

Grundkartan upprättad 1953 av
Axel Bergschöld
stadsingenjör

Förslag till
ändrad och utvidgad stadsplan för
del av stadsågan 137+393, Vilan
i SKARA

upprättat den 20 maj 1953 av

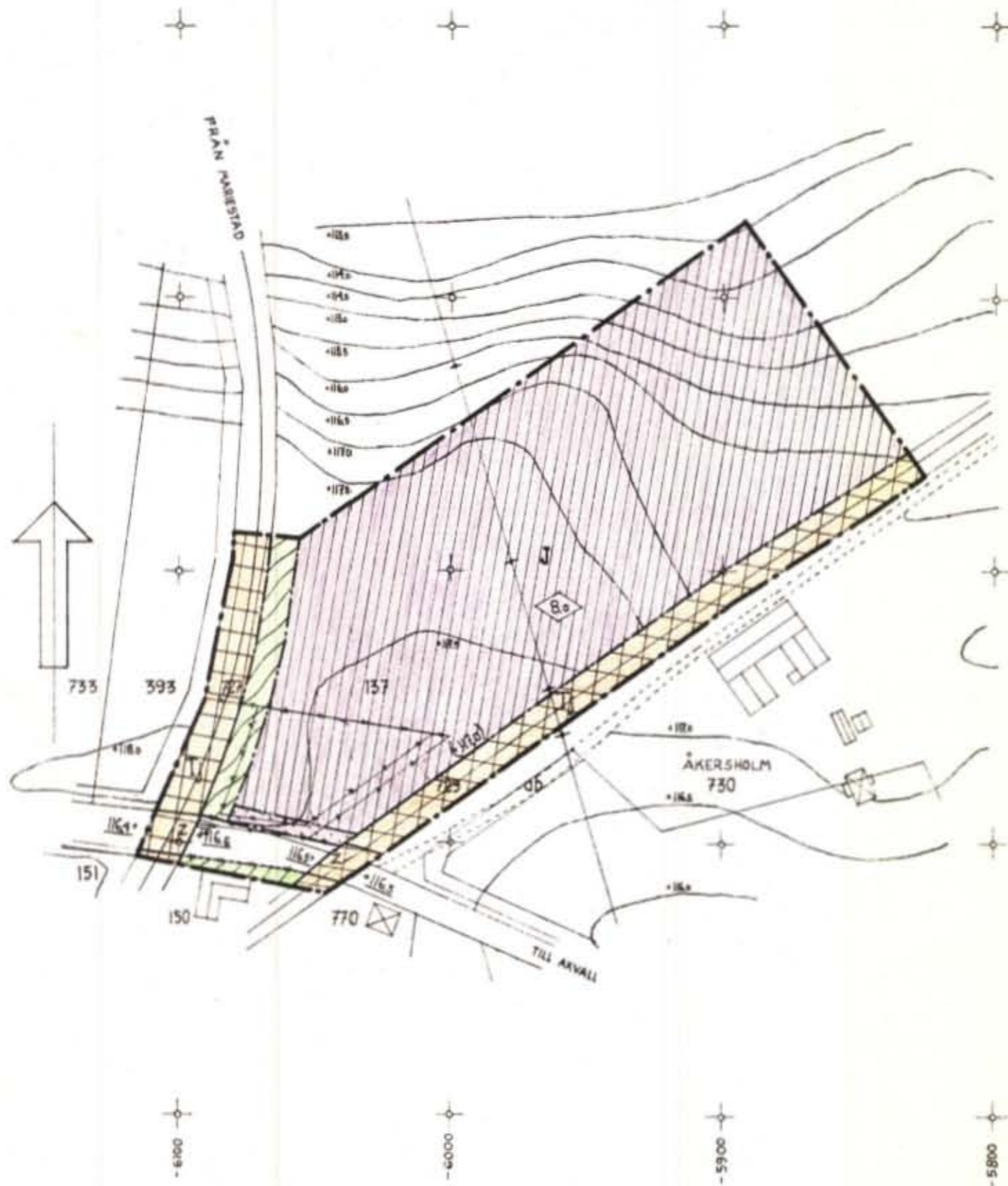
Drott Gyllenberg

stadsarkitekt

Företedd hos stfm i Skara den
18/6 1953 § 102

Tillhör Kungl. Maj:ts beslut
den 26 februari 1954. Stock-
holm i Kommunikationsdeparte-
mentet

Ex officio:
Sven Åmark



BETECKNINGAR:

- stadspianegräns
- gällande områdes- och bestämmelsegräns
- gällande områdes- och bestämmelsegräns avsedd att utgå
- - - gatukvarters- och annan områdesgräns
- bestämmelsegräns
- gränslinjer ej avsedda att fastställas

- [Blank] allmän plats, gata
- [Green hatched] allmän plats, park
- [Red hatched] område för industriändamål
- [Yellow hatched] område för järnvägsändamål
- [Dotted] mark som icke får bebyggas

- z mark tillgänglig för allmän gatutrafik
- +000 gällande gatuhöjd
- (-000) gällande gatuhöjd avsedd att utgå
- ◊ byggnadshöjd

- elektrisk högspänningsledning
- ⊠ huvudbyggnad resp. uthus
- 137 ab fastighetsbeteckningar

SKALA 1:2000
0 50 100 200 300 M

Kopierad från original
27 april 1954
Sven Åmark
Stadsarkitekt

Förteckning 26.2.1954

KOMMUNIK.-DEP:T.

21 JAN 1954

BESKRIVNING

över

Förslag till

ändrad och utvidgad stadsplan för

del av stadsägan 137 + 393, V I L A N

i Skara.

Ann. 452

Gällande
stadsplan

För södra delen av området gäller stadsplan fastställd av Kungl. Maj:t den 30 april 1926.

För korsningen mellan Axvallagatan och Mariestadsjärnvägen gäller stadsplan fastställd av Kungl. Maj:t den 20 mars 1953.

Omfattning

Stadsplaneförslaget omfattar

dels den del av Vilans mark som ligger mellan Marie-
stads- och Timmersdalajärnvägarna och sydväst om
Vilans ålderdomshemdels angränsande delar av nämnda järnvägar.

Begränsning

Stadsplaneförslaget har begränsats att omfatta den mark som avses tagas i anspråk för ett centrallager för livsmedel och dylikt.

Den planerade utformningen av angränsande områden framgår av bifogade utkast till stadsplan i skala 1:400 av den 10.4 och 20.5 1953.

Bland annat enär riksvägens sträckning ännu icke är exakt fastlagd, och det ännu är oklart både med den framtida dispositionen av Vilans ålderdomshem och med den del av Åkersberg som gränsar mot järnvägen, kan definitiv stadsplan ännu icke upprättas för ifrågavarande områden.

Kraftledning

Den befintliga kraftledningen över området kommer som framgår av stadsplaneutkastet att korsa så många vägar och järnvägar på en förhållandevis kort sträcka, att det enligt uppgift icke ^{för sig} lönar sig eller låter sig göra att utföra varje korsning/brottsäker, vilket även skulle komma att gälla den inom det föreslagna kvarteret belägna delen av kraftledningen, ~~utan~~ hela sträckan mellan nya Skövdevägen och riksvägen måste byggas om.Det anses ^{då} lämpligare att flytta kraftledningen öster ut så att den kommer öster om bebyggelsen i vinkeln mellan Axvalls- och Stenumsvägarna. På grund härav har något

STADSPLANBESTÄMMELSER

tillhörande

Förslag till

ändrad och utvidgad stadsplan för
del av stadsägan 137 + 393, V I L A N
i Skara

upprättat den 20 maj 1953

av stadsarkitekten Drott Gyllenberg.

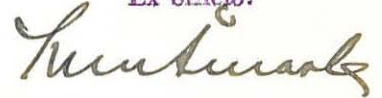
KOMMUNIK.-DEP:T.

Ink. d. 21 JAN. 1954

Tillhör Kungl. Maj:ts beslut
den 16 februari 1954.

Stockholm i Kommunikationsdepartementet

Ex officio:



§ 1.

STADSPLANEOMRÅDETS ANVÄNDNING.

Mom. 1. Byggnadskvarter.

Med J betecknat område får användas endast för industri-
ändamål av sådan beskaffenhet att närboende ej vållas
olägenheter med hänsyn till sundhet, brandsäkerhet och
trevnad. Bostäder få dock anordnas i den utsträckning
som fordras för tillsyn och bevakning av anläggning inom
området.

Mom. 2. Specialområde.

Med Tj betecknat område får användas endast för järnvägs-
trafik och därmed samhörigt ändamål.

§ 2.

MARK SOM ICKE FÅR BEBYGGAS.

Med punktprickning betecknad mark får icke bebyggas.

§ 3.

SÄRSKILDA FÖRESKRIFTER ANG. OMRÅDEN FÖR ALLMÄN TRAFIK.

Med z betecknat område skall hållas tillgängligt för
allmän gatutrafik.

§ 4.

DEL AV TOMT SOM FÅR BEBYGGAS.

Av tomt som omfattar med J betecknat område får högst en
tredjedel bebyggas.

§ 5.

VÅNINGSAANTAL.

Där våningsantal ej finnes angivet, får byggnad uppföras
med det antal våningar som bestämmelserna angående bygg-
nads höjd möjliggöra.

§ 6.

BYGGNADS HÖJD.

Å med siffra i romb betecknat område får byggnad uppföras
till högst den höjd i meter som siffran angiver.

— som över Drott Gyllenberg

skyddsområde för den å grundkartan angivna kraftledningen icke angivits.

Skara den 20 maj 1953.

Drott Gyllenberg

/Drott Gyllenberg/

stadsarkitekt

Tillhör Kungl. Maj:ts beslut

den 26 februari 1954.

Stockholm i Kommunikationsdepartementet

Ex officio:

Rune Svanberg

Överförande av kraftledning över område som omfattas av skyddsområde för den å grundkartan angivna kraftledningen icke angivits. Skara den 20 maj 1953. Drott Gyllenberg stadsarkitekt. Tillhör Kungl. Maj:ts beslut den 26 februari 1954. Stockholm i Kommunikationsdepartementet. Ex officio: Rune Svanberg. Kraftledning. Den befästa kraftledningen över området kommer som framgår av stadsplanens utkast att korsas så många gånger och järnvägar på en förhållandevis kort sträcka, att det enligt uppgift inte förenar sig eller låter sig göra att man varje korsning försäkras, vilket även skulle kunna ske alla den inom det föreslagna området befästa delen av kraftledningen, och hela sträckan mellan nya SKV-linjen och riksvägen måste byggas om. Det ansees lämpligare att flytta kraftledningen öster ut så att den kommer öster om bebyggelsen i vinkeln mellan Åxvalla- och Stenmansvägarna. På grund härav har något