

Varnhem - Nulägesrapport

Skara kommuns insatser i Varnhem med omnejd



Innehållsförteckning

Förord	3
Syfte och mål.....	4
Övergripande Projektorganisation	4
Fakta om Varnhem	5
Antal invånare	5
Skola och barnomsorg	6
Omsorg	6
Infrastruktur.....	6
Vatten och avlopp.....	6
Avfall och återvinning.....	6
Eldistribution.....	6
Bredband	6
Bostadsnära park och natur	7
Kommunikationer.....	7
Kollektivtrafik	8
Näringslivet	8
Besöksstatistik.....	9
Stugbyar och Vandrarhem i Varnhemsområdet våren 2013	9
Privata stugor som förmedlas via Skara Turistbyrå, i Varnhemsområdet våren 2013.....	9
Besöksmålsstatistik i Skara kommun	9
Föreningslivet.....	9
Andra viktiga aktörer.....	10
Större arrangemang i Varnhem	10
Nulägesbeskrivning.....	11
Inledning.....	11
Kommunledningskontoret	12
Samhällsbyggnadskontoret.....	12
Rådhuset med turistbyrå.....	14
Turism och besöksnäring i Varnhem.....	14
Näringsliv och landsbygdsutveckling i Varnhem	15
Centrumbostäder	16
Pågående processer och fortsatt arbete	17
Pågående processer.....	17
Det fortsatta arbetet	18
Tidigare utredningar och rapporter	19
Andra aktörer kopplade till utvecklingen i Varnhem	20

Förord

En krönika av Ulf Lindén, näringslivsutvecklare på Rådhuset i Skara.

”Varnhem borde inte finnas!” Den kommentaren fick jag för ett antal år sedan när en engelsk historielärare flyttade in i grannhuset. Hans specialitet är 1100 – talet och kyrkan. Det mesta han sett låg i området runt Medelhavet. Därför var hans förvåning stor vid hans upptäckt av denna plats, som inte fanns beskriven alls i den litteratur han läst.

Det kanske är så att denna historia har något att säga oss. Varnhem blev platsen för utveckling. Hit kom kunskap från andra delar av världen. Den omsattes till våra förhållanden och spreds till det närliggande samhället. Varnhem bidrog till utveckling av samhället. Exakt hur det var kommer vi aldrig att få veta. Men kanske var det då som nu. Nya idéer och tankar som möttes med skepsis och misstänksamhet. Det nya drevs av människor som var inflyttare. Men när det visade sig att saker fungerade och blev bättre, accepterades det av allt fler och det blev en utveckling av hela området.

Nu gäller det att se framåt. Av historien kan vi lära att kunskap och influenser utifrån leder till utveckling. Historien kan också ge utveckling. Intresset för unika och exotiska resmål blir allt större, för Varnhem är exotiskt i ett internationellt perspektiv. En av utmaningarna är hur vi kan skapa företagande inom besöksnäringarna som också tillför orten bättre ekonomi? Klarar vi det så slipper vi eviga diskussioner om vem som har ansvaret för utvecklingen.

Frågan är vad människor om 1 000 år kommer att hitta för spår av Varnhem. Vårdar vi vårt kulturarv väl kommer dess byggnader att finnas kvar. Kanske kommer man då att forska om vad som skedde i början av 2 000 – talet. Tiden då Varnhem åter utvecklades till en plats för utveckling och företagande.

Syfte och mål

Skara kommun vill med nulägesrapporten för Varnhem klargöra kommunens insatser i Varnhem idag, samt få en helhetsbild över vad som behöver göras och hur insatserna förhåller sig till varandra. Utifrån nulägesrapporten ska en projektplan med tydliga mål och prioriteringar arbetas fram. Tidsplaner ska upprättas för de olika insatserna, vilka ska kopplas till budgetprocessen. Även dialogen med Varnhemsborna ska samordnas så att kommunen ger en samlad och tydlig information över vad som händer i området.

Kommunens övergripande mål är att fler människor ska bosätta sig i Varnhem med omnejd och att näringen och antal besökare i området ökar.

Övergripande Projektorganisation

Den övergripande projektorganisationen för Varnhem har initierats av kommunledningskontoret och kommunstyrelsen. Projektgruppen ska arbeta för att samordna och effektivisera kommunens insatser i Varnhem. Samtliga förvaltningar och bolag ansvarar för sina olika arbetsområden.

Förvaltning/Bolag	Stygrupp	Ansvarsområden
Kommunledningskontoret	Kommundirektör, Ulrika Strandroth Frid Kommunikationschef, Vakant Kommunutvecklare, Malin Tell - Processledare	Samordning, kommunikation, infrastruktur och kollektivtrafik
Rådhuset/Turistbyrån	VD, Christer Johansson Näringslivsutvecklare, Ulf Lindén Turistchef, Marie Wennerholm	Turism - Destination Varnhem med klosterområdet, övertäckning av gamla kyrkoruinen, pilgrimsleder, övernattningsmöjligheter. Näringsliv och landsbygdsutveckling.
Samhällsbyggnadskontoret	Stadsarkitekt/förvaltningschef Anders Kyrkander Planarkitekt, Eric Alnemar	Fördjupad översiktsplan (FÖP), Turistisk översiktsplan (TÖP), detaljplaner, byggklara tomter - marknadsföring, infrastruktur, gång- och cykelvägar, miljö, mm.
Centrumbostäder	VD, Stefan Rånes	Boende, service

Viktiga från den egna organisationen i det fortsatta arbetet är också Skara Energi AB, Kultur och fritidsförvaltningen, Barn- och utbildningsförvaltningen, Omsorgsförvaltningen och Service och teknik.

Avrapportering från stygruppen kommer att ske kontinuerligt till Miljö- och planrådet. Nulägesrapporten har arbetats fram av den övergripande projektgruppen.

Fakta om Varnhem

Varnhem ligger i ett unikt natur och kulturområde mitt i Skaraborg. Här finns Valle med alla sina sjöar och sitt vackra camélanskap, Hornborgasjön i sydväst och Billingen i öst. Vallelederna och Pilgrimslederna erbjuder härliga vandringsmöjligheter och man kan från Varnhem vandra bland annat till Gudhem, Skara, Kinnekulle, Kållandsö och Skövde. Man kan ta del av klosterkyrkans och dess fantastiska omgivningar och se många historiska fornlämningar. Man kan också ta del av det rika förenings- och kulturlivet, besöka konstnärer och genuina caféer och inte att förglömma övernatta på något vandrarhem eller Bed & Breakfast. Här nedan följer korta faktasammanställningar främst över den infrastruktur som finns i Varnhem idag.

Antal invånare

Statistiken nedan utgår från församlingsgränserna. Varnhems tätort och Ljungstorp är redovisade separat. De verkliga gränserna för vart människor tycker att de hör hemma ser olika ut beroende på vem man pratar med. Till exempel har upptagningsområdet för Varnhemsskolan förändrats de senaste åren då flertalet av barnen i Öglunda och Norra Lundby går i Varnhemsskolan istället för Valleskolan i Axvall som var brukligt tidigare. Inom gränserna för Varnhems församling fanns det den 31 december 2012, enligt Statistiska Central Byrån, 1088 stycken invånare. Var av 690 personer bor i tätorten Varnhem och 124 personer bor i Ljungstorp. I Norra Lundby församling bor 260 personer och i Öglunda församling bor 196 personer.



Folkmängd efter ålder och kön									
Ålder vid årets slut	Varnhems Tätort			Varnhems glesbygd, exkl Ljungstorp			Ljungstorp		
	Totalt	Män	Kvinnor	Totalt	Män	Kvinnor	Totalt	Män	Kvinnor
0-4	53	31	22	9	2	7	7	3	4
5-9	47	22	25	13	5	8	4	2	2
10-14	36	15	21	21	7	14	8	3	5
15-19	43	22	21	27	8	19	9	4	5
20-24	41	28	13	11	6	5	2	2	0
25-29	29	12	17	10	6	4	5	1	4
30-34	42	20	22	12	5	7	7	1	6
35-39	45	23	22	12	6	6	7	5	2
40-44	52	23	29	21	9	12	11	3	8
45-49	36	17	19	21	9	12	13	9	4
50-54	40	17	23	21	11	10	4	2	2
55-59	50	25	25	20	13	7	8	6	2
60-64	53	24	29	24	13	11	6	2	4
65-69	53	26	27	17	8	9	13	6	7
70-74	30	16	14	19	13	6	7	4	3
75-79	13	4	9	7	4	3	6	2	4
80-84	14	3	11	6	4	2	5	2	3
85-89	10	4	6	1	1	0	2	1	1
90-94	2	1	1	2	1	1	0	0	0
95-	1	1	0	0	0	0	0	0	0
Summa	690	334	356	274	131	143	124	58	66

Skola och barnomsorg

På Varnhemskolan går idag 120 elever i åldrarna 6 – 12 år. Drygt hälften av eleverna är inskrivna på skolans fritidshem. På Lindängens förskola finns cirka 80 barn inskrivna.

Insatser har under senare år gjorts för att skapa en 1 – 12 års enhet. För några år sedan byggdes Lindängens förskola till med ytterligare en avdelning och under det senaste året har det också gjorts en större tillbyggnad på skolan för att möjliggöra en sammanhållen 1 – 12 årsenhet.

Trycket på skolan ligger ganska konstant. Trycket på förskolan har ökat vilket beror på att fler vill ha förskola till sina barn än tidigare. De senaste årens satsningar är gjorda för att kunna möta en eventuell befolkningsökning i området.

På skolområdet ligger Varnhems stora idrottshall. Utanför skoltid hyr kultur- och fritidförvaltningen ut hallen till olika idrottsföreningar. Beläggningen är hög.

Omsorg

Hemvården för Varnhem och Ljungstorp ingår i Valle hemvårdsområde. Valle hemvård utgår från Husaren i Axvall.

I Varnhem finns två lägenheter/hus som omsorgen hyr av Service och teknik och i sin tur hyr ut till vårdtagare. När nuvarande vårdtagare säger upp sina avtal kommer lägenheterna att återgå till Service och teknik.

Infrastruktur

Vatten och avlopp

I Skara kommun ansvarar det kommunala bolaget Skara Energi AB för vatten och avlopp. Dricksvattnet kommer från Vättern. Större delen av Varnhems och Ljungstorps tätorter är anslutna till det kommunala vattennätet och till det kommunala spillvattennätet.

Avfall och återvinning

Skara Energi AB ansvarar också för hanteringen av hushållsavfall i kommunen. Kommunens återvinningscentral ligger vid Rödjorna. I Varnhem finns en komplett återvinningsstation på grusparkeringen i anslutning till skolan.

Eldistribution

Hela Varnhem och Ljungstorp med omnejd ligger inom Vallebygdens Energis verksamhetsområde för eldistribution.

Bredband

Vallebygdens Energi ansvarar för fibernätet i Varnhem. För fiber är kapaciteten till slutkund upp till 100 Mbit/s. För leverans av tjänster i nätet ansvarar Fastbit AB som ägs gemensamt av Lidköping bredband, Skara Energi och VänerEnergi AB. Fastbit AB har ett privat- och företagskundkoncept för ett öppet och konkurrensneutralt nät. I det nyantagna IT-infrastrukturprogrammet för Skara kommun prioriteras att nå fiberföreningar som visat intresse i några utpekade områden. I anslutning till Varnhem är de utpekade områdena Ljungstorp, Öglunda och Amundtorp.

Bostadsnära park och natur



Kommunikationer

Varnhem och Ljungstorp ligger båda mycket fördelaktigt infrastrukturmässigt utmed väg 49 mitt mellan Skara och Skövde. Väg 49 tillhör det regionala vägnätet och är av särskild betydelse för regionala och interregionala transporter främst mellan Skövde, Skara och Lidköping. Väg 49 är också ett regionalt utpekat stråk, stråk 5, för arbets- och studiependling mellan Askersund i öster och Lysekil i väster. För en fortsatt utveckling av Varnhem är en utbyggnad av korsningen på väg 49 av ytterst stor betydelse. En arbetsplan för etapp Axvall – Varnhem finns framtagen och finns med i regional transportinfrastrukturplan mellan åren 2018-2021. Ett förslag till revidering av planen finns just nu ute på remiss. I revideringen föreslås etapp Axvall – Varnhem att skjutas ytterligare några år längre bort i tid. Något vi måste arbeta aktivt för att förhindra.

Varnhem korsas av Simmesgårdsvägen, 2687(Broddetorpssvägen) och av Axvallavägen, 2700. Vad gäller gång- och cykelvägar finns det främst ett nät mellan kvarteren och till skolan.

Kollektivtrafik

Genom och förbi Varnhem passerar linjerna 1, 2, 200, 211 och 313. De viktigaste för studie- och arbetspendling är linje 1 som endast stannar vid Överbo och linje 200 som går in igenom Varnhem. Linje 313 går med några turer per dag mellan Varnhem och Falköping och linje 211 går också några turer per dag mellan Varnhem och Skara via Sommarland och Örnsro. Linje 2 är sjukhusronden som går in igenom Varnhem och måste förbeställas.

Ingen kollektivtrafik går igenom själva Ljungstorp men på väg 49 i anslutning till Ljungstorp går linje 200 med många turer per dag.

I hela Skara kommun finns det möjlighet att åka med Närtrafiken från landsbygden. Det innefattar alla gröna områden på kartan här intill. Turerna körs inom vissa tidsintervaller och endast om de är bokade minst två timmar i förväg. Västtrafiks periodkort gäller inte i närtrafiken. Priset följer utvecklingen för Västtrafiks övriga biljetter (i december 2012 kostade resan 34 kronor). Barn under 7 år åker gratis i målsmans sällskap.



Näringslivet

Varnhem och dess närområde är rikt på företag och entreprenörer. Området har en mängd små företag med stor bredd i sina verksamheter. Många av företagen är aktiva inom områden som knyter an till de areella näringarna. Det finns en stor mängd företagare inom konsultområdet. Företagandet i de kulturella näringarna är också relativt stort. Satsningen på besöksnäringarna gör att det finns möjligheter för fler företag inom det området i framtiden.



Besöksstatistik

Gästnattsstatistik i Skara kommun under åren 2007-2012		
(baserat på inlämnade uppgifter till SCB)		
År	Antal anl.	Gästnätter totalt(Hotell, Stugbyar/Camping/Vandrarhem)
2007	8	62 340
2008	9	82382
2009	9	87486
2010	9	90373
2011		68355
2012	10	87695

Stugbyar och Vandrarhem i Varnhemsområdet våren 2013

Varnhemsområdet innefattas av tre anläggningar i kategorin Stugbyar och Vandrarhem, som omfattar 129 bäddar. Det totala antalet bäddar i Skara kommun ligger på 1651 bäddar (varav Sommarlands stugby erbjuder 1200 bäddar). Sju procent av kapaciteten gällande stugbyar och vandrarhem i Skara kommun ligger i Varnhemsområdet.

Privata stugor som förmedlas via Skara Turistbyrå, i Varnhemsområdet våren 2013

I Varnhemsområdet finns 12 stycken privatstugor med sammanlagt 70 bäddar. Det utgör 45 % av det totala antalet bäddar i privatstugor i Skara kommun som uppgår till 157 stycken.

Besöksmålsstatistik i Skara kommun

		2005	2006	2007	2008	2009	2010	2011	2012
Skara Sommarland	Parker	300000	350000	280000	300000	ca 346 000	300 000	300000	260378
Västergötlands museum (Skara)	Museum	29260	x	45548	40000	50658	30473	30286	32674
Skara Domkyrka	Kulturminne		37500	50000	84000	127.000	81 000	85000	115100
Varnhems klosterkyrka	Kulturminne		40000	50000	60000	50000	40 000	25000	25000
Skara Lundsbrunn jvg	Aktivitet		x	7000	7000	9000	ca 8500	10000	9262
Fornbyn	Parker		x	x	52000	62 821	38910	42995	66906
Hornborga Naturum	Natur	35000	32000	35000	33000	ca 33 000		27000	28000
Naturum Trandansen	Natur	145000	98000	142000	140400	ca 147.000	150000	150000	134000
Veterinärhistoriska	museum					1850	3000	2615	2590
Heljesgården	kulturminne					7448	4100	23817	4632
Axevalla Travbana/Stochamp								29821	30851
Opelmuseet									1500
Mopedmuseet									1500
Ateljé Holgers									5000
Bladhiska Galleriet									4500

Av Skara Domkyrkas siffror utgörs ca 40 000 stycken av gudstjänstbesök.

Föreningslivet

I Varnhem finns ett rikt föreningsliv. Här finns Varnhems IF och Skare KIK, Skarke-Varnhems Hembygdsförening och Ljungstorps hembygdsförening samt Varnhems alliansförsamling som bedriver UV-scoutverksamhet. Vidare finns ett starkt engagemang i SPF Valle och i Lions Valle.

Antal medlemmar i föreningarna anges i tabellen nedan:

Förening	Killar 7-20 år	Tjejer 7-20 år	Män 21 -	Kvinnor 21 -
Varnhems IF	50	30	80	67
Skarke KIK	2	8	13	26
Ljungstorps Hembygdsförening		1	67	78
Skarke- Varnhems Hembygdsförening			84	96
Varnhems alliansförsamling	13	24		

Andra viktiga aktörer

Viktiga aktörer i Varnhem är givetvis Svenska kyrkan och Allianskyrkan. Varnhemsområdet i Skara Pastorat utgörs av Varnhem och Eggby-Öglunda församlingar. I området finns fyra kyrkor, Varnhems klosterkyrka, Norra Lundby, Eggby och Öglunda med ca 2500 kyrkotillhöriga. Församlingen har tre körer, Klosterkören 7-9 år och 10-12 år samt Salvekören för de över 13 år. De bedriver också barn och ungdomsaktivitet, främst i församlingshemmet. Stor och liten träffas på tisdagar och är för de mellan 0-3 år. Barntimmarna är på fredagarna för de mellan 4-5 år och efter plugget är på torsdagar för de mellan 10-12 år. Tonår är för ungdomar över 13 år. Den verksamheten bedrivs i samarbete med Allianskyrkan och övriga frikyrkor inne i Skara. De träffas på fredagskvällarna.

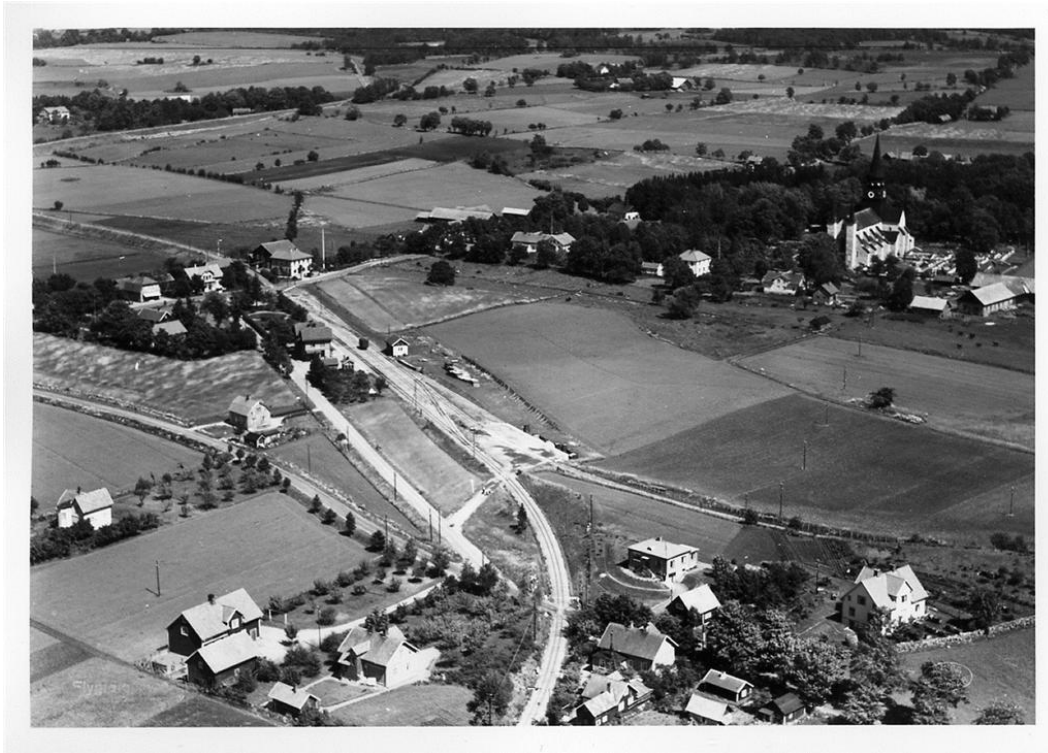
Församlingshemmet i Varnhem är en viktig mötesplats. Det är en samlingsplats inte bara för kyrkliga aktiviteter utan för många olika föreningar, för julmarknad, för gymnastik med mera. Även Allianskyrkans lokaler används flitigt som samlingslokal.

Allianskyrkan bedriver UV-scoutverksamhet där många av Varnhems barn och unga är aktiva.

Större arrangemang i Varnhem

I Varnhem hålls under året flera återkommande arrangemang. Bland annat Pilgrimsvandringen, Sommarmusik i Klosterkyrkan, deltagande i konstnatta, deltagande i Valle Baroque, Julmarknad och Varnhemsdagen.





Nulägesbeskrivning

Inledning

Det har hänt mycket i Varnhem sedan den här bilden togs på 1930-talet. Och det fortsätter att hända mycket spännande. Varnhem, Hornborgaområdet och Valle är högaktuellt på många sätt både ur ett boende-, näringslivs- och besöksperspektiv.

Det är många intressenter tillsammans som behöver samarbeta för att området ska fortsätta utvecklas. En av de viktigaste drivkrafterna är att det finns ett engagemang och initiativ från bygden för att lyckas med den utvecklingen. Kommunen spelar givetvis också en avgörande roll i det arbetet. Kommunen utgör grundstommen som lägger grunden till utvecklingsmöjligheterna. Den grunden utgörs av en väl fungerande infrastruktur i form av vägar, vatten, avlopp, kommunikationer, utbildning, vård och omsorg.

De unika natur och kulturvärdena och det centrala läget gör Varnhem med omnejd till en attraktiv ort att leva och bo på. Det är kommunens uppgift att kunna erbjuda attraktiva tomter och olika boendeformer i området. Något som inte varit helt lätt eftersom den unika miljön i området till viss del begränsar de möjligheterna. Därför har en kulturhistorisk inventering gjorts för Varnhem och en fördjupad översiktsplan för Varnhem och Ljungstorp håller på att tas fram. Den fördjupade översiktsplanen beräknas vara klar i början av 2014. Utifrån den kan sedan nya detaljplaner arbetas fram.

Centrumbostäder ser också Varnhem som en ort med stor utvecklingspotential. För att de ska kunna satsa i Varnhem måste det arbetas fram nya detaljplanelagda områden. Centrumbostäders planer är att bygga centralt i Varnhem med byggstart förhoppningsvis redan 2014.

Vad gäller besöksnäringen så utgör Varnhem, Hornborgaområdet och Valle ett nav i arbetet med att utveckla turismen i Skaraborg. En förstudie och en vision kring omgestaltningen av Klosterkyrkans närområde har arbetats fram på initiativ från Västsvenska turistrådet. Den omfattar köksträdgården

som besöksmål och evenemang, kulturparken, kyrkoruinen ”på kullen”, kulturens rastplats och bostäder.

Det har också tagits fram en skrift, Besöksnäring i fysisk planering - en vägledning. Den handlar om hur frågor som turism och besöksnäring kan behandlas i de kommunala översiktsplanerna. Det är Västsvenska turistrådet och Länsstyrelsen i samarbete med planerare från Skara, Falköping, Skövde, Götene och Lidköpings kommun som har tagit fram skriften.

Engagemang och intresse för att utveckla Varnhem finns, det råder det ingen tvekan om. Utvecklingsprocesser tar tid och det finns många områden att jobba med för att komma framåt och nå de utsatta visionerna och målen. Några av de viktigaste områden som behöver lyftas och arbetas med för att lyckas med utvecklingen i Varnhem är markägarfrågorna, ena intressen som går isär, finansiering, samarbetsformer, osäkra planeringsförutsättningar och en känslig miljö

Flera av de utmaningar som nämns ovan ligger under olika förvaltningar och bolag i kommunen. Deras uppdrag tydliggörs i följande avsnitt.

Kommunledningskontoret

Kommunledningskontorets roll är att processleda arbetet i styrgruppen för kommunens gemensamma insatser i Varnhem. Vidare samordnar kommunledningskontoret de större och övergripande kommunikations- och informationsinsatserna kring Varnhem. Några andra områden som också ligger här är övergripande strategiska infrastrukturfrågor och kollektivtrafikfrågor.

Samhällsbyggnadskontoret

Samhällsbyggnadskontoret (Sbk) har många olika uppgifter i utvecklingen av Varnhem. Några av de uppdrag Sbk har är att utarbeta ett förslag till fördjupad översiktsplan (FÖP) för Varnhem och Ljungstorp, arbeta fram detaljplaner, handlägga bygglovsärenden och miljöärenden, förmedla och marknadsföra lediga tomter, vara bollplank och samarbetspartner mot turismsatsningarna, samordna den fysiska infrastrukturplaneringen så som vägar, gång- och cykelvägar, pendelparkeringar, avlopp och vatten.

Arbete pågår med att ta fram FÖP - Varnhem och Ljungstorp och den beräknas vara klar till våren 2014. En fördjupning av översiktsplanen är grunden för all fysisk utveckling av Varnhem, framförallt som bostadsort. Genom detaljplanering och i detaljplaner befäster man de utvecklingsambitioner som presenteras i FÖP:en genom juridiskt bindande åtaganden. Sbk har under våren 2013 fått i uppdrag att utarbeta en detaljplan för Klostret 8:7 där Centrumbostäder har som ambition att bebygga fastigheten med flerbostadshus. Centrumbostäder upphandlar en konsult för arbetet med detaljplanen och Sbk agerar processledare.

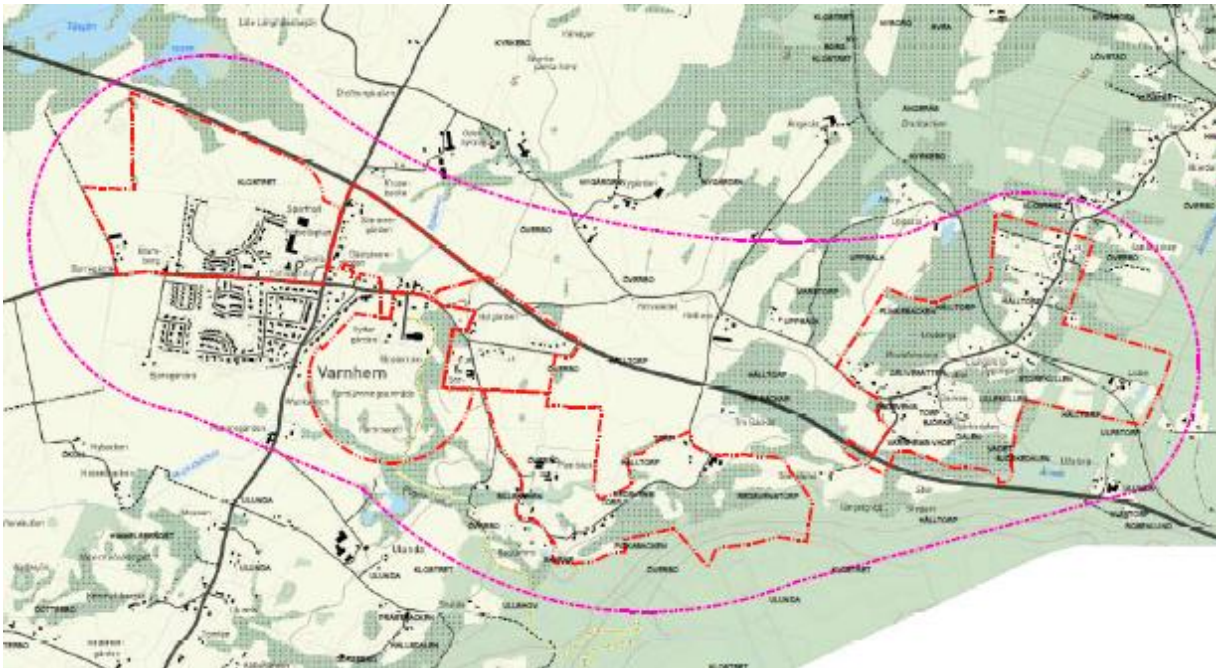
Det är viktigt att skapa olika boendeperspektiv med olika karaktärer. Flera områden i Varnhem saknar detaljplaner. Öster om Simmesgårdsvägen / Broddetorpsvägen saknas idag detaljplaner medan de nyare områdena väster om Simmesgårdsvägen/Broddetorpsvägen är detaljplanelagda. I Varnhem finns lediga tomter i Pickagårdsområdet. Även i Ljungstorp kan redan nu viss byggnation ske. Sbk ansvarar för att marknadsföra befintliga tomter och genom fysisk planering också kunna erbjuda nya attraktiva bostadstomter.

Sbk är också ansvariga processledare, genom kommunekologen, för att skapa den sjö som finns med i den vision som Simon Irwing och Västsvenska turistrådet tagit fram. Skara kommun äger inte marken där sjön är tänkt att placeras.

Andra viktiga frågor är att få till en väl fungerande infrastruktur i området. Sbk är en samrådspart gentemot Trafikverket vad gäller utveckling av trafikinfrastrukturen och gentemot Västtrafik vad gäller utveckling av kollektivtrafiken.

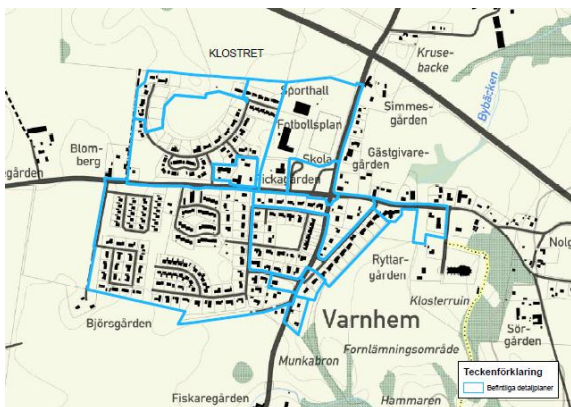
Sbk har också ansvaret för att långsiktigt skapa en gång- och cykelväg mellan Axvall och Varnhem och på sikt även till Skövde. Åtgärden finns uttryckt i såväl kommunens översiktsplan som miljöstrategi.

Att planera för tillkommande infrastruktur och utveckling av befintlig infrastruktur faller också inom Sbk:s ansvarsområde. Det omfattar även pendelparkeringar, gångvägar med mera.



Planavgränsning för FÖP Varnhem och Ljungstorp

Avgränsningen för den fördjupade översiktsplanen i Varnhem och Ljungstorp stämmer överens med den areella omfattning som den kulturhistoriska undersökningen har. Planområdet är indelat i följande sex områden, vars utbredning framgår av kartan. Områdena är Pickagården, Klosterbacken Överbo, Varnhems By, Klosterområdet, Billingen Redsvenstorp och Ljungstorp.



Detaljplaner finns för större delen av Varnhems tätort. Dock saknar de östra delarna, inklusive kyrkan och dess omgivningar detaljplan. Ljungstorp saknar helt detaljplanelagd mark.

Andra tidigare planer av betydelse är följande:

Skogsbruksplan (2010)

Vägplan (2006)

Renhållningsordning (2008)

Avfallsplan (2002, revidering 2013)

Rådhuset med turistbyrån

Turism och besöksnäring i Varnhem

Varnhem är en unik historisk och kulturell plats som är belägen i ett fantastiskt naturlandskap mitt i Skaraborg. Detta har gjort att Varnhem är ett prioriterat insats- och utvecklingsområde vad gäller turism och besöksnäring både i Skaraborg och i Västra Götalandsregionen. Kommunens roll är att aktivt arbeta med att utveckla Varnhem som besöksort samt bevaka det arbete som sker på kommunal, skaraborgsk och regional nivå. Flera satsningar har gjorts för att lyfta Varnhem och Hornborgaområdet.

Västsvenska turistrådet tog 2009 initiativet till ett omfattande kultur och naturprojekt som syftade till att utveckla Varnhems klosterkyrka, klosterträdgård och dess omgivning – liksom i förlängningen området runt Hornborgasjön- till exportmognad. Detta utmynnade i en vision ”Varnhems klosterstad” som omfattar köksträdgården som besöksmål och evenemang, kulturparken, kyrkoruinen på kullen, kulturens rastplats och bostäder. Visionen har tagits fram av Västsvenska Turistrådet i samarbete med Simon Irwing och Magnus Silverhielm. Finns endast som powerpointmaterial. Skrifter har också tagits fram kring besöksnäringen i fysisk planering. Utmaningen nu är att förverkliga de visioner och mål som finns framarbetade.



Illustration Destination Varnhem Simone Irvine och 02 Landskap

Inom kommunen så är det Rådhuset med Turistbyrån som har uppdraget att jobba med de frågor som rör destinationen Varnhem med omnejd och dess besöksnäring.

Turistbyrån bevakar och engagerar sig i Varnhems position som prioriterat insats- och utvecklingsområde för turism- och besöksnäringen i Skaraborg (kopplat till strategiarbetet i Skaraborg och Västsvenska Turistrådet). Turistbyrån är engagerad i arbetet för att få till/beställa förstudien av utgrävningsplatsen, i samarbete med Västsvenska Turistrådet, kyrkan och Länsstyrelsen. Ett omtag tas under tidig sommar gällande att få till en beställning av förstudien, med anledning av att det inte finns någon beställare i dagsläget. I detta arbete hålls tämligen täta och angelägna kontakter med nämnda berörda parter. Det faller sig således naturligt att även pilgrimsledens varande, underhåll och utveckling bevakas och stöttas av Turistbyrån i Varnhem, bl.a. genom adjungerad plats i styrelsen S:t Olof- Gudhem – Varnhem ideell förening. Skaraborgs första fyra mil pilgrimsled mellan S:t Olofs kyrka i Falköping via Gudhem till Varnhem var den första sträckan i Skaraborg. Ett lednät har vuxit fram om man har blivit en del av Europas kulturvägar ”European cultural routes”. Idag 2013 finns drygt 40 mil sammanhängande pilgrimsled

i Skaraborg. Nu, under våren 2013 har även Västsvenska Turistrådet valt att börja lägga lite extra tid och resurser på att lyfta fram och produktutveckla Pilgrimsled Skaraborg, genom att ge it-företaget, m2b, i uppdrag att använda Pilgrimsled Skaraborg i ett pilotarbete gällande nytt kartsystem med gps - koordinering.

En viktig och given roll Rådhuset och turistbyrån har är att jobba för att besökare ska hitta hit, stanna längre och bidra till en ökad turistekonomisk omsättning i Varnhem, Skara och Skaraborg. Detta görs bland annat genom tillhandahållande av broschyrmaterial till entrébyggnaden. Broschyrmaterialiet är till största del lokalt för Skara och Skaraborg, i syfte att inspirera och informera om vad mer som finns att besöka, och härigenom öka chansen till att besökarna stannar längre, fikar och äter mer samt bidrar till en positiv gästnattsutveckling. Bemanningen i entrébyggnaden har sett lite olika ut de fyra år som Skara kommun engagerat sig i Varnhem. Något år har kommun helt och hållet bemannat och enligt samarbetsavtal med kyrkan har viss procent av entréavgifterna tillfallit kommunen. I år 2013, har turistbyrån tillsammans med Skara Pastorat kommit fram till följande lösning, Skara Pastorat bemannar måndag-fredag, turistbyrån står för helgbemanning sju veckor under sommarsäsongen. Vidare erbjuder turistbyrån halvdagsutbildning till de som bemannar entrébyggnaden. Även detta i syfte att öka chansen till att besökarna, genom inspirerande information, stannar längre och bidrar till en ökad turistekonomisk omsättning i Varnhem, Skara och Skaraborg.

Skara Turistbyrå prioriterar ofta Varnhem gällande foton i olika publikationer t.ex. Skarakartan 2013, en av två omslagsbilder är motiv från Varnhem. Vidare levereras ofta foton på /över Varnhem i marknadsföringssyfte för Skara/Skaraborg/Vg Regionen. Varnhem är tillsammans med Skara Sommarland, tranorna/Hornborgasjön, Valle och Skara Domkyrka de mest förekommande motiven/fotona som representerar Skara ur ett besöksperspektiv.

Näringsliv och landsbygdsutveckling i Varnhem

Rådhuset har också i uppdrag att arbeta med näringslivs- och landsbygdsutveckling i kommunen.

Näringslivsutveckling går inte att kommandera fram. Vårt samhällssystem kan aldrig bestämma att det startas företag och verksamheter som utvecklar. Däremot kan kommunen bidra med att det finns goda möjligheter, genom att bygga det som brukar kallas infrastruktur. I det innefattar vi vägar, vatten, avlopp, kommunikation, utbildning, vård och omsorg. En bottenplatta som är världsbäst, ger oanade möjligheter för människor att utveckla sig själva och hela samhället.

Företagande och näringslivsutveckling måste ha näring för att utvecklas. Denna näring består av:

- Människor. Ju fler det finns i samma område, ju fler möjligheter finns. Marknaden som avgör om företagandet lyckas består också av människor.
- Öppenhet. Det är ofta de inflyttade och människor med andra bakgrunder som står för utvecklingen. Bejaka det mångkulturella och släpp in nya människor.
- Engagemang. I norra Italien finns det betydligt mer engagemang och företagande än i södra. Skillnaden, menar en del forskare, är fotboll och körer. Det vi kan lära av detta är att frivilligt arbete i föreningar ofta leder till företagsamma människor som startar nya verksamheter.

Det gäller att se framåt. Av historien kan vi lära att kunskap och influenser utifrån leder till utveckling. Historien kan också ge utveckling. Intresset för unika och exotiska resmål blir allt

större, för Varnhem är exotiskt i ett internationellt perspektiv. Frågan är hur vi kan skapa företagande inom besöksnäringarna som också tillför orten bättre ekonomi? Klarar vi det så slipper vi eviga diskussioner om vem som har ansvaret för utvecklingen.

Varnhem har också ett mycket bra läge för boende. Det ligger på en mycket vacker plats som har bra kommunikationsmöjligheter, både i Skaraborg, till Göteborg och Stockholm. En plats som är utmärkt för boende och utveckling. Kommer det mera människor till området, så kommer också företagandet. Allt fler av arbetstillfällena är inom tjänstesektorn där jobben är oberoende av den fysiska platsen. Ett öppet samhälle som välkomnar nya innevånare är en bra väg till utveckling.

Som ett led för att hitta nya lösningar som möjliggör företagande och utveckling har Rådhuset och Kommunledningskontoret ordnat en studieresa till Näås för att lära om BID-metoden. BID står för Business Improvement District och är en utvecklingsmodell som används i en rad länder. Den innebär en samverkan mellan privata och offentliga aktörer med sikte på en stark och hållbar lokal ekonomi. Grunden är lokalt engagemang och vilja att utveckla närmiljön. Metoden kommer att studeras närmare och eventuellt användas som metod för utveckling av olika områden i Skara kommun.

En annan del är det utvecklingsprogram för landsbygden som kommunstyrelsen fattat beslut om att ta fram. Det innebär att det görs en kartläggning av nuläget och diskussioner förs om vilken utveckling som är önskvärd. Vissa saker kan lösas enskilt eller av människor tillsammans i lokalsamhället. Andra blir en uppgift för kommunen. Ambitionen är att landsbygdsprogrammet ska antas av kommunfullmäktige under våren 2014.

Centrumbostäder

Centrumbostäder ser Varnhem som en ort med stor utvecklingspotential. Den 2 maj 2013 förvärvade Centrumbostäder i Skara AB, Skara Klostret 8:7 (affären). Bolagets intention är att kunna påbörja nyproduktion av bostäder på fastigheten under 2014.

Arbete påbörjas med att ta fram en detaljplan för fastigheten och eventuellt för några närliggande fastigheter. Samhällsbyggnadsnämnden har fattat beslut om detaljplanen som kommer att påbörjas omgående.

Antalet lägenheter på fastigheten Klostret 8:7 kommer att utkristalliseras under arbetets gång med framtagning av detaljplan. Inriktningen är att bygga två stycken tvåvåningshus med totalt 16 stycken lägenheter på fastigheten. Detta är Centrumbostäders första steg i området. Förhoppningen är att kunna utveckla fler hyresrätter i och omkring fastigheten Skara Klostret 8:7.

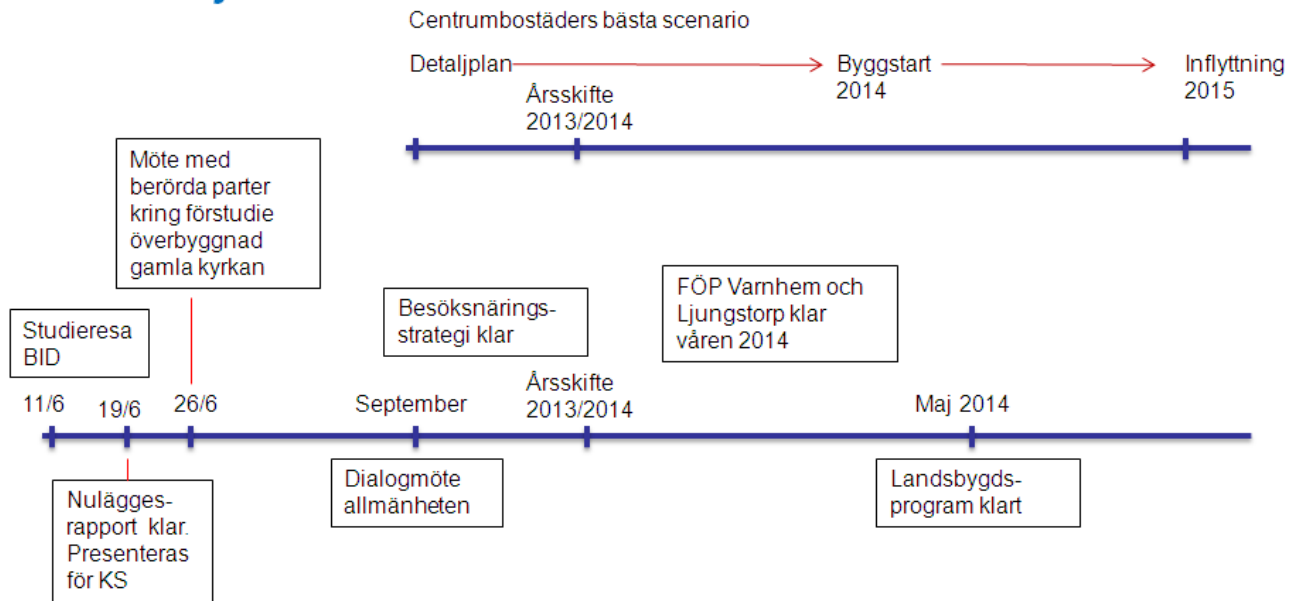
På längre sikt ser

Centrumbostäder möjligheter att kunna satsa på 1- och 2-plans hyresrätter på

Billingslutningen. Då krävs det att kommunen har satsat på infrastrukturen dit. Detta område är i första hand riktat mot egnahem men Centrumbostäder kan vara en motor i området, som skapar en blandning av hyresrätter och egnahem.



Tidslinje



Pågående processer och fortsatt arbete

Vi har idag flera processer och aktiviteter inplanerade kopplade till utvecklingen i Varnhem. Där utöver finns det flera utmaningar vi behöver ta oss an för att möjliggöra en utveckling i Varnhem med omnejd.

Pågående processer

- Revidering av den regionala infrastrukturplanen pågår. Här jobbar Skara kommun intensivt för att projektet inte ska skjutas på ytterligare i tid.
- Fördjupad översiktsplan,(FÖP) för Varnhem och Ljungstorp
- Detaljplan Skara Klostret 8:7
- BID – Studieresa den 11 juni 2013
- Inplanerade möten angående en förstudie för en överbyggnation över gamla kyrkoruinen
- Beslut om att genomföra ett dialogmöte med allmänheten i Varnhem
- Kommunstyrelsen har fattat beslut om att ett Landsbygdsprogram ska arbetas fram för Skara kommun. Något som gagnar Varnhem med omnejd.
- Arbete med att ta fram en IT-infrastrukturplan pågår
- En besöksnäringstrategi för Skara kommun ska arbetas fram under hösten 2013



Det fortsatta arbetet

Den stora utmaningen är hur vi gör det möjligt att nå de visioner och mål som finns uppsatta för Varnhem. Nedan är några punkter som Skara kommuns övergripande projektorganisationen för Varnhem tror är viktiga att jobba med för att lyckas med att utveckla Varnhem med omnejd:

- Skara kommun behöver ta fram tidssatta mål och prioriteringar för kommunens insatser i Varnhem.
- Marknadsföra Varnhem som bostadsort. Upprätta en kommunikationsplan för att marknadsföra befintliga och planerade tomter.
- Intensifiera diskussionerna med Trafikverket, Västra Götalandsregionen och Skaraborg kring vikten av en utbyggd riksväg 49. Samt se över trafiksäkerheten i Varnhem.
- Arbeta för att få tillstånd en projektorganisation som möjliggör satsningar i området. I en sådan projektorganisation ska organisations-, ansvars- och driftsfrågor ligga. Studieresan den 11 juni för att lära om BID-metoden syftar till att se hur andra ställen har lyckats med att bilda projektorganisationer/bolag för att utveckla områden.
- Aktualisera gång- och cykelvägen mellan Varnhem och Axvall och på sikt även till Skövde.
- Arbeta för att få till stånd den sjö som finns med i Västsvenska turistrådets vision för området. Stor del av det arbetet ligger hos Skara kommuns kommunekolog.
- Arbeta vidare för att möjliggöra en överbyggnad över den gamla kyrkoruinen på kullen bakom Klosterkyrkan.
- Ta fram ett gestaltungsprogram för Varnhems centrum och för infarterna till Varnhem.
- Jobba för att få tillstånd den första brunmarkerade turistvägen i Skaraborg som bland annat passerar Varnhem.

Tidigare utredningar och rapporter

Tidigare framtagna utredningar och rapporter som lyfter fram Varnhem med omnejd:

Turismstrategin för Skaraborg

Visionen ”Varnhems klosterstad” omfattar köksträdgården som besöksmål och evenemang, kulturparken, kyrkoruinen på kullen, kulturens rastplats och bostäder. Visionen har tagits fram av Västsvenska turistrådet i samarbete med Simon Irwing och Magnus Silverhielm. Finns endast som powerpointmaterial.

Upplevelseområdet Varnhem och Hornborgasjön – Skaraborgs unika kultur- och natur från vision till hållbar och kvalitetssäkrad reseanledning (Västsvenska turistrådet)

[Besöknäring i fysisk planering – Övergripande fysisk struktur](#)

[Besöknäring i fysisk planering – En vägledning](#)

[Besöknäring i fysisk planering – Program för besöksområdet Hornborgasjön – Varnhem - Valle](#)

Arbetsplan Riksväg 49, Etapp Axvall - Varnhem



Andra aktörer kopplade till utvecklingen i Varnhem

Länsstyrelsen

Skara pastorat och Varnhems församling

Västsvenska turistrådet

Trafikverket

Västra Götalandsregionen

Skaraborgs kommunalförbund

Markägare

Pilgrimsföreningen

Vallevägen

Föreningslivet i området

Näringslivet i området

Riksantikvarieämbetet

Naturum vid Hornborgasjön

Västergötlands museum

Skövde kommun

Falköpings kommun