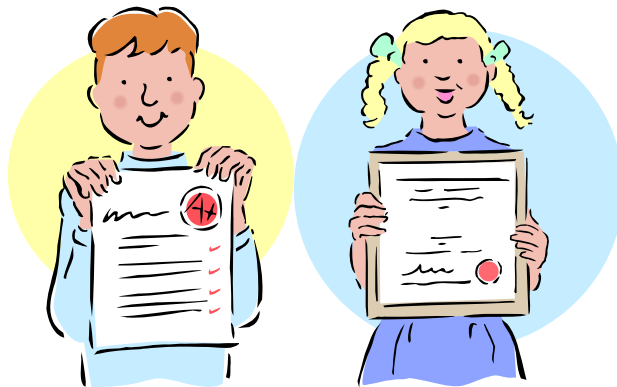

Kvalitetsredovisning

verksamhetsåret 07/08
Mariebergsskolan



Barn- och
utbildningsförvaltningen

SKARA

Annelie Eriksson och Marie Tell
rektorer

INNEHÅLLSFÖRTECKNING

Vision	sid 3
Verksamhetsidé	sid 3
Personal.....	sid 4
Elever/Föräldrar	sid 6
Skolplanen	
Värdegrund – Där tradition och framtid möts / Goda relationer	sid 7
Inflytande och Ansvar – Det egna lärandet / Elever och föräldrar	sid 9
Livslångt lärande – Lust till lärande	sid 11
Livslångt lärande – Entreprenörskap	sid 13
Livslångt lärande – Flexibel skola	sid 15
Fokusområde.....	sid 17
Nationella mål.....	sid 18
Nyckeltal	sid 23
Uppföljning likabehandlingsplan	sid 24
Ekonomisk analys.....	sid 25
Analys och sammanfattning	
Resultat i förhållande till förutsättningar	sid 26
Resultat i förhållande till arbetslagens arbetssätt	sid 27
Framgångsfaktorer	sid 27
Utvecklingsområden.....	sid 27

VISION

SKARA - attraktiv utbildningsstad i Europa med stimulerande och utmanande miljö för lärande. Resurser med hög kvalitet ger varje individ kunskaper som leder vidare till fortsatta studier, arbete och lust att lära mer. Hela livet.

VERKSAMHETSIDÉ

Mariebergsskolan är möjligheternas skola. För att kunna vara detta vill vi erbjuda olika vägar att nå visionen. Varje elev skall ha med sig trygghet, självförtroende, respekt för andra, lust att lära och baskunskaper ut i livet. Vi vill att ALLA trivs och längtar till skolan. Vi vill att ALLA utvecklas optimalt. Vi vill att ALLA stimuleras till livslångt lärande.

PERSONAL

Mål

Personalen är engagerad i uppdraget och känner arbetsglädje.

Nuläge

Många medarbetare är engagerade i sitt uppdrag och känner arbetsglädje. Det råder en viss besvikelse över tidigare bristande stöd från ledningen. Förväntningar råder inför nästa års arbete med arbetslagsindelning och även inför förberedelser av nya Mariebergsskolan.

Kriterier

- Varje medarbetare är engagerad.
- Varje medarbetare är flexibel och utgår från elevens bästa.
- Varje medarbetare känner tillhörighet i hela skolenheten.
- Varje medarbetare känner stöd från ledning.
- Varje medarbetare är positiv till en förändrad struktur och organisation för nya Mariebergsskolan.

Strategier

- Rektor gör både spontana och planerade besök i verksamheten.
- Vi har kontinuerliga möten i olika former och konstellationer, där erfarenhetsutbyte och samtal kring pedagogik, lärande och möjligheter i vardagen sker.

Bevis/resultat

Det har funnits stort engagemang hos all personal då det gäller arbetet med att skapa rutiner i nya grupper/klasser som skapades inför läsåret.

För att få eleverna att nå mål har man haft tyngdpunkt på god arbetsmiljö. Rektor har gjort spontana besök i samtliga klasser under året och har därför en överblick över varje lärares arbetssituation. All personal har under läsårets K-dagar och personaldagar fått kompletteringsfortbildning kring dokumentation, sekretess, elever i behov av särskilt stöd samt ART, för att bättre kunna möta och hjälpa eleverna i lärandet mot måluppfyllelse. Här har det getts utrymme för samtal kring pedagogik, lärande och uppdraget i olika former och konstellationer. Tydligt är att detta har gett redskap och metoder, som är användbara i det vardagliga mötet och hanterandet av elever. Vid likabehandlingsärenden har det blivit tydligt att dokumentation i elevärenden har varit ett ovärderligt underlag för bevisföring och fortsatt arbete. En betydligt högre grad av dokumentation sker idag. Då det gäller frånvarorapportering, fanns ett engagemang från samtliga pedagoger att omedelbart lära sig hur systemet fungerar. Här ser man att det även finns pedagogiska vinster att göra, då frånvaron har en tendens att påverka måluppfyllelse hos eleven

Bedömning av måluppfyllelse

Ganska god.

Åtgärder för utveckling

Att hela tiden tänka nytt, utifrån ett elev- och arbetslagsperspektiv.

ELEVER/FÖRÄLDRAR

Mål

All personal samverkar med elever och föräldrar i olika forum kring elevens skolsituation.

Nuläge

Föräldrakontakter är viktiga för uppföljning och åtgärder kring elevers utveckling. Ett flertal föräldrar visar på stort engagemang för sina barns utveckling enligt uppställda mål. Det visar sig i det intensifierade arbetet med IUP, där föräldrar regelbundet tar aktiv del av sitt barns IUP. Detta har vidare skapat en förståelse för måluppfyllelse samt kunskap om vår pedagogiska verksamhet, vilket ger underlag för att kunna påverka den.

Kriterier

- Föräldrar är nöjda med samarbetet med skolan.
- Dokumentation kring elevens utveckling och samverkan med föräldrar finns.

Strategier

- Varje medarbetare har ansvarselever och samverkar med föräldrar.
- Varje medarbetare upprättar, följer och utvärderar elevens IUP.
- Varje medarbetare dokumenterar all samverkan med föräldrar kring elevens skolsituation.

Bevis/resultat

Vi har haft nöjda föräldrar i samband med de likabehandlingsärenden som behandlats och åtgärdats under läsåret. Detta gäller såväl föräldrar till förövare som till offer. Dokumentationsrutiner har genomgått och samtal kring vikten av dokumentation har förts vid gemensamma planeringsdagar. Pelarens personal har haft mycket föräldrakontakter kring elever i behov av särskilt stöd, där måluppfyllelse, upprättande av åtgärdsprogram, uppföljning samt föräldrastöd har varit kontinuerligt återkommande under läsåret. Här har samtliga föräldrar varit nöjda med såväl det bemötande de fått som de insatser och resurser som avsatts och tilldelats.

Bedömning av måluppfyllelse

Ganska god

Åtgärder för utveckling

En utvärderingsenkät måste konstrueras, så att vi får tydliga bevis på nöjdhetsgrad. Utveckling av dokumentation och måluppfyllelse som underlag för samarbete mellan föräldrar och skola.

SKOLPLANEN

Värdegrund – Där tradition och framtid möts

Skara kommuns verksamhetsplan: Vi förbereder barn och elever för framtiden i ett föränderligt samhälle.

Enhetens Mål

Varje elev visar respekt för andra och har förståelse för omvärlden.

Nuläge

Trygghet är en viktig utgångspunkt för allt arbete på Mariebergsskolan. Många känner trygghet och därför är det nu möjligt att gå vidare och ta reda på hur omvärlden runt omkring ser ut, har sett ut och kommer att se ut. Detta för att också kunna påverka sin omvärld. Arbetet med språklig kommunikation och konflikthantering fortsätter. Förebyggande arbete med kamratstöd behöver startas.

Kriterier

- Eleven känner till sin närmiljö.
- Eleven känner till olika traditioner.
- Eleven känner till olika klimat och miljöer.
- Eleven visar respekt för andra elever och vuxna

Strategier

- Vi vistas regelbundet i närmiljön med planerad verksamhet.
- Vi arbetar med olika länders och religioners kultur och traditioner.
- Vi arbetar med olika klimatområden, växtliv och miljöer.
- Vi startar igång arbete med kamratstöd.

Bevis/resultat

Eleverna i det ena arbetslaget har tränat på tidtabeller och de allra flesta kan tolka dem. Alla elever klarar av att tala om hur långt de har och hur lång tid det tar, att gå till skolan. Närmiljön har blivit bekant för eleverna genom promenaderna och de hittar i närområdet runt skolan. En karta över Skara har satts upp och genomgåts, med ett fotografi på varje elev och där en tråd till rätt adress dragits. Eleverna visar ett ökat intresse för kartan, de står ofta och diskuterar med varandra t ex hur nära varandra de bor eller hur långa avstånd det är mellan olika platser i Skara, diskuterar gatunamn och olika karttecken. Efter ett antal promenader blev det tydligt att eleverna bättre kan uppskatta hur lång tid det tar att gå en viss sträcka. Orientering i olika miljöer har lett till att eleverna har en större vana att tolka kartor.

I de klasser där arbete med EQ har skett kontinuerligt tycker några lärare att det har blivit lugnare och tryggare i grupperna under såväl arbetspass som raster och att de har färre konflikter att hantera och lösa. I perioder har det varit fler vuxna ute på rasterna, för att skapa trygghet. Eleverna har fått en ökad förståelse för hur de använder sitt

språk, varför det skett en markant minskning av svordomar och könsord. Detta tack vare ett ständigt arbete från lärares sida att ständigt markera att det inte är tillåtet att använda vilka ord när som helst hur som helst.

Bedömning av måluppfyllelse

Ganska god

Åtgärder för utveckling

Fortsatt arbete med närmiljön. Fortsatt arbete med att skapa trygghet. Fortsatt arbete med nolltolerans mot kränkande språkbruk och handlingar samt bygga upp ett bra arbete av förebyggande karaktär.

Inflytande och Ansvar – Det egna lärandet

Skara kommuns verksamhetsplan: Barn och elever ska göras medvetna om sitt lärande och vara delaktiga, ha inflytande och ta ansvar.

Enhetens Mål

Att ha nyfikna och delaktiga elever som tar ansvar för sitt lärande.

Nuläge

Många elever klarar av planering, eget arbete och utvärdering. Det finns dock elever som inte klarar detta, som behöver hjälp och stöd med struktur och bemötande. Här behövs också samarbete med föräldrar för att få bättre effekt. Utvecklingssamtal behöver kompletteras med åtgärdsprogram samt såväl nödvändiga som spontana föräldrakontakter. Pedagogiska samtal i arbetslagen behövs för att driva och utveckla arbetet.

Kriterier

- Våra elever är nyfikna och ställer frågor.
- Våra elever klarar av planering, genomförande och utvärdering.
- Våra elever kan på olika sätt berätta vad och hur de lärt sig.
- Föräldrarna följer och är delaktiga i elevernas lärande.
- Pedagogerna samtalar regelbundet om mål och lärande.

Strategier

- Vi planerar och genomför ämnesövergripande arbetsområden.
- Vi har eleverna med i planeringsarbetet och låter dem påverka lärandeprocessen under arbetsområdet.
- Vi har väl förberedda föräldrakontakter vid utvecklingssamtal, vid upprättande av åtgärdsprogram samt mer spontana kontakter vid ytterligare behov som rör elevens lärandesituation.

Bevis/resultat

Ett av arbetslagen har under året haft schemalagda pedagogiska diskussioner varje månad. Här har man regelbundet samtalat med elever om mål och kursplaner genom att gå igenom och fylla i IUP-pärmen, vilket lett till att eleverna har blivit mer delaktiga i sitt eget lärande och på ett tydligare sätt ser när de nått mål. Pedagogerna diskuterar ständigt nya utvecklingsmål med eleverna när de tidigare satta är uppfyllda. Detta dokumenteras hela tiden i elevernas planeringsböcker, så att de själva kan följa sin utveckling. Ett av arbetslagen har haft stort fokus på matematiken under läsåret. Här ser man att eleverna är bra på att förklara olika matematiska uppgifter för varandra, där alla är delaktiga. Detta har tydligt framgått vid t ex muntlig redovisning av vissa uppgifter, där de fått delge varandra olika lösningar. Detta sker även när de äldre elevernas lösning av matteläxor diskuteras i klassen. Eleverna har haft praktisk matematik med mycket problemlösning som lagt grund för olika lösningsstrategier och diskussioner. Detta har lett till att eleverna blivit bättre på att muntligt och skriftligt visa hur de tänkt

och kan redovisa sina lösningsstrategier. Man ser en ökad matematisk medvetenhet hos eleverna i jämförelse med tidigare läsår. En hel del elever klarar av att göra en bra redogörelse, för kamrater och lärare, i bild och ord för hur de tänker inför en ny idé i slöjden. Många av de äldre eleverna klarar att sätta individuella kunskapsmål var fjärde vecka och planerar individuellt efter det varje vecka. Eleven är aktivt insatt i sin IUP och är aktiv på utvecklingssamtalet, föreslår själv sitt nya mål. Personalen har som krav att eleven alltid själv skall kunna förklara hur han/hon tänkt och helst också visualisera vid problemlösning.

Specialpedagog har under året funnits med vid upprättande av åtgärdsprogram för elever med bristande måluppfyllelse. Det har inneburit att kvaliteten och innehållet i åtgärdsprogrammet har höjts. På så sätt har eleven tydligare kunnat arbeta med målen samt sett resultat av sitt arbete.

Bedömning av måluppfyllelse

Ganska god

Åtgärder för utveckling

Prioritering av pedagogiska samtal kring lärande, måluppfyllelse och bedömning. Få eleverna att bli mer aktiva på utvecklingssamtalet och medvetna om sitt lärande. Att öka delaktigheten hos elever och föräldrar.

Livslångt lärande – Lust till lärande

Skara kommuns verksamhetsplan: Vi utmanar och motiverar alla så att lärandet känns meningsfullt. Ett hälsoperspektiv genomsyrar hela verksamheten.

Enhetens Mål

Att förstå att det är ett antal faktorer och förutsättningar som ligger till grund för lust till lärande.

Nuläge

Eleverna har minst 15 minuters rörelse varje skoldag. Eleverna känner till vikten av att äta frukost, men trots detta finns ett antal elever som kommer till skolan utan att ha ätit frukost. Utrymme ges under förmiddagspasset att äta medhavd smörgås eller frukt, vilket många elever utnyttjar. Vid EVK förekommer samtal om kost, hälsa och motion.

Kriterier

- Eleverna har dagliga rörelseaktiviteter.
- Samverkan med föräldrar kring elevers omständigheter och förutsättningar sker.
- En god arbetsmiljö med trygghet, goda relationer och förutsägbarhet råder.
- Möjlighet att äta medhavd frukt eller smörgås finns.
- Samtal kring lärandeprocesser finns.

Strategier

- Vi har schemalagd och planerad rörelseaktivitet varje dag.
- Vi samarbetar med föräldrar gällande rutiner som påverkar elevers lust till lärande.
- Vi skapar en god lärandemiljö, där det finns goda relationer, glädje, regler och rutiner.
- Vi samtalar regelbundet om vad lärande är och hur lärande sker.

Bevis/resultat

Alla rör sig i grupp 3-4 ggr/vecka. Eleverna för in rörelse i planeringsboken. Vi har sett att de tycker det är roligt att röra på sig och vi tror att de mår bra av det. Alla elever äter inte frukost, vilket blir tydligt då de ofta blir trötta på förmiddagen och tidigt frågar efter lunch. Där vi haft föräldrasamtal om vikten av frukost och även skrivit det som mål i åtgärdsprogram, har det blivit lite bättre. En del elever som inte äter frukost har med sig mellanmål. Några elever som ändrat rutin och nu äter frukost, berättar på morgonen vad de ätit. Utomhuspass och regelbundna morgonpromenader har fyllts med matematiska begrepp som konkretiserats. Eleverna har på detta sätt fått en ökad förståelse för avstånd, genom att uppskatta, stega och jämföra. Genom att hoppa hopprep har eleverna fått övning och förståelse för medelvärde. Även vid idrottspass har eleverna varit med i lekar och övningar med matematik, vilket gett en ökad taluppfattning för många elever. Eleverna har arbetat med begrepp utomhus. De har tillsammans illustrerat t ex hög, högre, högst med naturföremål. All rörelse har lett till att eleverna har blivit vana att röra sig mycket och efterfrågar rörelse när det inte sker. De känner att de vill och tycker det är roligt att röra sig.

Bedömning av måluppfyllelse

Ganska god

Åtgärder för utveckling

Att under nästa läsår arbeta med hem- och konsumentkunskap, då vi har tillgång till kök i nya skolan. Koppla rörelseaktiviteter ännu tydligare till olika ämnen. Samtal kring hur lärandeprocesser sker och hur de kan utvecklas.

Livslångt lärande – Entreprenörskap

Skara kommuns verksamhetsplan: Vi tar tillvara på drivkraften hos barn och ungdomar och stimulerar kreativitet, självkänsla och företagsamhet. Entreprenöriella aktiviteter ingår i undervisningen.

Enhetens Mål

Elevernas idéer om lärande tas tillvara och används i genomförandeprocessen och lärandet.

Nuläge

Vid temaområden får elevernas idéer till en del styra innehållet och upplägget. För att kunna få idéer av entreprenöriell art har eleverna varit ute på arbetsplatser, utifrån eget val och intresse. Detta skapar tankar och diskussioner kring framtida val av arbete, yrke och därför också tankar kring lärande och kunskaper.

Kriterier

- Forum för elevernas idéer och kreativa förslag till skapande och lärande finns.
- Pedagogerna lyssnar och analyserar elevernas idéer och använder dessa i lärandet i möjligaste mån.
- Eleverna ser att deras idéer blir hörda och används samt leder till kunskap och synliga resultat.

Strategier

- Vi skapar forum och utrymme för elevernas idéer.
- Vi utgår från elevers frågeställningar och idéer när vi har ämnesövergripande arbetsområden.
- Vi visar resultat av elevernas entreprenörskap i olika forum.

Bevis/resultat

I ett arbetslag har man haft musikredovisning som forum för att synliggöra lärande och resultat. Har syntts ett stort engagemang hos eleverna. Samma arbetslag har haft ett fjärilstema under året, där frågor och nyfikenhet har präglat dagarna. Som avslutning på temat ordnade man en fjärilstutställning med vernissage för föräldrarna. Där synliggjordes elevernas kreativitet och lärande genom bildspel, sånger, böcker och konstnärliga produktioner. Här präglade elevernas idéer hela temat. I ett annat arbetslag har man arbetat mycket med tematisk matematik. Här har man med tydlighet sett att eleverna utvecklats i att hitta olika lösningsstrategier, de undersöker och ser rimlighet tydligare. En del elever har kreativt arbetat fram förslag till ny skolgård. En del elever har arbetat med ellära på ett kreativt sätt. Här syns konkreta resultat av elevernas kreativitet och därmed bevis på lärande.

Bedömning av måluppfyllelse

Ganska god

Åtgärder för utveckling

Att bättre synliggöra elevernas arbeten vilket kommer att bli lättare i den nya skolan. Utveckla klassråd och elevråd så att eleverna blir mer delaktiga i pedagogisk planering och genomförande, t ex genom en punkt på dagordningen. Eleverna tar ett större ansvar för det inre skolarbetet för att öka allas måluppfyllelse.

Livslångt lärande – Flexibel skola

Skara kommuns verksamhetsplan: Vi möter barn och elever utifrån deras behov och förutsättningar och vi har en organisation som underlättar en flexibel skolgång.

Enhetens Mål

Varje elev möts och får utmaningar utifrån mognad och behov samt får känna att de lyckas i sitt lärande.

Nuläge

Många elever får utmaningar och är motiverade för lärande efter sin förmåga och nivå. Arbetet med ”liten grupp” har startats igång under föregående läsår, med varierande känslor hos elever och personal. De elever som har haft tillhörighet i ”den lilla gruppen” har utvecklats såväl socialt som kunskapsmässigt. Känslan av vikten att vara i skolan är stor. Specialpedagog har under året utvecklat former för att utföra diagnostisering och pedagogisk utredning av elever samt att utifrån detta handleda lärare och ge råd och stöd.

Kriterier

- Pedagogerna anpassar lärandet för varje elev.
- Eleverna är nöjda och lyckas i sitt lärande.
- Eleverna får undervisning på bästa sätt utifrån sin situation.

Strategier

- Vi kartlägger och diagnostiserar elever och utifrån detta organiserar arbetet med eleverna.
- Vi har eleverna med i planeringsarbetet och låter dem påverka lärandeprocessen under arbetsområdet.
- Vi låter elevernas förförståelse och frågeställningar utgöra grunden för arbetet.

Bevis/resultat

Under året har pedagogiska diskussioner prioriterats. Dessa har handlat om uppdraget, måluppfyllelse, metoder och förhållningssätt. Detta har lett till att pedagogerna allt oftare talar om metoder och strategier för att den enskilde eleven skall lyckas i sitt lärande. Här har specialpedagogen varit med och gett råd, stöd och handledning kring metoder och arbetsätt. Frågor som ”Hur lär sig eleven X bäst?” och ”Vad kan eleven X egentligen?” har oftare hörts i möten mellan pedagoger. Härav har gjorts diagnoser och undersökningar för att få svar. Därefter har man ändrat metod eller arbetsmaterial och på så sätt sett resultat av lärande hos den enskilde eleven. Här ser inte minst eleven tydliga resultat av sitt eget lärande och en stolthet i att lyckas. Ett antal elever har haft svårt med rutiner och måluppfyllelse i slöjd. Därför har slöjdlärarna gjort förändringar av elever och elevgrupper utifrån behov. Detta har visat sig ha positiv effekt, då eleverna tagit ett större ansvar för sitt lärande i slöjdsituationen.

Bedömning av måluppfyllelse

Ganska god

Åtgärder för utveckling

Våga tänka nytt – inte bara ”more of the same”! Mer stöd och undervisning för elever som inte har svenska som sitt första språk. Ett varierande och konkretiserat material behövs. Gemensamt informationsmaterial om hur vår skola fungerar och vilka rutiner och regler som finns på Mariebergsskolan.

FOKUSOMRÅDE

Barns och ungdomars uppväxtvillkor

Här kan konstateras att arbetslagen under året inte har satt några mål, strategier och kriterier för fokusområdet. Därför finns ingen bevisföring för måluppfyllelse. Likväl har det under året arbetats mycket med elevernas uppväxtvillkor. Mycket kraft har lagts vid nolltolerans gällande kränkningar och språkbruk. Under veckan för "Ett medmänskligare Skara" lades mycket arbete på att arbeta med relationer utifrån orden "tack, hej och förlåt". Vidare har alla elevgrupper arbetat med EQ, där man samtalat om värderingar och hur man skall vara mot varandra. I en klass där det rådde attityder, som inte gynnade ett gott arbetsklimat, har man under året regelbundet arbetat med ART (Aggressive Replacement Training). Det har lett till ett ökat lärande i att kontrollera sina känslor genom samtal och rollspel.

NATIONELLA MÅL

Nationella diagnoser år 2

Svenska		Ej uppnått målen		Uppnått målen	
		Antal	Procent	Antal	Procent
Totalt	37 elever 14 elever (motsvarar 38% av elever totalt) har annat modersmål 11 elever (motsvarar 30% av elever totalt) undervisas i SV2	12	32%	25	68%
	Totalt elever exklusive de elever med annat modersmål	2	9%	21	91%
	15 flickor (41% av det totala antalet elever)	5	33%	10	67%
	22 pojkar (59% av det totala antalet elever)	7	32%	15	68%

Matematik		Ej uppnått målen		Uppnått målen	
		Antal	Procent	Antal	Procent
Totalt	37 elever 14 elever (motsvarar 38% av elever totalt) har annat modersmål 11 elever (motsvarar 30% av elever totalt) undervisas i SV2	13	35%	24	65%
	Totalt elever exklusive de elever med annat modersmål	3	13%	20	87%
	15 flickor (41% av det totala antalet elever)	7	47%	8	53%
	22 pojkar (59% av det totala antalet elever)	6	27%	16	73%

Nationella prov år 5

Svenska		Ej uppnått målen		Uppnått målen	
		Antal	Procent	Antal	Procent
Totalt	48 elever 11 elever (motsvarar 23% av elever totalt) har annat modersmål 7 elever (motsvarar 15% av elever totalt) undervisas i SV2	14	29%	34	71%
	Totalt elever exklusive de elever med annat modersmål	8	22%	29	78%
	27 flickor (56% av det totala antalet elever)	6	22%	21	78%
	21 pojkar (44% av det totala antalet elever)	8	38%	13	62%

Engelska		Ej uppnått målen		Uppnått målen	
		Antal	Procent	Antal	Procent
Totalt	48 elever 11 elever (motsvarar 23% av elever totalt) har annat modersmål 7 elever (motsvarar 15% av elever totalt) undervisas i SV2	7	15%	41	85%
	Totalt elever exklusive de elever med annat modersmål	5	14%	32	86%
	27 flickor (56% av det totala antalet elever)	4	15%	23	85%
	21 pojkar (44% av det totala antalet elever)	3	14%	18	86%

Matematik

		Ej uppnått målen		Uppnått målen	
		Antal	Procent	Antal	Procent
Totalt	48 elever 11 elever (motsvarar 23% av elever totalt) har annat modersmål 7 elever (motsvarar 15% av elever totalt) undervisas i SV2	11	23%	37	77%
	Totalt elever exklusive de elever med annat modersmål	6	16%	31	84%
	27 flickor (56% av det totala antalet elever)	6	22%	21	78%
	21 pojkar (44% av det totala antalet elever)	5	24%	16	76%

Kunskapsuppföljning år 5 (alla ämnen)

Arbetslag 1

Kön	Modersmål	Ål	Ämnen																			
			Bd	Bi	En	Fy	Ge	Ke	Hi	Hkk	Idh	Ma	MI	Mu	Re	Sh	Slöjd	Sv	Sva	Tk		
K	BKS		1	1	1	1	1	1	1	0	0	1	0	1	1	1	1	1	0	1		
			1	1	1	1	1	1	1	0	1	1	0	1	1	1	0	1	0	0		
			1	1	1	1	1	1	1	0	1	1	0	1	1	1	1	1	0	1		
			1	1	1	1	1	1	1	0	1	1	0	1	1	1	1	1	0	1		
			1	1	1	1	1	1	1	0	1	1	0	1	1	1	1	0	0	1		
			1	1	1	1	1	1	1	0	1	0	0	1	1	1	1	1	0	1		
			1	1	1	1	1	1	1	0	1	1	0	1	1	1	1	0	0	1		
			1	1	1	1	1	1	1	0	1	1	0	1	1	1	1	1	0	1		
			1	1	0	0	1	0	1	0	1	0	0	1	1	1	1	0	0	1		
			1	1	0	1	1	1	1	0	1	0	0	1	1	1	0	0	0	0		
		K	BOS		1	1	1	1	1	1	0	1	1	0	1	1	1	0	1	0	1	
					1	1	1	1	1	1	1	0	1	1	0	1	1	1	1	1	0	1
					1	1	1	1	1	1	0	0	1	1	0	1	1	1	1	1	0	1
					1	1	1	1	1	1	1	0	1	1	0	1	1	1	1	1	0	1
					1	1	1	1	1	1	1	0	1	1	0	1	1	1	1	1	0	1
					16	16	14	15	16	15	15	0	15	13	0	16	16	16	13	11	0	14
M	ALB		1	1	1	1	1	1	0	1	1	0	1	1	1	1	1	0	1			
			1	1	1	1	1	1	1	0	1	1	0	1	1	1	1	0	0	1		
			1	1	1	1	1	1	1	0	1	1	0	1	1	1	1	1	0	1		
			1	1	1	1	1	1	1	0	1	1	0	1	1	1	1	1	0	1		
			0	1	0	0	1	0	0	0	0	0	0	1	1	1	0	0	1	0		
			1	1	0	1	1	1	1	0	1	0	0	1	1	1	1	0	0	1		
			1	1	1	0	1	0	1	0	1	0	0	1	1	1	0	0	0	0		
			1	1	0	1	1	1	1	0	0	0	0	1	1	1	1	0	0	1		
			7	8	5	6	8	6	7	0	6	4	0	8	8	8	6	3	1	6		
			23	24	19	21	24	21	22	0	21	17	0	24	24	24	19	14	1	20		
Totalt			96%	100%	79%	88%	100%	88%	92%	0%	88%	71%	0%	100%	100%	100%	79%	58%	100%	83%		
Flickor			100%	100%	88%	94%	100%	94%	94%	0%	94%	81%	0%	100%	100%	100%	81%	69%		88%		
Pojkar			88%	100%	63%	75%	100%	75%	88%	0%	75%	50%	0%	100%	100%	100%	75%	38%	100%	75%		

Arbetslag 2

Kön	Modersmål																		
		Bd	Bi	En	Fy	Ge	Ke	Hi	Hkk	Idh	Ma	MI	Mu	Re	Sh	Slöjd	Sv	Sva	Tk
K		1	1	1	1	1	1	1	0	1	1	0	1	1	1	1	1	0	1
K		1	1	1	1	1	1	1	0	1	1	0	1	1	1	1	1	0	1
K	ALB	1	1	1	1	1	1	1	0	1	1	0	1	1	1	1	0	1	1
K		1	1	1	1	1	1	1	0	1	1	0	1	1	1	1	1	0	1
K	ALB	1	1	0	1	1	1	1	0	1	0	0	1	1	1	1	0	1	1
K		1	1	0	1	1	1	1	0	1	0	0	1	1	1	1	1	0	1
K		1	1	1	1	1	1	1	0	1	1	0	1	1	1	1	1	0	1
K		1	1	1	1	1	1	1	0	1	1	0	1	1	1	1	1	0	1
K		1	1	1	1	1	1	1	0	1	1	0	1	1	1	1	1	0	1
K	LAO	1	1	1	1	1	1	1	0	1	0	0	1	1	1	1	0	0	1
K		1	1	1	1	1	1	1	0	1	1	0	1	1	1	1	1	0	1
		11	11	9	11	11	11	11	0	11	8	0	11	11	11	11	8	2	11
M		1	1	1	1	1	1	1	0	0	1	0	1	1	1	1	1	0	1
M	ALB	1	1	1	1	1	1	1	0	1	1	0	1	1	1	1	0	1	1
M		1	1	1	1	1	1	1	0	1	1	0	1	1	1	1	1	0	1
M		1	1	1	1	1	1	1	0	1	1	0	1	1	1	1	1	0	1
M		1	1	1	1	1	1	1	0	1	1	0	1	1	1	1	1	0	1
M		1	1	1	1	1	1	1	0	1	1	0	1	1	1	1	1	0	1
M		1	1	1	1	1	1	1	0	1	1	0	1	1	1	1	1	0	1
M		1	1	1	1	1	1	1	0	1	1	0	1	1	1	1	0	0	1
M	ORO	1	1	1	1	1	1	1	0	1	1	0	1	1	1	0	0	0	0
M		1	1	1	1	1	1	1	0	1	1	0	1	1	1	1	1	0	1
M	AMH	1	1	1	1	1	1	1	0	1	1	0	1	1	1	0	1	0	0
M	TIG	1	1	1	1	1	1	1	0	1	1	0	1	1	1	1	0	0	1
		13	13	13	13	13	13	13	0	12	13	0	13	13	13	11	9	1	11
		24	24	22	24	24	24	24	0	23	21	0	24	24	24	22	17	3	22
Totalt		100%	100%	92%	100%	100%	100%	100%	0%	96%	88%	0%	100%	100%	100%	92%	71%	50%	92%
Flickor		100%	100%	82%	100%	100%	100%	100%	0%	100%	73%	0%	100%	100%	100%	100%	73%	100%	100%
Pojkar		100%	100%	100%	100%	100%	100%	100%	0%	92%	100%	0%	100%	100%	100%	85%	69%	25%	85%

Analys

Nationella prov

Resultaten av nationella diagnoserna i år 2 visar att drygt var tredje elev inte har måluppfyllelse. Här behövs en djupgående analys göras tillsammans med specialpedagog för att utröna vilka brister som råder och för att rätt arbetssätt, metoder och resurser används på bästa sätt.

Resultaten av nationella proven i år 5 i svenska visar att var tredje elev inte når de nationella målen för år 5. Tydligt är att språket måste hela tiden vara i fokus i allt arbete. Särskilt pojkar behöver språklig stimulans, då andelen för måluppfyllelse är lägre för pojkar än för flickor.

Tidiga insatser med språklig medvetenhet är nödvändigt för att dessa elever skall klara av att ta till sig och hantera det svenska språket.

Det är färre elever som når måluppfyllelse i år 5 än vad det var när motsvarande elever gjorde nationella diagnoser i år 2. Här är det tydligt att det särskilt är eleverna i ett arbetslag som sjunkit kraftigt i måluppfyllelse. Dessa elevers bristande måluppfyllelse upptäcktes under förra året. Åtgärder gjordes då inför detta läsår, för att om möjligt nå måluppfyllelse. Under detta år har dessa elever fått ökade resurser, men det har inte räckt för att nå acceptabel nivå för måluppfyllelse. Därför måste ytterligare förändringar göras för att nå en högre måluppfyllelse.

Nationella proven i år 5 i matematik visar att ca var fjärde elev inte når de nationella målen för år 5.

Då det gäller nationella prov för år 5 i engelska visar det sig att var sjunde elev inte når de nationella målen. Det är fler elever som når målen i engelska jämfört med svenska och matematik. Här kan anas en kombination av att det kan vara ett resultat av att eleverna ”översköls” av engelska via filmer och musik, att undervisningen är upplagd på ett sätt som gör att eleverna lär sig mer samt att kraven för kommunikation är lägre ställda för engelska än för svenska?

En tydligare medvetenhet kring lärande och läsläsande krävs hos eleverna. En tydlig faktor i bristande måluppfyllelse i svenska är att drygt en tredjedel av eleverna på Mariebergsskolan har ett annat modersmål än svenska. Detta påverkar och begränsar till del lärandet i såväl svenska som matematik. Tidiga insatser med språklig medvetenhet är nödvändigt för att dessa elever skall klara av att ta till sig och hantera det svenska språket. Detta är också viktigt för förståelse och användande av såväl det matematiska språket som det engelska.

Måluppfyllelse i samtliga ämnen

Då det gäller bristande måluppfyllelse hos samtliga elever i hem- och konsumentkunskap, så har undervisning inte bedrivits, då man under året inväntat lämpliga lokaler i och med nybyggnation.

I ett av arbetslagen har samtliga elever nått måluppfyllelse i nio ämnen. Här är det tydligt att man inte alls är klar över vilka elever som nått måluppfyllelse och vilka som inte nått, därför att man inte haft målen i fokus på det sättet. Man har valt att hellre bedöma att eleven nått måluppfyllelse framför att peka ut den eleven om inte nått måluppfyllelse, detta även om detta inte överensstämmer med verkligheten. I ett av arbetslagen är måluppfyllelsen inte hundra procentig i lika många ämnen. Här vet man enstaka elev som inte nått mål och noterar detta, för att kunna fortsätta arbetet mot att nå måluppfyllelse i aktuellt ämne.

Här krävs ett helt nytt tänkande, en samsyn kring måluppfyllelse samt vilket system som gör att det verkligen går att följa måluppfyllelse tillsammans med elev och föräldrar. Vidare behöver allt arbete utgå från uppställda mål, som är kända för eleverna, och som regelbundet måste stämmas av.

NYCKELTAL

GRUNDSKOLA

Antal elever	281
Antal vuxna (åa)	27
Lärare/100 elever	8,0
Vuxna/100 elever	9,6

Kostnad/elev	61 880 kr
Varav lokaler	17 %
Varav pedagogisk personal	53 %
Varav läromedel	1,87 %

FRITIDSHEM

Antal inskrivna barn	109
Antal vuxna (åa)	3,3
Antal inskrivna barn/åa (pedagogisk personal)	33,0
Antal inskrivna barn/åa	4,0

UPPFÖLJNING LIKABEHANDLINGSPLAN

Under året har likabehandlingsplanen inarbetats i vår verksamhet. Den har blivit känd för elever, föräldrar och personal. Planen beskriver tydligt de åtgärder som sker i händelse av upptäckt av likabehandlingsärende. Under året har det tyvärr förekommit kränkingsärenden som har lett till att omedelbar åtgärdsplanering har satts in. De rutiner som finns angivna i planen har fungerat väl. Trots ett gediget likabehandlingsarbete har en anmälan inkommit till Skolverket där förälder hävdar att Mariebergsskolan inte arbetat i enlighet med Elevskyddslagen. Här har rektor gett ett yttrande och förtydligande kring hur ärendet är hanterat och dokumenterat, allt i enlighet med likabehandlingsplanen. Innan ett beslut från myndigheten fattas och sänds ut, sker behandling av ärendet vid Skolverket. Ärendet är i skrivandets stund under behandling vid myndigheten, varför inget beslut finns.

Samtliga likabehandlingsärenden under året visar att kränkningar förekommer där inte de vuxna ser eleverna, nämligen uteslutande på raster och i omklädningsrum i samband med idrott. Här blir tydligt att det är för få lärare som är ute med eleverna på raster. I perioder av särskilda åtgärder i samband med kränkningar mellan elever, har fler lärare varit ute på med barnen på raster. Detta har haft en lugnande effekt och lärarna har också kontroll över vad som händer på rasten.

Vidare är det tydligt att vi måste förbättra det förebyggande arbetet tillsammans med eleverna. Kränkningarna har upptäckts av vuxna först då det gått för långt och eleven fart illa för mycket och för länge. De inre skadorna tar längre tid att läka och det blir svårare att åtgärda dessa ärenden. Det förebyggande arbete vi hittills haft har således inte räckt. Därför är elevhälsan med i planering och förberedelser kring hur det förebyggande arbetet kan förbättras.

EKONOMISK ANALYS

Mariebergsheten hade efter sommaren 2007 totalt ett betydande budgetunderskott, vilket tydliggjordes vid prognosmöte i augusti. För att komma underfund med hur budgeten hade skenat iväg gjorde rektorerna tillsammans med områdeschef en grundlig analys. Detta visade att anledningarna till underskottet var omorganisation av Mariebergsskolan och Montessoriförskolan, minskat elevunderlag, brist på och samordning av tidiga åtgärder, den tidigare accepterade friheten för förälder att välja arbetslag.

För att snabbt stävja budgetunderskottet vidtogs omedelbara åtgärder. Dessa var att omedelbart utlysa "köpstopp", att i möjligaste mån inte tillsätta vikarier vid frånvaro samt att varsla personal om flytt till annan skola. Dessa åtgärder samt ett mycket nära samarbete med ekonom gav resultat och vid årets slut hade Mariebergsheten en budget i balans.

Under år 2008 har vi rektorer haft en bättre kontroll över budget och ekonomi genom tätare intervall för budgetuppföljning med ekonom. Här har vi haft möjlighet att göra prioriteringar inom vår pedagogiska verksamhet. Arbetslagen har vidare frångått det ekonomiska ansvar som tidigare tilldelats. Detta för att ha en tydligare kontroll av budgeten samt för att kunna styra och göra rätt prioriteringar som kommer elever och alla personal tillgodo.

ANALYS OCH SAMMANFATTNING

Resultat i förhållande till förutsättningar

Mariebergsskolan har under en längre tid varit en skola som inte riktigt hållit måttet då det gäller kvalitet, arbetsmiljö och elevvård. Konflikter har sedan länge rått mellan olika pedagogiska inriktningar. Arbetslaget med Montessoripedagogik led under föregående läsår av långtidssjukskrivning, personalomsättning och bristande kompetens. Detta fick till följd att eleverna inte nådde måluppfyllelse i tillräcklig utsträckning. Tack vare ledningens verksamhetsbesök samt arbetslagets egen kvalitetsredovisning synliggjordes brister inom detta arbetslag. Den allvarligaste bristen var att alltför många elever inte nådde måluppfyllelse. Därför avvecklade rektor arbetslaget med inriktningen Montessoripedagogik inför detta läsår. Detta fick till följd att dessa klasser delades och eleverna fördelades i de befintliga två arbetslagens klasser. Beskedet till föräldrar kom olyckligtvis precis före skolavslutningen. En del föräldrar var missnöjda med verksamhetsförändringen och splittringen av arbetslag och klasser, samt även över metoden och tidsaspekten för informationen av förändringen. En del föräldrar var dock nöjda med förändringen.

Förändring av undervisningslokaler har gjorts under året med anledning av att en del av skolbyggnaden rivits till förmån för nybyggnation. Denna förändring har dock inte visat sig negativ för elevernas lärande. All verksamhet har fungerat väl med samma elevgrupper och samma personal fast i andra lokaler och mer hopträngda. Det har dock varit en minskad skolgårdsyta, vilket har varit en brist för elevernas rastaktiviteter.

Under året har ledarskapet på Mariebergsenheten stabiliserats, då det nu finns två rektorer tillsvidareanställda. Dessa två rektorer har ett delat ledarskap. Att ha ett delat ledarskap kräver ett stort engagemang samt en tydlighet såväl inom som utom organisationen. Vidare måste det inom det delade ledarskapet finnas möjligheter till kontinuerlig avstämning och uppföljning samt tydlighet kring ansvarsfrågan. Här har lagts stor vikt vid att hitta lösningar som är hållbara inom det delade ledarskapet. En tydlig fördelning av ansvar och representation vid olika möten har gjorts.

Under året har Skolverket gjort en utbildningsinspektion, som tydligt visat på brister och utvecklingsområden. Arbete med att åtgärda dessa brister och påbörja utvecklingsområden har gjorts.

Stor vikt har under året lags på att skapa ett ökat engagemang hos personalen. Många gemensamma pedagogiska forum har skapat utrymme för samtal och kompetensutveckling för att stärka varje pedagog i sitt uppdrag. Detta har till viss del bidragit till ett större engagemang. En del medarbetare visar dock fortfarande på missnöje och bristande engagemang. Man är inte nöjd med information från ledning och man är missnöjd med möjligheten till delaktighet och inflytande. Här föreligger en risk att missnöjet präglar det dagliga arbetet med eleverna, så att de inte får bästa förutsättningar för lärande.

Inom Mariebergsenheten finns en mångfald olika kulturer, traditioner och språk. Detta präglar arbetet och verksamheten med tyngdpunkt på språksatsningar från tidig ålder och av god kvalitet. Därför har arbetet med språk, matematik och specialpedagogik varit i fokus under året. Även ledarskapet i klassrummet har varit i fokus, då detta så tydligt påverkar elevernas resultat.

Resultat i relation till arbetslagens arbetssätt

Personalen har haft höga krav under året att hantera ett visst rådande missnöje samt att åtgärda bristande måluppfyllelse hos många elever. Mycket arbete är nedlagt på att forma nya grupper samt skapa rutiner för god arbetsmiljö. Här har arbetslagen och varje lärare tagit ett stort ansvar.

De två arbetslagen har under året arbetat närmare varandra, men likväl utan större samarbete. Man har inte tagit hjälp av varandra över arbetslagsgränserna då behov uppstått, varför resultatet och måluppfyllelsen begränsas. Detta är en förutsättning för att utveckla och främja elevens lust och arbetsglädje, och för att få eleven att ta ett större ansvar för sitt arbete och sin relation till övriga på skolan.

Arbetslagen har varit mycket belastade av sjukskrivning och tjänstledigheter. Detta har påverkat tjänstgörande personal, som har fått dra ett tungt lass. Till viss del har vikarie anlitats, men ofta har man stått utan vikarie. Organisationen inom arbetslaget har därför varit bristande och eleverna har inte fått bästa möjliga förutsättningar i sitt lärande.

Arbetslagens samlade pedagogiska kompetens är god. Organisationen inför nästa läsår i ny skola, är lagd för att ge eleverna bättre resurser, kompetens och arbetsmiljö som leder till högre måluppfyllelse.

Arbetslagens samlade pedagogiska kompetens är god. Denna bör nyttjas på bästa sätt för att eleverna skall nå största möjliga måluppfyllelse.

Framgångsfaktorer

- En gemensam värdegrund.
- Samtal om pedagogik och lärprocesser.
- Elevens bästa som utgångspunkt.
- En resurssamlad organisation.
- En engagerad och utvecklingsbenägen personalgrupp.
- Ett bra samarbete med elever och föräldrar.
- Ett bra samarbete mellan skola och fritidsverksamhet.
- En pedagogik som gör eleven nyfiken, kreativ och ansvarstagande.
- Elevens språkutveckling.
- Ett gott ledarskap.

Utvecklingsområden

- Arbetsmetoder för måluppfyllelse
- Föräldrasamverkan.
- Värdegrundsarbete.
- Ledarskap.
- Språk.