

SKARA

Fördjupad översiktsplan för Vindkraftspark på Nordbillingen Skara kommun, Västra Götalands län



Vindkraftsparken sett från Hornborgasjöns utlopp

Antagandehandling November 2012

Handlingen upprättad den 1 mars 2011 samt reviderad den 15 maj 2012

Antagen av kommunfullmäktige i Skara den 26 november 2012

Lagakraftvunnen den 19 juni 2014

Medverkande tjänstemän

Handlingen har upprättats av Samhällsbyggnadskontoret i Skara, genom Tina Karling-Hellsvik, stadsarkitekt

Medverkande tjänstemän i planarbetet:

Christer Haagman miljö- och hälsoskyddsinspektör, Marie-Anne Eriksson, planarkitekt och Eric Alnemar, planarkitekt, Samhällsbyggnadskontoret.

Samhällsbyggnadskontoret
Trädgårdsgatan 2
532 88 SKARA

Alla bilder i planhandlingen används med tillstånd av fotografen Björn Ehn.

Innehållsförteckning

Sida:

Handlingar	3
Bakgrund	3
Varför fördjupad översiktsplan	4
Begränsning	4
Innebörd	8
Miljöbedömning	8
Fotomontage	10

Bilaga 1. Samrådsredogörelse

Bilaga 2. Miljökonsekvensbeskrivning

Bilaga 3. Utlåtande

Bilaga 4. Länsstyrelsens granskningsyttrande

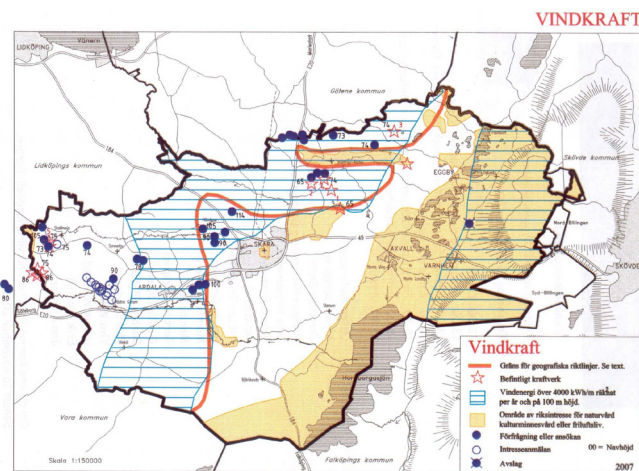
Bilaga 5. Kommentar till Länsstyrelsens
granskningsyttrande

Handlingar

Den fördjupade översiktsplanen består av denna beskrivning med tillhörande bilagor, samrådsredogörelse (bilaga 1), miljökonsekvensbeskrivning (bilaga 2), utlåtande (bilaga 3) samt Länsstyrelsens granskningsyttrande (bilaga 4).

Bakgrund

Skara kommuns översiktsplan, antagen 19 december 2005, innehöll riktlinjer för vindbruk i hela kommunen. Riktlinjerna innebar att kommunens västra och norra delar generellt sett bedömdes ha goda förutsättningar för vindkraft medan de östra och södra delarna, inklusive Billingen, bedömdes olämpliga. År 2007 beslutade samhällsbyggnadsnämnden om en vindkraftspolicy som preciserade det område inom vilket vindkraft bedöms olämpligt, men utan att Billingen berördes. Orange linje i kartan nedan utgjorde gräns mellan lämpliga respektive olämpliga delar av kommunen.



Biltext: Karta tillhörande samhällsbyggnadsnämndens beslut 2007

Vallebygdens Vind AB (dåvarande Vallebygdens Energi) utarbetade under vintern 2008/09 ett förslag till vindkraftspark med ursprungligen tolv kraftverk på Nordbillingen. Verken skulle uppföras på ömse sidor om en skogsbilväg som sträcker sig norrut från Ljungstorp.

Vid underhandskontakter med kommunen bedömdes platsen ha anmärkningsvärt goda förutsättningar för elproduktion vad gäller tillgänglig vindenergi. Samtidigt hade de nationella målen för vindkraftsutbyggnad höjts dvs. Riksdagen hade beslutat prioritera vindbruk högre än tidigare. Mot bakgrund av detta beslutade samhällsbyggnadsnämnden den 26 januari 2009 ge samhällsbyggnadskontoret i uppdrag att

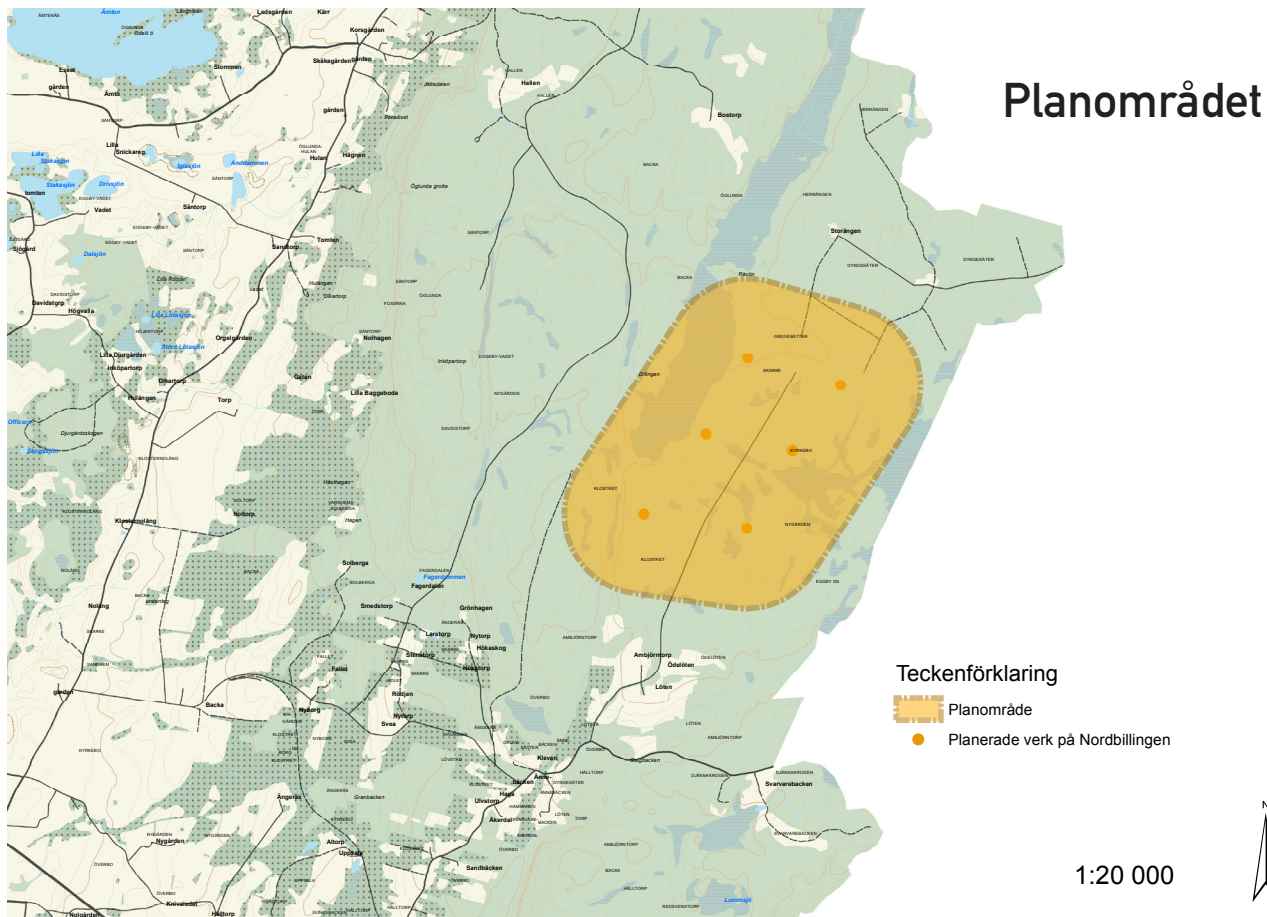
utarbete förslag till revidering av vindkraftspolicyn. Beslutet innebar att underlag skulle tas fram för att kunna ta ställning till om en exploatering var möjlig eller inte.

Den 1 mars 2011 sände samhällsbyggnadskontoret ut en samrådsupplaga av ”Vindkraftspark på Nordbillingen”.



Bildtext: Bilden visar 7 verk med en totalhöjd på 150 meter

Länsstyrelsen krävde dock en fördjupad landskapsanalys och Vallebygdens Vind AB inkom med en sådan komplettering den 1 mars 2012. I denna komplettering framkommer att antalet verk har minskat från sju till sex, beroende på Försvarmaktens intressen i området. Verken totalhöjd har samtidigt ökat från 150 meter till 190 meter. Trots färre verk ökar den förväntade produktionskapaciteten något, till ca



52 GWh/år. Vallebygdens Energi levererar idag ca 40 GWh/år inom sitt område.

Varför fördjupad översiktsplan

Det är Länsstyrelsen som ger tillstånd till en vindkraftspark av den aktuella storleken. Men för att Länsstyrelsen ska kunna ge tillstånd krävs att kommunfullmäktige först tillstyrker uppförandet av anläggningen. Kommunen har därmed i praktiken en vetorätt. Samhällsbyggnadsnämnden är dessutom remissinstans i Länsstyrelsens miljöprövning. Bygglov

krävs inte men anmälan och tekniskt samråd enligt plan- och bygglagen ska genomföras.

Skälet till att en fördjupad översiktsplan behövs är att ett eventuellt tillstyrkande av vindkraftsparken på Nordbillingen annars skulle strida mot översiktsplanen. Det skulle kunna utgöra grund för att överklaga ett eventuellt tillståndsbeslut. En fördjupad översiktsplan behövs som stöd både för fullmäktiges beslut och för Samhällsbyggnadsnämndens remissvar till Länsstyrelsens miljöprövning.

En fördjupad översiktsplan är ett kommunalt handlingsprogram. Den har ingen direkt juridisk verkan och kan inte överklagas. För att genomföra planens intentioner krävs uppföljande beslut av kommunen, Länsstyrelsen eller annan myndighet. En aktuell översiktsplan ska dock vara ett viktigt och styrande dokument som beslutsfattare ska ta hänsyn till.

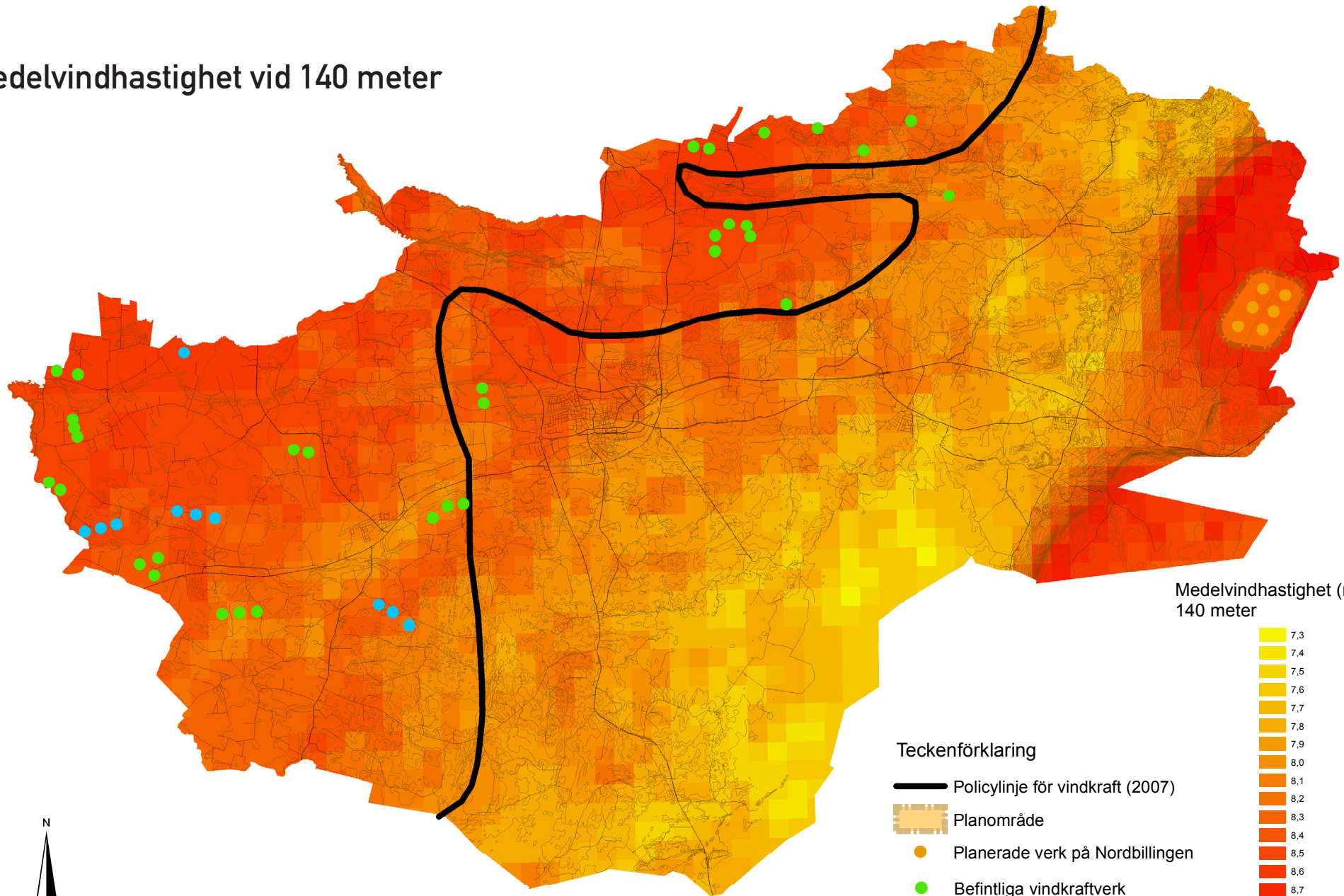
Begränsning

Den fördjupade översiktsplanen omfattar endast det förslag till vindkraftspark som nu är aktuellt. Såväl kartor, ritningar som fotomontage beskriver de verk som ska ingå i Länsstyrelsens tillståndsprövning. Det finns ett visst utrymme för justeringar vad gäller exakt slutlig placering inom området. Även när det gäller typ av verk som slutligen uppförs finns viss valfrihet. Men antal verk och totalhöjd kan inte ändras utan ny handläggning.

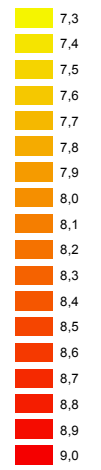
Att justeringen av kommunens vindkraftspolicy med denna fördjupade översiktsplan endast berör det aktuella området innebär att kommunens restriktiva inställning till vindkraft på Nord- och Sydbillingen i övrigt består.

En alternativ planeringsstrategi hade varit att göra ett tematiskt tillägg till översiktsplanen som omfattade vindbruk över hela kommunens geografiska yta. Problemet är dock att konflikten mellan Försvarsmaktens intressen och vindbruket inte är löst. I dagsläget sträcker sig Försvarsmaktens krav på ”stoppområde”

Medelvindhastighet vid 140 meter



Medelvindhastighet (m/s),
140 meter



Teckenförklaring

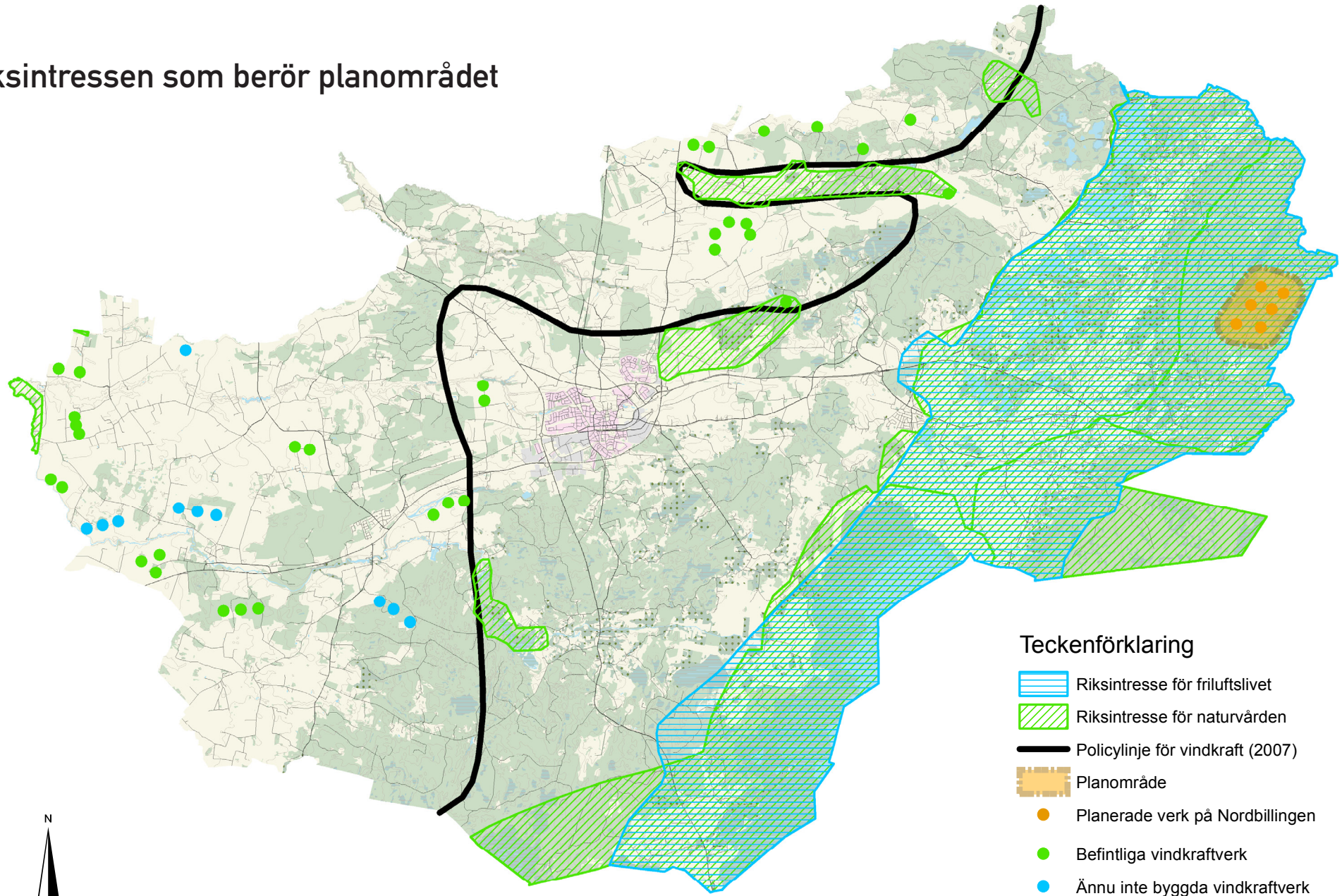
- Policylinje för vindkraft (2007)
- Planområde
- Planerade verk på Nordbillingen
- Befintliga vindkraftverk
- Ännu inte byggda vindkraftverk



1:90 000

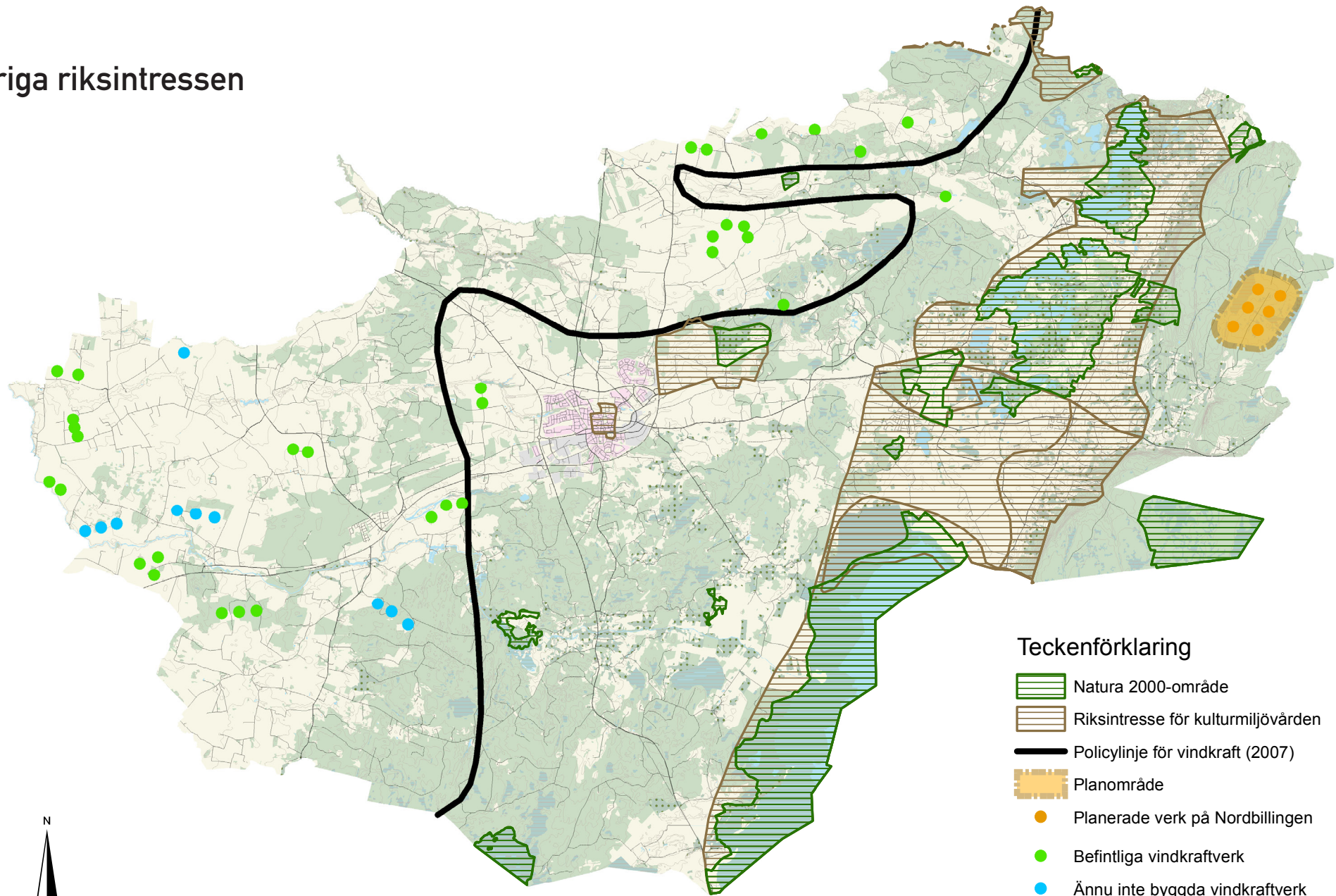


Riksintressen som berör planområdet










1:90 000

Övriga riksintressen



Teckenförklaring

-  Natura 2000-område
-  Riksintresse för kulturmiljövården
-  Policylinje för vindkraft (2007)
-  Planområde
-  Planerade verk på Nordbillingen
-  Befintliga vindkraftverk
-  Ännu inte byggda vindkraftverk



1:90 000



runt Såtenäs Flygflottilj långt in i Skara kommun. Svensk Vindenergi hävdar att Försvarsmakten måste kunna verka i den existerande miljön, som i dagsläget och framöver kommer att vara ett landskap med vindkraft både i Sverige och utomlands.

Innan dessa motsättningar är lösta av högre instanser är det tveksamt om kraft ska läggas ned på en kommunövergripande vindbruksplan.

Innebörd

Om föreliggande förslag till fördjupad översiktsplan antas innebär det att ”intresset vindbruk” prioriteras inom det aktuella området. Därmed finns även förutsättningar för kommunfullmäktige att i ett separat beslut tillstyrka möjligheten att ge tillstånd till vindkraftsparken. Om denna plan förkastas bör slutsatsen samtidigt bli att fullmäktige inte tillstyrker anläggandet av vindkraftsplanen.

Projektet innebär att man inom ett ca 84 ha stort område bygger en vindkraftpark/gruppstation med sex vindkraftverk, placerade som framgår av kartan ovan. Verken totalhöjd (navhöjd + halva rotordiameter) blir max 190 m. Vindkraftsparken beräknas producera ca 52,2 GWh/år (drygt 52 miljoner kWh) och verken beräknas vara i drift ca 25 år.

Den fördjupade översiktsplanen innebär att kommunen gör en översiktlig helhetsbedömning av lämplig

markanvändning i det aktuella området. Men, som ovan nämnts, är det Länsstyrelsen som gör tillståndsprövningen/miljöprövningen. I den ingår att noggrant bedöma i vilken grad parken kan innebära hot mot andra intressen t ex närboende, friluftslivet, landskapsbilden, djurlivet etc.

Kommunens viktigaste uppgift i sammanhanget är, enligt samhällsbyggnadskontorets bedömning, att värdera vindkraftsparkens inverkan på landskapsbilden. Därför ingår ett flertal bildmontage i planen.

Bildmontagen ger en viss bild av hur kraftverken kan komma att upplevas i landskapet. Samtidigt måste man vara medveten om att den verkliga upplevelsen i hög grad beror på var man befinner sig och på aktuella ljus- och väderförhållanden.

Det är i detta fall särskilt nödvändigt att läsaren/betraktaren själv, med hjälp av ritningar och bildmontage gör sig en bild av hur verken kommer att se ut och värderar detta.

Miljöbedömning

Vid upprättande av översiktsplan ska bestämmelserna i 6 kap 11-18 och 22§§ miljöbalken tillämpas om planen kan antas medföra sådan miljöpåverkan som avses i 6 kap 11§ miljöbalken.

Samhällsbyggnadskontorets bedömning är att de aktuella vindkraftsverken medför sådan miljöpåverkan

att en miljökonsekvensbeskrivning (MKB) behövs. En MKB har utarbetats av Vallebygdens Vind AB och lämnats in 2011-03-18 till Länsstyrelsen som underlag för tillståndsprövningen. En komplettering avseende landskapsanalys, fågelinventering och kulturmiljöinventering har lämnats in av bolaget 2012-03-01. Delar av bolaget faktaredovisning har använts i den fördjupade översiktsplanens miljökonsekvensbeskrivning.

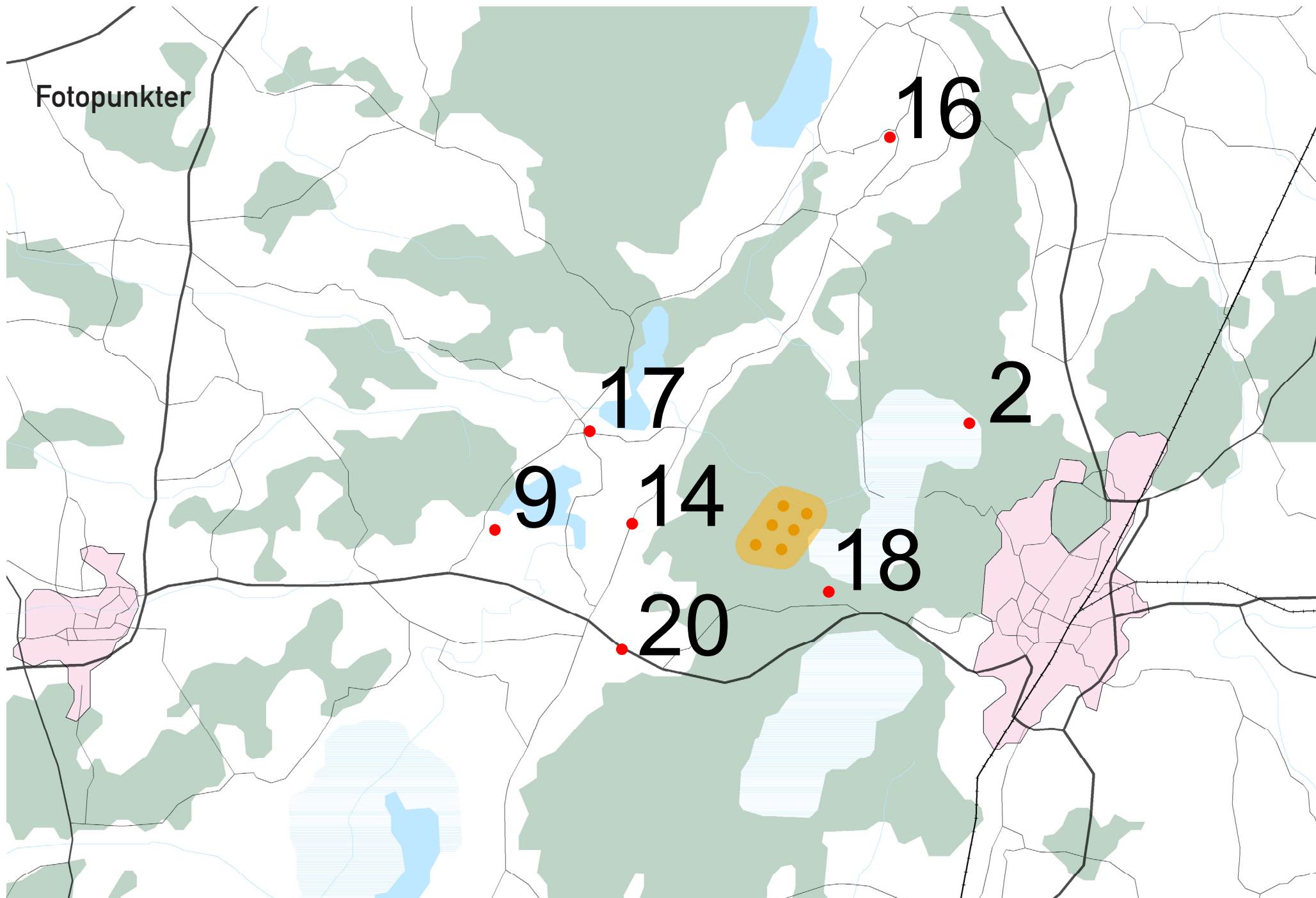
Kommunen anser, vid en översiktlig bedömning, att uppförandet av vindkraftsparken inte behöver medföra att gällande miljö kvalitetsnormer överträds.

Underskrift

Samhällsbyggnadskontoret



Tina Karling-Hellsvik
Stadsarkitekt



Fotopunkter

16

17

2

9

14

18

20



Vindkraftpark



Blängsmossen 02

Fotograf: Björn Ehn (2011)



Skärvagatan 09

Fotograf: Björn Ehn (2011)



Öglundavägen 14

Fotograf: Björn Ehn (2011)



(Verken är helt dolda bakom bergskammen)

Fotograf: Björn Ehn (2011)

Berg Kyrka 16



Fotograf: Björn Ehn (2011)

Ö Eggby 17



Fotograf: Björn Ebn (2011)

S Krokstorp 18



Fotograf: Björn Ebn (2011)

20a. Varnhem Överbo

SKARA
KOMMUN