



Platsanalys för Tullportagärdet

Emma Persson, 2015

Innehåll

Innehåll	1
Bakgrund	2
Metod	3
Historisk tillbakablick	4
Omgivning	7
Utformning	9
Funktion	11
Funktioner på Tullportagärdet	11
Trygghet	14
Trygghet på Tullportagärdet	15
Tillgänglighet	19
Tillgänglighet på Tullportagärdet	19
Platsidentitet	23
Platsidentitet på Tullportagärdet.....	24
Utvecklingsmöjligheter	27

Bakgrund

7-9-skolan Teglskolan ska rivras och en ny skola byggas. Detta utgör ett bra tillfälle att också utveckla resterande delar av Tullportagärdet. Under 2015 arbetas ett planprogram för stadsdelen fram. Syftet med planprogrammet är att utreda förutsättningar för ny användning av Tullportagärdet och ligga till grund för detaljplanering. Detta möjliggör att i ett tidigt skede framställa ett brett beslutsunderlag för den fysiska planeringen.

Utifrån ett kulturgeografiskt perspektiv görs en platsanalys av Tullportagärdet. En större förståelse för platsens funktioner och betydelse, såväl historiskt som idag, är viktigt för att förstå dess unika egenskaper. När brister och styrkor tydliggörs ökar kunskapen om den specifika platsens potential för att utvecklas i önskad riktning. Målet med denna analys är att öka förutsättningarna för Tullportagärdet att vara en attraktiv plats att vistas på, och på så sätt användas mer och av fler.



Kulturgeografi

Kulturgeografi handlar om människans förhållande till jorden. En kulturgeograf berör inte jordytans fysiska beskaffenheter så mycket som de mänskliga aktiviteterna på den. Kulturgeografen definierar begreppet **plats** som en geografisk position med egna fysiska, sociala och kulturella egenskaper. Det naturvetenskapliga komplementet är naturgeografi.

Metod

Det bästa sättet att lära känna en plats på är att utgå från de människor som berörs mest av den. De har erfarenheter och kunskap som bör tas tillvara på. Om de som dagligen vistas i området har positiva associationer till platsen ökar chanserna för att även tillfälliga besökare ska gilla den. För att lära sig mer om Tullportagårdets sociala egenskaper grundas en stor del av platsanalysen på medborgardialog med de mest berörda, och andra grupper med särskilda behov. Utifrån platsens geografiska förutsättningar, observationer och människors platskänedom kan möjligheter för att uppnå målet förstås på ett bredare och djupare plan.

Medborgardialog ligger till grund för att förstå Tullportagårdets *funktion, tillgänglighet, trygghet* och *platsidentitet*. Alla fyra orden, inte minst det sistnämnda, innehåller ett brett spektrum av egenskaper som är viktiga för att en plats ska upplevas som attraktiv. Dialog har förts med äldre, personer med rörelsehinder, elever, ungdomar, förskolepersonal med flera.

De flesta dialogerna har förts genom informella samtal och diskussioner. Några grupper har också gått en promenad i området. Exempelvis genomfördes en tillgänglighetsvandring med representanter från gruppboenden Stenåsgatan. På skolorna fick elevrådsrepresentanter diskutera frågor kring Tullportagärdet på respektive klassråd, och sedan återkoppla muntligt under ett elevråd. På trygghetsboendet Viktoriagatan var det svårt att få till ett möte, men för att inte gå miste om deras viktiga erfarenheter och idéer gavs det möjlighet att besvara en enkel enkät. Av cirka trettio boende valde elva att besvara enkäten. Denna siffra får betraktas som bra, då många av dem har ett relativt lågt hälsotillstånd. Sammanlagt har ungefär 600 personer deltagit i dialogerna. Dialogdeltagarna har också haft möjlighet att lämna förslag till förändringar inom Tullportagärdet. Dessa förslag finns presenterade längst bak i detta dokument under rubriken Utvecklingsmöjligheter.

Särskilt tack till:

STURE-gruppen, Teglskolan,
Djäkneskolan, förskolan
Björkbacken, Seniorskafét,
trygghetsboende Viktoriagatan
och gruppboenden Stenåsgatan.

För att få en ännu bättre förståelse för platsens identitet görs en historisk tillbakablick. Ingen plats är historielös, och det är viktigt att vara medveten om att fysiska förändringar kan påverka huruvida den betydelse som den haft bevaras eller försvinner. Det är heller inte omöjligt att på olika sätt återskapa, eller åtminstone framhålla, de funktioner och betydelser som historiskt präglat platsen. Ett vanligt exempel är att genom konstinslag illustrera historiska händelser. Under rubriken Historisk tillbakablick går det att läsa mer om Tullportagärdets utveckling.

Platsanalys

En platsanalys är en utredning av en geografiskt avgränsad plats. Det handlar om att uppmärksamma den fysiska miljöns egenskaper genom att betrakta, uppleva och beskriva den. Platsanalysen kan hjälpa oss att förstå vad som gör platsen unik och vad som varit viktigt under dess historia. Insikterna kan exempelvis öka förståelsen för hur platsen kan göras mer attraktiv.

Historisk tillbakablick

Tullportagärdet, för många Skarabor mer känt som Teglagärdet, har historiskt använts som jordbruksmark. Det fanns också under en period odlingslotter över stora delar av området, och sedan början av 1900-talet har dess södra del varit industriområde.

Anläggningen av den Botaniska trädgården, Botan, i områdets västra del, påbörjades 1775. Det var Skarasonen Peter Hernqvist som, efter att ha studerat veterinärmedicin och botanik i Frankrike, påbörjade arbetet. Det ursprungliga syftet med parken var att den norra delen skulle användas av ungdomar för rekreation och undervisning. Botans södra del skulle tillhöra veterinärrättningen. Här odlades köks- och medicinalväxter och Hernqvist hann även uppföra ett orangeri samt en trädgårdmästarbostad. Så sent som 1946 tar Skara stad över den Botaniska trädgården. 1886 bildades Katedralskolans manskör Musikens Vänner (MV), som fortfarande varje år organiserar och genomför Skaras utmärkande studentfirande i parken. På studentdagen används Botan för att hylla studenterna med olika lekar, och balen inleds med en promenad genom parken.

När Viktoriasjön grävdes i slutet på 1800-talet var det lektor Hofling, föreståndaren för veterinäranläggningen, som stod för kostnaderna. Sjön användes för båtturer och skridskoåkning. Intill sjön byggdes bland annat badhus och sköljhus, och det var här Skarabornas stortvätt sköttes. I *Minnesskrift till 50-årsdagen af stadsfullmäktiges i Skara första sammanträde* från 1913 skrev Sven Dahlgren:

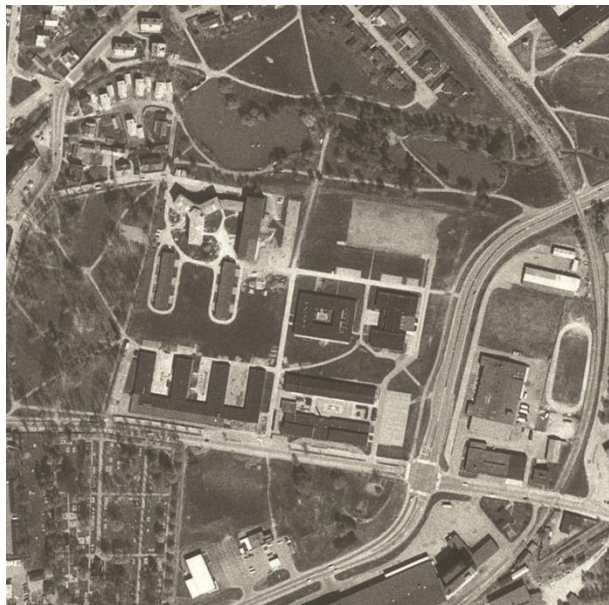
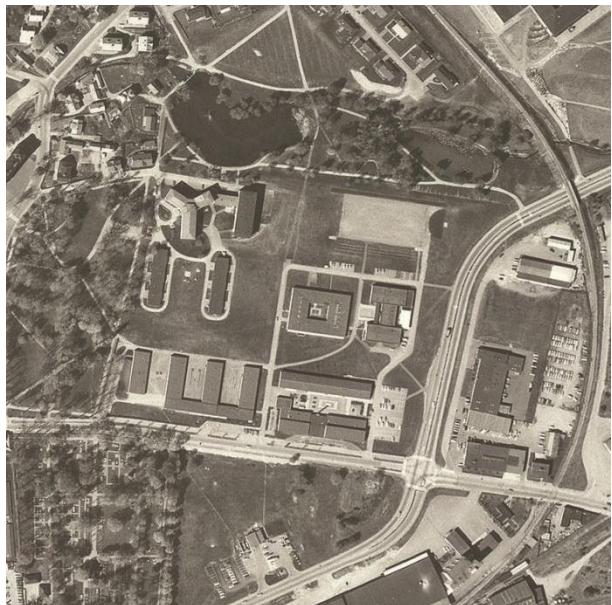
...man föreställde sig att sjön skulle få betydelse såsom tummelplats för friluftsbad och simöfningar. Men däraf blef ej stort resultat, ty hvarken skolungdom eller Skarabor visade någon benägenhet att plaska i sjöns ganska grumliga böljor. (Skara 3, Efter 1900)

Efter Hoflings död grävdes en mindre sjö öster om Viktoriasjön. Den nya sjön tjänade bland annat till att sedimentära det lerhaltiga slammet innan det nådde den större. Under den senare delen av 1900-talet naggades det i kanterna på grönområdet norr om sjöarna till förmån för bostäder. Sedan länge har parken använts då elever från såväl gymnasie- som högstadieskolan springer det så kallade Vickis runt sjöarna.

Under 1960-talet byggdes yrkesskolan Viktoriaskolan och högstadieskolan Teglskolan inom Tullportagärdet. Yrkesskolan bedrev till en början bara kvällskurser, men under 1950-talet utvecklades en kvalificerad utbildning på gymnasial nivå. I och med detta skapades ett behov av egna och mer anpassade lokaler. På Tullportagärdet utbildades då metallarbetare, bilmekaniker och laboratorieassistenter på Verkstadsskolan. Lokalerna användes också för undervisning vid Handels- och husmodersskolan. Yrkesskolan har lagt ner sin verksamhet då gymnasieskolan nu även erbjuder praktiska linjer.



Tullportagärdet 1949, 1965 och 1971.



Tullportagärdet 1976, 1982 och 1987

Den del av yrkesskolan som tillhörde Handels- och husmodersskolan revs för några år sedan. Lokalerna närmast Skaraborgsgatan används idag av förskolan Björkbacken. De utrymmen i den före detta Verkstadsskolan som stod tomma kom att användas av Arbetsförmedlingen och Reut, vilket är en arbetsplats där personers arbetsförmåga bedöms. Både Arbetsförmedlingen och Reut flyttade senare ut ur dessa lokaler, och istället flyttade träningskolan in. Träningskolan 1-9 befinner sig idag på Mariebergsskolan.

Teglaskolan ligger längs Skolgatan och byggdes relativt enkelt enligt ritningar av arkitekten Jarle Osnes. Söder om Skolgatan låg från 1902 ett tegelbruk, vilket gett upphov till namnet ”Tegla”. I maj 2011 bjöd Skara kommun in fem arkitektkontor att delta i en arkitekttävling om utformningen av Tullportagärdet, och framförallt av en ny högstadieskola inom detta. I juni samma år förändrades förutsättningarna då kommunfullmäktige beslöt att även Djäkneskolan skulle ingå i den nya 7-9-skolan. Tävlingsstiden var slut i november, och i januari 2012 tillkännagav juryn förslaget Campus Park Skara av AART Arkitekter och Schönherr som vinnare. Sedan tidigare har Teglskolan haft en uttalad idrotts- och hälsoprofil, medan Djäkneskolan haft en inriktning mot kulturell och estetisk verksamhet. Dessa inriktningar är tänkta att profilera även den nya skolan.

Huvudsakliga källor

Skara 2, 1700-1970

Skara 3, Efter 1900

Arkitekttävlingen: Reviderat tävlingsprogram

Förutom att en yrkesskola och en 7-9-skola uppfördes, byggdes också ålderdomshemmet Viktoriagården i området under 1960-talet. Alla tre är en del av det då framväxande välfärdssamhället. Viktoriagården, som är ett stjärnhus, har 30 lägenheter och används fortfarande som boende för äldre. Söder om Viktoriagården ersattes 1996 två bostadslängor av tre punkthus. Dessa fungerar som trygghetsboende för äldre som av någon anledning känner sig otrygga i sitt nuvarande boende. Både på Viktoriagården och på Viktoriagatan bedrivs dagvård. Syftet med dagvård är bland annat att ge stimulans, aktiviteter, social gemenskap och bryta isolering. Viktoriagården rymmer också lokaler för Omsorgsförvaltningen och Barn-och utbildningsförvaltningen.

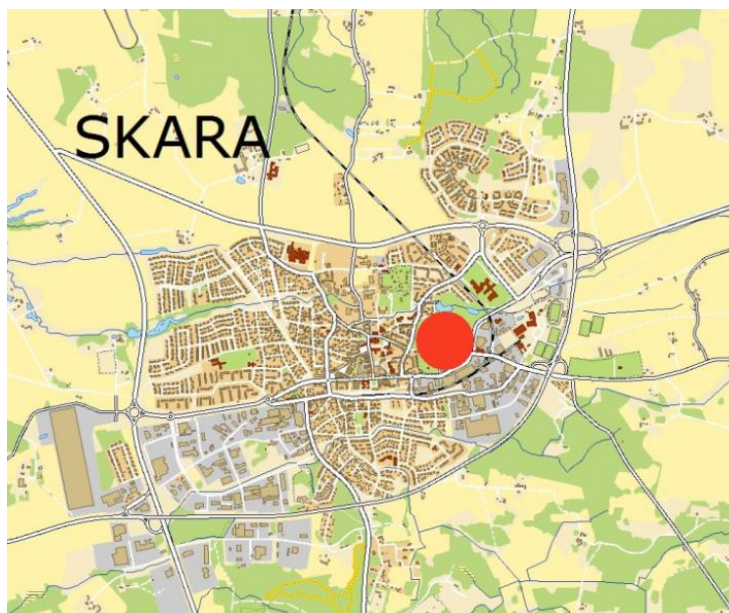
Omgivning

Tullportagärdet är beläget mellan många av stadens funktioner. Området skulle därför likaväl kunna fungera som en barriär som en sammanlänkning av staden. Precis norr om Tullportagärdet ligger bostäder, gymnasieskolan Katedralskolan (1) och ett handelsområde med bland annat Jula och City Gross. I öst har vi Vilans fritidsområde med idrott och friidrotts-arena, badhus, fotbollsplaner, sporthall, ishall och boulehall (2). På den sidan om Skaraborgsgatan ligger dessutom vårdcentral, räddningstjänst, gym, handel etcetera. Axvallagatan, som har koppling till bland annat återvinningscentralen Rödjorna och Sommarland, sträcker sig genom detta område, fram till rondellen vid Teglaskolan.

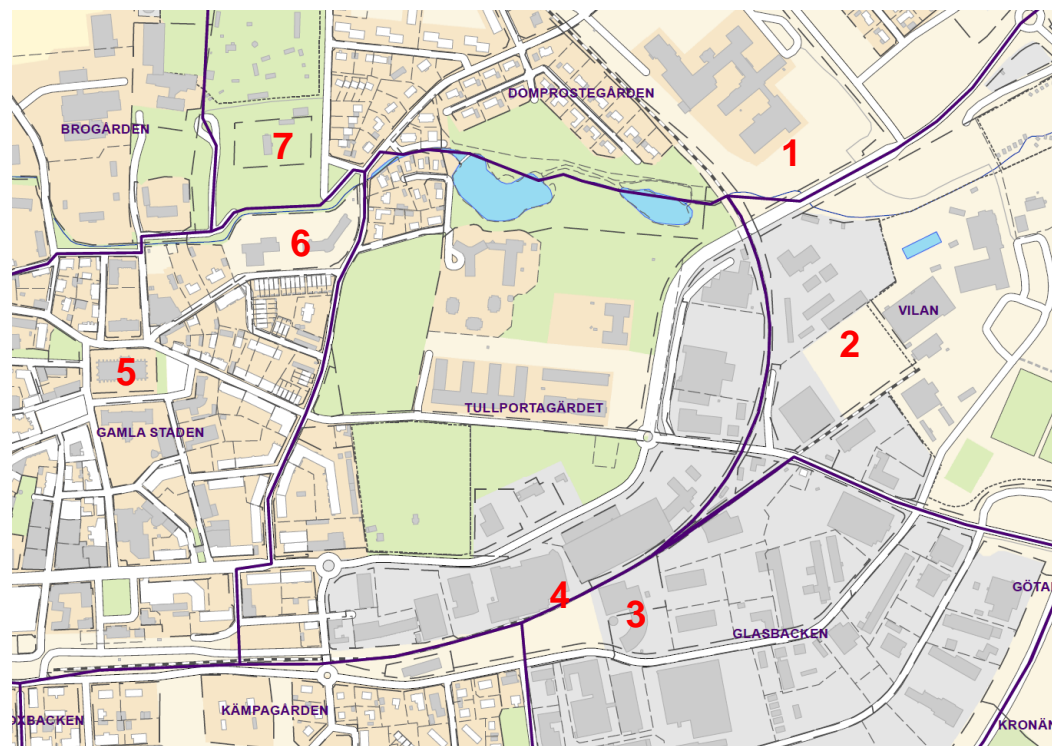
Söder om Skaraborgsgatan ligger ett industriområde. Här finns också det gamla lokstallet som idag är Skara Järnvägmuseum (3). Förbi museet går den smalspåriga järnvägen mellan Skara och Lundsbrunn som trafikeras under somrarna. Järnvägen (4) fungerar som en ram runt ungefär halva Tullportagärdet, då den sträcker sig hela vägen upp mellan Viktoriasjöarna och Katedralskolan. Skara station, där Lundbrunnståget idag har sin perrong, är placerat precis sydväst om Tullportagärdet. Den medeltida stadskärnan med bland annat domkyrkan, ligger strax väster om Tullportagärdet. Här finns många butiker, caféer och mötesplatser (5).

På Källeskolan går cirka 300 elever från förskoleklass till årskurs 6 (6). Med tanke på skolans placering precis vid Botans nordvästra hörn, är det en verksamhet som har möjlighet att gynnas vid en utveckling av Tullportagärdet. Den närmaste lekplatsen från Tullportagärdet ligger vid Västergötlands museum och Fornbyn (7).

De flesta av stadens bostäder är belägna väster om Tullportagärdet. Detta innebär att det är ett stort flöde av människor i väst- östlig riktning, inte minst till och från Vilan Fritidsområde. Idag används Skolgatan för dessa transporter, men via parkerna är det få som rör sig. Trots att det för många skulle vara kortare och mer naturligt att röra sig genom Botan och Viktoriaparken för att ta sig till badhus eller gymnasieskola, rör sig de flesta via Skaraborgsgatans gång- och cykelstråk. Kopplingarna mot Skaraborgsgatan och Katedralskolan från Viktoriaparken begränsas idag av järnvägen som ligger på den höga banvallen. Skaraborgsgatan sträcker sig genom Tullportagärdet och möjliggör kommunikation med omgivningen. Idag råder det dock brist på platser längs gatan att ta sig över på.



Tullportagärdets läge i Skara tätort.



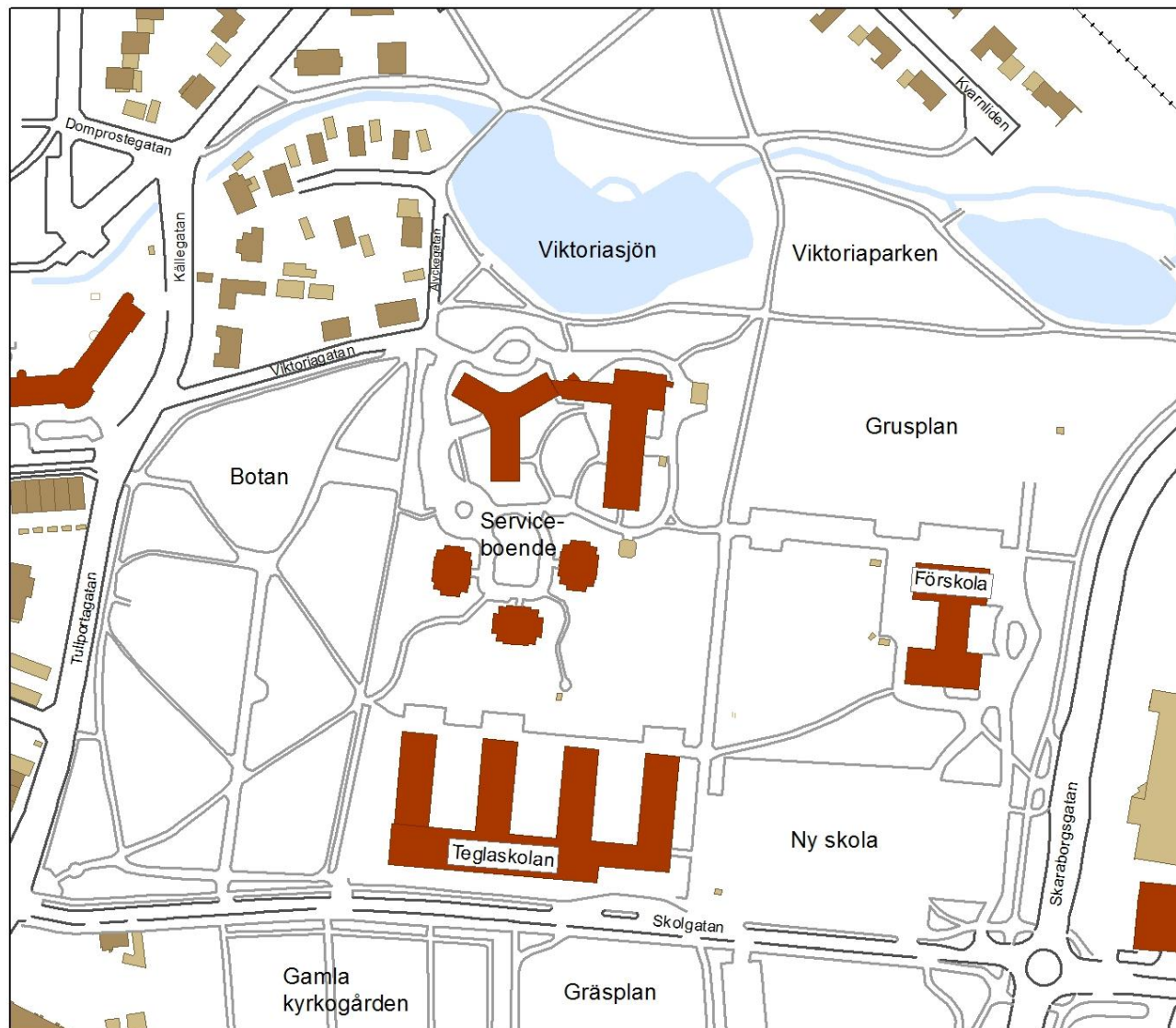
Avgränsning av stadsdelen Tullportagärdet.

Utformning

Tullportagärdet är en stadsdel i Skara tätort. Denna platsanalys fokuserar på parkerna och Teglagerområdet inom Tullportagärdet. Parkerna består av Botan och Viktoriaparken. Den Gamla kyrkogården behandlas också delvis. Teglagerområdet är området som rymmer skola, förskola och serviceboende.

I nord- och sydväst av området finns bostäder, och däremellan ligger Botan. Skaras Gamla kyrkogård är belägen söder om Botan. Längs den östra och den södra kanten av Tullportagärdet sträcker sig ett industriområde. I norr ligger Viktoriaparken med sina två sjöar och grönområden. Parkområdet med både Viktoriaparken och Botan är ca 6,5 hektar.

I stadsdelen finns också välfärdsfunktionerna 7-9- skolan Teglaskolan, förskolan Björkbacken, äldreboendet Viktoriagården och trygghetsboendet Viktoriagatan. Dessa två boenden benämns i detta dokument oftast som samlingsnamnet serviceboenden.



Teglaskolan ligger vid Skolgatans norra kant, och håller på att ersättas av en ny 7-9-skola längst öster ut på samma gata. Öster om Teglaskolan, på andra sidan Skaraborgsgatan, ligger Skara räddningstjänst. Norr om platsen för den nya skolan finns förskolan Björkbacken. Serviceboendena ligger söder om Viktoriasjön.

Botan är Skaras mest artrika park och rymmer flera buskage och ungefär 350 träd. Dessutom finns sedan 2007 en örtagård på samma plats som det fram till 1940-talet låg en botanisk avdelning. Genom parken i nord-sydlig riktning går ett huvudstråk som tillsammans med parkens södra stråk är de enda i Botan med belysning. Alla stråk i parken är grusbelagda. Genom kyrkogården går tre stråk som är kopplade till Skolgatan, varav det västra är anslutet till entrén från Skaraborgsgatan.

Botan och Viktoriaparken binds samman av ett asfaltsstråk med befintlig men gles belysning norr om Teglaskolan. Stråket har sedan en lutning ner mot Viktoriaparken. Förutom detta stråk finns inga direkta attribut eller egenskaper som binder samman rummet mellan parkerna. Detta stråk övergår till grus och fortsätter genom hela parken upp till Biskop Turgots gata. Runt de två sjöarna går stråk, med undantag för det norr om den lilla sjön som på senare år blivit grästäckt. Stråken kompletteras med fyra broar över ån Drysan som går mellan sjöarna. Förutom broarna finns inga andra attribut som förenklar kontakten med vattnet. Al och björk är de trädsorter som dominerar i Viktoriaparken.

Ett relativt brett stråk sträcker sig söder om sjöarna mellan Skaraborgsgatan och Ålyckegatan. Entrén från gång- och cykelvägen längs Skaraborgsgatan kantas av obelysta buskage på båda sidorna. Serviceboendena Viktoriagården och Viktoriagatan har asfalterade stråk i nästan alla väderstreck ut mot resten av Tullportagärdet. De som går direkt ut i parkerna övergår dock snart till grus.

Funktion

Med funktion menas de användningsområden som platsen är rum för. Det kan alltså handla om exempelvis djurliv, växtlighet, råvaruutvinning, rekreation och så vidare. Inom kulturgeografin handlar funktion främst om hur *människan* använder platsen. Alla platser i geografisk närhet till människan har någon typ av funktion, och oftast flera. Dessa kan vara mer eller mindre frivilliga, beroende på varför den används.

För en plats som Tullportagärdet, där målet är att den ska användas mer, är det av stor vikt att veta vilka funktioner den har idag. Genom att ta reda på detta går det att se vilka funktioner som fattas för att målet ska uppnås. Med hjälp av att prata med berörda människor kan vi också ta reda på vilka funktioner de önskar att Tullportagärdet ska ha.

Eftersom Tullportagärdet är ett parkområde är rekreation en viktig funktion. En plats som används mycket och av en heterogen typ av människor ökar tryggheten, och trygghet ger förutsättningar för mer användning. För att den ska kunna användas av olika människor med varierande behov och förutsättningar behöver vi dessutom skapa tillgänglighet. Genom olika funktioner skapas dessutom platsidentitet/-er. Beroende på vad vi gör på en plats skapas en betydelse för oss som är viktig för att vi ska fortsätta besöka den.

Kommunerna har genom sitt planmonopol förutsättningar att påverka hur utomhusmiljöer ska se ut, och därmed vilka användningsområden som lämpar sig. Till exempel kan de förbättra eller försämrade förutsättningarna för en god folkhälsa. Kommunen kan genom fysisk planering inte bara se till att idrottsföreningar har anläggningar för sin verksamhet, utan också möjliggöra för lek och spontanidrott. Folkhälsa handlar också om närhet till grönområden och rekreation.

Funktioner på Tullportagärdet

Tullportagärdet har stora gräsytor, sjöar med fågelliv, flera stråk, vackra träd och ett bra läge i staden. Trots detta används det inte fullt ut till något, utan är en outnyttjad plats med goda förutsättningar för utveckling.

På mornarna cyklar och promenerar många elever till Teglaskolan, och det finns ingen anledning att tro att detta skulle förändras efter det att Viktoriaskolan står klar. Många av Botans stråk används för denna typ av transport, och då främst det södra i öst-västlig riktning. Gång- och cykelstråken längs Skolgatan är också en vanlig väg för elever och personal. Det västra stråket i kyrkogården nyttjas av såväl fotgängare som cyklister, om än lite mindre är de tidigare nämnda. Eleverna cyklar i alla väder, även i snö och slask. Varje vardagsmorgon promenerar också föräldrar med barn till förskolan Björkbacken genom Botan, på Skolgatan och stråket norr om Teglaskolan. Många av barnen bor inom eller nära Tullportagärdet, och det är därför en naturlig väg för dem. Stråket mellan Viktoriaparken och Teglaskolan används av ett fåtal promenerande och cyklande vuxna som transportsträcka, troligen till och från arbete.

För många Skarabor skulle det innebära en kortare transportsträcka om de förflyttade sig genom Tullportagärdet för att ta sig till exempelvis Vilan och Katedralskolan. Väldigt många gymnasieelever cyklar och går till skolan, men tar istället vägen längs Skaraborgsgatan. STURE-gruppen, som består av ungdomar, och elever på högstadieskolorna förklarade att de helst undvek Tullportagärdets stråk när det är mörkt eller blött ute, eftersom belysningen är dåligt och underlaget väldigt lerigt. Det verkar alltså som att ungdomarna generellt sett tycker att det är otrevligt att förflytta sig genom parkområdet. Det är flera som berättar att den enda aktivitet som de frivilligt gör där är att gena. Den korta, men mentalt rätt långa, omvägen som krävs om du inte vill klättra upp över järnvägen är ytterligare ett problem. Det kan därför kännas naturligare att förflytta sig utanför området. Eleverna på Teglaskolan, som behöver ta sig till både Katedral och Vilan under skoltid, upplever järnvägen som en stor barriär och tar ofta vägen över den. När solen gått ner är det väldigt mörkt på Tullportagärdet, vilket bidrar till att människor generellt inte vill vara där på kvällar och nätter. Området används för hundrastning, och några släpper hunden lös när de kommit in i parkerna. Däremot är det tveksamt om detta parkområde utnyttjas mer för detta än många andra av stadens offentliga platser.

Teglaskolan använder idag grönytan söder om skolan och grusplanen vid Viktoriaparken för idrottsundervisning. Gräsytan norr om skolan används idag väldigt lite för undervisning. Under en renovering av Källeskolan fick delar av verksamheten förflyttas till Teglaskolans västra korridor. Gräsytan fungerade då som lek-och undervisningsplats för Källeskolans elever, och har sedan dess används väldigt lite av Teglaskolan. Under rivning och byggtid kommer det inte finnas några ombytesmöjligheter på Teglaskolan, vilket gör det svårt att nyttja Tullportagärdets ytor för idrott. När Viktoriaskolan tas i bruk kommer det dock finnas behov av utomhusidrott i närheten. Elever på Teglaskolan berättar att de ibland har biologiundervisning i området, exempelvis för att titta på fåglar eller örtagården. 7-9-elever har varit här för att titta på träden i parkerna.

En av Viktoriaparkens regelbundna funktion är när elever vid både Katedral-och Teglaskolan springer Vickis runt sjöarna. Ungdomar som går eller gått på Katedralskolan och Djäkneskolan berättar också att de orienterat i området på skoltid. I övrigt används dessa stråk, eller Tullportagärdet överhuvudtaget, inte mycket för motion. Endast ett fåtal av de ungdomar som deltagit i dialogerna uppger att det händer att de joggar eller promenerar inom Tullportagärdet. En av dessa, som bor väldigt nära Botan, berättar också att hon någon gång ibland spelar brännboll i parken, och en annan att han tycker om att spela fotboll på gräsytan norr om Teglaskolan. Två dialogdeltagare förklarar att de med jämna mellanrum har fysträning i området med sitt hockeyleg.

Området med sin goda tillgång på grönytor nyttjas alltså inte speciellt mycket som plats för spontanidrott. De flesta fysiska aktiviteter som utövas här är inte frivilliga, vilket för många kan bidra till en mer negativ bild av området. Den spontana idrotten har också egenskaper som den organiserade inte riktigt kan erbjuda. Generellt sett är det väldigt få ungdomar som är i området efter skoltid, även om det givetvis händer. En av dialogdeltagarna berättar att hon brukar fotografera i parkerna. Några ungdomar säger dessutom att de har picknick i området någon gång per sommar. Alla fokusgrupperna har under dialogerna påpekat bristen på saker att göra och platser att mötas på. Utifrån det som sägs under dialogerna är ett av de största problemen med Tullportagärdet att det inte finns plats för möten eller aktivitet.

I juni varje år är Botan en betydelsefull plats för det traditionella studentfirandet. Efter utspringet från Katedralskolan marscherar studenterna till Botan för ringlek, simning och ridning. För detta evenemang används främst de norra delarna av parken. Det är också här studenterna samlas innan balen för att höra Musikens Vänner sjunga på sin plats i nordöstra parken innan de promenerar mot Stadshotellet.

Åtta av de elva enkätrespondenterna som bor i servicehusen svarar att en av de aktiviteter, eller enda aktivitet, de utför i sitt närområde är att promenera, köra eller sitta i rullstol. En person svarar att han går till "Munken" eller Citygross och handlar, eller till biblioteket och läser tidningar. Övriga aktiviteter som de boende säger att de ägnar sig åt här är att mata änder, njuta, röka och rasta hunden. Detta är personer som ofta inte kan gå långa sträckor, eller bege sig långt hemifrån utan ledsagare. Att då kunna ägna sig åt rekreation och rörelse nära hemmet är extra viktigt. Även andra äldre som deltagit i dialogerna uppger att de tar vägen genom Tullportagärdet när de ska någon annanstans. Ett fåtal berättar att de ibland promenerar runt i parkerna för motion och rekreation. Många äldre anser att det behövs fler sittplatser där de kan ta en paus när de är ute och går.

Förskolan Björkbacken går ibland ner till sjöarna och matar änder. Personalen påpekar dock att de saknar någon typ av kant runt sjöarna, då det finns en risk att trilla i. På vintern utnyttjar de slutningen ner mot grusplanen som pulkabacke. Själva grusplanen spelar de ibland fotboll på, och på hösten tycker barn och personal om att vara ute bland alla löv som fallit. Stenområdet mellan sjöarna har de märkt att barnen gillar att leka vid. Även om personalen tycker att det finns många problem med Tullportagärdet så används det en del i verksamheten. De skulle dock gärna spendera mer tid utanför sin gård, men just nu finns inte mycket att göra i närområdet. Förskolan upplever dessutom att det inte finns bra ställen att samla alla på. När de är ute med en barngrupp är det skönt om det finns någon slags inhägnad, exempelvis en häck, som förenklar sammanhållningen.

Björkbacken är Grön Flagg-certifierade. Grön Flagg är daghemmens, skolornas och läroanstalternas program för hållbar utveckling. Detta innebär bland annat att de har stor nytta av en närmiljö som möjliggör pedagogisk undervisning i ämnet. Personalen upplever att det finns för lite egenskaper inom Tullportagärdet som de kan använda för detta. Det kan exempelvis handla om att plantera eller se hur bär och frukter växer och sedan förmultnar.

Folkhälsoarbete i Skara kommun

"Vi vill att alla som bor i Skara ska ha ett gott liv. Därför jobbar vi för att så många som möjligt har en bra hälsa, fysiskt och psykiskt. Det är också viktigt att hälsan är jämnt fördelad mellan olika grupper i samhället/..."

Källa: <http://skara.se>

Trygghet

Trygghet är en känsla som beror på graden av risk människor *upplever* att de utsätts för. Säkerhet däremot betyder den *faktiska* risk som finns. Huruvida en person känner sig trygg eller otrygg grundar sig därmed på en kognitiv riskbedömning.

Tryggheten är ojämlik, eftersom den till så stor del beror på sådant som kön, ålder, etnicitet och sexuell läggning. Exempelvis kan både män och kvinnor känna oro för våld och rån. Det ojämlika ligger i att kvinnor samtidigt känner sig rädda för det sexuella våldet på ett helt annat sätt än vad män gör. Forskning visar att de som är otrygga också är utomhus mindre än de som känner sig trygga. På så sätt är tryggheten i våra allmänna utomhusmiljöer också viktigt hur en folkhälsoaspekt. Det finns även teorier om att det faktum att kvinnor ur ett historiskt perspektiv vistats mer i hemmet än män, fortfarande bidrar till högre grad av otrygghet. Ålder är en annan faktor som påverkar vår trygghet. Äldre stannar i högre grad hemma med anledning av otrygghet, medan unga har en större tendens att välja en annan väg eller alternativt färdväg.

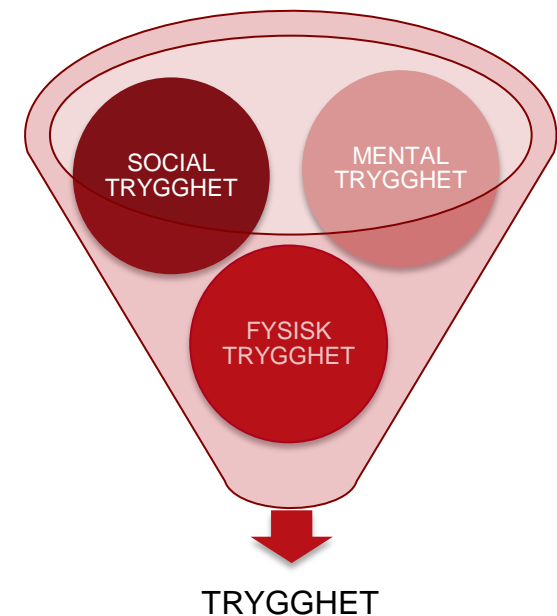
Lite grovt kan människors trygghet på en plats förklaras med tre olika, men inte av varandra oberoende, typer:

Fysisk trygghet

Stadens fysiska struktur och gestaltning påverkar vår känsla av trygghet. Vackra platser ökar den fysiska tryggheten, till skillnad från ovårdade och skräpiga. En tydlig fysisk struktur med bra överblick, där inget obehagligt kan vänta runt hörnet, är att föredra. Exempel på sådant som bör ses över är belysning, höjdskillnader och buskage. Att kunna förflytta sig från punkt A till punkt B utan hinder är viktigt. Ett hinder kan vara en trappa för en person med rörelsehinder, eller ett obelyst buskage för en mörkrädd.

Mental trygghet

Mental trygghet bygger på minnen och erfarenheter. Erfarenheterna kan ha med platsen att göra, men det är inget måste. Det kan exempelvis handla om överfall tidigare i livet. Rapporteringar och berättelser om saker som skett på platsen kan också påverka den mentala tryggheten. På grund av att den mentala tryggheten till så hög grad ligger utom den fysiska planeringens kontroll är den svår att påverka. Ett sätt är att minska de negativa associationerna är att göra platsen visuellt mer attraktiv och trygg.



Social trygghet

Den sociala tryggheten handlar om relationen till andra människor. Graden av social trygghet beror på hur vi upplever möten med andra. Här spelar exempelvis kultur, ålder och kön stor roll. En plats med många och heterogena besökare kan öka den sociala tryggheten. God sikt, genom exempelvis bra belysning, gör att vi lättare ser andra på längre avstånd och kan läsa av ansiktsuttryck. En annan metod är att se till att det finns flera vägar att välja mellan, så att vi vet att vi inte måste möta personer vi känner oro inför.

Trygghet på Tullportagärdet

Belysningen på Tullportagärdet är mycket bristfällig. Detta gäller hela området, men framförallt vid buskage och längs stråket mellan de två parkerna. Det välanvända stråket i västra delen av kyrkogården har ingen som helst belysning. Gång- och cykelstråket längs Skaraborgsgatan blir också mycket mörkt. Stor andel av belysningen på Tullportagärdet är koncentrerad på så sätt att det är upplyst vid lampan, men snabbt blir mörkt en bit ifrån. Att bara se en siluett några meter framför sig, utan att kunna utskilja ett ansikte, ökar otryggheten. Den dåliga belysningen i området lyfts av deltagare vid alla dialoger. Det är också viktigt att tänka på tryggheten ur ett genusperspektiv. I enkäterna som de boende i servicehusen besvarade framkommer det att fyra av sex kvinnor *helt* instämmer i att det känns otryggt att vara ute i deras närområde när det är mörkt ute. För männen är motsvarande siffra en av fem.

I ett grönområde som Tullportagärdet behövs en balans mellan en lummig och tydlig fysisk struktur. Idag tar lummigheten ofta över. Buskage och dylikt försämrar sikten och den snåla belysningen förstärker detta. Att bredda stråken och se till att sikten är god åt alla håll, exempelvis inte skärmas av med buskage, kan skapa trygghet. Ett *för* brett stråk, eller en öppen yta, kan dock ge en känsla av förvirring och ensamhet. En sådan plats, som nämnts under många dialoger, är det nordsydliga stråket mellan Viktoriagården och förskolan Björkbacken. Platsen är mycket kal och helt utan inramning. Att ytorna runt stråket inte berättar för oss vad vi ska göra är i sig inget problem, och kan uppmuntra till fysisk aktivitet och uppfinningsrikedom. Är den helt utan attraktiva fysiska inslag är det dock lätt att känna enslighet. Just detta stråk, som faktiskt binder ihop Tullportagärdet, är ett slags tomrum där det finns få inslag att finna identitet i.



Grönytan mellan Björkbacken och Viktoriagården. Foto: Emma Persson

Under en dialog nämndes Skolgatans estetiskt otrevliga och obehagliga karaktär. En mörk kyrkogård på ena sidan, Teglskolans slitna fasad och en lummig park på andra sidan är inget som gynnar tryggheten. Efter det att den nya skolan står klar kommer givetvis den norra sidan av Skolgatan att vara förändrad, men tankarna är ändå viktiga att ha med sig i utvecklingen av resterande delar av området. Kyrkogården kommer vara kvar, och flera har påpekat att den påverkar tryggheten negativt. Fräscha fasader och vårdad grönska är bra för att öka tryggheten. Det har också påtalats att gräset på grönytan mellan parkerna sköts dåligt, och att det får området att kännas bortprioriterat.

Vid några punkter på Tullportagärdet finns det höjdskillnader som ger en dålig sikt. Järnvägen är en sådan. En annan är på stråket mellan parkerna, strax söder om Viktoriaparken. Höjdskillnader påverkar sikten eftersom vi har svårt att se det som händer över eller under vår egen position. Det är inte alltid möjligt eller önskvärt att helt undvika höjdskillnader, men de negativa effekterna kan minskas med god belysning, bredare stråk och låg vegetation.



Uppförssbacke från Viktoriaparken (norr) mot Teglskolan (syd).
Foto: Emma Persson

Viktoriaparken upplevs som mer avskärmad från omgivningen än Botan. Med järnvägen och stora buskage längs kanterna är det lätt att känna sig ensam och osedd. En dialogdeltagare säger att det i Viktoriaparken känns som att ingen skulle se om det hände något eller höra om man skrek. Längre västerut finns däremot villor och ålderdomshem med fönster som vetter ut mot parken, vilket några berättar ökar tryggheten. Tydliga fysiska gränser, framförallt om de påverkar sikten, är dessutom en otrygghetsfaktor för den som befinner sig utanför. När människor går in i ett nytt område vill de veta vad som väntar och inte riskera att bli överraskade. Det är orimligt att parkmiljöer som Botan och Viktoriaparken ska vara *helt* öppna för insyn från alla håll, eftersom så stor del av deras karaktär beror på deras träd. Någon typ av inramning kan också kännas trygg och skydda från buller när det finns biltrafik så nära parken. Att den ska kännas inmurad och totalt avgränsad är dock olämpligt. Exempelvis kan det vara mer passande att definiera en gräns med lägre vegetation än en hög och tät häck.

Tullportagärdet innehåller idag ett mycket litet antal mötesplatser och aktivitetsytor, och de som finns är oattraktiva eller otillgängliga. Vackra mötesplatser är viktigt för tryggheten. Estetiskt attraktiva platser ökar tryggheten, och mötesplatser och aktivitetsytor underlättar för social interaktion. Dessa platser ger oss anledning att vistas i området för mer än bara förflyttning, vilken ger ett större antal besökare. Om platsen och dess mötesplatser därtill brukas av en heterogen skara människor, är sannolikheten att du kan identifiera dig med någon större.

På grund av den dåliga framkomligheten på parkernas stråk, som är mycket känslig för dåligt väder, minskar den fysiska tryggheten. För en person med rörelsehinder innebär dåligt underlag att det kan vara svårt att förflytta sig snabbt i farliga situationer. Detsamma gäller branta backar, kanter och annat som hindrar tillgängligheten.

Förutom den dåliga fysiska framkomligheten finns det en otydlighet i vart stråken leder. Exempelvis är det svårt för en som inte kan området utantill att veta att kyrkogården kan användas för att förflytta sig till och från Botan. Alternativa vägar ökar tryggheten, då lättare vi kan undvika oönskade möten på vägen. Det är därför av stor betydelse att ha kännedom om de olika vägarna. I parkerna finns flertalet valmöjligheter, men på asfaltsstråket mellan dem måste individen vända sig om helt för att byta kurs. En dialogdeltagare säger att det ibland är ”fyllegubbar” här som är jobbiga att behöva möta eller gå förbi, och en annan lyfte upp problemet med att tvingas möta hundar som springer lösa i parken. Om det tidigt går att se vem eller vad som är framför en kan det kännas skönt att kunna välja ett annat stråk.

Biltrafiken i och runt Tullportagärdet påverkar främst längs Skaraborgsgatan, Skolgatan och Tullportagatan. På plats i Viktoriaparken innebär trafiken ingen egentlig säkerhetsrisk eller otrygghet, då gång- och cykelvägen samt ett staket avgränsar mellan Skaraborgsgatan och parken. Det finns heller inga farliga övergångar här, eftersom det finns så få överhuvudtaget. Värre är det utanför förskolan, där det inte finns något staket.

I samband med att den nya skolan byggs kommer Skolgatan att utformas så att den bättre gynnar gång- och cykeltransport, och bli en återvändsgata för biltrafiken. Detta kommer öka säkerheten i parkområdets södra del. Övergångsställena vid rondellen Axvallagatan-Skaraborgsgatan-Skolgatan är de enda i närheten som går över Skaraborgsgatan. Det finns därmed inga alternativa vägar för den som vill gena eller byta väg av otrygghetsskäl. Teglaskolans elever kommer fram till dess att Viktoriaskolan står klar höstterminen 2017 att behöva ta sig till Vilan för idrottsundervisning och Katedral för skollunch. Det har visat sig att några elever genar över planteringen och stängslet på Skaraborgsgatan, vilket givetvis inte är en säker väg.

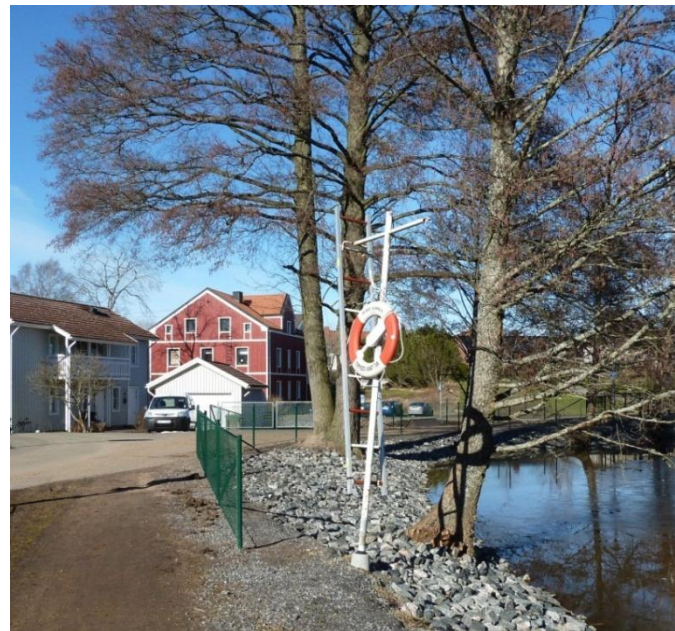
Längs Botans västra kant går Tullportagatan, och här emellan finns på de flesta ställen ingen avgränsning. Detta kan lätt bli ett orosmoment för vuxna som vistas i parken med barn. Personal vid förskolan Björkbacken berättade att det är svårt att vistas i Botan med barn, eftersom det inte finns någon typ av barriär som hindrar dem från att springa bort. Det skulle också göra det enklare att ha en god överblick över barngruppen, då det går att se om någon är innanför eller utanför kanten.

Personal vid förskolan Björkbacken kan ibland känna otrygghet när de ska gå utanför gården med barnen, eftersom detta i de flesta fall kräver att de passerar parkeringen norr om byggnaden. Elever på Teglaskolan upplever att korsningen Skolgatan-Tullportagatan är osäker. De menar att de inte ser ordentligt åt något håll, och det rådde samstämmighet när en kallade den för ”Sveriges sämsta korsning”. Något som gäller samtliga platser för bil i och kring Tullportagärdet är deras brist på säkerhet för exempelvis syn-och hörselskadade.

Barnen på förskolan Björkbacken använder med jämna mellanrum sjöarna i Viktoriaparken för att mata änder. Detta kräver att de kan komma väldigt nära sjökanten. För barnen är det oftast inga problem med själva tillgängligheten, däremot innebär det en risk att stå och luta sig framåt precis vid vattnet. Det enda staket som finns är vid Viktoriasjöns västra kant. Det är dock otillgängligt för många på grund av att det är så högt och placerat långt ifrån sjökanten. Det är inte bara vuxna med barn som kan känna oro när de är vid vattnet. För personer med exempelvis nedsatt syn eller balanssinne kan det vara lätt att missbedöma avståndet eller snubbla till vid sjökanten. Även flera ungdomar påpekar denna risk.



Kant till Viktoriasjön. Foto: Emma Persson



Staket vid Viktoriasjöns västra kant. Foto: Emma Persson

Tillgänglighet

Tillgänglighet handlar om möjligheten att förflytta sig fritt i det geografiska rummet. Beroende på kroppsliga begränsningar är människors tillgänglighet olika. Andra faktorer som kan påverka tillgängligheten är tid och tillträdesrätt. Slutar en person sitt arbete efter att affären har stängt, eller om hen saknar ett passerkort som krävs för att komma in i en byggnad, är tillgängligheten dit låg för just den individen.

Det relativa rummet påverkas av tillgängligheten på så sätt att exempelvis ett visst avstånd, relativt sett, blir längre än det absoluta. Absolut rumsbegrepp utgår från det som går att mäta med vedertagna mått, såsom hektar, meter eller kubikmeter. Mellan punkt A och punkt B är det i absoluta mått lika långt för alla. Har du ett rörelsehinder ökar däremot det relativa avståndet om det finns hinder, förslagsvis en hög kant, på vägen.

Inom fysisk planering handlar tillgänglighet om demokrati eftersom individers fysiska förutsättningar är olika. En allmän plats som är otillgänglig för personer i rullstol är odemokratiskt på grund av att dessa medborgares behov inte beaktats i planeringen.

En mindre otillgänglig miljö drabbar ofta personer med olika funktionsnedsättning mycket mer än andra. 2007 skrev Sverige på FN:s konvention om rättigheter för personer med funktionsnedsättning. Sverige åtar sig därmed att säkerställa och främja fullt förverkligande av de mänskliga rättigheterna och grundläggande friheterna för alla personer med funktionsnedsättning utan diskriminering av något slag.

Tillgänglighet på Tullportagärdet

Många utav stråken inom Tullportagärdet har ett underlag som lätt blir lerigt och halt när det är blött. Detta minskar tillgängligheten för alla, då det är svårt att ta sig fram för såväl fotgängare och cyklister som personer i rullstol eller med rullator. Att förflytta sig på hjul här är ganska tungt, vilket inte minst märks för de som kör rullstol. Fem av de elva boende i servicehusen som besvarat en enkät om Tullportagärdet instämmer helt i att de ibland avstår från att gå ut på grund av otillgängligheten. Ännu fler håller helt eller delvis med om att de har svårt att röra sig fritt i sitt närområde. Alla dessa använder sig av hjälpmedel såsom rullator, rullstol, elrullstol och kryckkäppar. På stråken i Viktoriaparken

Plan-och bygglagen

3 § Planläggning enligt denna lag ska med hänsyn till natur- och kulturvärden, miljö- och klimataspekter samt mellankommunala och regionala förhållanden främja

1. en ändamålsenlig struktur och en estetiskt tilltalande utformning av bebyggelse, grönområden och kommunikationsleder,
2. en från social synpunkt god livsmiljö som är tillgänglig och användbar för alla samhällsgrupper, /.../

Källa: Plan- och bygglag 2010:900 2 kap § 3

går det ibland att se cykelhjulspår som är mer än en centimeter djupa. Några påpekar att det är extra problematiskt att komma cyklandes från Biskop Turgots gata genom Viktoriaparken på grund av grus och lera.

Flera dialogdeltagare påpekar även att det grus som ligger på asfaltsstråken under vintern kan vara svår att cykla på, då det är lätt att sladda i nedförsbackarna. Att gymnasieelever väljer Skaraborgsgatan framför vägen genom parkerna är därför inte svårt att förstå, trots att den är kortare för många som bor i Skara. Under en dialog framkommer det dessutom att det ibland ligger stora pinnar och grenar på stråken, vilket begränsar framkomligheten.

För de boende på Viktoriagården och Viktoriagatan finns många vägar ut till parkerna och det övriga området. Eftersom serviceboendena ligger uppe på en liten höjd är det dock besvärligt för många att förflytta sig. Stråken är smala och utan tydliga markeringar eller möjlighet att ta stöd om det känns ostadigt. Gällande denna grupp medborgare är det extra viktigt att tänka på tillgängligheten, eftersom bristen på det leder till utfrysning och begränsningar. Att Tullportagärdet direkt berör många äldre i deras vardag innebär att det har betydelse för deras livskvalitet.

Vägen till Katedralskolan är, om du rör dig genom parken, dessutom onaturlig. På grund av att inget stråk går över järnvägen måste du ut på gång- och cykelvägen längs Skaraborgsgatan för att komma till gymnasieskolan. Sträckan som nu finns mellan parkerna står också den i strid mot hur människor *egentligen* vill röra sig. Ska vi förflytta oss mellan två punkter vill vi inte tvingas ta en omväg. Det har under vintern gått att se fotspår i snön över gräsytan norr om Teglskolan som visar den väg som är mest naturlig för oss. Denna väg är självfallet bara tillgänglig för de som faktiskt kan ta sig fram över gräs och i snö.

Aktiva äldre

”Förebyggande och hälsofrämjande aktiviteter samt tjänster som underlättar den dagliga tillvaron ökar de äldres livskvalitet. Genom en tillgänglig miljö, närhet till gemenskap, service och andra insatser kan behovet av vård och omsorgsinsatser begränsas. I det arbetet har Seniorcaféet en betydelsefull roll”.

Källa: Budget 2015, Skara kommun



Vanliga genvägar på Tullportagärdet.



Bron längst till väster i Viktoriaparken. Foto: Emma Persson

fallet. Det finns idéer om att göra sjöarna badvänliga, men för tillfället är det inte aktuellt. Detta betyder inte att vattnet inte kan utnyttjas för rekreation. På grund av den leriga marken är det dock svårt att komma nära vattnet. Delar av stråken går visserligen nära sjökanterna, men det finns väldigt få sittplatser där sikten är god. För personer med exempelvis synfel eller dålig balans kan det dessutom kännas obehagligt att komma nära kanten, eftersom det inte finns några tydliga gränser mellan land och vatten.

Längs Skolgatan finns flera stråk för fotgängare och cyklister. Söder om Teglskolan går fyra gång-och cykelstråk, varav tre ligger på vägens norra sida. Det mittersta av dessa avskärmas med en häck på ena kanten, och en kant med höjdskillnad på andra. Förutom att kanter är en barriär för många människor, är denna därtill inte markerad och kan därför vara svår att se. Här finns heller inga bra anvisningar om huruvida, eller åt vilket håll, du ska gå eller cykla på varje stråk.

Det finns inga direkta mötesplatser förutom bänkar på Tullportagärdet. Det finns heller inga bord, förutom de som hör till Teglskolan. Flertalet bänkar står en bit ut på gräsmattan och är svåråtkomliga för många människor. Detta minskar förutsättningarna för rekreation och interaktion, och därmed också anledningarna till att vistas i parkerna.

Den av parkerna i Tullportagärdet med störst framkomlighetsproblem är Viktoriaparken. Stråket norr om den lilla sjön är så pass gräsbevuxet att det knappt går att kalla stråk. Som nämnts under ”Trygghet på Tullportagärdet” är det ofta så blött i Viktoriaparken att det påverkar tillgängligheten, och därmed också tryggheten. Flera utav broarna har en gångyta av trä som lätt blir hal när den blir blöt.

Bron längst till väster är inte helt rak, vilket kan vara besvärligt för personer med rörelsehinder. Under en tillgänghetspromenad med en person i rullstol visade det sig att det inte var mycket marginal över på sidorna och att svängarna krävde precision.

För många associeras Viktoriaparken med sina två sjöar. Som parken är utformad är de dock svåra att utnyttja. När Viktoriasjön grävdes fanns föreställningar om att den skulle användas till bad, vilket inte blev



Bänkar norr om Viktoriasjön. Foto: Emma Persson

På Skolgatans södra sida finns en kant ut mot vägen från gång-och cykelstråket. Detta är bra ur en trygghetsaspekt då det är svår att av misstag hamna utanför, men det är också en barriär. Det välanvända stråket genom kyrkogården får ett hastigt avslut när det plötsligt är en kant i vägen. För exempelvis personer med rullstol är detta extra besvärligt, vilket var tydligt under tillgänglighetspromenaden. Även personen i sällskapet som går själv, men med vissa svårigheter, tvingades ta en omväg till dit kanten tar slut för att komma över vägen. Mellan parkerna, i Botans nordöstra och Viktoriaparkens sydvästra hörn, går Viktoriagatan. Även här finns kanter som minskar tillgängligheten och blir en barriär mellan parkerna för somliga.

Höjdskillnader kan oftast inte helt och hållet tas bort. Detta är heller inte önskvärt, då det skapar ett visst liv i den fysiska miljön. Som det står om i ”Trygghet på Tullportagärdet” är det dock viktigt att beakta nivåskillnaderna så att de inte skapar otrygghet. Självfallet påverkas dessa också tillgängligheten. Backar blir lätt hala på vintern, är svåra att komma upp för, är påfrestande för personer som sitter i, eller kör, rullstol och så vidare. För många är det dessutom svårare att gå när det lutar nedåt är uppåt. Därför är det mindre lämpligt att dra stråk över en större höjdskillnad om det finns andra alternativ. Längs de stråk som går i området finns det tre höjdskillnader som kan vara begränsande. Det första är den strax söder om Viktoriaparken. Här påverkas framförallt sikten, men också lutningen kan vara kämpig för många eftersom backen är relativt lång. I Botans södra, respektive östra kant finns korta men branta backar vid in-/utgångar till parken.

Belysningen är inte bara en fråga om trygghet. För personer med nedsatt syn eller hörsel, eller för alla när det är mörkt, krävs bra ljus för att kunna orientera sig eller inte snubbla över kanter eller liknande. Som det är idag finns heller ingen möjlighet för personer med nedsatt syn att ta del av den information som finns vid ett fåtal platser i området. Information, såsom kartor och beskrivningar är på det hela taget bristfälligt.

Med Tullportagärdets geografiska läge i åtanke borde tillgängligheten vara god, eftersom många skulle kunna använda det som genväg. Botan har många entréer, och alla stråk borde innebära att området kan fungera som transportsträcka. Sammanfattningsvis kan sägas att tillgängligheten inom Tullportagärdet hindrar många, både mentalt och fysiskt, att faktiskt använda dess vägar.

Platsidentitet

Platsidentitet går bortom ren funktion. Till skillnad från funktion är platsidentitet ett mer kognitivt begrepp. Identiteten handlar om hur människor tänker om platsen, vad de förknippar den med och vilka känslor den väcker. Det går också att formulera det som att varje plats har ett varumärke och något som gör den unik. En platsidentitet kan vara sprungen ur historiska händelser långt innan vi var födda, men som vi genom arv och berättelser fått en relation till. Oftast tänker vi inte medvetet på detta om det inte är skapat i exempelvis kommersiella syften. En nöjespark har en identitet som i mångt och mycket är medvetet utformad. De minnen besökarna har är till stor del beroende av vad personerna bakom nöjesparken *vill* att människor ska känna. Eftersom förväntningarna på en sådan plats beror på den bild som förmedlas externt handlar det också om *platsimage*. Vissa platser har en så stark platsimage att gemene man snabbt kan förknippa attribut med dem, exempelvis Londons röda dubbeldäckare och telefonkioskar.

De flesta platser har dock en vagare identitet som inte kan sammanfattas i en slogan eller ett föremål. Vår hemort kan vara en sådan plats som är svår att förknippa med en tydlig identitet, då den betyder mycket för oss på flera plan. Det finns också platser som har en väldigt svag platsidentitet. Vad vi då känner kallas för *platslöshet*, och kan uppstå på standardiserade och kommersialiserade platser. För att människor ska uppskatta en plats behöver den karaktär och möjligheter att skapa minnen. Du minns till exempel väldigt få parkeringar, eftersom de flesta är mycket lika och fyller exakt samma funktion.

Ett enkelt sätt att snabbt få en uppfattning om platsidentitet är att fråga människor vad som är det första de tänker på när du säger namnet på en plats namn. Det är också bra att fråga om ett minne som utspelat sig där, eller vad som särskiljer denna plats från en annan med delvis liknande egenskaper. Det är inte bara av ren nyfikenhet som platsidentiteten är intressant. Genom att få en insikt om vad människor associerar en plats med är det lättare att förstå vad som bör förändras och utvecklas. De positiva egenskaperna kan utnyttjas och de negativa kan arbetas bort. I större städer, där många nyinflyttade medborgare bor, finns fler människor som skapar sig nya vanor, resvägar, mötesplatser och så vidare. För en stad som Skara är situationen annorlunda, där en större andel medborgare redan har etablerade vardagsrutiner och uppfattningar om platser. Ska en plats då få en ökad användning, av såväl Skarabor som tillfälliga besökare, krävs det att den är unik.

God vardagsmiljö

År 2012 beslutade regeringen om tio preciseringar av miljö kvalitetsmålet God bebyggd miljö, varav en är God vardagsmiljö.

”- God vardagsmiljö: den bebyggda miljön utgår från och stöder människans behov, ger skönhetsupplevelser och trevnad samt har ett varierat utbud av bostäder, arbetsplatser, service och kultur,”

Källa: <http://www.regeringen.se>

Platsidentitet på Tullportagärdet

Många av kommunens invånare har själva tagit sin, eller firat andras, student i Skara. Därför förknippas Botan till stor del med festligheterna kring detta. Under dialogerna framkommer det att de flesta har positiva minnen från studentfirande och MV-tillställningar. Studentfirandet är viktigt i Skara, och en del som gör det så unikt är lekarna i Botan. Denna funktion är en stor del av parkens platsidentitet. Många människor är oerhört måna om att inga fysiska förändringar på Tullportagärdet får skada eller ändra på förutsättningarna för att hålla studenttraditionen intakt. Redan när parken anlades 1775 var det Peter Hernqvists intention att den norra delen skulle vara till för ungdomars rekreation och undervisning av stadens studenter. Till stor del har det inte levts upp till detta syfte. Idag är det inte många av de före detta eller nuvarande Skaraeleverna som förknippar platsen med varken rekreation eller undervisning.

Viktoriaparken förknippar de flesta gamla och nuvarande elever med löprundan Vickis. Att springa Vickis är en idrottslig prestation, vilket innebär att platsen för många kan vara associerad med prestation och motvilja. Självfallet är det inte så att Vickis i sig är något dåligt, men att som park *bara* fylla den funktionen kan skada platsidentiteten.

Under en dialog sa en deltagare att Tullportagärdet inte betyder något för de som aldrig arbetat, bott eller studerat inom det. Personen la till att dessa minnen inte behöver vara positiva, utan beror på hur din tid där varit. Detta är givetvist ett krasst sätt att se det på, men indikerar på att området för många saknar egenskaper som genererar positiva associationer. När vuxna deltagare som gått på Teglaskolan talar om området pratar de nästan uteslutande om minnen från deras skolgång. Tullportagärdet är till stor del förknippat med sådant som inte är frivilligt. Få människor gör egentligen något där som inte är förknippat med skola och arbete. En positiv platsidentitet, som får människor att av egen vilja vistas på platsen, är en förutsättning för att öka användandet av den. I egenskap av att vara en del av så många människors vardagsmiljö har Tullportagärdet en inverkan på deras välbefinnande. En positiv platsidentitet kan därför förbättra människors hälsa rent generellt. Detta betyder inte att alla minnen är negativa, men att det hade kunnat vara bättre. Några dialogdeltagare har exempelvis glada barndomsminnen härifrån, då de var i parkerna med sin förskola. En person kom speciellt ihåg hur hon lekte vid stenplatsen i Viktoriaplatsen. En annan berättade hur han på 1930-talet fick låna en eka som låg i Viktoriasjön för att fiska.



Studentlekar i Botan 2012. Foto: Julia Wallin

De boende i servicehusen verkar ha relativt positiva associationer till såväl Botan som Viktoriaparken. På en skala från mycket positiva (1) till mycket negativa (5) hamnar medelvärdet på mellan 2,1 och 2,3 i båda parkerna. Detta kan verka någorlunda bra, men med tanke på att det handlar om parker borde associationerna nästan enbart vara positiva. Ännu en intressant upptäckt är att de boende generellt sett verkar ha fler tankar om Botan än Viktoriaparken. Om Botan skriver de att Musikens Vänner sjunger där, att det är Skaras enda gamla park där man promenerade som ung, att den är fin, att det är trevligt med örtagården, att den måste behållas och att det är en oas för gamla och sjuka. En person som, tycker att associationerna är mycket negativa, säger att det är ont om papperskorgar, belysning och sittplatser. Ytterligare en, som har ganska neutrala associationer skriver att stigarna är ojämna. Rörande Viktoriaparken är det två respondenter som inte ens svarar på frågan, och endast en av alla lämnade en kommentar- ”Rör inte ett enda träd i Viktoriaparken. Om så är fallet kommer vi gamla att protestera”.

Under såväl dialogerna som informella samtal har människor sagt att Viktoriaparken är bortglömt. Jag har hört uttalanden som: ”Det har ju sett likadant ut i *minst* 60 år”, och ”Det är ju så fint där vid sjöarna *egentligen*, men man vill ju inte vara där”. När en grupp fick frågan vad de förknippar Viktoriaparken med svarade en snabbt ”Smutsigt vatten!”. Detta följdes av nickningar och skratt som tydde på att de andra håller med i påståendet. Samma grupp håller också med varandra om att sjökanterna är ovårdade och oestetiska. Det är dock bättre vid den nya bron i parkens västra kant. Det är tydligt att människor generellt tycker att både Botan och Viktoriaparken är värdefulla och viktiga, trots att mycket är dåligt. Det har exempelvis många gånger tydliggjorts att det absolut inte får byggas hus eller tas bort träd i parkerna.

Även om de flesta i Skara vet vad Viktoriaparken och Botan är, så har Tullportagärdet inte någon egen identitet. Tullportagärdet är ett område med från varandra väldigt avskilda platser. Detta är förståeligt, eftersom det inte finns någon direkt sammanlänkning mellan platserna. Visserligen finns det stråk, med dessa är helt bortom det naturliga rörelsemönstret. Detta leder till att människor inte kan identifiera sig med platsen, då den fysiska strukturen liksom arbetar emot dem. Exempelvis upplevs förskolan Björkbackens gård som onaturligt utformad i förhållande till omgivningen. Under dialogerna har några deltagare sagt att de tänker på de gamla som bor i servicehusen när de funderar över området. Andra verkar nästan glömma bort att boenden och förskolan ens ligger där. På förskolan Björkbacken sa några i personalen att de önskade att det fanns en bättre gemenskap mellan de olika funktionerna, och att avståndet dem emellan idag känns onödigt långt.

Platsidentitet handlar också om trygghet. Intetsägande och tomma ytor har en tendens att försvåra avläsningen av rummet och få människor att känna otrygghet. En positiv platsidentitet som gör att vi tänker gott om platsen och på så sätt minskar vår oro för faror när vi vistas på den. Den bristande platsidentiteten på Tullportagärdet är således skadlig på flera nivåer.

Många upplever området mellan Teglskolan och Viktoriaparken som tomt och kalt. Här finns inget att göra eller titta på. För att kunna identifiera sig med en plats krävs egenskaper eller attribut som säger oss någonting, men på denna ”mittemellan-plats” finns ingenting. Det måste inte alltid finnas något konkret att göra, men åtminstone vara estetiskt tilltalande eller uppmuntra till aktivitet. Konstinslag i utomhusmiljön är ett exempel på något som ger oss något unikt att fästa blicken vid utan att säga åt oss vad vi ska göra med det. Flera

dialogdeltagare tycker dessutom att Tullportagärdet generellt sett är ovårdat, både vad gäller växtlighet och nedskräpning. Samtidigt som många säger att vegetationen är oansad och misskött berättar de att det också finns fina inslag, exempelvis de blommor i gräset som lämnas kvar i Botan. Under vintern tycker några att området ser extra trist ut.

Under dialogerna sa flera deltagare att det inte känns som ”natur”, trots träden, grönyrtorna och sjöarna. Ändå svarar flertalet personer att de associerar Botan med sådant som växtligheten, Viktoriasjön och änderna. Många tycker dock att området känns ovårdat, nedskräpat och tråkigt. Exempel på detta är de trasiga cykelställena, skräpet i buskarna och det smutsiga vattnet i sjöarna. Det verkar som att dialogdeltagarna känner att området förtjänar mer omvårdnad än vad det får idag. Både Botan och Viktoriaparken hör till kategorin ”intensivt skött parkmark”.



Nedskräpning i Viktoriaparken. Foto: Emma Persson

Intensivt skött parkmark

Den intensivt skötta parkmarken är vad vi i dagligt tal refererar till som ”park”. Att parkmarken är intensivt skött innebär att den sköts oftare än annan parkmark i tätorten. Den är centralt belägen, gestaltad för intensiv användning och ofta med gångvägar, sittplatser och planteringar.

Källa: Fördjupad översiktsplan för Skara tätort

Utvecklingsmöjligheter

Under dialogerna har deltagarna kunnat ge förslag på förändringar på Tullportagärdet. Idéerna är av olika storlek och karaktär, och några har förekommit mer frekvent än andra. Här tas de vanligaste tankarna upp, men alla går att läsa i de bifogade förslagstabellerna.

Ett förslag som kommit upp vid samtliga dialogtillfällen handlar om kafé/utomhusservering/kiosk. Ett motiv till detta är det faktum att Tullportagärdet rymmer flera generationer som aldrig möts. En träffpunkt i form av ett kafé skulle då kunna minska upplevelsen av avstånd mellan de boende i servicehusen, 7-9-elverna, förskolebarnen och andra grupper. Ett annat vanligt förekommande förslag som getts med de olika generationerna som bakgrund är någon typ av scen för musik och annan underhållning. Denna skulle kunna vara lämplig att placera på många olika ställen, men en idé är att utnyttja MV:s plats i Botan.



Bollbinge på Kärra parks näridrottsplats. Foto: Lina Persson

Bland ungdomar är platser för fysisk aktivitet vanliga som förslag. Många vill ha en plan för olika sporter, där en bollbinge skulle kunna fungera som lösning. Vad som är viktigt att komma ihåg är dock att en bollbinge eller annan plan inte naturligt följs av att fler rör på sig, då de främst används av killar som redan håller på med organiserad idrott på fritiden. Däremot kommer den nya 7-9-skolan troligen vara i behov av en idrottsplan.

Ungdomarna har under dialogerna också kommit med idéer för mer spontan fysisk aktivitet. Exempel på detta är militärfält, laserdomearena, hinderbana, spontanidrottsplats och plats för paintball. Dessa går att tolka som att ungdomar vill ha möjlighet att utföra lekfull och icke organiserad fysisk aktivitet. Många tycker också att ett utomhusgym skulle passa bra i Botan.

Personalen vid Björkbackens förskola önskar kunna utnyttja området mer för både lek och pedagogik. Förskolan är Grön Flagg-certifierad och kan ha stor nytta av odling, växtlighet och vatten i sin verksamhet. En plats för odling

kan dessutom sammankoppla nutiden med tiden då odlingslotter täckte Teglagärdet (se sid. 5). På förskolan berättar de också att deras gård är för liten när alla barn är ute samtidigt, och att det skulle vara lämpligt med gungor eller en lekplats utanför den. Ett förslag de ger är att placera gungor nära servicehusen för att öka interaktionen mellan generationerna. En lekplats skulle också kunna locka fler besökare till Tullportagärdet. För att människor ska ändra sina vanor och tänka sig att komma dit krävs dock något som utmärker lekplatsen. Det skulle därför kunna vara lämpligt att anlägga en temalekplats som passar in i omgivningen.



Teaterlekplatsen i Malmö. Foto: lekplatsmalmo.wordpress.com

Det är tydligt att dialogdeltagarna anser att det råder brist på mötesplatser och sittplatser på Tullportagärdet. Det finns ett fåtal bänkar, men dessa är ofta oestetiska och otillgängliga. Först och främst önskas fler bänkar och bord som är lätta att komma till. För att göra dem mer tillgängliga kan de antingen stå nära ett stråk eller nås via ett hårt underlag. Nackdelen med att ställa bänkar nära stråk är att de som passerar kan känna sig iakttagna och otrygga. Å andra sidan kan det kännas ännu mer obehagligt av att se någon på avstånd som en inte kan läsa av kroppspråket eller ansiktet på. Mötesplatserna bör heller inte vara utformade eller placerade så att det går att gömma sig vid dem. Bara känslan av att det kan vara någon en inte ser i närheten ökar otryggheten. I övrigt bör det finnas ett varierat utbud av bänkar som passar olika typer av möten och behov. Dock gynnar det platsidentiteten om dessa kan vara av gemensam karaktär.

Avståndet mellan sittplatser beror på platsens funktion och användare. En rekommendation är dock att placera dem med ett jämnt mellanrum. Förutom att detta förenklar för alla kan det också vara tryggt för den som promenerar. För många människor är det viktigt att veta att det finns

En annan metod för att locka barn till lek och rörelse är att placera attribut längs vägen. Sådana kan uppmuntra till fysisk aktivitet och fantasi. Attribut som inte direkt säger åt barn vad de ska göra är många gånger de som får dem att röra sig mest. Exempel på det är attribut för klättring och balans. Dessa är heller inte direkt kopplade till tävling och prestation, vilket kan förenkla deltagandet hos de som inte utför någon organiserad idrott. Attribut av detta slag har dessutom ofta en relativt jämn könsfördelning.



Klätteställning på lekparken Kompassen på Lidingö. Foto: lidingosidan.se

möjlighet att sätta sig om det skulle behövas. Detta är särskilt aktuellt på Tullportagärdet, eftersom många äldre är bosatta här. Då det är ett parkområde är det dessutom rent generellt önskvärt att människor kan stanna på platsen för rekreation och möten. Avståndet mellan sittplatser bör därför inte vara speciellt långt.

Sjöarna är viktiga för Viktoriaparkens identitet. Även om bara ett fåtal talar om att göra sjöarna badbara, är det många som önskar att det gick att utnyttja vattnet bättre. En tydligare kant runt sjöarna skulle öka tryggheten för såväl vuxna med barn som personer med funktionsnedsättningar, såsom nedsatt syn eller balans. Detta förenklar också för dem som vill kunna titta på och mata fåglarna. Ytterligare förslag som inkommit är bryggdäck eller brygga, vilket kan fungera som plats för rekreation och möten. Många skulle också vilja se en fontän i Viktoriasjön.



Flytbrygga. Foto: www.pinterest.com (Betty Hunter)

Både representanter från skola och förskola har sagt att det skulle behövas plats för utomhusundervisning. Detta skulle kunna vara någon typ av cirkel, eller halvcirkelformad samlingsplats. Enligt förskolepersonalen är det önskvärt om det finns någon sorts kant runt samlingsplatsen som gör det lättare att hålla ihop gruppen. Detta kan exempelvis vara en låg häck eller stenkant, då fler sikhämmande inslag inte är bra för områdets trygghet. Plats för odling i pedagogiska syften har också önskats.

För att förbättra sikten och öka tryggheten behövs en stor förbättring av belysningen på Tullportagärdet. I parkerna är detta oerhört viktigt, då vegetationen, inte minst träd och buskage, kan få människor att känna sig så otrygga att de helt avstår att passera eller vistas där. På vissa platser inom området finns det belägg för att göra större åtgärder. Exempelvis vid entrén till Viktoriaparken från gång- och cykelstråket längs Skaraborggatan, och i Botan vid entrén mellan Teglgaskolan och Servicehusen. Det går dock inte att helt bli av med sådan vegetation utan att skada parkernas karaktär. Samma sak gäller vid kraftigare

höjdskillnader där sikten bryts. Dessa platser bör då belysas på ett lämpligt sätt för att öka tryggheten under dygnets mörka timmar. Ytterligare en plats som stark förknippas med obehag av många, och som kan harmoniseras med bättre ljus, är kyrkogården. Det västra stråket i kyrkogården används som gång-och cykelväg för många elever. Detta skulle kunna utnyttjas mer om belysningen blev bättre.

Belysningen längst stråken ska vara placerad och av sådan typ att sikten inte försämras mellan gatlyktorna. Enligt en vanlig rekommendation ska det gå att identifiera en person på cirka tio meters avstånd och kunna läsa av ansiktsuttryck inom fyra. Därför bör ljuset inte komma rakt uppifrån, utan hellre placeras lägre eller falla snett ovanifrån. Eftersom Tullportagärdets geografiska läge passar sig för transport till andra ställen måste tryggheten vara spridd i hela rummet. Denna trygghet kan skapas av belysning, men också av utspridning av platser för aktivitet.

Tullportagärdet är ett område med från varandra isolerade enheter. Till och med parkerna, som ligger med hörnen mot varandra, har för många ett långt mentalt avstånd mellan sig. Detta beror troligen på den identitetslösa yta längs det stråk som går mellan dem, norr om Teglaskolan och mellan servicehusen och förskolan. Många påpekar att stråket har en onaturlig sträckning, och att det med fördel skulle kunna genas över gräsytan. På så vis skulle avståndet mellan parkerna förkortas både relativt och mentalt. För att ytterligare binda ihop Botan och Viktoriaparken föreslår några att det nya stråket ska omges av en parkmiljö, med växtlighet, sittplatser och bra belysning.

Underlaget på parkernas stråk bidrar till en låg tillgänglighet för många människor. Långt över majoriteten av dialogdeltagarna anser att underlaget behöver bytas. Ett hårdare underlag skulle gynna såväl cyklande och gående elever på väg till skolorna, personer med hjälpmedel som den som bara vill ta en promenad. Däremot finns det de som vill kunna jogga i området, vilket gör ett för hårt underlag olämpligt. En kompromiss mellan underlag där åtminstone några huvudstråk är asfalterade är ett alternativ. Det går också att lägga ett underlag som minskar leran utan att vara för hårt eller bryta mot parkernas mjuka karaktär, exempelvis hårt packat stenmjöl. Andra åsikter som kommit fram angående stråken är problemet med att gruset rullar när en cyklar på asfalten och problemet med den igenvuxna stigen norr om den lilla sjön.

Järnvägen är idag en barriär mellan Viktoriaparken och Katedralskolan. För att få mer rörelse inom Tullportagärdet skulle det vara nyttigt om fler gymnasieelever tog vägen genom området till och från skolan. Idag cyklar och går istället många längs Skaraborgsgatan. Förutom underlaget i parkerna är säkerligen järnvägen en av orsakerna till vägvalet. Elever på Teglaskolan berättar att de ofta tar sig över spåret när de ska till Katedral för att äta. Dialogdeltagare i alla olika åldrar föreslår en tunnel under eller en sänkning av järnvägen. Detta skulle gynna möjligheten att cykla och gå över, samt minska det relativa avståndet till Katedral.

Många upplever Tullportagärdet som en bortglömd plats, trots sina värdefulla kvaliteter. Detta beror till stor del på den bristfälliga skötseln i parkerna. Människor har klagat på allt från leriga uppkörda spår, grenar på stråken, dålig skyltning till skräp i vatten och buskage. Att placera ut fler soptunnor, plantera mer blommor och plocka upp skräp på såväl land som i vattnet är åtgärder som nämnts under dialogerna. Information om träd och om vad som finns i örtgården är också önskat. För att öka inkluderingen borde information också vara tillgänglig för människor med olika funktionsnedsättningar.

Finare och tydligare entréer till parkerna och örtagården tycker också många att området förtjänar. För tydliga gränser mellan att vara inom eller utanför en plats kan öka förväntningarna om exempelvis hur vi ska bete oss och vad vi ska akta oss för. Ändå är en viss inramning bra för säkerheten för mindre barn och parkernas sammanhållande struktur. Med detta i åtanke är det inte lämpligt att rama in parkerna med stora fysiska attribut, men kanske med en lågt växande häck. Någon typ av växtlighet som inramning verkar mer avslappnande och mer inkluderande än ett staket. En vacker och beskrivande entré kan vara ett välkomnande inslag. Entréer, liksom vägledande skyltar, förenklar dessutom orienteringen i området.

För att öka användandet av Tullportagärdet krävs både ett helhetsperspektiv och detaljfokus. Hela parkområdet behöver knytas ihop för att stärka platsidentiteten, och omgivningen behöver beaktas för att ta tillvara på den rörelse som sker mellan stadens olika funktioner.

Samtidigt behöver varje detalj inom området vara väl genomtänkt. Fokuserar vi endast på helheten och inte också på de olika enheterna riskerar vi att förlora nöjet med att uppehålla sig på platsen. Ett bra sätt att tänka på är ”hela-resan-perspektivet” som ofta används inom kollektivtrafikplaneringen. Principen är att resan inte blir mer attraktiv än sin minst prioriterade del. Exempelvis ska du ta dig till andra sidan området en mörk kväll spelar det ingen roll om det bara är en del av resan som du innan vet är otrygg. Är din oro tillräckligt stark kommer du vara rädd och kanske helt undvika den vägen. Fokus bör därför ligga på att skapa ett rum där människor kan tänka sig att både förflytta sig och stanna.



Vägvisare i Uppsala. Foto: www.ncc.se

Fysisk aktivitet

Spontanidrottsplats/aktivitetsplats
"Naturliga" spontanidrottsplatser
Sportställe för ovanliga sporter
Minigolfbana
Militärfält

Skatepark
Laserdomearena
Joggingrunda
Boulebana
Paintball

Hinderbana
Bollbinge
Konstgräsplan
Volleybollplan
Hoppborg/studsmatta/trampolin

Basketplan
Tennisplan
Isbana
Utomhusgym
Handbollsplan

Lek för yngre barn

Lekplats
Lekplats eller gungor nära servicehusen
Stenområde att klättra och balansera vid
Vattenfall för lek
Ovanliga gungor som fler kan gunga i

Pulkabacke
Lekland

Sittplatser

Fler sittplatser
Bättre mötesplats i Botans mitt
Mötesplatserna behöver bli mer tillgängliga
Bord och soffor
Hängmattor/-soffor

Mötesplatser med vind-och regnskydd
Väntplats med tak för hämtning och skolbuss

Aktiva mötesplatser

Eldplats
Scen
Dansbana
Utomhusbio
Högtalare för musik

Graffittivägg
Pool/bubbelpool
Utomhus-/sommarkafé
Inglasad uteservering
Önskebrunn

Hundrastgård
Bord med ex. schackbräde

Rekreation och mötesplatser vid sjöarna

Bryggdäck med sittplatser i sjöarna
Brygga med staket
Staket eller annan tydlig kant runt sjöarna
Fontän
Strand och badbart vatten

Nya stråk

Nytt genare huvudstråk mellan Botan och Viktoriaparken
Övergångsställe mot Guldsmedsgatan
Stråk över/under järnvägen till Katedral
Broar över sjöarna
Hårda ringliga stråk för ex. trehjulingar

Förbättring av stråk

Minska trafiken på Skolgatan
Bättre stråk på Skolgatan
Tydligare gång-och cykelytor
Jämna ut lutningar vid in-/utgångar till Botan
Gör alla stråk i parkerna mindre leriga

Asfaltera stråken
Håll stråken i bra skick
Bättre övergång mellan NÖ Botan och SV Viktoriaparken
Undvik grus på vintern. Det är lätt att rulla när det lutar
Övergången från kyrkogården till Botan behöver bli mer tillgänglig

Sikt

Bättre och mer belysning
Buskage behöver lysas upp
Ljusslingor i träden
Belys träden
Ta bort eller förminska vissa stora buskage

Förbättra sikten i NÖ Viktoriaparken mot Skaraborgsgatan
Belys kyrkogården bättre
Belys träden i kyrkogården

Skola och förskola

Möjligheter för odling för skola och förskola
Plats för utomhusundervisning
Skydda förskolans gård mot sol
Större gård för förskolan
Mötesplats som är något inhägnad för att hålla ihop barngrupper

Skötsel och mindre gestaltningsåtgärder

Plantera fler blommor
Mer dekorationer
Skötsel av växtligheten
Håll rent bättre
Bättre snöskottning

Tydligare entréer
Snygga till entrén till Botan
Bättre information vid örtagården
Information om träd och växter
Cykel-och mopedställ med tak

Fler papperskorgar
Mer färger

Större gestaltningsåtgärder

Fler bostäder för äldre
Mer kuperat mellan Tegla och Viktoriaparken
Köpcenter
Behåll grönytan söder om punkthusen
Bygg samman parkerna till ett stort parkområde

Damm norr om Tegla

Icke fysiska åtgärder

Arrangera fler aktiviteter
Uthyrning av radiostyrda båtar
Arrangera en ljusfestival vid jul
Arrangera marknader
Utnyttja fågellivet bättre

Bumperz att hyra
Möjlighet att låna cyklar
Sommar-/picknickfestivaler
Evenemang där både Tullportagärdet och Fornbyn är inkluderade
Flytta ut skolans Minizoo ibland

Gratis buss från Tegla till Katedral och Vilan

