

# FÖRDJUPADE ÖVERSIKTSPLANER Ö

## Innehåll

(klickbara rubriker)

[Ö1 Skara](#)

[Ö2 Axxvall](#)

[Ö3 Varnhem](#)

[Ö4 Eggby](#)

[Ö6 Skara Sommarland mm](#)

[Ö7 Ardala](#)

## Fördjupade översiktsplaner

### Fördjupad översiktsplan: Vad är det?

Mark nära tätorterna kan förr eller senare behövas för orternas utbyggnad. För att få överblick över hur utbyggnaden bör ske, och hur de tätortsnära områdena fram till dess bör användas, kan man upprätta *fördjupade översiktsplaner*.

Fördjupade översiktsplaner kan också användas för att med ett översiktligt perspektiv genomföra ändringar av befintliga bostadsområden, industriområden, centrumområden, parker, fritidsområden, gatunät etc.

Läs mer om begreppet fördjupad översiktsplan i GPF/GMF 2.3.

### Antagna planer

Antagna planer finns för

- Östra delen av Skaraberg
- Stationsområdet och Vallgatan mm i Skara
- Sommarland & Axevalla Travbana mm

Ytterligare planer finns, men de är så gamla att de blivit helt inaktuella.

### 1991 års planförslag

Förslag till fördjupade planer gjordes 1991 för Skara, Ardala, Axxvall, Varnhem och Eggby. Förslagen nådde aldrig kommunfullmäktige för antagande, främst beroende på att planeringsförutsättningarna ändrades kraftigt när Vägverket utarbetade nya planer för E20 och Rv49. Några nya planer har inte gjorts sedan dess.

### Rekommendationer

Det följande avsnittet innehåller rekommendationer för de tätortsnära områdena. Områdesavgränsningen följer i huvudsak 1991 års gränser som fortfarande är ändamålsenliga.

Innebörden av 1991 års planer beskrivs mycket kort eftersom de dels inte har någon politisk förankring (med undantag av Ö6), dels i stora delar blivit inaktuella.

**OBS:** Lagg märke till att kartorna inte är förslag till fördjupade översiktsplaner, de redovisar endast förhållandena inom de tätortsnära områden där fördjupade översiktsplaner bör upprättas.

## Skara

### fördjupad översiktsplan bör upprättas

#### A. Beskrivning

##### 1991 års förslag

Ett förslag till fördjupad översiktsplan för Skara gjordes 1991. Enligt förslaget skulle stadsdelen Skaraberg byggas färdig enligt de dispositionsplaner som antagits. Nya stadsdelar med bostäder, industri mm föreslogs i Kronängsområdet sydost om Skara samt, på mycket lång sikt, väster om Skara. Sammanhängande park- och grönområden skulle sträcka sig radiellt ut från centrum.

Obs att kartan inte visar förslaget till fördjupad översiktsplan, utan bara det område där fördjupad översiktsplan bör upprättas.

##### Riksintressen

Järnsysslaområdet öster om E20 och norr om Rv49 är av riksintresse för naturminnesvården och kulturminnesvården. Skara centrum är av riksintresse för kulturminnesvården (GPF/GMF 11.1 och 12.1). E20 och Rv49 är vägar som bedömts vara av riksintresse.

##### Byggnadsförbud vid vägar

För E20, Rv49 och väg 184 gäller byggnadsförbud intill 30 m från vägområdet. För övriga allmänna vägar gäller 12 m (GPF/GMF 15.3).

#### B. Riktlinjer

##### Planförslagets aktualitet

Många principer i 1991 års förslag till fördjupad översiktsplan är fortfarande giltiga. Men nybyggnationen har legat på betydligt lägre nivå än man räknade med och hoppades på i början av 1990-talet. Därefter har planeringsuppdragen i stor utsträckning gällt befintliga bebyggelseområden. En mycket angelägen planeringsuppgift har varit, och är, att i olika avseenden förbättra den bebyggelse och de grönområden som redan finns.

##### Övergripande trafiksystem

I diskussionerna kring E20, Rv49 och Brogårdsvägen hävdar kommunen bestämt att nuvarande system, med trafikmatning västerifrån och österifrån via Skaraborgsgatan och Vallgatan, måste behållas. Om trafik från E20 leds till centrum via Brogårdsvägen skulle stora problem uppstå på Malmgatan och Gunnar Wennerbergsgatan.

##### Bebyggelse

Bebyggelsetryck bedöms råda i hela området (se O41). I detta tätortsnära område är kommunen restriktiv mot sådan ny bebyggelse som kan utgöra hinder för en ändamålsenlig utbyggnad av Skara. Å andra sidan skall sådan ny bebyggelse medges som uppenbart inte utgör hinder för framtida planering eller tätortsutbyggnad, och som i andra avseenden är lämplig. För vissa delområden gäller

särskilda rekommendationer, se kartan och teckenförklaringen.

Även sedan fördjupad översiktsplan antagits bör nybyggnad i princip inte medges förrän detaljplaner upprättats. Först då kan kommunen entydigt bedöma hur bostäder, industrier, grönområden etc på ett funktionellt sätt bör samverka, och hur de kan försörjas med vatten, el, avlopp, gator osv.

##### Markradon

Större delen av området är normalriskområde för markradon. Områdets södra delar är lågriskområde (GPF/GMF 9.4).

##### Friluftsliv

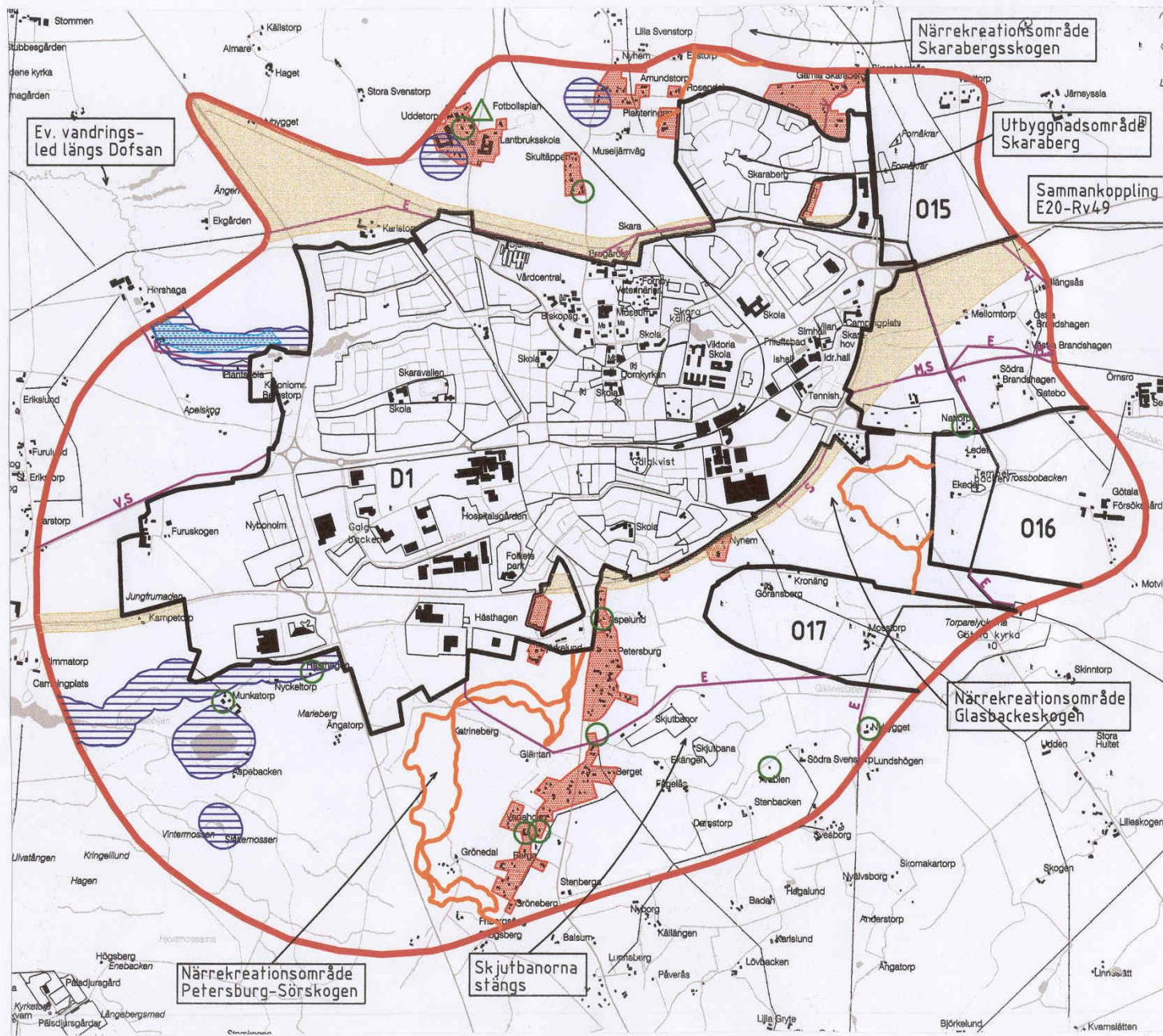
Skogsområdena söder och sydost om E20 (Petersburg och Glasbackeskogen) samt norr om Skaraberg är viktiga närrekreationsområden. Även kring Götala i öster och längs Drysan i väster finns goda förutsättningar för ökat friluftsliv.

För Petersburg finns en naturvårdsinriktad skogsbruksplan.

##### Ytterligare information:

- Miljö- och byggnadskontoret
- Preliminärt förslag till fördjupad översiktsplan för Skara tätort. Stadsarkitektkontoret 1991.





## C. Beskrivning & riktlinjer: Delområden och objekt

Beteckn.	Innebörd	Läs mera
<b>D1</b>	Detaljplan gäller	D1
<b>015</b>	Järnssysla-Västorp-Brunnsbo-Särskilda riktlinjer gäller.	015
<b>016</b>	Göta-Särskilda riktlinjer gäller.	016
<b>017</b>	Mosstorp-Särskilda riktlinjer gäller.	017
	Samlad bebyggelse	GPF/GMF 2.4
	Strandskydd	GPF/GMF 11.11
	Reservat för ombyggnad av Rv 49 och E20	R 21
	Kulturhistoriskt värdefull byggnad.	GPF/GMF 12.3
	Vandringsled eller motionsspår	GPF/GMF 13.3
	Större nötkreatur-besättning:	GPF/GMF 14.3
	Huvudledning för vatten	GPF/GMF 16.1
	Huvudledning för spillvatten	GPF/GMF 16.2
	Huvudledning för elektricitet	GPF/GMF 16.3
	Metangasledning	GPF/GMF 16.6

Skala 1:30000  
Miljö- och byggnadskontoret 2004



## Axvall fördjupad översiktsplan bör upprättas

### A. Beskrivning

#### 1991 års förslag

Ett förslag till fördjupad översiktsplan 1991 innehöll nya bostadsområden väster om Olofstorp svägen och öster om Tuvet, en ny väg genom Trekantskogen samt ny industrimark intill Rv49. Kartan visar inte förslaget till fördjupad översiktsplan, utan bara det område där fördjupad översiktsplan bör upprättas.

#### Riksintressen

Områdets östra delar är av riksintresse för naturvård, kulturminnesvård och friluftsliv (GPF/GMF 11.1, 12.1 och 13.1). Även Natura 2000-områdena N13 och N14 utgör riksintresse.

#### Norra Vings kyrka

Norra Vings kyrka ligger omedelbart söder om Axvall. En äldre kyrka med träorn byggdes 1844 om till kyrka i empirestil med tresidigt kor.

#### Axevalla Folkhögskola

Bebyggelsen i ”Fyrkanten” (Axevalla Folkhögskola, f d Skaraborgs regemente) har stort kulturhistoriskt värde, se O20.

#### Byggnadsförbud vid vägar

För väg 2683 (Skaravägen) och 2748 (Hedvägen) gäller byggnadsförbud intill 12 m från vägområdet (GPF/GMF 15.3).

### B. Riktlinjer

#### Planförslagets aktualitet

Stora delar av 1991 års förslag till fördjupad översiktsplan har blivit inaktuella. Stor osäkerhet råder bl a kring de konsekvenser ombyggnaden av Rv49 kan få (GPF/GMF 15.2). Kritik har framförts mot 1991 års förslag att bygga väg och industri i Trekantskogen, liksom mot tankarna på nytt bostadsområde på Hanaskedes mark i väster.

#### Bebyggelse

Rekommandationerna för områden med bebyggelsetryck är tillämpliga, se O41. Inom området är kommunen restriktiv mot sådan nybebyggelse som kan hindra en ändamålsenlig utveckling av Axvall och trafiksystemet. Omvänt gäller att sådan ny bebyggelse skall medges som uppenbart inte hindrar framtida planering eller tätortsutbyggnad och som i andra avseenden är lämplig.

Även sedan fördjupad översiktsplan antagits bör nybyggnad i princip inte medges förrän detaljplan upprättats. Först då kan kommunen entydigt bedöma hur bostäder, industrier, grönområden etc på ett funktionellt sätt bör samverka, och hur de bör försörjas med vatten, el, avlopp, gator osv.

För Axevalla Folkhögskola dvs byggnaderna som tillhört Skaraborgs regemente bör områdesbestämmelser eller detaljplan upprättas.

#### Natura 2000

Såväl Axevalla hed som Vingängen ingår i nätverket Natura 2000. Läs mer i avsnitt N13 respektive N14.

#### Markradon

Hela området är högriskområde för markradon. Alla nya byggnader där människor stadigvarande vistas skall grundläggas radonsäkert. Även om- och tillbyggnader skall göras radonsäkra där så är möjligt (GPF/GMF 9.4).

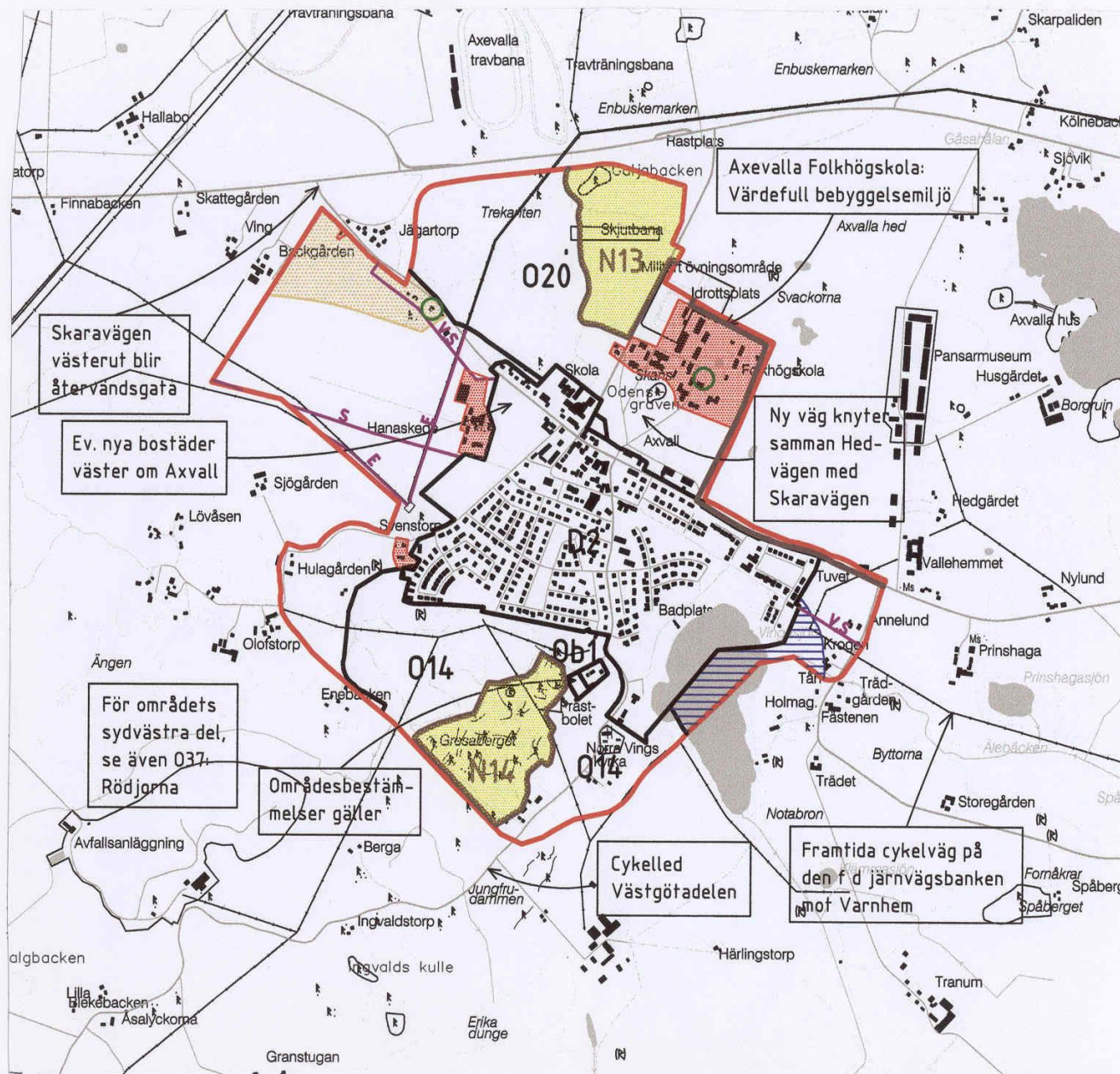
#### Friluftsliv

Skogsområdena i nordväst (Trekantskogen) och i söder (Vingängen) är viktiga närrekreationsområden (GPF/GMF 13.4).

#### Ytterligare information:

- Förslag till fördjupad översiktsplan för Axvalls tätort. Stadsarkitektkontoret 1991.
- Vägutredning Rv49 Skara-Skövde. Vägverket Region Väst februari 1997.
- Väg 49 Skara – Varnhem. Förstudie; förslagshandling oktober 2004.

## C. Beskrivning & riktlinjer: Delområden och objekt



Beteckn.	Innebörd	Läs mera
<b>D2</b>	Detaljplan gäller	D2
<b>N13</b>	Natura 2000	N13
<b>N14</b>	Natura 2000	N14
<b>014</b>	Norra Ving och Härlings- torp kulturlandskap: Sär- skilda riktlinjer gäller.	014
<b>020</b>	Axevall hed: Särskilda riktlinjer gäller.	020
	Samlad bebyggelse	GPF/GMF 2.4
	Strandskydd	GPF/GMF11.11
	Reservat för ombyggnad av Rv 49	R 21
	Kulturhistoriskt värde- full byggnad	GPF/GMF 12.3
	Huvudledning för vatten	GPF/GMF 16.1
	Huvudledning för spiltvatten	GPF/GMF 16.2
	Huvudledning för elektricitet	GPF/GMF 16.3

Skala 1:20000  
Miljö- och byggnadskontoret 2004



## Varnhem

### fördjupad översiktsplan bör upprättas

#### A. Beskrivning

##### 1991 års förslag

1991 års förslag till fördjupad översiktsplan för Varnhem innehöll nya bostadsområden öster om Simmesgårdsvägen ("Varnhems Centrum"), väster om Pickagården samt på lång sikt även öster om klosterkyrkan ("Överbo").

##### Riksintresse

Hela eller delar av området är av riksintresse för naturvård, kulturminnesvård och rörligt friluftsliv (GPF/GMF 11.1, 12.1, 13.1).

##### Odlingslandskap

Områdets östra del är "prioriterat område" i länsstyrelsens program för odlingslandskapets natur- och kulturvärden 1992 och 1996 (GPF/GMF 11.6).

##### Fornlämningsområde

Enligt länsstyrelsens beslut 1996 är fornlämningsområdet kring Varnhems klosteruin gränsbestämt. Hela området innanför gränsen är fast fornlämning.

##### Byggnadsförbud vid vägar:

För Rv49 gäller byggnadsförbud intill 30 m från vägområdet. För väg 2683 och 2687 gäller 12 m (GPF/GMF 15.3).

#### B. Riktlinjer

##### Miljö av riksintresse

Enligt miljöbalkens 3 kap 6 § skall området skyddas mot åtgärder som påtagligt kan hota riksintressena.

##### Planförslagets aktualitet

Riktlinjerna i förslaget till fördjupad översiktsplan är i huvudsak fortfarande aktuella. Vissa revideringar kommer sannolikt att krävas beroende på hur ombyggnaden av Rv49 kommer att ske. Vägverkets ambition är f n (feb 2005) att trafikplatsen på Rv49 byggs inom relativt få år (GPF/GMF 15.2).

##### Bebyggelse

Rekommendationerna för områden med bebyggelsetryck är tillämpliga, se O41. I direkt anslutning till tätorten skall nybyggnad inte medges förrän detaljplan upprättats.

Även i övrigt måste kommunen vara restriktiv mot bebyggelse som kan hindra en ändamålsenlig utveckling av tätorten. Omvänt gäller att sådan ny bebyggelse skall medges som uppenbart inte hindrar framtida planering eller tätortsutbyggnad och som i andra avseenden är lämplig.

##### Landskap

För områden som inte bebyggs, skall landskapets karaktär så långt möjligt bevaras. Vid tillståndsprövning skall fortsatt hävd av odlingslandskapet prioriteras. Stor restriktivitet skall gälla vid omvandling av åker till skog eller

energiskog. För stengärdsgårdar, alléer, åkerholmar, odlingsrösen mm gäller bestämmelser om biotopskyddsområde i miljöbalken 7 kap 11 §, se GPF/GMF 11.13.

##### Fornlämningar

Fornlämningar och fornfynd är skyddade enligt 2 kap kulturminneslagen. Skyddet gäller även tillräckligt stort skyddsområde runt lämningarna (GPF/GMF 12.5).

##### Markradon

Områdets västra delar är högriskområde för markradon, medan de östra är normalriskområde. Ny-, till- och ombyggnad av bostadshus skall inom högriskområdet utföras radonsäkert (GPF/GMF 9.4).

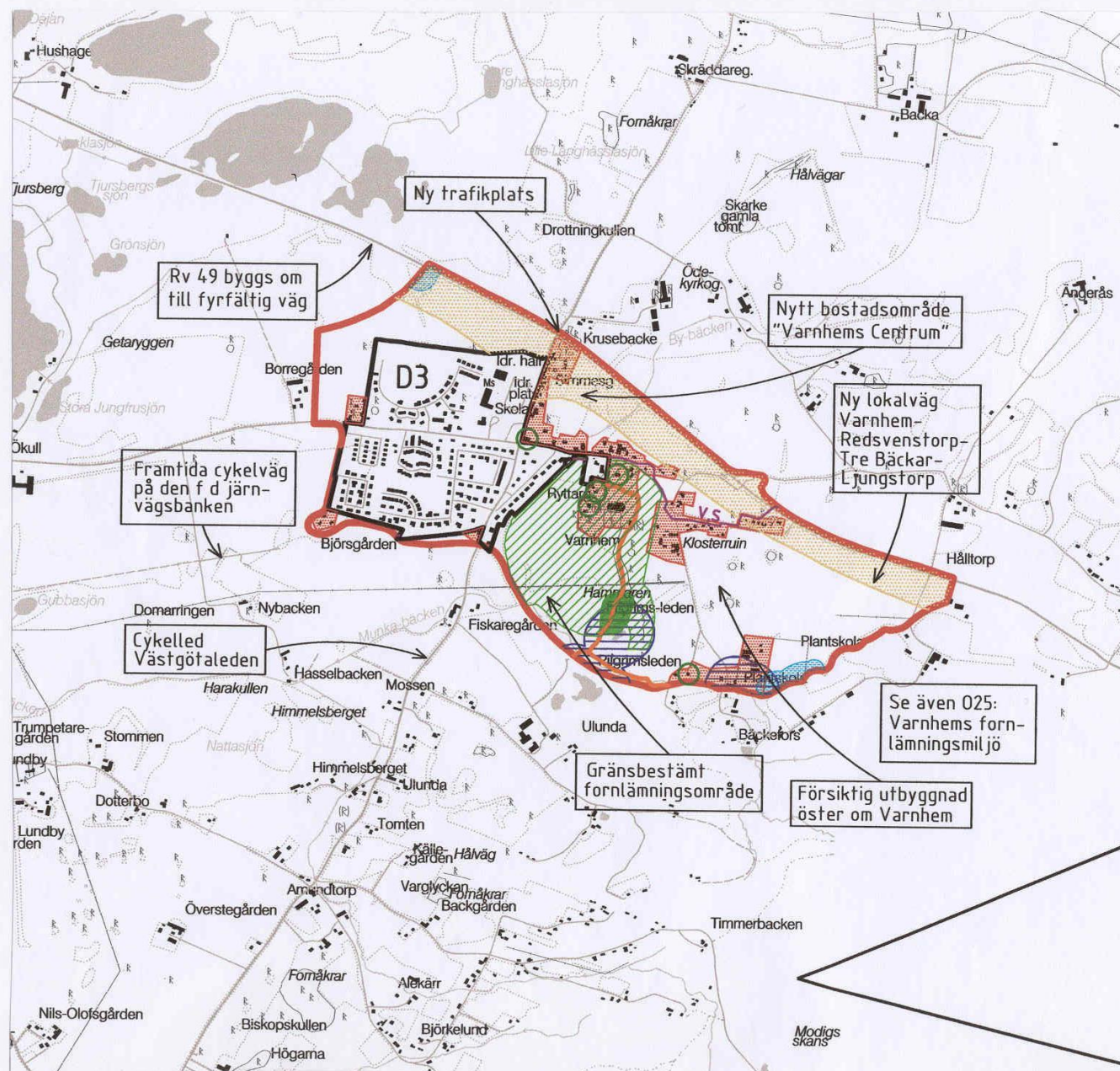
##### Ekologiskt känsligt område:

Området är ekologiskt särskilt känsligt (GPF/GMF 11.12). Ej uppodlade skyddszoner bör finnas mellan vattendrag och odlad mark för att skydda vattenmiljön mot kväveläckage.

##### Ytterligare information:

- Skara kommun. Kulturhistorisk inventering. Skaraborgs länsmuseum 1983.
- Förslag till fördjupad översiktsplan för Varnhem. Stadsarkitektkontoret 1991.
- Vägutredning Rv49 Skara-Skövde. Vägverket region Väst februari 1997.
- Väg 49 Skara – Varnhem. Förstudie; förslagshandling oktober 2004.

## C. Beskrivning & riktlinjer: Delområden och objekt



Beteckn.	Innebörd	Läs mera
<b>D3</b>	Detaljplan gäller	D3
	Samlad bebyggelse	GPF/GMF 2.4
	Våtmark	GPF/GMF 11.4
	Ängs- och hagmark	GPF/GMF 11.5
	Strandskydd	GPF/GMF 11.11
	Gränsbestämt fornlämningsområde	GPF/GMF 12.5
	Reservat för ombyggnad av Rv 49	R 21
	Kulturhistoriskt värdefull byggnad	GPF/GMF 12.3
	Vandringssled Pilgrimsleden	GPF/GMF 13.3
	Huvudledning för vatten	GPF/GMF 16.1
	Huvudledning för spillvatten	GPF/GMF 16.2

Skala 1:20000  
Miljö- och byggnadskontoret 2004



# Ö4 EGGBY

## Eggby

### fördjupad översiktsplan bör upprättas

#### A. Beskrivning

##### 1991 års förslag

Ett förslag till fördjupad översiktsplan för Eggby gjordes 1991. Det innehöll nya bostäder väster om Skärvavägen (väg 2747) samt reservat för en förbifart väster om tätorten.

##### Riksintresse

Området, eller delar av området, är av riksintresse för naturvård, kulturminnesvård och friluftsliv (GPF/GMF 11.1, 12.1, 13.1).

##### Eggby gravfält

Inom området finns Eggby gravfält och minnessten, som både är fornlämning och skyddsvärd ängs- & hagmark (GPF/GMF 11.5).

##### Odlingslandskap

Markerna runt Eggby är prioriterat område i länsstyrelsens program för odlingslandskapets natur- och kulturvärden i Skaraborgs län 1992 (GPF/GMF 11.6).

##### Byggnadsförbud vid vägar

För de allmänna vägarna 2743, 2749, 2750 och 2747 gäller byggnadsförbud intill 12 m från vägområdet (GPF/GMF 15.3).

PLANBESKRIVNING SEPTEMBER 2005

#### B. Riktlinjer

##### Miljö av riksintresse

Enligt miljöbalkens 3 kap 6 § skall området skyddas mot åtgärder som påtagligt kan hota riksintressena.

##### Planförslagets aktualitet

Vissa riktlinjer i 1991 års planförslag är fortfarande aktuella. Stor tveksamhet finns dock mot att förbifarten i väster.

Ett aktuellt förslag finns om cykelväg längs väg 2747 mot Skärv och Axvall.

##### Bebyggelse

Rekommendationerna för områden med bebyggelsestryck är tillämpliga, se O41. I direkt anslutning till tätorten skall nybyggnad inte medges förrän detaljplan upprättats.

Även i övrigt måste kommunen vara restriktiv mot bebyggelse som kan hindra en ändamålsenlig utveckling av tätorten. Omvänt gäller att sådan ny bebyggelse skall medges som uppenbart inte hindrar framtida planering eller tätortsutbyggnad och som i andra avseenden är lämplig.

Läs mer om Eggby "badplats" i D4.

##### Landskap

För mark som inte bebyggs, skall nuvarande karaktär så långt möjligt bevaras. En fortsatt hävd av odlingslandskapet bör uppmuntras, och stor restriktivitet skall gälla vid omvandling av åker till

skog eller energiskog. För stengårdsgårdar, alléer, åkerholmar, odlingsrösen mm gäller bestämmelser om biotopskyddsområde i miljöbalken 7 kap 11 §, se GPF/GMF 11.13.

##### Fornlämningar

Fornlämningar och fornfynd är skyddade enligt 2 kap kulturminneslagen. Skyddet gäller även tillräckligt stort skyddsområde runt lämningarna (GPF/GMF 12.5).

##### Markradon

Området är högriskområde för markradon. Ny-, till- och ombyggnad av bostadshus skall utföras radonsäkert (GPF/GMF 9.4).

##### Ekologiskt känsligt område

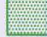


Området innehåller hotade livsmiljöer och områden med känslig flora och fauna, och är ekologiskt särskilt känsligt (GPF/GMF 11.12).

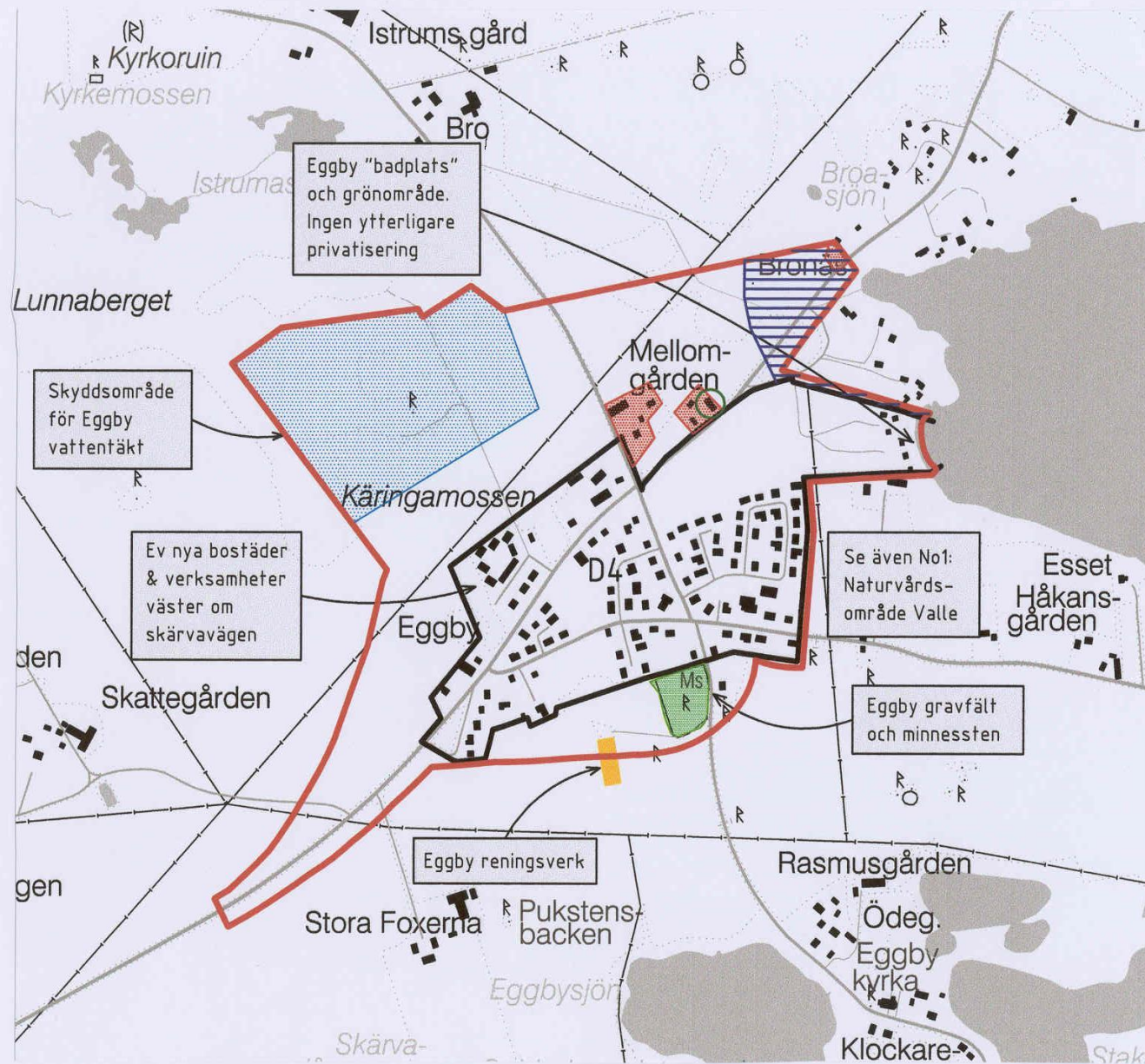
#### Ytterligare information:

- Skara kommun. Kulturhistorisk inventering. Skaraborgs länsmuseum 1983.
- Förslag till fördjupad översiktsplan för Eggby. Stadsarkitektkontoret 1991.



## C. Beskrivning & riktlinjer: Delområden och objekt

Beteckn.	Innebörd	Läs mera
<b>D4</b>	Detaljplan gäller	D4
	Samlad bebyggelse	GPF/GMF 2.4
	Egby gravfält	GPF/GMF 12.5
	Strandskydd intill 200 m från Ånten	GPF/GMF 11.11
	Skyddsområde för vattentäkt	GPF/GMF 16.1
	Kulturhistoriskt värdefull byggnad	GPF/GMF 12.3



Skala 1:10000  
Miljö- och byggnadskontoret 2005

# Ö6 SKARA SOMMARLAND, AXEVALLA TRAVBANA

## Skara Sommarland, Axevalla travbana mm fördjupad översiktsplan har antagits

### A. Beskrivning

#### Antagen fördjupad översiktsplan

Området motsvarar det område för vilket en fördjupad översiktsplan för Sommarland och Axevalla Travbana mm antogs av kommunfullmäktige den 10 juni 1991. Planen innehåller två planskilda trafikplatser på Rv49, dels för väg 2680 (Örnsrovägen) dels väg 2748 (Hedvägen). Ett stort område öster om travbanan säkerställdes för hästsportens utveckling, och köpstaden fick stora utbyggnadsmöjligheter. Väster om Stora Ekeberg reserverades mark för eventuell golfbana. Längs Rv49 avsattes ett kommunikationsreservat för eventuell gasledning, spårväg eller motorväg.

Kartan visar inte den fördjupade översiktsplanen. Den visar bara det område som omfattas av planen.

#### Riksintresse

Områdets östra delar är av riksintresse för naturvård, kulturminnesvård och friluftsliv (GPF/GMF 11.1, 12.1, 13.1).

#### Byggnadsförbud vid vägar

För Rv49 gäller byggnadsförbud intill 30 m från vägområdet. För övriga allmänna vägar (2680, 2683, 2740, 2747 och 2748) gäller 12 m (GPF/GMF 15.3).

### B. Riktlinjer

#### Miljö av riksintresse

Enligt miljöbalkens 3 kap 6 § skall området skyddas mot åtgärder som påtagligt kan hota riksintressena.

#### Planens aktualitet

Stora delar av den fördjupade översiktsplanen är fortfarande giltiga. 1998 års vägutredning för Rv49 har en trafiklösning som nästan helt stämmer med 1991 års plan, men läget är f n (feb 2005) något osäkert. Vägverket utreder möjligheterna att minska antalet trafikplatser, samt att öster om travbanan bygga mötesfri landsväg istället för fyrfältsväg. Det kan innebära en annorlunda trafiklösning, bl a med trafikplats alldeles intill travbanan. Läs mer i avsnitt R21.

#### Bebyggelse mm

Hela området betraktas som område med bebyggelsetryck (GPF/GMF 5.4). Inom området är kommunen mycket restriktiv mot åtgärder som kan hindra en ändamålsenlig utveckling av Skara Sommarland, köpstaden, travbanan, vägnätet etc. Omvänt gäller att sådan ny bebyggelse skall medges som är positiv för dessa verksamheter eller uppenbart inte utgör något hinder för deras utveckling. Ny

bebyggelse skall naturligtvis även i andra avseenden vara lämplig. Åtgärder som behöver samordnas med andra intressen skall föregås av detaljplanläggning.

#### Kraftledningar

Genom området löper två större högspänningsledningar. I avvaktan på ytterligare forskning om elektromagnetiska fälts eventuella inverkan på människor och djur, skall en *försiktighetsprincip* gälla. Byggnad där människor stadigvarande vistas bör inte förläggas närmare ledningarna än 100 meter. Samråd med ledningsinnehavaren skall ske om detta mått underskrids (GPF/GMF 16.3).

#### Markradon

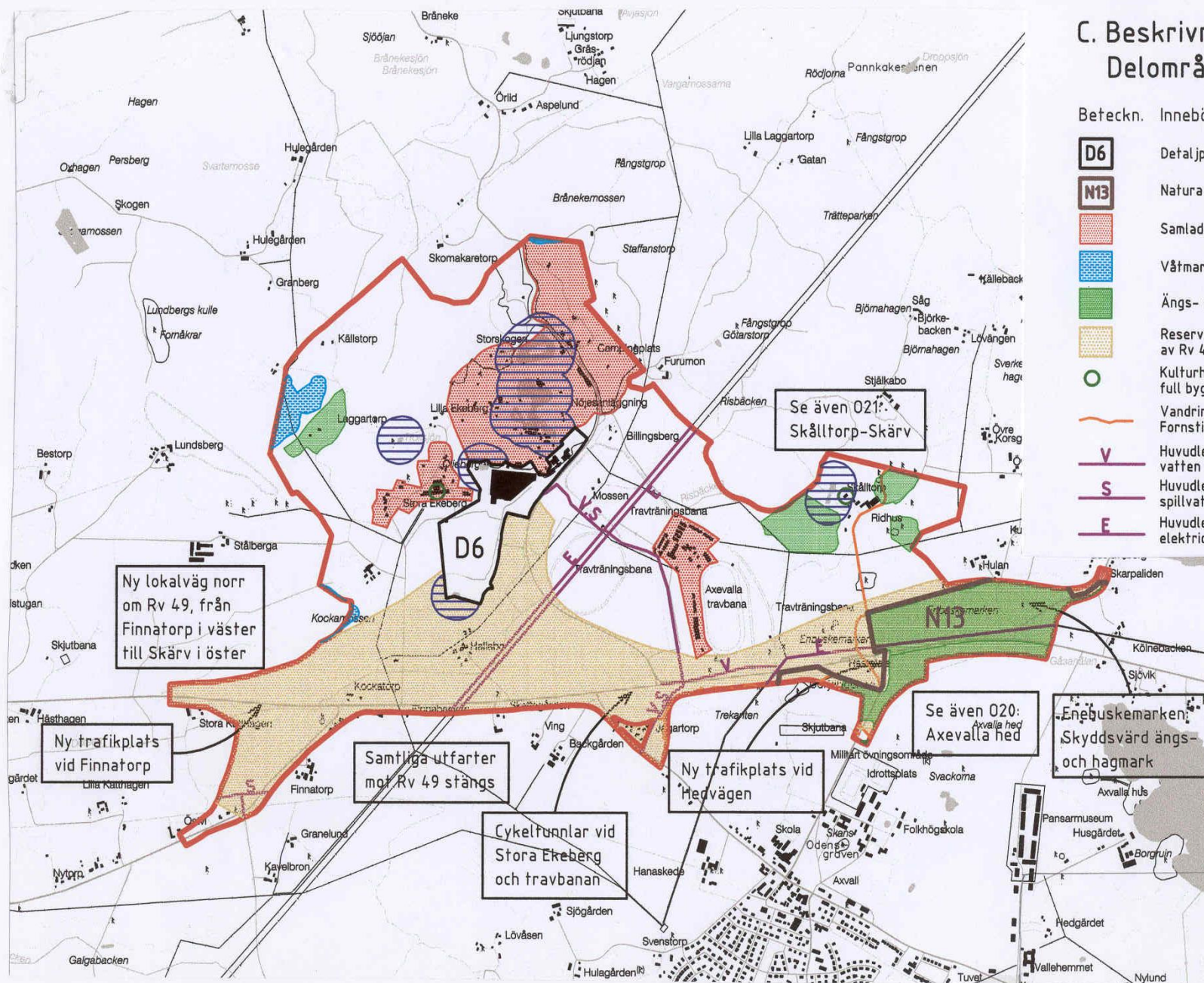
Områdets norra delar är normalriskområde för markradon medan de sydöstra är högriskområde. Inom högriskområde skall alla nya byggnader där människor stadigvarande vistas grundläggas radonsäkert. Även om- & tillbyggnader skall göras radonsäkra där det är möjligt (GPF/GMF 9.4).

#### Ytterligare information:

- Fördjupad översiktsplan för Sommarland & Axevalla travbana mm. Stadsarkitektkontoret 1991.
- Vägutredning Rv49 Skara-Skövde. Vägverket Region Väst. Slutrapport februari 1998.
- Väg 49 Skara – Varnhem. Förstudie; förslagshandling oktober 2004.



# SKARA SOMMARLAND, AXEVALLA TRAVBANA Ö6



## C. Beskrivning & riktlinjer: Delområden och objekt

Beteckn.	Innebörd	Läs mera
<b>D6</b>	Detaljplan gäller	D6
<b>N13</b>	Natura 2000	N13
[Red hatched]	Samlad bebyggelse	GPF/GMF 2.4
[Blue hatched]	Våtmark	GPF/GMF 11.4
[Green hatched]	Ängs- och hagmark	GPF/GMF 11.5
[Yellow hatched]	Reservat för ombyggnad av Rv 49	R 21
[Green circle]	Kulturhistoriskt värdefull byggnad	GPF/GMF 12.3
[Orange line]	Vandringstied Fornstigen	GPF/GMF 13.3
[Purple line with V]	Huvudledning för vatten	GPF/GMF 16.1
[Pink line with S]	Huvudledning för spillvatten	GPF/GMF 16.2
[Blue line with E]	Huvudledning för elektricitet	GPF/GMF 16.3

Skala 1:25000  
Miljö- och byggnadskontoret 2004

## Ardala fördjupad översiktsplan bör upprättas

### A. Beskrivning

---

#### 1991 års förslag

Ett förslag till fördjupad översiktsplan för Ardala gjordes 1991. Förslaget innehöll ett nytt bostadsområde i Ardalas sydvästra del. Skogsbärsvägen skulle stängas för genomgående trafik, och en ny infartsväg byggas från gamla E3 till Ardalas sydvästra delar. Mark för småindustri reserverades mellan denna nya väg och nuvarande E20.

Kartan visar inte förslaget till fördjupad översiktsplan, utan bara det område där fördjupad översiktsplan bör upprättas

#### Byggnadsförbud vid vägar

För E20 gäller byggnadsförbud intill 30 m från vägområdet. För väg 2613 (Lidköpingsvägen) och 2627 (Vinkölsvägen) gäller 12 m (GPF/GMF 15.3).

### B. Riktlinjer

---

#### Planförslagets aktualitet

Principerna i 1991 års förslag till fördjupad översiktsplan är till stora delar fortfarande giltiga. Stor osäkerhet råder emellertid kring konsekvenserna av planerade om- eller nybyggnader av E20 (GPF/GMF 15.2).

#### Olika E20-alternativ

I planerna för om- eller nybyggnad av E20 finns två alternativa sträckningar förbi Ardala nämligen Ardala Väst och Ardala Öst (se R21). Ardala Väst innebär att E20 byggs i helt ny sträckning norr om Ardala vilket inte får några direkta konsekvenser för vägutformningen vid Ardala. Ardala Öst innebär att E20 byggs om till fyrfältsväg förbi Ardala. Samtliga utfarter mot E20 stängs, och en ny trafikplats byggs strax väster om Simmatorp. En ny lokalväg byggs västerut från Ardala, via Västra Gerum, till en trafikplats vid Jung. Väg 2670 från Vinköl och Norra Vånga byggs i tunnel under E20 och ansluter till den nya lokalvägen.

Ett tredje alternativ är att E20 byggs om till trefältsväg med mitträcke, i samma sträckning som idag. Detta alternativ är från (feb 2005) aktuellt som "provisorisk" löning från Ardala till Vilans trafikplats i Skara, i avvaktan på att E20 byggs om i helt ny sträckning.

#### Bebyggelse

I direkt anslutning till tätorten skall nybyggnad inte medges förrän detaljplan upprättats. Även inom området i övrigt är kommunen restriktiv mot bebyggelse som skulle kunna utgöra hinder för Ardalas utveckling eller för det framtida trafiksystemet.

Omvänt gäller att sådan ny bebyggelse skall medges som uppenbart inte utgör hinder för den framtida planeringen och som i andra avseenden är lämplig.

#### Markradon

Hela området är normalriskområde för markradon (GPF/GMF 9.4).

#### Friluftsliv

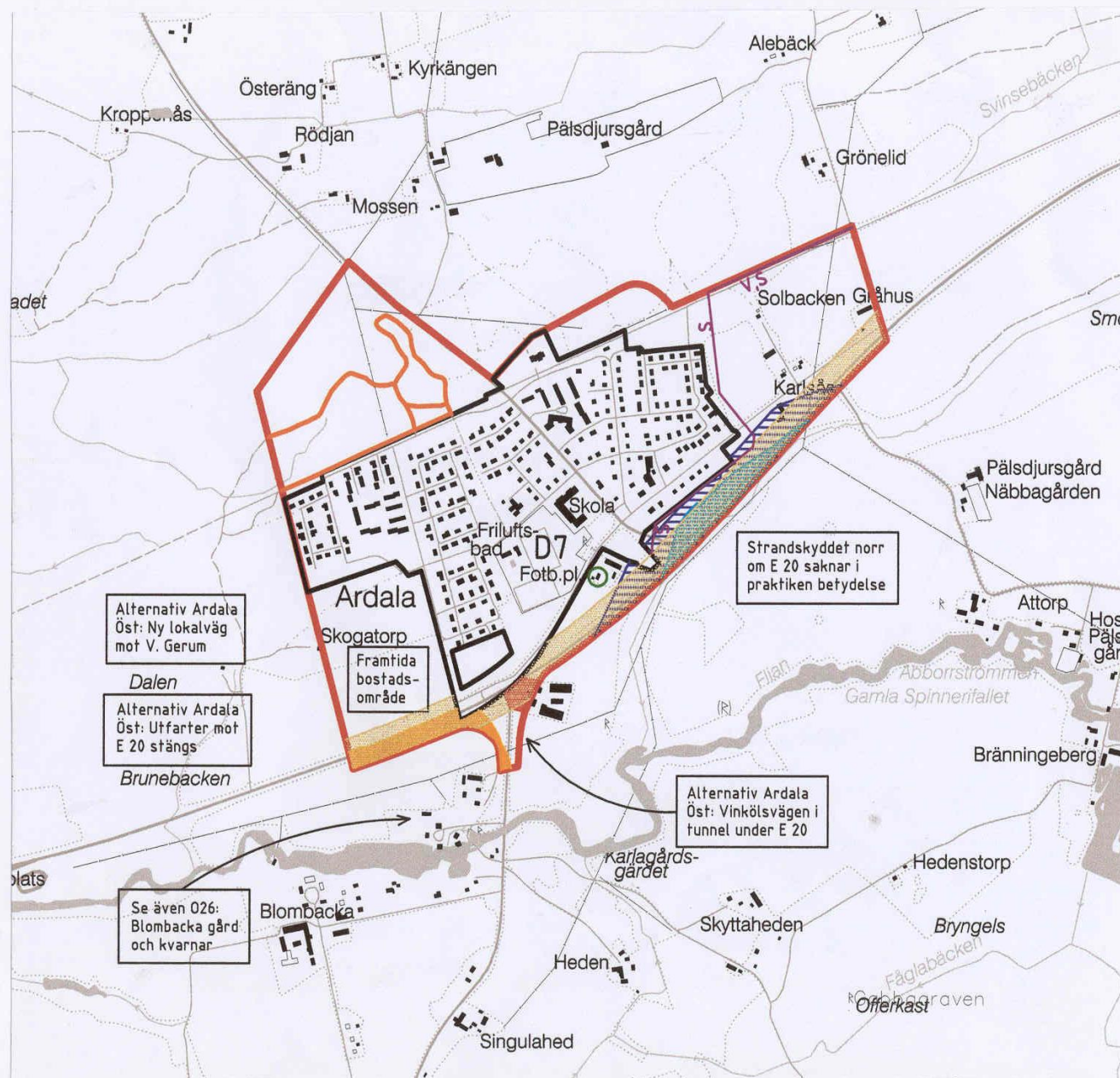
Skogsområdena norr och väster om Ardala är viktiga närreklamationsområden (GPF/GMF 13.4).

#### Ytterligare information:

- Förslag till fördjupad översiktsplan för Ardala. Stadsarkitektkontoret 1991.
- Ny E20 Vårgårda – Holmestad. Lokaliseringsplan. Vägverket Region Väst juni 1997.
- E20. Förstudie för delen Vårgårda-Holmestad. Vägverket Region Väst april 2000.



## C. Beskrivning & riktlinjer: Delområden och objekt



Beteckn.	Innebörd	Läs mera
<b>D7</b>	Detaljplan gäller	D7
	Samlad bebyggelse	GPF/GMF 2.4
	Våtmark	GPF/GMF 11.4
	Strandskydd intill 100 m från Aspen	GPF/GMF 11.11
	Värdefull bebyggelse- miljö	GPF/GMF 12.2
	Reservat för ombyggnad av E20	R 21
	Kulturhistoriskt värdefull byggnad	GPF/GMF 12.3
	Gång- & cykelväg, motionsspår	GPF/GMF 13.3
	Huvudledning för vatten	GPF/GMF 16.1
	Huvudledning för spillvatten	GPF/GMF 16.2

Skala 1:15000  
Miljö- och byggnadskontoret 2004