

MILJÖ, HÄLSA, SÄKERHET 14



- 14.1 [Risk, säkerhet och totalförsvaret](#)
- 14.2 [Räddningstjänst](#)
- 14.3 [Djurhållning, större enheter](#)
- 14.4 [Förorenad mark, rödfyrhögar, reningsverk, soptippar](#)
- 14.5 [Skytte, motorsport mm](#)

14.1 RISK, SÄKERHET OCH TOTALFÖRSVAR

Miljö- och riskfaktorer

Kommunens översiktsplan skall enligt PBL 4:1 redovisa de miljö- och riskfaktorer som bör beaktas vid beslut om användning av mark- och vattenområden.

Riskfaktorer som kan beröra Skara kommun är bl a följande. Läs mer i respektive avsnitt i GPF/GMF.

- Miljöfarlig verksamhet
- Buller
- Övergödning och försurning (GPF/GMF 8.3)
- Ras och skred (GPF/GMF 9.2)
- Översvämningar (GPF/GMF 9.2)
- Radon (GPF/GMF 9.4)
- Bränder, explosioner, extraordinära händelser mm (GPF/GMF 14.2)
- Djurhållning (GPF/GMF 14.3)
- Föroreningar i mark, vatten och luft (se GPF/GMF 14.4)
- Motorsport och skjutbanor (GPF/GMF 14.5)
- Vägtrafik (GPF/GMF 15.6)
- Magnetfält och strålning (GPF/GMF 15.7)

Inom kommunen pågår f n (september 2005) arbetet med att utarbeta en samlad, lokal risk- och sårbarhetsanalys.

Riskhantering

Att reducera risker innebär att

- Minska sannolikheten för att oönskade händelser inträffar
- Utforma objekt och system så att konsekvenser av oönskade händelser begränsas och påfrestningar lindras
- Ge människor insikt som ökar förståelsen för samhällets sårbarhet

GPF/GMF JULI 2007

och risker och som därigenom minskar onödig oro.

Läs mer i GPF/GMF14.2

Krishantering

Samhället har ett krishanteringssystem som skapar beredskap mot svåra kriser i fred och förmåga att hantera en kris om och när den inträffar.

Sedan 2002 är lagen om ”Extra ordinära händelser i fredstid hos kommuner och landsting” den viktigaste utgångspunkten för samhällets beredskapsplanering. Kommunstyrelsen är kommunens krisledningsnämnd och ansvarar för att myndigheter, organisationer och företag samarbetar när en extraordinär händelse inträffar. Läs mer i GPF/GMF 14.2.

Vid höjd beredskap gäller ”Lag om förfarande hos kommunerna, förvaltningsmyndigheterna och domstolarna under krig eller krigsfara mm” samt ”Lag om civilt försvar” (kommer sannolikt att revideras). Kommunen skall göra upp planer för sin verksamhet i händelse av krig eller andra katastrofsituationer. Man skall kartlägga de resurser som finns, göra riskanalys samt ha handlingsberedskap för olika typer av krissituationer.

Totalförsvar och försvarsanläggningar

Det militära försvaret och det civila försvaret bildar tillsammans vårt totalförsvar. Kommunen är civil totalförsvarsmyndighet och ansvarar för den kommunala beredskapen.

Inom Skara kommun finns områden som är av riksintresse för totalförsvaret. Men av sekretesskäl kan anläggningar eller områden som är av intresse för försvaret inte redovisas i översiktsplanen. De ingår ändå i det underlag som kommunen och andra myndigheter har för sin tillståndsprövning. Om försvarsintressen berörs sker särskild prövning. Om ett försvarsintresse står i konflikt med ett annat intresse skall försvarsintresset ges företräde.

Även vissa civila anläggningar t ex för eldistribution och telekommunikation har så stor betydelse för totalförsvaret att de omfattas av sekretess.

Skyddsrum och hemskydd

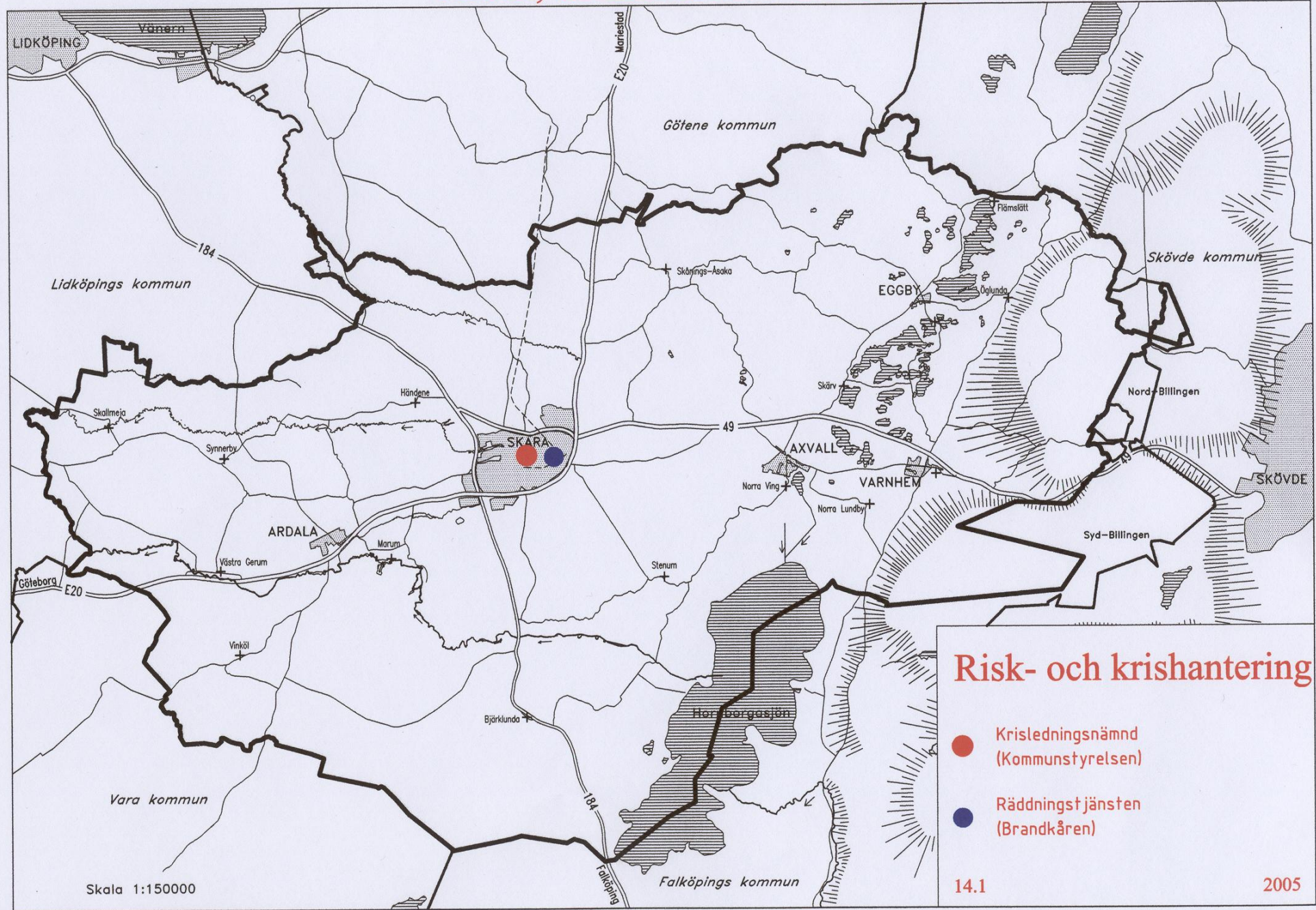
I Skara kommun byggs inga nya skyddsrum. De som redan finns skall emellertid underhållas.

Organisationen med hemskyddsområden och hemskyddsombud upphör 2006.

Ytterligare information:

- Kommunledningskontoret.
- Räddningstjänsten.
- Handlingsprogram för räddningstjänst i Skara och Götene kommuner.
- Garnisonsplan Skövde-Kvarn. Försvarsmakten och Fortifikationsverket 2007.

RISK, SÄKERHET OCH TOTALFÖRSVAR 14.1



14.2 RÄDDNINGSTJÄNST

Räddningstjänsten Skara – Götene

Sedan 2001 är räddningstjänsten i Skara och Götene kommuner en gemensam organisation med en gemensam nämnd. Räddningstjänstens personal är anställd av Skara kommun, men utryckningsstyrkor är stationerade i både Skara och Götene.

Utryckning och insatstid

Olyckor som oftast kräver utryckning är

- Trafikolyckor
- Utomhusbränder
- Byggnadsbränder
- Små utsläpp av farliga ämnen (tillbud)

Med *insatstid* avses tiden från alarmering av insatsstyrkan till dess räddningsarbetet kan påbörjas. Längst insatstid inom Skara kommun är ca 30 minuter, men oftast betydligt kortare vilket framgår av kartan.

Riskhantering, skydd mot olyckor

Såväl kommunens som den enskildes ansvar för att förebygga och hantera olyckor regleras i ”Lagen om skydd mot olyckor” (SFS 2003:778). Krav på kommunens förebyggande verksamhet preciseras i tredje kapitlet:

1§ För att skydda människors liv och hälsa samt egendom och miljön skall kommunen se till att åtgärder vidtas för att förebygga bränder och skador till följd av bränder samt, utan att andras ansvar inskränks, verka för att åstadkomma skydd mot andra olyckor än bränder.

Kommunerna skall ta till vara möjligheterna att utnyttja varandras resurser för förebyggande verksamhet.

2§ En kommun skall genom rådgivning, information och på annat sätt underlätta för den enskilde att fullgöra sina skyldigheter enligt denna lag.

3§ En kommun skall ha ett handlingsprogram för förebyggande verksamhet. I programmet skall anges målet för kommunens verksamhet samt de risker för olyckor som finns i kommunen och som kan leda till räddningsinsatser. I programmet skall också anges hur kommunens förebyggande verksamhet är ordnad och hur den planeras. Handlingsprogrammet skall antas av kommunfullmäktige för varje ny mandatperiod (---).”

Handlingsprogram

Skara kommun har en riskhanteringsgrupp, som i enlighet med lagen om skydd mot olyckor utarbetat ett lokalt *Handlingsprogram för förebyggande verksamhet enligt lagen om skydd mot olyckor*. Handlingsprogrammet antogs av Skara kommunfullmäktige 2005.

SKOFA

Skara Kommuns organisation för OlycksFörebyggande Arbete (SKOFA) anger hur riskhanteringen samordnas.

Extraordinära händelser

”Lagen om extraordinära händelser i fredstid hos kommuner och landsting” (SFS 2002:833) reglerar kommunens ansvar för s k *extraordinära händelser*. Med detta begrepp avses händelser som avviker från det normala, innebär en allvarlig störning eller överhängande risk

för en allvarlig störning i viktiga samhällsfunktioner och kräver skyndsamma insatser av kommunen eller regionen.

Krisledningsnämnd

Varje kommun skall ha en *krisledningsnämnd* för uppgifter vid extraordinära händelser. Kommunstyrelsen är krisledningsnämnd i Skara kommun.

POSOM-gruppen

POSOM betyder psykiskt och socialt omhändertagande vid stora olyckor och katastrofer. I kommunens POSOM-grupp finns representanter för räddningstjänsten, omsorgsförvaltningen, barn- och utbildningsförvaltningen samt kommunledningskontoret/telefonväxeln. I en referensgrupp finns representanter från primärvården, Röda korset, Polisen och Kyrkan. Stödpersoner kan kallas in vid behov.

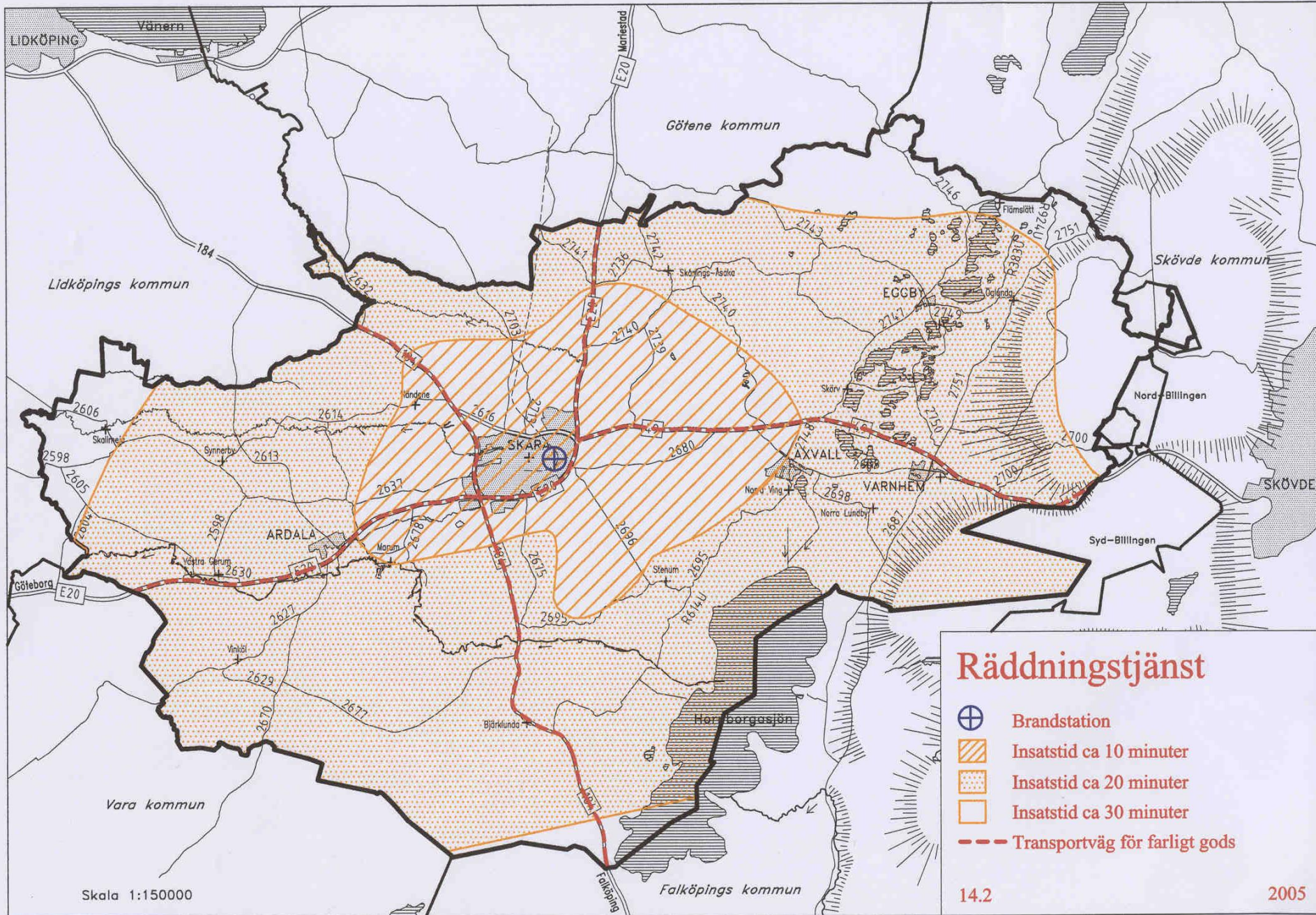
Transportvägar för farligt gods

För att minimera olycksrisker och konsekvenser av en olycka med s k farligt gods rekommenderar Länsstyrelsen vissa färdvägar för sådana transporter. Vilka dessa är, framgår av kartan.

Ytterligare information:

- Räddningstjänsten Skara-Götene
- Handlingsprogram för räddningstjänst i Skara och Götene kommuner
- Handlingsprogram för förebyggande verksamhet enligt lagen om skydd mot olyckor i Skara kommun, antaget 2005-02-28.

RÄDDNINGSTJÄNST 14.2



14.3 DJURHÅLLNING, STÖRRE ENHETER

Stora djurbesättningar

I Skara kommun finns följande djuranläggningar med fler än 100 "djurenheter" (de). En vuxen ko motsvarar en djurenhet medan t ex 10 pälsdjur också räknas som en djurenhet.

Djurhållningsanläggningar kan påverka sin närmaste omgivning p g a lukt, flugor etc varför viss restriktivitet krävs vid lokalisering av bostadsbebyggelse i närheten.

Uppgifterna är från 2004.

Minkar (M)

1.	Krantz Mink	200 de
2.	Br Bergströms Mink	230 de
3.	Håkans Mink	930 de
4.	Åkes Pälsdjursfarm	120 de
5.	Halla Foder AB	1250 de
6.	Sanddalens Mink	250 de
7.	Stommens Pälsdjur	120 de
8.	Martins Mink	140 de

Hästar (H)

9.	Axevalla Travbana	310 de
----	-------------------	--------

Nötkreatur (N)

10.	Svensk Avel, Örnros	500 de
11.	Stålberga Gård	230 de
12.	Ölanda	520 de
13.	Istrums Gård	117 de
14.	Backa Gård	130 de
15.	Götala (inkl. höns)	125 de
16.	Munstorp	125 de

17.	Uddetorp (inkl. svin)	180 de
18.	Dagsnäs Säteri	310 de
19.	Amundtorp 15:1	100 de
20.	Märene 2:11	110 de

Slaktsvin (S)

21.	Brunsbö Gård	120 de
22.	Karslätt 2:1	180 de

Fjäderfä dvs höns, kalkon etc (F)

23.	Lilla Flata 1:3	540 de
24.	Kålltorp 2:1	900 de
25.	Sävedalen 1:1	170 de
26.	Trestena 11:4	190 de

A-, B- respektive C-anläggningar

För att få driva eller anlägga vissa större miljöfarliga verksamheter, s k A- och B-anläggningar, måste verksamhetsutövaren söka och få tillstånd hos *miljödomstolen* respektive *Länsstyrelsen*. Det gäller djurhållningsenheter med fler än 200 de.

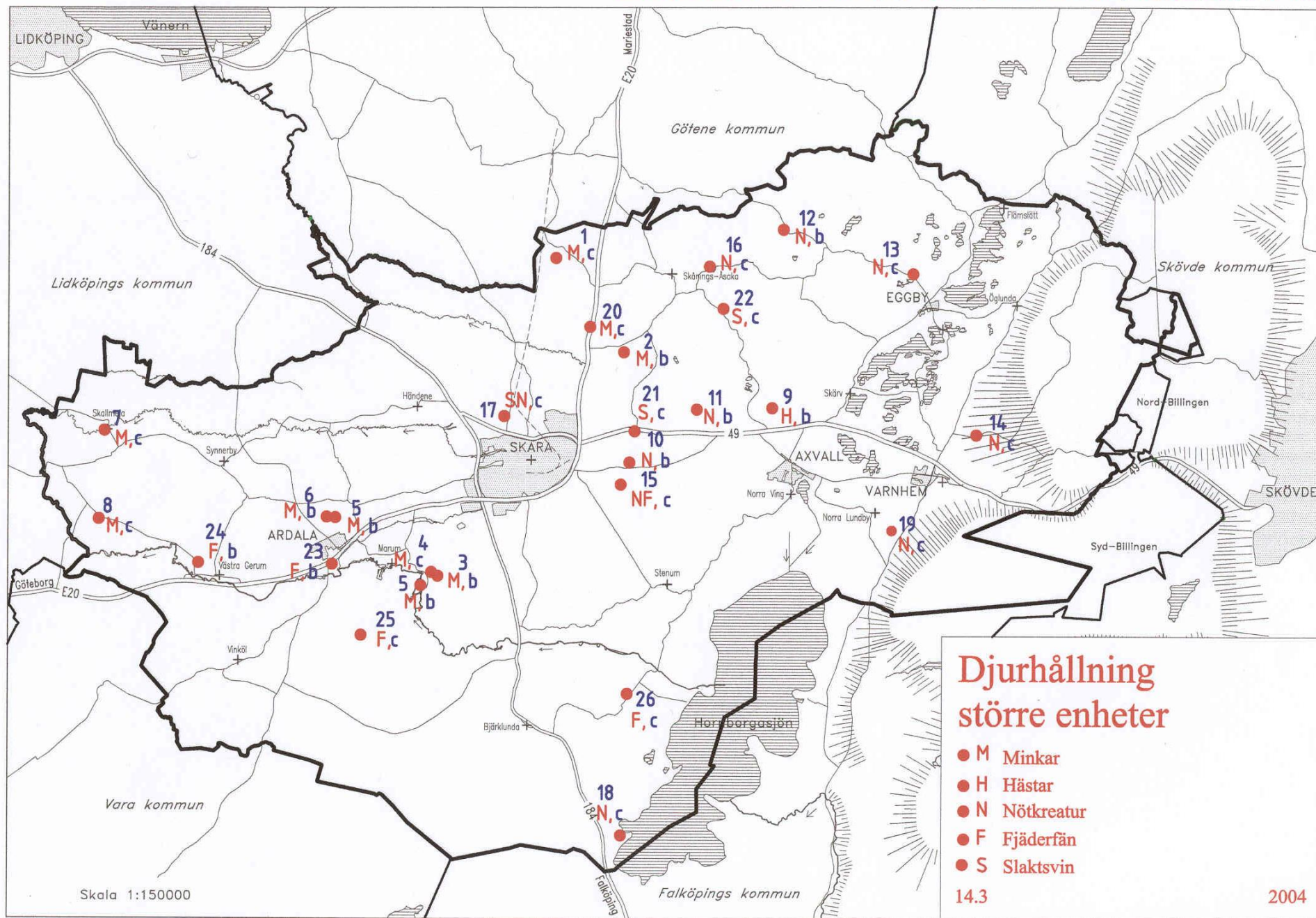
För C-anläggningar (100 – 200 de) skall anmälan göras till *miljö- och byggnadsnämnden* innan verksamheten påbörjas. Anmälan skall också göras inför en ändring på en C-anläggning om ändringen kan ha betydelse ur störningssynpunkt.

Av kartans blå bokstäver framgår hur kommunens anläggningar är klassade.

Ytterligare information:

- Miljö- och byggnadskontoret
- Länsstyrelsen

DJURHÅLLNING STÖRRE ENHETER 14.3



Djurhållning större enheter

- M Minkar
- H Hästar
- N Nötkreatur
- F Fjäderfän
- S Slaktsvin

14.3

2004

14.4 FÖRORENAD MARK, RENINGSVERK, DEPONIER

Bakgrunden

1984 gjorde dåvarande miljö- och hälsoskyddskontoret en inventering av äldre, avslutade soptippar i Skara kommun. 2002 lät miljö- och byggnadskontoret göra en mer heltäckande inventering av platser och områden som av olika skäl kan ha förorenats med miljöfarliga ämnen. Det handlade nu inte bara om gamla soptippar utan även om skjutbanor, rödfyrhögar, f d bensinstationer, äldre industrifastigheter mm.

Eventuellt förorenade områden

Inventeringen beskriver följande kategorier av "eventuellt förorenade områden i Skara kommun":

1. Gasverk
2. Järnvägsområdet
3. Gjutrier
4. Avloppsreningsverk
5. Tvätterier
6. Ytbehandling
7. Garverier
8. Skjutbanor
9. Rödfyrhögar
10. Bryggerier
11. Skrothandlare
12. Bildemonteringsanläggningar
13. Nedlagda bilvårdsanläggningar
14. Nedlagda bensinstationer
15. Sanerade bensinstationer
16. Transformatorer och stolpupplag
17. Deponier
18. Övriga verksamheter
19. Platser med stora frågetecken

Objekten klassificerades, där det var möjligt, i någon av följande fyra riskklasser beroende på hur allvarliga effekter på hälsa och miljö de skulle kunna ge, och på hur stor sannolikheten är att sådana effekter kan uppkomma:

- Riskklass 1 Mycket stor risk
- Riskklass 2 Måttlig/Stor risk
- Riskklass 3 Liten risk
- Riskklass 4 Mycket liten risk

Inventeringen innehåller 98 objekt, varav 38 i riskklass 2 och inga i klass 1.

Kartan ger en översiktlig bild av var objekten ligger, men särskilt i tätorterna är kartans detaljeringsgrad otillräcklig. Den som vill ha mer information bör kontakta miljö- och byggnadskontoret.

Nationella och regionala mål

Ett av de nationella miljömålen (se GPF/GMF 3.1) är att skapa en giffri miljö. Inom detta mål finns ett delmål som säger att samtliga förorenade områden med hög risk för människors hälsa och miljö skall vara åtgärdade inom 20-30 år. Västra Götalands län har fastställt ett regionalt delmål (se GPF/GMF 3.2) som ytterligare preciserar uppdraget.

Kommunal handlingsplan

2003 antog miljö- och byggnadsnämnden en handlingsplan för förorenade områden. Den innebär att exploatering och markarbeten i anslutning till objekt i riskklass 2 skall föregås av översiktlig markundersökning, för att eventuell förorening skall kunna fastställas. Vidare

skall miljö- och byggnadskontoret bedriva fortsatt miljötillsyn, samt utarbeta lokalt delmål för förorenade områden.

Rödfyrhögar

Alunskiffer innehåller olja och kan användas som bränsle. Under en lång period kring förra sekelskiftet användes det för att bränna kalk, som användes som puts vid husbyggen samt som jordförbättringsmedel. Alunskiffern blir röd vid förbränning när järninnehållet oxiderar. Askan fick därför namnet rödfyr, och lades i stora högar intill kalkbrotten.

Rödfyrhögar innehåller relativt höga halter av tungmetaller, som lättare frigörs när materialet kommer i kontakt med luftens syre. För Skara kommuns högar gäller därför att de helst bör lämnas i fred. Det är vid grävningsarbeten som föroreningar främst bedöms kunna uppstå.

Reningsverk

Se GPF/GMF 16.2.

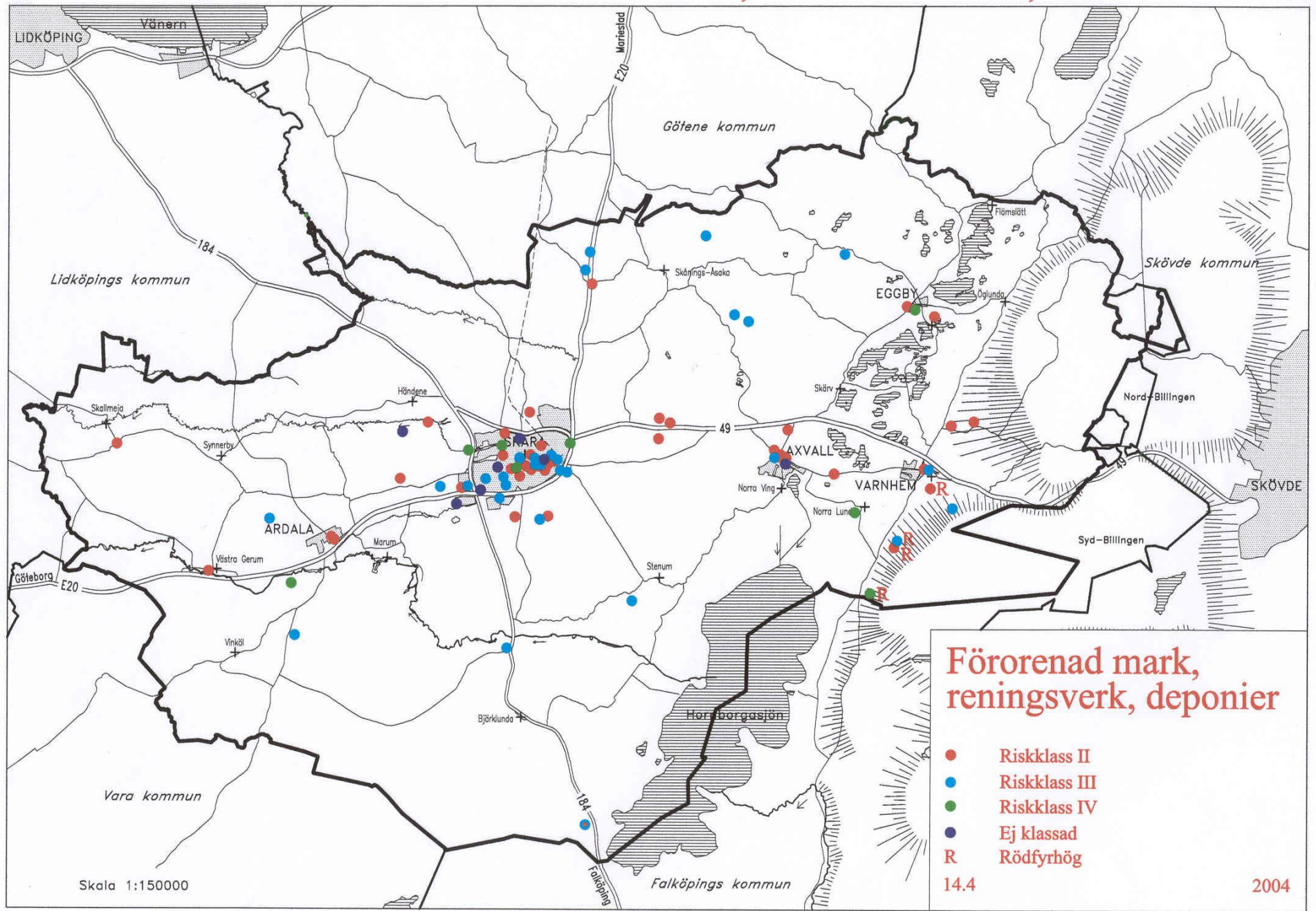
Rödjornas återvinningsanläggning och deponi

Se GPF/GMF 16.3.

Ytterligare information:

- Miljö- och byggnadskontoret
- Förorenade områden i Skara kommun. Miljö- och byggnadskontoret (Linda Ormann) 2002.
- Broschyr: Är ditt område förorenat? Länsstyrelsens rapport 2005:71.

FÖRORENAD MARK, RENINGSVERK, DEPONIER 14.4



14.5 SKYTTE, MOTORSPORT MM

Skjutbanor

Skjutbanorna i Skara kommun inventerades hösten 1992. Det fanns vid det tillfället 11 banor. En ny inventering gjordes 2002, i samband med en inventering av förenade områden i Skara kommun. Antalet banor i bruk hade då reducerats till de nio som redovisas här.

Att skjutbanor redovisas under rubriken ”Miljö, hälsa, säkerhet” innebär inte att de i första hand är störningskällor. Banorna ger förutsättningar för en viktig fritidsverksamhet, och ger kommunens jägare möjlighet att både behålla och förbättra den skjutskicklighet som krävs av dem.

Följande nio skjutbanor redovisas med namn på den fastighet de ligger på, namn på ansvarig förening samt uppgift om typ av skytte som främst bedrivs.

- 1. Sörskogen 4:1**
Skara skyttegille
Banskytte gevär 300 m, 200 m, 50 m
- 2. Sörskogen 4:1**
Skara jakttskytteklubb
Lerduveskytte (skeet), skytte älgbanan och grisbanan
- 3. Axvall 1:1**
Axvalls skytteförening
Banskytte gevär 300 m, 200 m, 50 m
- 4. Brunnsbo 1:14**
Skarapolisens kamrat- och idrottsklubb
Pistolskytte, k-pist, revolver

GPF/GMF JULI 2007

- 5. Munstorp 2:1, 2:5**
Skånings Åsaka skytteförening
Banskytte gevär
- 6. Aggetorp 1:60**
Synnerby skytteförening
Banskytte gevär 300 m, 200 m, 100 m.
- 7. Stenum 1:21**
Valle sportskytteklubb
Lerduveskytte (skeet)
- 8. Skärvs-Attorp 5:2**
Vallebygdens pistolskytteförening
Pistolskytte
- 9. Östtorp 6:5**
Vinköls skytteförening
Banskytte med gevär

Annat omgivningspåverkande verksamhet

Kartan visar ytterligare ett antal verksamheter som i större eller mindre grad kan störa sin omgivning, och som därigenom har betydelse för hur marken i närheten kan eller bör användas. Störande verksamheter i tätorterna visas inte här.

- **Lillängs motorsportbana**
(buller)

Läs mer i beskrivningens avsnitt R23

- **Tungt trafikerade vägar: E20, Rv49, väg 184**
(olycksrisker, buller, avgaser)

- **Skara Sommarland**
(störningar från trafik och verksamhet)
- **Axevalla travbana**
(störningar från trafik och högtalare)
- **Hasslösa f d flygbas**
(anläggningens framtida användning är osäker; risk för framtida buller)

Läs mer i beskrivningens avsnitt O36.

- **Skara – Lundsbrunnens museijärnväg**
(ljud, rök, brandrisk)

Djurhållning, reningsverk, deponi och nedlagda soptippar se GPF/GMF 14.3 och 14.4.

För vindkraftverk, se GPF/GMF 16.4.

Ytterligare information:

- Miljö- och byggnadskontoret
- Inventering av skjutbanor och skytteföreningar i Skara kommun. Miljö- och hälsoskyddskontoret 1992.
- Förenade områden i Skara kommun. Miljö- och byggnadskontoret (Linda Ormann) 2002.

