

FRILUFTSLIV, FRITID, TURISM 13



- 13.1 [Friluftsliv: Riksintresse](#)
- 13.2 [Utflykts- och turistmål](#)
- 13.3 [Vandringsleder, motionsspår, cykelleder](#)
- 13.4 [Fritidsanläggningar, närreklamationsområden](#)
- 13.5 [Jakt, fiske, camping](#)
- 13.6 [Orienterings- och fritidskartor](#)
- 13.7 [”Tysta områden”](#)

13.1 FRILUFTSLIV: RIKSINTRESSE

Beslut om riksintresse

Naturvårdsverket beslutade 1988 att området Billingen – Valle – Hornborgasjön är av riksintresse för friluftslivet. Beslutet byggde till stor del på den redovisning som Länsstyrelsen gjorde 1986 – 87, och Skara kommun har inte haft någon avvikande uppfattning.

Skydd enligt Miljöbalken

Enligt 3 kap 6 § Miljöbalken skall områden som är av riksintresse skyddas mot åtgärder som påtagligt kan skada riksintresset.

Behovet av grönområden i tätorter och i närheten av tätorter skall särskilt beaktas.

Motiv

Som motiv för riksintresset anförde Länsstyrelsen i huvudsak följande.

1. Billingen

På norra Billingens västsluttning finns mycket ädellövskog. Mindre bäckar bryter genom kalkstenen, och omges av hagmark med mycket rik vårflora. Inom området finns många attraktiva och välbesökta utflyktsmål.

2. Valle

Vegetationen i Valle är artrik och yppig. Området besöks särskilt under vår och försommar av ett stort antal människor. Sex större naturreservat har avsatts kring de mest värdefulla delarna.

3. Hornborgasjön

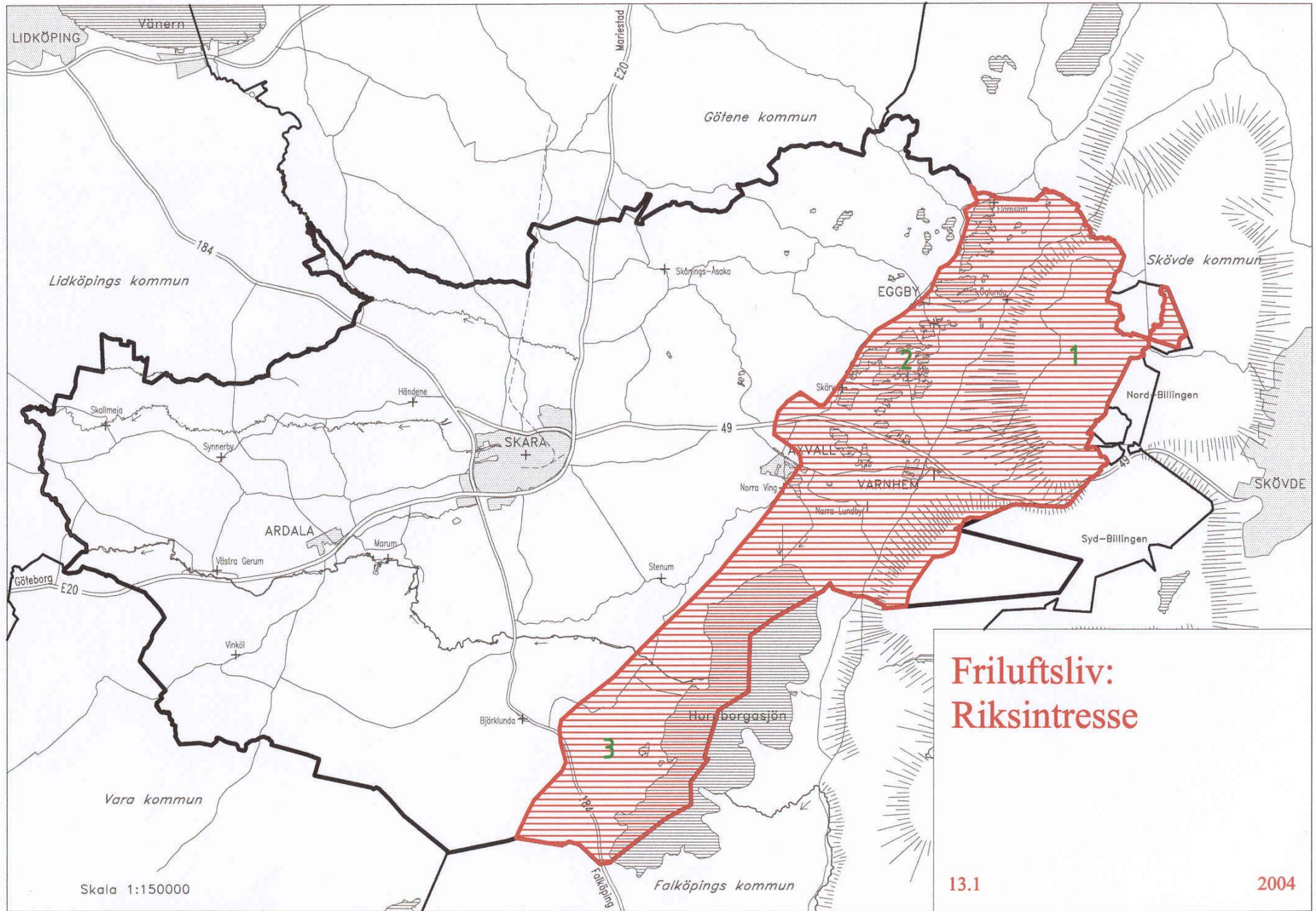
Hornborgasjön är en av landets förnämsta fågelsjöar, och av internationellt intresse. Vid Dagsnäs rastar årligen en stor mängd tranor. Den s k trandansen är riksbekant, och lockar besökare inte bara från en stor del av vårt land utan även från andra länder i Europa.

Se även GPF/GMF 11.1.

Ytterligare information:

- Länsstyrelsen
- Miljö- och byggnadskontoret
- Beslut om områden av riksintresse för naturvård och friluftsliv i Skaraborgs län. Naturvårdsverket den 8 februari 1988.

FRILUFTSLIV: RIKSINTRESSE 13.1



**Friluftsliv:
Riksintresse**

13.1

2004

13.2 UTFLYKTS- OCH TURISTMÅL

Utflykts- och turistmål

Turismen i Skara kommun har ökat mycket kraftigt de senaste 20 åren. Till det bidrar naturligtvis Skara Sommarlands etablering 1984 men även andra faktorer som Hornborgasjöns restaurering, Arnturismen samt etableringen av flera större köpcentra.

Kartan visar ett urval av de mest populära utflykts- och turistmålen i och i närheten av Skara kommun.

Köpcentra

- a. Skara centrum
- b. COOP Forum med omgivande butiker
- c. Julahuset
- d. Överskottsbolaget ÖoB
- e. Köpstaden

Övrigt

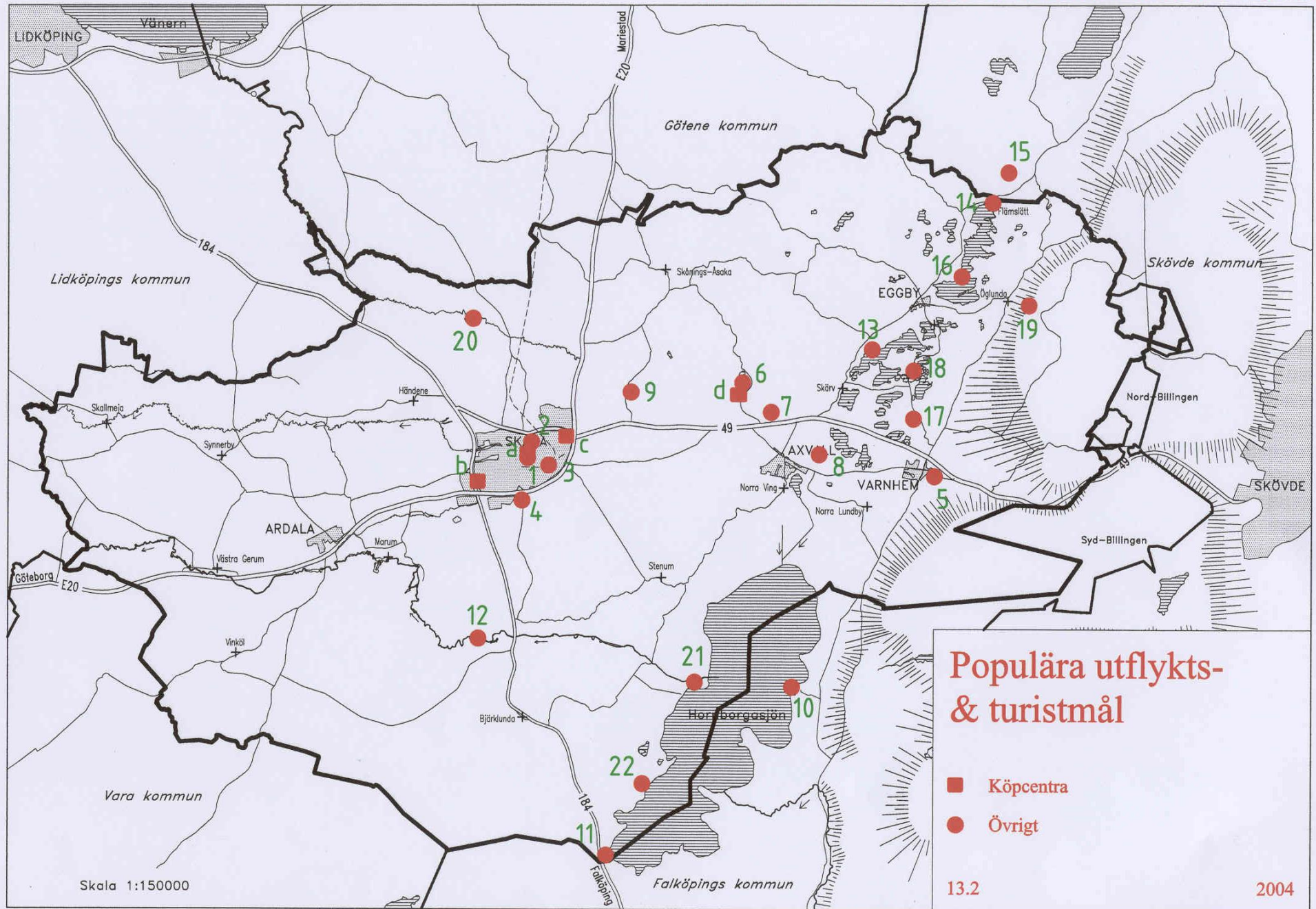
1. Skara centrum med Domkyrkan mm
2. Västergötlands museum med Fornbyn
3. Museijärnvägen och Järnvägsmuséet
4. Petersburgs friluftsområde
5. Varnhems Klosterkyrka
6. Skara Sommarland
7. Axevalla Travbana
8. Axvalla Hed med Pansarmuséet och Axevalla Hus
9. Brunsboäng
10. Fågeludden
11. Trandansen
12. Herrtorps Kvarn och Flian
13. Näsbadet
14. Flämslättis badplats och kursgård
15. Kulhults friluftsområde med Billingens golfbana

16. Eahagen
17. Drottningkullen
18. Höjentorp
19. Öglunda-Jättadalen
20. Märskabäckens dalgång
21. Hornborgasjöns utlopp
22. Ore backar

Ytterligare information:

- Skara Turistbyrå
- Miljö- och byggnadskontoret
- Kultur- och fritidskontoret

UTFLYKTS- & TURISTMÅL 13.2



13.3 VANDRINGSLEDER, MOTIONSSPÅR, CYKELLEDER

Vandringsleder och motionsspår

Kartan visar skyltade vandringsleder, motionsspår och cykelleder i kommunen.

1. Petersburgs elljus- och motionsspår
2. Skarabergs motionsspår
3. Ardals elljusspår
4. Istrums elljus- och motionsspår
5. Vingängens elljus- och motionsspår
6. Tempelbackastigen samt Götala natur- och kulturstig
7. Pilgrimsleden
8. Drottningkullens naturstig.
9. Jättadalen – Öglunda grottas naturstig
10. Uddetorps naturstig Tvetå - Nabbeborg
11. Flämslätt Vallevandring
12. Höjentorps natur- och kulturstig
13. Flanleden

Cykelleder

V Västgötaleden

S Sverigeleden

Skara kommuns cykelkarta

Under Aktivitetsåret 2001 gav miljö- och byggnadskontoret ut en cykelkarta för Skara tätort och kommun. Kartan visar sådana vägar som bedöms lämpa sig särskilt väl för cykling. Den innehåller tio förslag till cykelturer, och visar startpunkter för kommunens vandringsleder.

Förändringsbehov

I Valle finns ett stort antal mer eller mindre långa stigar och vandringsleder, inte bara de som redovisas här. En angelägen uppgift för framtiden är att
GPF/GMF SEPTEMBER 2005

knyta samman och länka stigarna till varandra så att de bildar ett sammanhängande system av väl skyltade leder. Lederna bör helst ansluta till Billingeleden samt till Kulhults och Billingehus' vinterspårömråden. Sammanhängande vandringsleder skulle ge det rörliga friluftslivet ännu bättre möjligheter än idag, och öka områdets attraktivitet ytterligare.

Skaraborg har goda förutsättningar för cyklisterna. Här finns fantastiska cykelstråk t ex från Väneren till Vättern längs Göta Kanal och på småvägar kring Kinnekulle. Sedan länge finns de skyltade cykellederna Sverigeleden, Västgötaleden m fl. Besöksmålen är närmast oändliga t ex Kinnekulle, Vänerkusten, Torsö-Brommö, Vallebygden, Hornborgabygden, Sommarland, Falbygden, Läckö, Vätterstranden, Tiveden, "Arnplatser" osv. I söder kan vi ansluta mot Ulricehamn och "Västerhavsleden" – ett mellankommunalt projekt med cykelvägar på f d järnvägsbankar. "Fågelvägen" är ett annat mellankommunalt samarbetsprojekt som är intressant i sammanhanget.

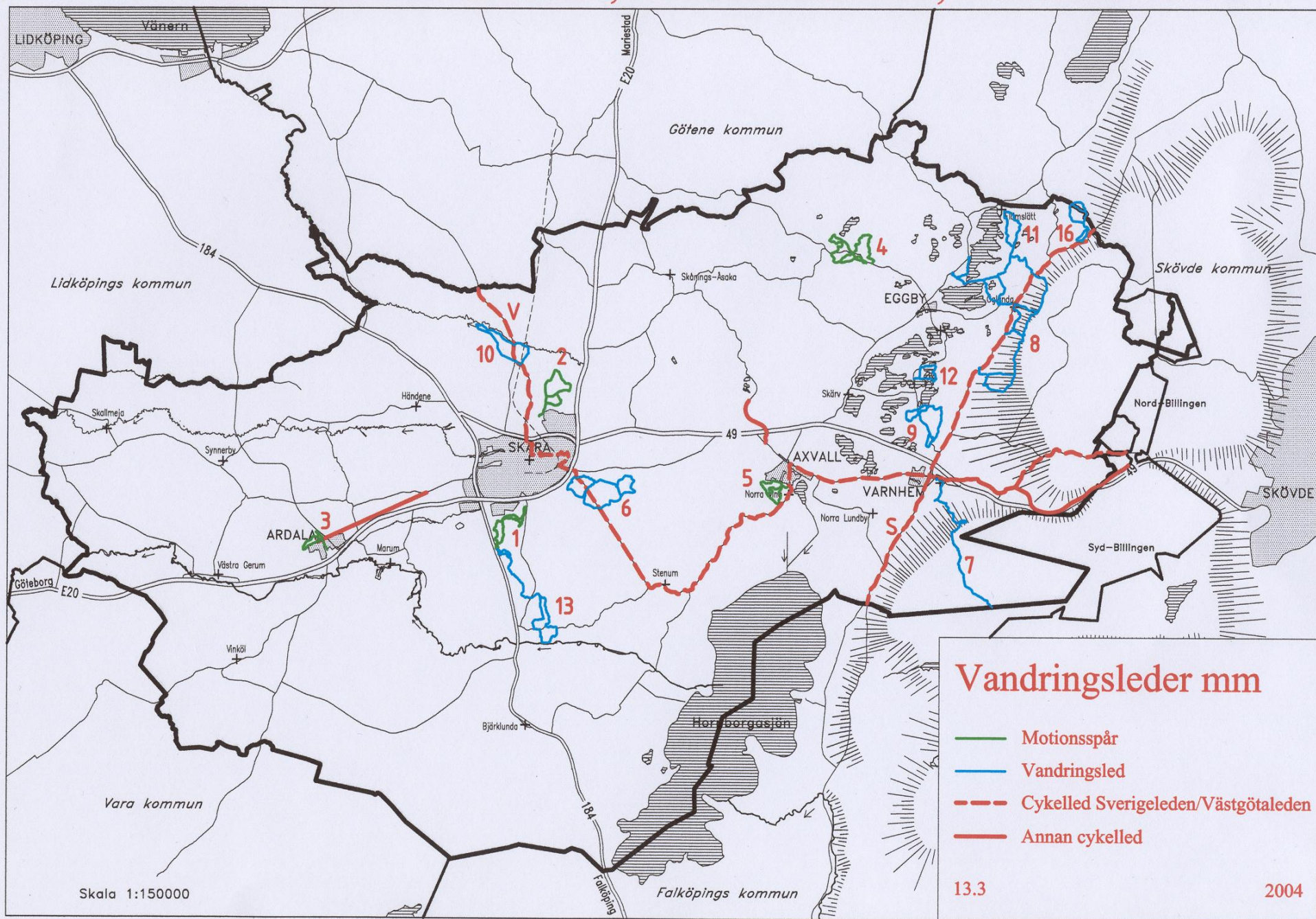
Det finns ännu inget sammanhängande cykelvägnät. Därför samarbetar Miljö- och byggnadskontoret och Länsstyrelsen för att skapa förutsättningar för ett sammanhängande cykelvägnät i Skaraborg. I 2004 års KLIMP-ansökan ansökte tekniska kontoret om statliga bidrag till utbyggnad av cykellederna Skara – Ardala, Axvall – Varnhem samt till en cykelled runt Hornborgasjön, men

ansökan avslogs. Läs mer i översiktsplanens beskrivning avsnitt 3.2.

Ytterligare information:

- Miljö- och byggnadskontoret
- Tekniska kontoret
- Skara Turistbyrå
- Kultur- och fritidskontoret

VANDRINGSLEDER, MOTIONSSPÅR, CYKELLEDER 13.3



13.4 FRITIDSANLÄGGNINGAR, NÄRREKREATIONSOMRÅDEN

A. Fritidsanläggningar

1. Vilan-området

Ishall
Idrottsplats
Idrottshall
Tennishall
Badhus
Friluftsbad
Föreningslokaler
Campingstugor

2. Skaravallen

Idrottsplats

3. Vasaparken

Tennisbanor
Föreningslokaler (Scoutstugan)

4. Petersburg

Bastu, föreningslokaler
Elljus- och motionsspår
Vandringsled (Flanleden)
BMX-bana

5. Ardala

Idrottsplats
Elljus- och motionsspår
Friluftsbad

6. Valleskolan, Axvall

Idrottsplats

7. Varnhemsskolan

Idrottsplats

8. Skålltorp

Ridhus mm

9. Hanaskede

Ridhus

10. Uddetorp

Ridhus

11. Källebacken, Härlunda

Idrottsplats
Föreningslokaler

12. Istrum

Elljus- och motionsspår
Bastu, föreningslokaler

13. Stora Kulhult

Golfbana/skidspår

14. Näsbadet

Friluftsbad

15. Vingsjöbadet

Friluftsbad

16. Flämslätt

Friluftsbad

17. Skara Sommarland

Nöjespark
Campingplats

18. Simmatorp

Camping

19. Myråsen/Skånings Åsaka

Idrottsplats

B. Fritidsgårdar

Skara

Fritidsgården Tellus (Östra Kungshusgatan)

Ardala

Fritidsgården Rallarstugan (Gamla kommunalhuset)

Axvall

Fritidsgården Grottan (Lägergatan 2)

Varnhem

Fritidsgården Drysan (Varnhemsskolan)

C. Närrekreationsområden

Med *närrekreationsområde* avser man ett naturområde som på grund av sin närhet till bebyggelse är lätt tillgängligt för många människor, och därigenom

attraktivt och välbesökt. Oftast är de mycket viktiga komplement till tätorternas parker och grönområden. På kartan redovisas följande närrekreationsområden.

- a. Petersburg – Sörskogen
- b. Glasbackeskogen – Tempelbacken
- c. Skarabergsskogen
- d. Ardalaskogen
- e. Trekantskogen, Axvall
- f. Vingängen, Axvall
- g. Axevalla Hed
- h. Brunsboäng
- i. Pilgrimsledens omgivningar

Kartan visar ytterligare några mindre områden som har viss betydelse för de närboende nämligen Nyboholmsskogen, Uddetorpsskogen, Järnsyssla, Eggby badplats och Istrum.

Beträffande skjutbanor och motorsportbanor, se GPF/GMF 14.5

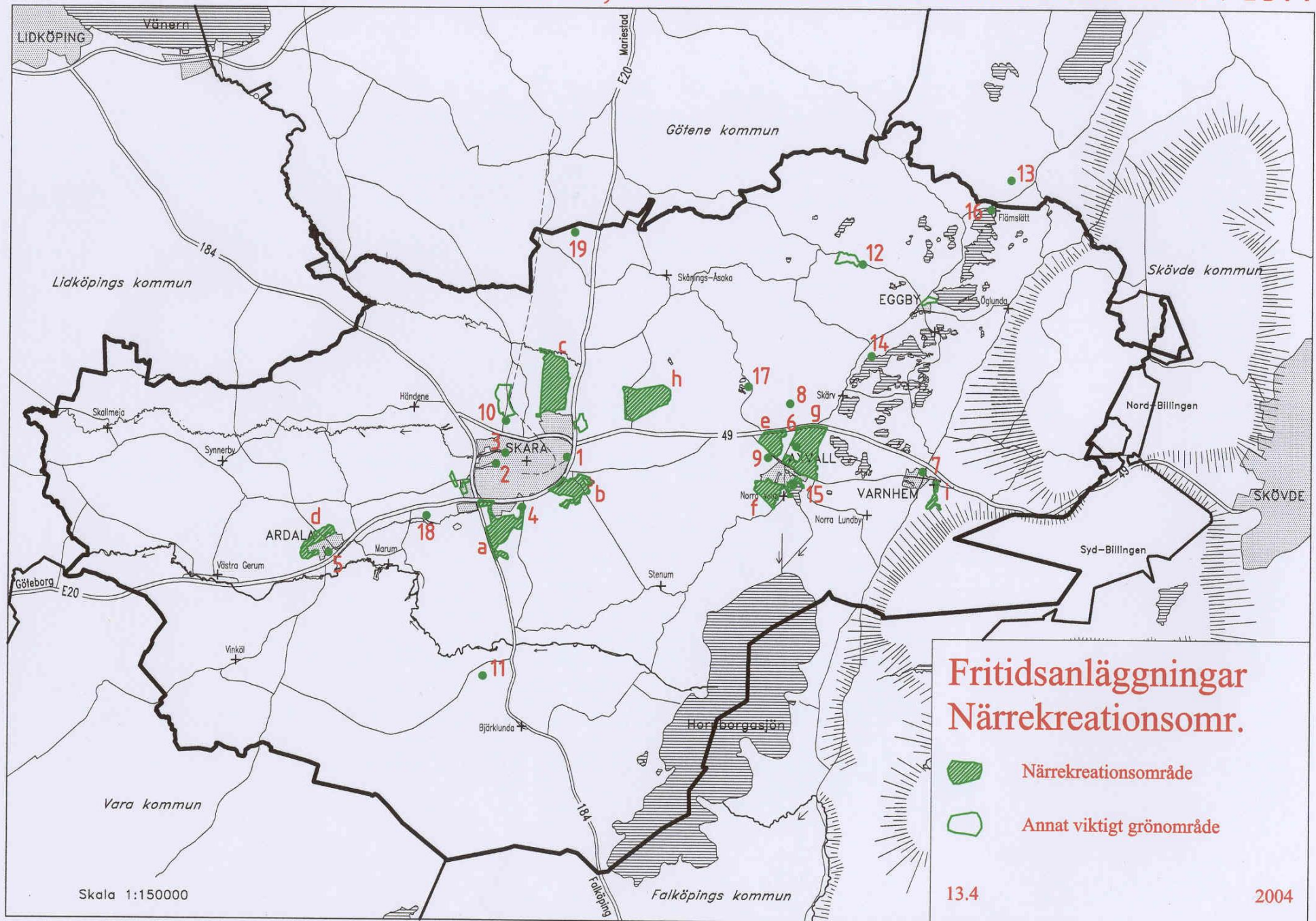
Skötsel av närrekreationsområden

I ett särskilt *samarbetsdokument*, under-tecknat 2005, uttrycker kommunen och skogsvårdsstyrelsen sina gemensamma ambitioner för skötsel och nyttjande av kommunens tätortsnära skogar och andra områden som är viktiga för friluftslivet.

Ytterligare information:

- Miljö- och byggnadskontoret
- Kultur- och fritidskontoret
- Barn- och utbildningskontoret
- Respektive förening

FRITIDSANLÄGGNINGAR, NÄRREKREATIONSOMRÅDEN 13.4



13.5 JAKT, FISKE

Jakt

Jakt och viltvård är en integrerad del av naturvården, och skall fungera som ett långsiktigt nyttjande av den förnyelsebara naturresursen vilt. Alla däggdjur och fåglar är i princip fredade, och jakt får endast ske i den omfattning och på det sätt som regleras i lagstiftningen. Varje markägare har jakträtten på sin mark, men kan helt eller delvis upplåta den till någon annan.

Sedan 1985 måste alla nya jägare avlägga jägarexamen, för att få inneha jaktvapen. I Sverige finns över 300 000 jägare, varav cirka 200 000 tillhör Svenska Jägareförbundet.

Inom området som ingår i den s k CW-listan över värdefulla våtmarker (se GPF/GMF 11.4) får blyhagel inte användas vid jakt. Förslag finns om totalförbud mot blyhagel, men det har visat sig svårt att finna alternativ som varken är för dyra eller skadar vapen eller sågverk (det senare gäller om t ex stålhagel fastnat i timret).

Beträffande skjutbanor se GPF/GMF 14.5.

Fiske

För samordning av jakt eller fiske kan, även tvångsvis om det skulle behövas, bildas vilt- eller fiskevårdsområden. I landet finns uppemot tvåusen fiskevårdsområden.

I Skara kommun finns följande fiskevårdsområden, se kartan.

1. **Bysjön, Eggbysjön, Vagnsjön och Skärvalången**
2. **Vingsjön**
3. **Flian Övre**
(Från Hornborgasjön till väg 184)
4. **Flian Herrtorp**
(Från 3 till gränsen mellan Munkatorp 1:5 och Ekgården 1:5)
5. **Flian Marum**
(Från 4 till gränsen mellan Ardala 1:2 och Blombacka 1:2)
6. **Flian Mellersta**
(Från 5 till Banevalla Kvarn)
7. **Flian Nedre**
(Från 6 till Bronäs i Lidköpings kommun)
8. **Flämsjön och Ämten**

Arrenderade fiskesjöar

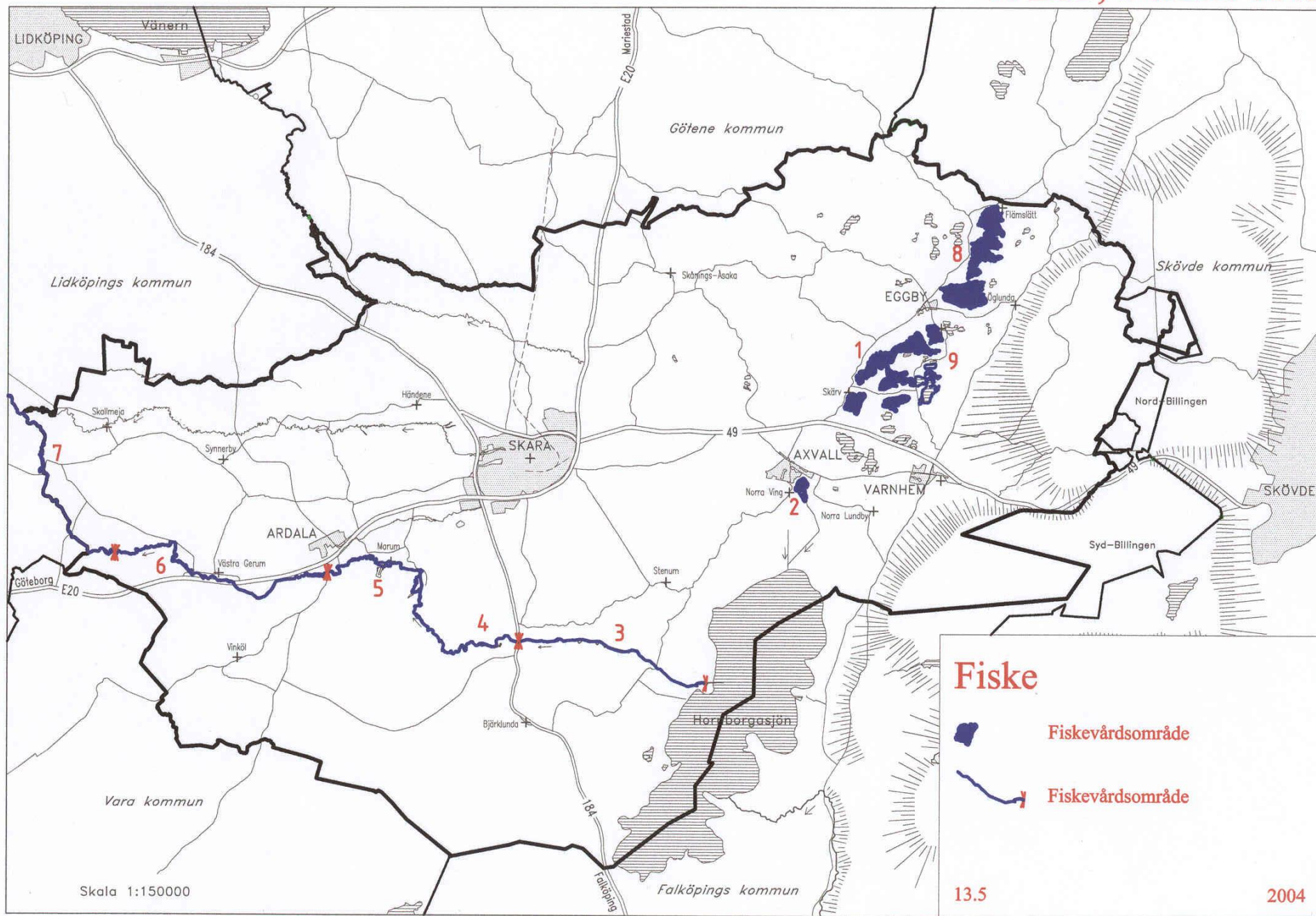
9. Höjentorps sjöar

I följande sjöar arrenderar Skövde Amatörfiskeklubb fiskerätten av staten: Bjuringen, Grönsjön, Hattsjön, Oomsjön, Stallsjön, Svartsjön, Säcksjön, Trädgårdssjön och Ängssjön. Fiskekort säljs inte.

Ytterligare information:

- Miljö- och byggnadskontoret
- Kultur- och fritidskontoret

JAKT, FISKE 13:5



13.6 ORIENTERINGS- OCH FRITIDSKARTOR

Orienteringskartor

För stora delar av kommunen finns detaljerade orienterings- och fritidskartor, utarbetade av idrottsföreningarna IK Gandvik eller Istrums IK. Kartornas primära syfte är att användas vid orienteringssport, men de är användbara för många former av friluftsliv och bör kunna få ännu bredare användning än idag.

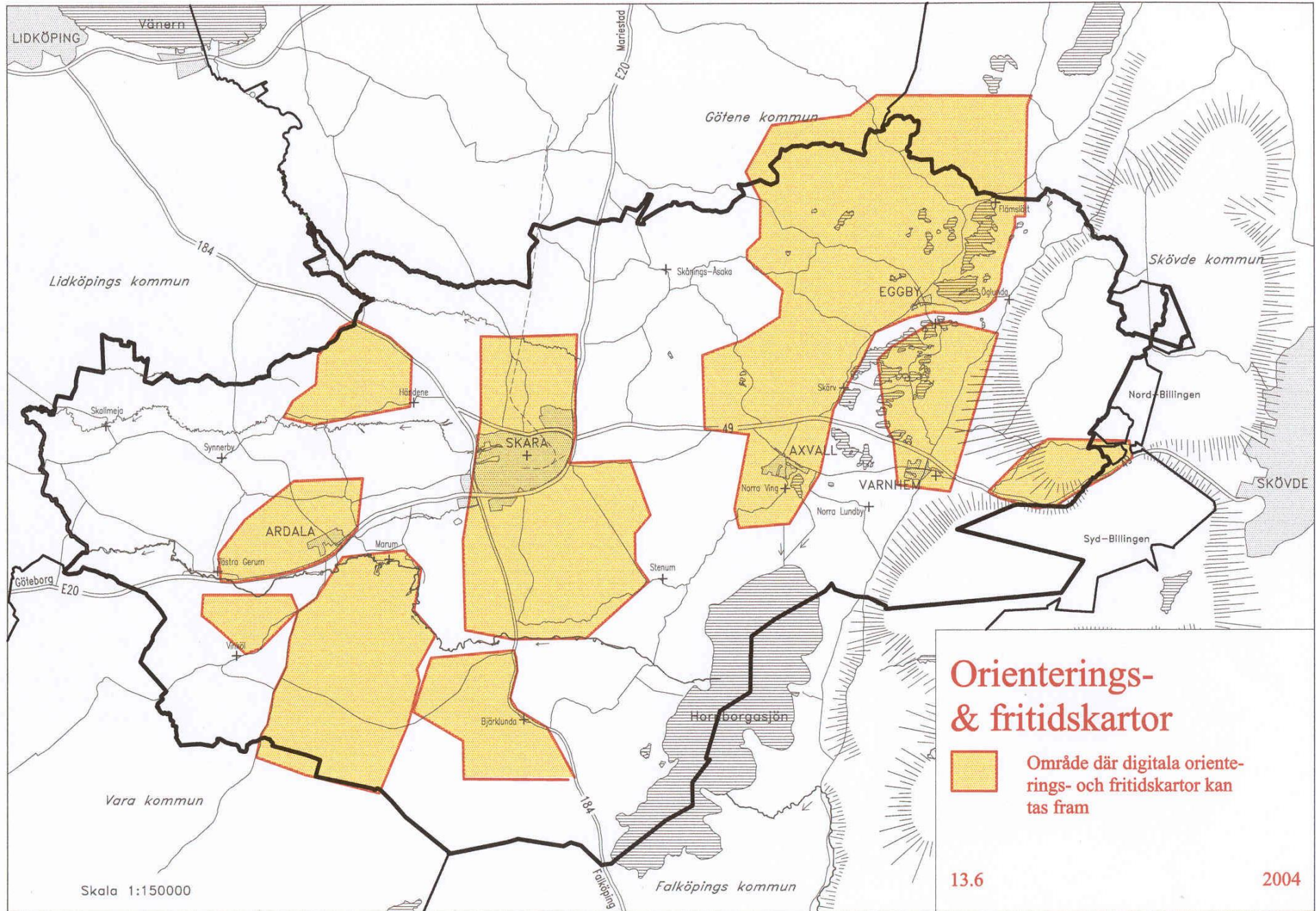
Att en karta utarbetats för ett visst område kan ses som indikation på att marken är värdefull för friluftslivet, framför allt naturligtvis för orientering.

Kartan visar de områden där aktuella kartor finns eller enkelt kan tas fram.

Ytterligare information:

- IK Gandvik
<http://www.svenskidrott.se/organisation.asp?OrgElementId=27433>
- Istrums SK <http://www.istrum.net>
- Kultur- och fritidskontoret
- Miljö- och byggnadskontoret

ORIENTERINGS- OCH FRITIDSKARTOR 13.6



13.7 TYSTA OMRÅDEN

Tystnad - ett mänskligt behov

Många menar att tillfällena av tystnad och stillhet är oerhört viktiga för vårt välbefinnande. De ökar vår förmåga att uppslukas av stunden, lyssna till kroppens budskap och bryta upp låsta tankemönster.

Tysta områden - en bristvara

Men det blir allt svårare att finna platser som inte är utsatta för buller, inte minst i närheten av större tätorter. Trafiken, särskilt vägtrafiken, är den största störningskällan men även bergtäkter, skjutbanor, överflygande flygplan och liknande sprider buller långt ut i naturen.

Dagens människor formligen dränks i ljud, och områden där man kan uppleva den totala tystnaden håller på att bli en mycket sällsynt och värdefull bristvara. Kännetecknande för ett tyst område är att dess attraktivitet i hög grad är knutet just till tystnaden, avskildheten, känslan av att vara långt från civilisationen. På lång sikt kan sådana områden bli attraktiva besöksmål, inte bara för den lokala befolkningen utan även för besökare från tätbefolkade områden på kontinenten.

Länsstyrelsens definition

I Västra Götaland har Länsstyrelsen 2001 gjort en första kartläggning av ”möjliga tysta miljöer” i länet. Definitionen på tyst område har satts utifrån en mycket låg ljudnivå från buller som kan betraktas som ”icke önskvärda” i en sådan tyst miljö. Det innebär en medelljudnivå för dag och natt som understiger 30 dBA från olika typer av samhällsbuller. Det motsvarar ungefär ljudet av en viskning på en meters håll.

GPF/GMF SEPTEMBER 2005

Det är ett mycket hårt krav, inte minst med tanke på att naturens egna ljud som vindbrus, lövprassel och fågelkvitter ofta når upp till 40 dBA eller högre. Och med tystnad menas inte frånvaro av naturens ljud. Tvärtom vill vi ju uppleva fåglarnas sång; det är en del av upplevelsen av en tyst miljö.

Kommunens bedömning:

Största möjliga Tystnad

Kartans redovisning av Tysta områden följer inte länsstyrelsens definition, utan är i huvudsak miljö- och byggnadskontorets bedömning. Den utgår från kunskaper och lokalkännedom på kontoret, samt hos t ex naturskyddsföreningens lokala avdelning. Denna subjektiva bedömning bör nå tillräckligt långt för att bedöma vad olika individer uppfattar som ”Tysta områden” i Skara kommun.

Istället för länsstyrelsens exakta definition, som sätter en gräns för tysta områden vid 30 dBA, anges tre områden där det är särskilt angeläget att bevara möjligheterna att uppleva tystnad dvs sträva efter ”Största möjliga tystnad”:

1. Rösjö Mosse

Rösjö mosse är Skaraborgs största myrkomplex, med stora ostörda mosseplan. Upplevelsen av att befinna sig i fullständigt orörd natur är mycket stark både på mossen och vid Rösjön.

2. Hornborgasjön med omgivningar

Hornborgasjön är en av Europas främsta fågelsjöar. I naturreservatet ingår inte bara själva sjön utan även

strandområden och omgivande marker som är viktiga både för upplevelsen av sjön och för dess ekologi. Trots att sjön knappast kan betecknas som orörd natur, upplevs den ofta så av många internationella besökare.

3. Sydbillingen

Sydbillingen rymmer ett komplex av myr- och skogsmarker, som utvecklas mot urskog. Det saknar anordningar för friluftsliv, och är delvis mycket svårtillgängligt. Upplevelsen av fullständigt orörd och tyst natur är starkare här än någon annanstans i kommunen.

Ytterligare information:

- Miljö- och byggnadskontoret
- Tysta områden i Västra Götalands län. Länsstyrelsen 2001:18.
- Ljudkvalitet i natur- och kulturmiljöer – Förslag till mått, mätetal och inventeringsmetod. Naturvårdsverket m fl 2002.

TYSTA OMRÅDEN 13.7

