

KULTURMILJÖ 12



- 12.1 [Kulturmiljövård:](#)
[Riksintresse](#)
- 12.2 [Kulturhistoriskt värdefulla miljöer](#)
- 12.3 [Kulturhistoriskt värdefulla byggnader](#)
- 12.4 [Byggnadsminnen, kyrkor](#)
- 12.5 [Fornlämningsmiljöer, fornlämningar](#)
- 12.6 [Kulturhistoriskt värdefulla vägar, Artrika vägkanter](#)

12.1 KULTURMILJÖVÅRD: RIKSINTRESSE

Bakgrund

Som uppföljning av den fysiska riksplaneringen (GPF/GMF 2.2) beslutade Riksantikvarieämbetet 1987 att vissa områden i dåvarande Skaraborgs län var av riksintresse för kulturmiljövården. En precisering gjordes 1996. Skyddet bekräftas i miljöbalken som säger att områden av riksintresse skall skyddas mot åtgärder som påtagligt kan skada kulturmiljön.

R14 Ledsjö/Vättlösa/Istrum/Lerdala

R14 är en av Skaraborgs mest omfattande fornlämningsmiljöer med platser för lågteknisk järnframställning. Ligger huvudsakligen i Götene kommun.

R25 Skara centrum

Att Skara stadskärna är av riksintresse motiveras av att Skara är stiftsstad med rötter i 1000-talet och centrum i en rik jordbruksbygd, med dominerande domkyrkomiljö och bevarat medeltida stadsplanemönster. Gatunätet, de medeltida infartsvägarna, kyrko- & skolstadens karaktärsbyggnader, den småskaliga sekelskiftesbebyggelsen, miljön kring f d veterinarinrättningen och det medeltida kulturlagret är uttryck för riksintresset.

R26 Brunsbo storäng

Brunsbo äng är en fornlämningsmiljö som ovanligt tydligt visar landskapets och bebyggelsens förändringar. Den har haft stor betydelse för tolkning av bylandskapets framväxt i regionen och andra delar av landet. Området är ett av landets bästa exempel på fossilt odlingslandskap från järnålder och medeltid. Här finns ett rikt

fornlämningsområde med gravfält och några spridda gravar. Till områdets historiska sammanhang hör även Brunsbo biskopsgård, med rötter i 1400-talet.

R 100 Kambrosilurområdet

Kambrosilurområdet är en stor kulturhistorisk region kring platåbergen som speglar viktiga skeden i landets agrara och förindustriella landsbygdshistoria, från jordbrukande stenålder till 17- och 1800-talens agrara revolution. Området, med tyngdpunkt i Falbygden, har mycket höga pedagogiska och vetenskapliga värden. I 1996 års beslut har dess höga status bekräftats. I detta område ingår följande fyra delar:

1. Axevalla hed (f d R27)

I Axevallaområdet finns betydande anläggningar från länets försvarspolitiska historia, såväl lämningarna efter Axevalla hus som den stora exercisplatsen och dess bebyggelse.

2. Valle (f d R28)

Valle är ett mycket rikt sammansatt område där lämningar från bronsålder, järnålder och nyare tid visar hur människor bott och levat under mycket lång tid. Fornlämningsrikedomen gör det till ett av Skaraborgs viktigaste bronsåldersområden. Det ålderdomliga kulturlandskapet med ängar, hagar, fossil åkermark, byar och gårdar gör Valle till en kulturhistoriskt värdefull enhet. Öglunda kyrkomiljö och Höjentorps herrgårdsmiljö höjer värdet ytterligare.

3. Varnhem (f d R29)

Varnhemsområdet är en mycket rikt sammansatt kulturhistorisk miljö med lång kontinuitet, där olika tiders markanvändning lämnat tydliga spår. Värdefullast är kyrkan och klostret som är landets bäst bevarade cistercienseranläggning. Området är rikt på fornlämningar framförallt från brons- och järnålder. Gravfältet vid Amundtorp söder om Varnhem hör till regionens mest monumentala. I området finns såväl äldre bybildningar och utflyttade gårdar som rika exempel på 1800-talets torpbebyggelse.

4. Broddetorp/Bolum/Sätuna/Hornborga (f d R42)

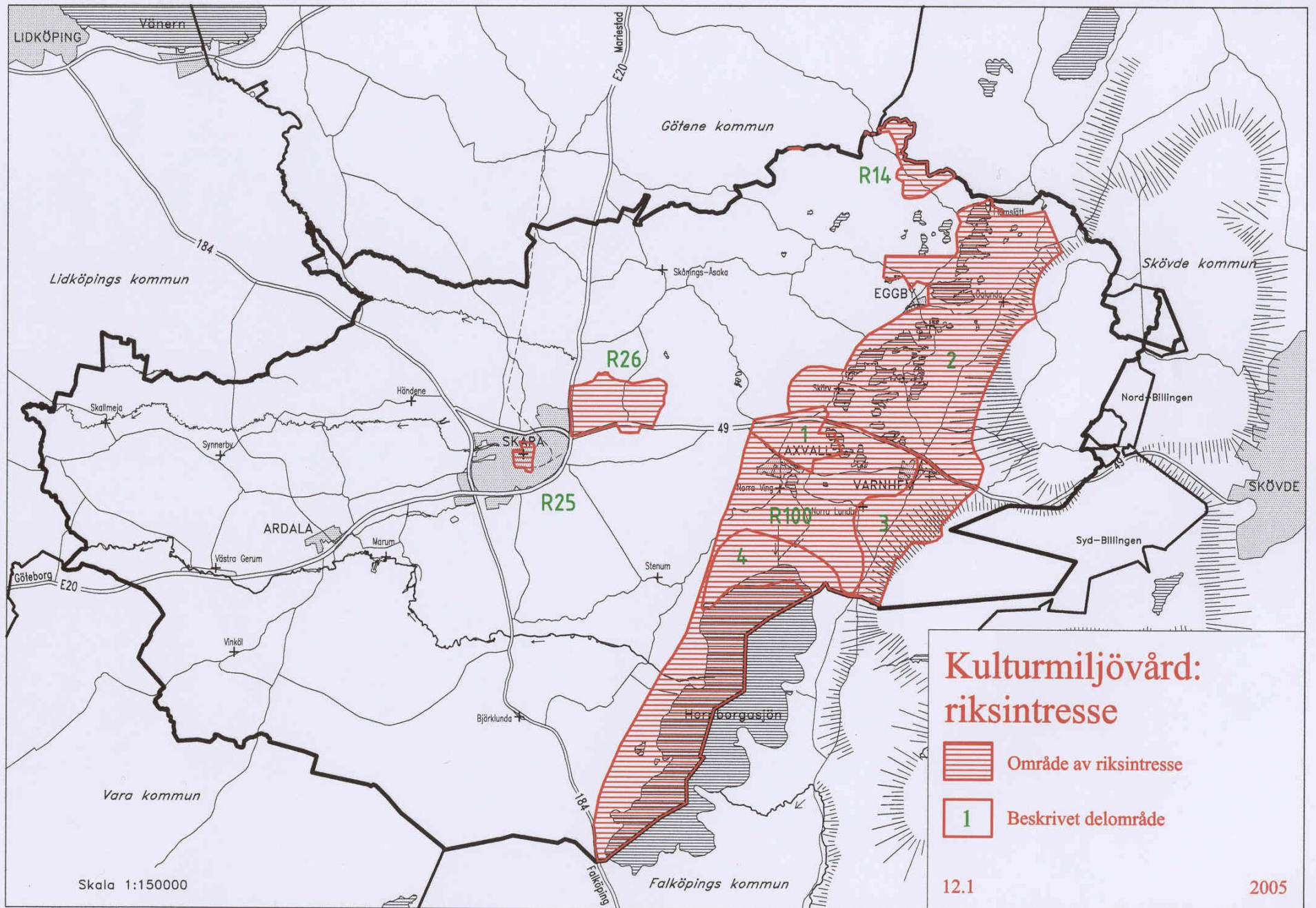
Detta område ligger huvudsakligen i Falköpings kommun. Här finns en tät koncentration av bebyggelseämnen ända sedan äldre stenålder, bl a med Skaraborgs äldsta boplatser. Området är näringsgeografiskt intressant p g a sitt läge mellan Billingen och Hornborgasjön och sin långa kontinuitet som jordbruksbygd.

R14 etc är Länsstyrelsens och Riksantikvarieämbetets beteckningar, och får inte förväxla med områdesbeteckningarna i översiktsplanens R-avsnitt och på karta 3.

Ytterligare information:

- Miljö- och byggnadskontoret.
- Länsstyrelsen.
- Länsstyrelsens missiv 1988-02-16, 1988-03-30.
- RAÄ:s beslut 27 augusti 1996.

KULTURMILJÖVÅRD: RIKSINTRESSE 12.1



12.2 KULTURHISTORISKT VÄRDEFULLA MILJÖER

Bakgrund

På uppdrag av Skara kommun gjorde dåvarande länsmuséet år 1979-82 en kulturhistorisk inventering av hela kommunen utom Skara tätort. 29 områden med särskilt värdefulla bebyggelse- och fornlämningsmiljöer samt 338 fastigheter valdes ut, och beskrevs i ord och bild.

Rapporten *Skara kommun Kulturhistorisk inventering* gavs ut 1983. 1989 gjordes en viss komplettering och precisering.

Värdefulla områden

Kartan visar de kulturhistoriskt värdefulla *bebyggelseområden* som pekades ut vid inventeringen. De enskilda *byggnaderna* redovisas på karta 12.3, och *fornlämningsmiljöerna* på karta 12.5.

Urvalet av byggnader har styrts av ett ”historiskt betraktelsesätt” där ett mål har varit att söka det som är eller varit typiskt för bygden. I detta ingår givetvis bondgårdar, torp och andra jordbruksanläggningar men också industriella anläggningar, skolhus, missionshus, handelsbodas etc.

På grund av områdenas miljövärden bör bestämmelserna i PBL (plan- och bygglagen) 3:12 och 3:13 om skydd mot förvanskning och krav på underhåll vara särskilt tillämpliga. Därtill gäller de generella varsamhetskraven i PBL 3:10.

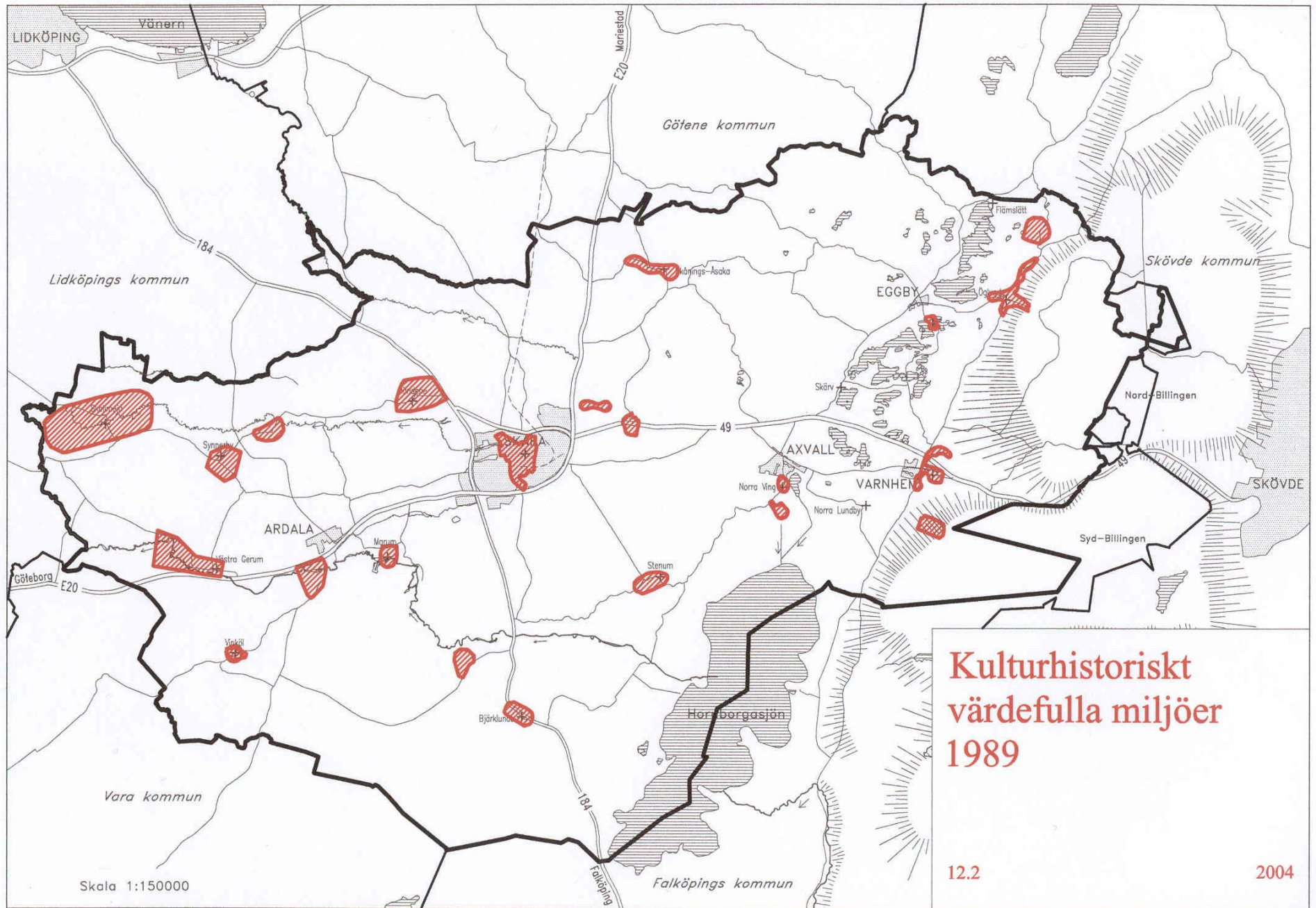
Biotopskyddade kulturlämningar

Även stengärdesgårdar, alléer, åkerholmar, odlingsrösen mm har mycket stor betydelse för dessa miljöer. De är numera skyddade enligt bestämmelserna om biotopskydd i 7 kap 11§ miljöbalken, se GPF/GMF 11.13.

Ytterligare information:

- Miljö- och byggnadskontoret.
- Västergötlands museum.
- Bebyggelseinventering i centrala Skara 1970-71. Länsmuséet 1977.
- Den 1000-åriga domkyrkomiljön i Skara. Christina Ryd 1981.
- Skara kommun. Kulturhistorisk inventering. Länsmuséet 1983.
- Bygd att vårda - en tidning om bebyggelse, landskap och historia. Stadsarkitektkontoret 1989.
- Precisering av vissa värdefulla bebyggelseområden. Arbetsmaterial Stadsarkitektkontoret 1989.

KULTURHISTORISKT VÄRDEFULLA MILJÖER 12.2



12.3 KULTURHISTORISKT VÄRDEFULLA BYGGNADER

Bakgrund

På uppdrag av Skara kommun gjorde dåvarande länsmuséet under år 1979-1982 en kulturhistorisk inventering av hela kommunen, utom Skara tätort. Rapporten *Skara kommun Kulturhistorisk inventering* gavs ut 1983. 1989 gjordes en viss komplettering.

Värdefulla byggnader

I inventeringen valde man ut 338 fastigheter med kulturhistoriskt värdefulla byggnader. Kartan ger en översiktlig bild av hur fastigheterna är fördelade i kommunen. Varje ring representerar en fastighet.

På grund av kartans skala går det knappast att läsa ut exakt vilka fastigheter som ingår. Den som vill få mer exakta uppgifter får läsa inventeringen, eller vända sig till miljö- och byggnadskontoret eller muséet.

I inventeringen beskrivs samtliga fastigheter kortfattat i både ord och bild. På grund av byggnadernas miljövärden är bestämmelserna i PBL (plan- och bygglagen) 3:12 och 3:13 om skydd mot förvanskning och krav på underhåll särskilt tillämpliga. Därtill gäller de generella varsamhetskraven i PBL 3.10.

Kommunens kulturhistoriskt värdefulla områden redovisas i GPF/GMF 12.2, där också inventeringen beskrivs närmare.

Vad hände sedan?

Det har gått mer än tjugo år sedan inventeringen gjordes, och förändringar har naturligtvis skett. Några byggnader har rivits, andra har förfallit eller förvanskats. Men betydligt fler har vårdats och underhållits med både varsamhet och kunskap, ofta med stöd och uppmuntran av att byggnaden funnits med i inventeringen. Till största delen är inventeringen fortfarande aktuell, och någon ny har ännu inte gjorts.

Gårdar i Västergötland 2004

I rapporten *Gårdar i Västergötland 2004* beskrivs totalt 95 bebyggelsehistoriskt värdefulla gårdar i Västergötland, varav fyra i Skara kommun.

Skara tätort

Byggnaderna i Skara tätort redovisas inte här. Den som söker information om Skaras bebyggelse hänvisas till litteratur som listas under rubriken Ytterligare information nedan, eller till miljö- och byggnadskontoret och muséet.

Många detaljplaner innehåller detaljerad information om den bebyggelse som omfattas av planen.

K-märkta hus?

Många uppfattar byggnaderna i 1983 års inventering som "K-märkta". Men formellt sett är inga hus K-märkta. Det är ett gammalt men seglivat begrepp, som i dagligt tal används om hus av kulturhistoriskt intresse vare sig de är skyddade eller inte. Bakgrunden är

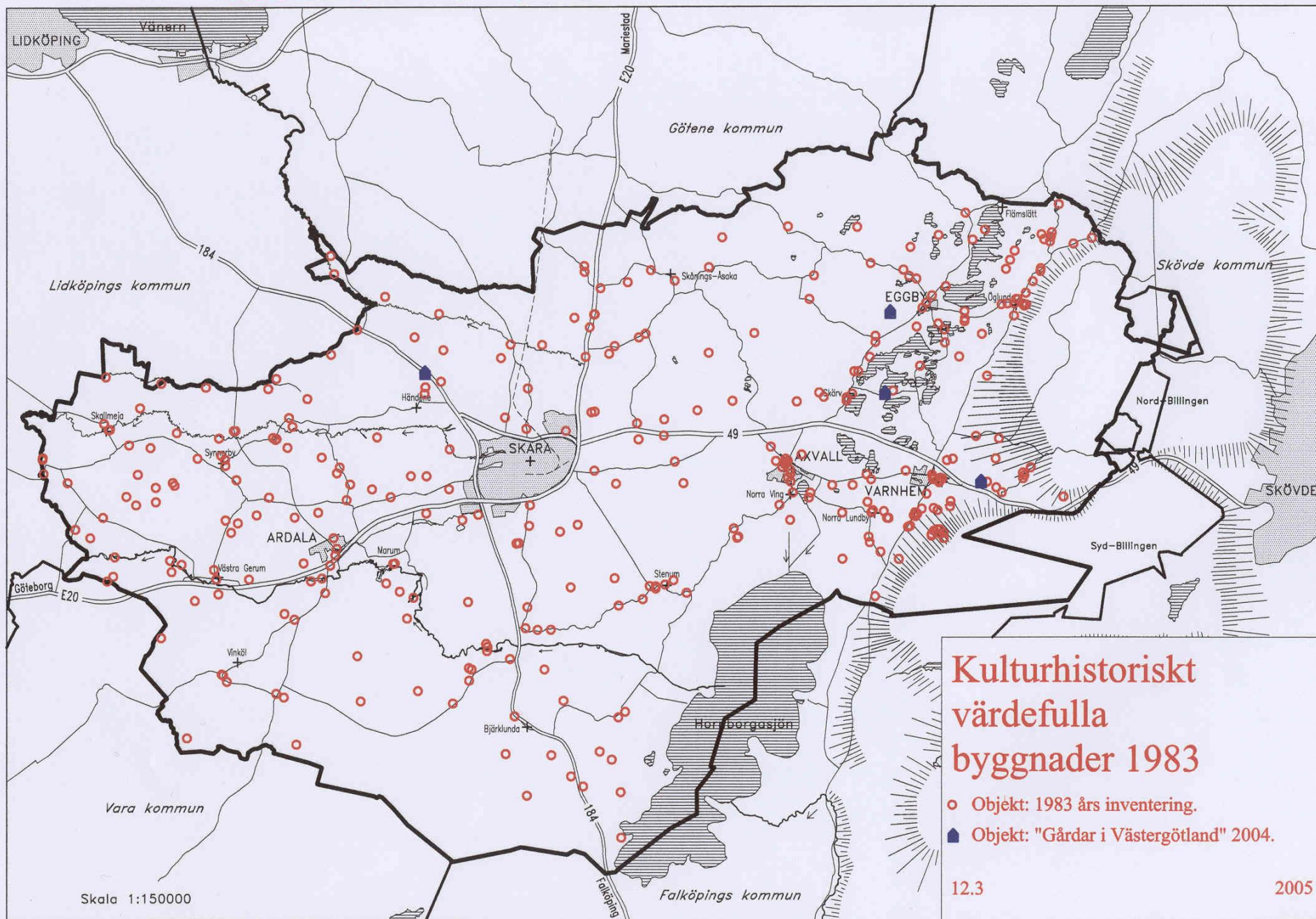
sannolikt att byggnadsminnen betecknades "K" på äldre kartor.

I plan- och bygglagstiftningen betecknas kulturminnesskyddade objekt q eller Q, varför en mer korrekt benämning kan vara "q-märkt". Även bokstaven k används sedan några år men som "varsamhetsbestämmelse".

Ytterligare information:

- Miljö- och byggnadskontoret
- Västergötlands museum
- Bebyggelseinventering i centrala Skara 1970-71. Länsmuséet 1977.
- Skara kommun. Kulturhistorisk inventering. Skaraborgs länsmuseum 1983.
- Skara tätort. Bebyggelsehistorisk inventering. Stadsarkitektkontoret 1985.
- Bygd att vårda – en tidning om bebyggelse, landskap och historia. Stadsarkitektkontoret 1989.
- Gårdar i Västergötland – en bebyggelsehistorisk översikt. Västergötlands museum m fl 2004.

KULTURHISTORISKT VÄRDEFULLA BYGGNADER 12.3



12.4 BYGGNADSMINNEN, KYRKOR

Byggnadsminnen

”En byggnad som är synnerligen märklig genom sitt kulturhistoriska värde eller som ingår i ett kulturhistoriskt synnerligen märkligt bebyggelseområde får förklaras för byggnadsminne av länsstyrelsen (...)”
(ur kulturminneslagen 3 kap 1§)

Lagen skiljer på ”byggnadsminnen” och ”statliga byggnadsminnen” (f d byggnadsminnesmärken) men det har i praktiken mycket liten betydelse.

Byggnadsminnen i Skara kommun

I Skara kommun finns följande byggnadsminnen/statliga byggnadsminnen (vi skiljer dem i detta sammanhang inte åt). Årtalen anger året då byggnaden blev byggnadsminne, respektive då beslutet ändrats eller kompletterats.

- A. Brunsbo gamla biskopsgård (1965)
- B. Brandmuséet i Skara (1964)
- C. Rådhuset i Skara (1964)
- D. Dagsnäs´ slotts huvudbyggnad och flygelbyggnader (1981)
- E. Stift- och Landsbibliotekets äldre byggnad i Skara (1935, 1979)
- F. Gamla vattentornet i Skara (1995)
- G. Domkapitelhuset i Skara (1935, 2001)
- H. Höjentorps kungsgård (1935, 1993)
- I. Torps f d ryttmästarboställe (1943, 1944, 1995)
- K. Veterinärinrättningen i Skara; fem byggnader (1993, 1995)

Kyrkliga kulturminnen

”Kyrkobyggnader som är uppförda och kyrkotomter som har tillkommit före utgången av år 1939 får inte på något väsentligt sätt ändras utan tillstånd av riksantikvarieämbetet (...)” (ur kulturminneslagen 4 kap 3§)

Kyrkobyggnader och kyrkotomter skall vårdas och underhållas så att deras kulturhistoriska värde inte minskas och deras utseende eller karaktär inte förvanskas. Som kyrkobyggnad räknas byggnad som före år 2000 invigts för Svenska Kyrkans gudstjänst, och som ägts eller förvaltats av Svenska Kyrkan.

Kyrkor i Skara kommun

I Skara kommun är följande kyrkobyggnader uppförda före 1940 och alltså skyddade enligt kulturminneslagen (se kartan):

1. Skara Domkyrka
2. Varnhems Klosterkyrka
3. Västra Gerum
4. Vinköl
5. Marum
6. Händene
7. Skånings Åsaka
8. Bjärklunda
9. Norra Lundby
10. Istrums kapell
11. Eggby
12. Öglunda
13. Norra Ving
14. Stenum
15. Skallmeja
16. Synnerby
17. Skärv

Kyrka byggd efter 1939

18. Flämslätt (uppförd 1959)
Därutöver är, som nämns ovan, kyrkogårdar och begravningsplatser skyddade.

En kuriositet är att Istrums kapell formellt sett fortfarande är kyrkobyggnad enligt lagen, trots att den tagits ur bruk som kyrka, sålts och används som bostad.

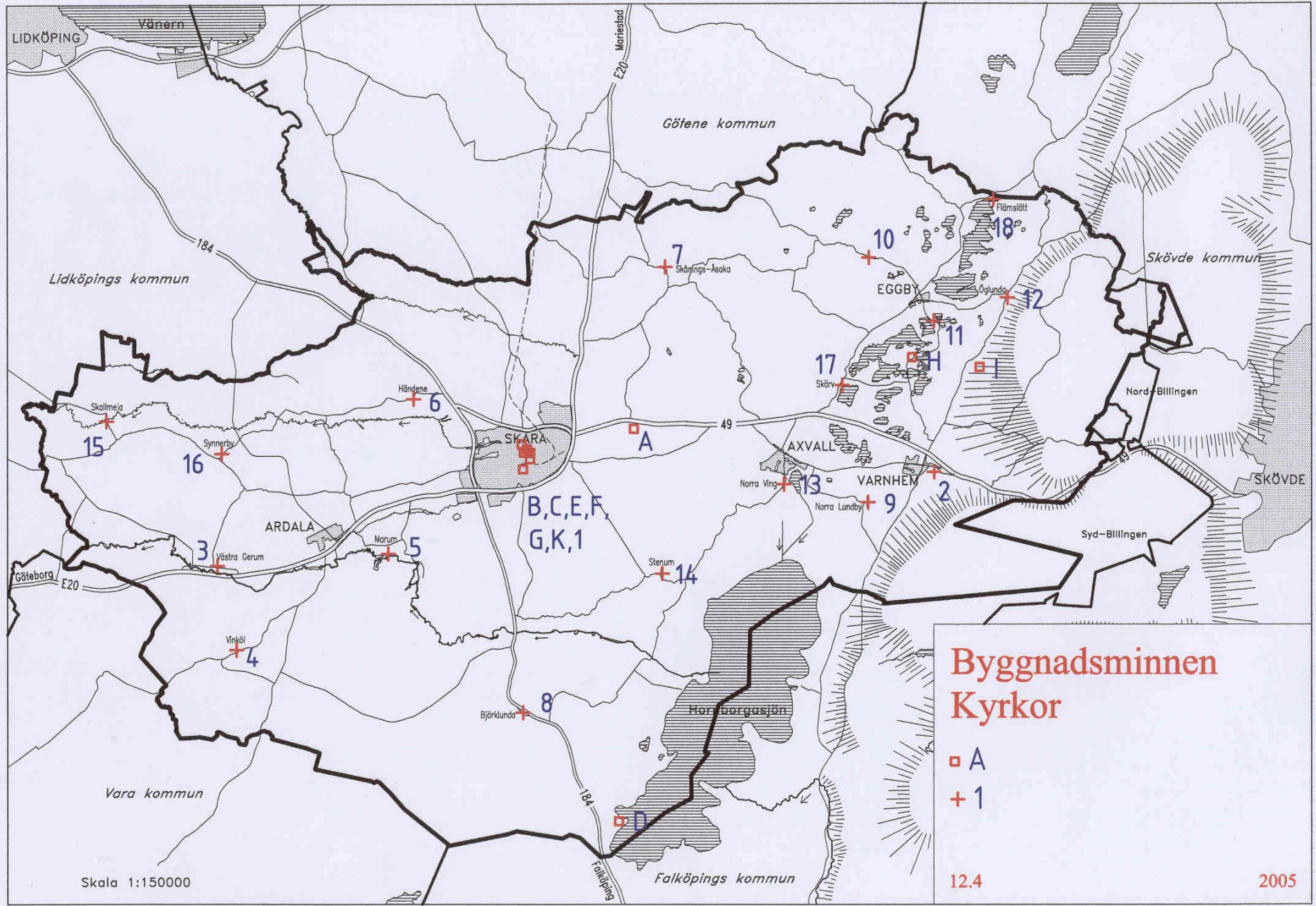
Industriminnen

I Arkitekturmuséets bok ”Industriminnen” 1978 ingår två objekt i Skara nämligen det gamla vattentornet och det f d bryggeriet. Boken är en inofficiell sammanställning av uppemot 300 svenska byggnader och miljöer som har något viktigt att berätta om arbetets villkor i gångna tider.

Ytterligare information:

- Miljö- och byggnadskontoret
- Förteckning över byggnadsminnesmärken. Riksantikvarieämbetet 1976.
- Kulturvårdsplanering underlagsmaterial. Rapport 18/79. Länsstyrelsen 1979.
- Industriminnen. Arkitekturmuséet 1979.
- Byggnadsminnen 1961-1978. Riksantikvarieämbetet 1981.
- Byggnadsminnen 1978-1988. Riksantikvarieämbetet 1989.
- Byggnadsminnen i Skaraborg. Skriftserie utgiven av länsstyrelsen och länsmuséet.
- www.o.lst.se Länsstyrelsen i Västra Götaland.

BYGGNADSMINNET, KYRKOR 12.4



12.5 FORNLÄMNINGSMILJÖER, FORNLÄMNINGAR

Fornlämningssmiljöer

Kartan visar *fornlämningssmiljöer* där inte bara enstaka fornlämningar är av intresse, utan även deras förhållande till varandra och omgivningen. Redovisningen utgår i huvudsak från inventeringen 1983.

1. **Skara stadskärna:** Kulturlagret, dvs det övre markskikt som innehåller lämningar från medeltidsstaden, är fast fornlämning. I området, vars gräns senast tolkats av Länsstyrelsen 1990, ingår lämningarna efter borgen Gälakvist.

Hospitalet: Medeltida lämningar inom Hospitalsgårdens industriområde, bl a efter institution för vård av leprasjuka.

2. **Järnsyssla-Brunso:** Ett rikt och märkligt område med ca 100 förhistoriska gravar och ett unikt åkerlandskap från järnålder och medeltid.

3. **Mosstorp:** Bl a 15 järnåldersgravar.

4. **Götala:** Omfattar den sk Tempel-backen, 43 gravar och det gamla vadet Stora Taskevadet. Områdets avgränsning och status är f n (maj 2005) omdiskuterade.

5. **Stålberga:** Åsrygg med gravar, rester av gammalt åkerlandskap samt ett flyttblock med älvkvarnar.

6. **Skånings-Åsaka:** Kulturlandskap med stensättningar och andra gravar från järnåldern, en älvkvarnsten mm.

7. **Tubbetorp:** En liten fornlämningskoncentration på en nord-sydlig ås.

8. **Öster om Sommarlands camping:** Ett antal isolerade rösen & stensättningar.

9. **Lycke-Bränningsholm:** Rester av järnåldersgravfält.

10. **Bjärka-Dagsnäs:** Ett tjugotal järnåldersgravar. Bjärka kyrkoruin. Dagsnäsparkens inflyttade runstenar.

11. **Norra Ving:** Talrika rester av fossilt odlingslandskap (Vingängen). Gravarna från

järnåldern, ev också bronsåldern. Stenåldersboplatser.

12. **Axevalle hed, Axevalle hus:** Militära lämningar. Rester av Axevalle hus med befästningsanläggningar. Gravarna.

13. **Skärv:** Talrika förhistoriska lämningar. Gravfält. Ålderdomligt odlingslandskap.

14. **Nordväst om Egby:** Vacker ås med fornlämningar av bronsålderstyp. Älvkvarnar, fångstgrop.

15. **Norr om Egby kyrkby:** Ett av kommunens största gravfält. Innehåller idag 125 låga högar, men har varit mycket större.

16. **Öglunda-Såntorp:** Drygt 30 fornlämnings-lokaler bl a flera gravfält. I området ingår bl a gravfältet vid Såntorp, som beskrevs så sent som 2004 och som kan vara Skaras största.

17. **Höjentorp:** Slottsruin, stensättningar, grav-högar mm.

18. **Torp:** Spridda lämningar från brons- och järnåldern.

19. **Varnhem:** Drygt 130 förhistoriska gravar från sten-, brons- och järnålder. Senare lämningar är bl a Varnhems kloster och Skarke kyrkoruin. I området ingår ett gränsbestämt fornlämningsområde i anslutning till klostert kyrkan.

20. **Norra Lundby, Amundtorp - Rökstorp, Lycke:** Slätten vid Norra Lundby innehåller rester av en stor fornlämningskoncentration. Vid Amundtorp finns skeppssättningar m fl lämningar i vackert läge på Billingsluttningen. Vid Lycke finns ett gravfält med röse, domarring, bautasten och stensättningar.

21. **Istrum-Lerdala:** Del av större riksintressant område med platser för lågteknisk järnframställning.

Enstaka viktiga fornlämningar

Kartan anger även det ungefärliga läget för några av kommunens mest uppseendeväckande *enstaka* fornlämningar:

22. Härlunda-Skultum: gravfält med domarringar.

23. Simmatorp: Stensättning.

24. Finnatorp: Märklig stensättning, hög och stensträng.

25. Östtomten: Två stensättningar samt älvkvarnsförekomst.

26. Västtomten: Mindre gravfält.

27. Romlycke: Två bronsåldersrösen.

28. Tubbetorp: Två hällkistor.

29. Skelycke: Gravfält och domarring.

30. Skelycke: Hällkista.

31. Ardala-Flan: Tvårummig hällkista.

32. Synnerby kyrkogård. Runsten.

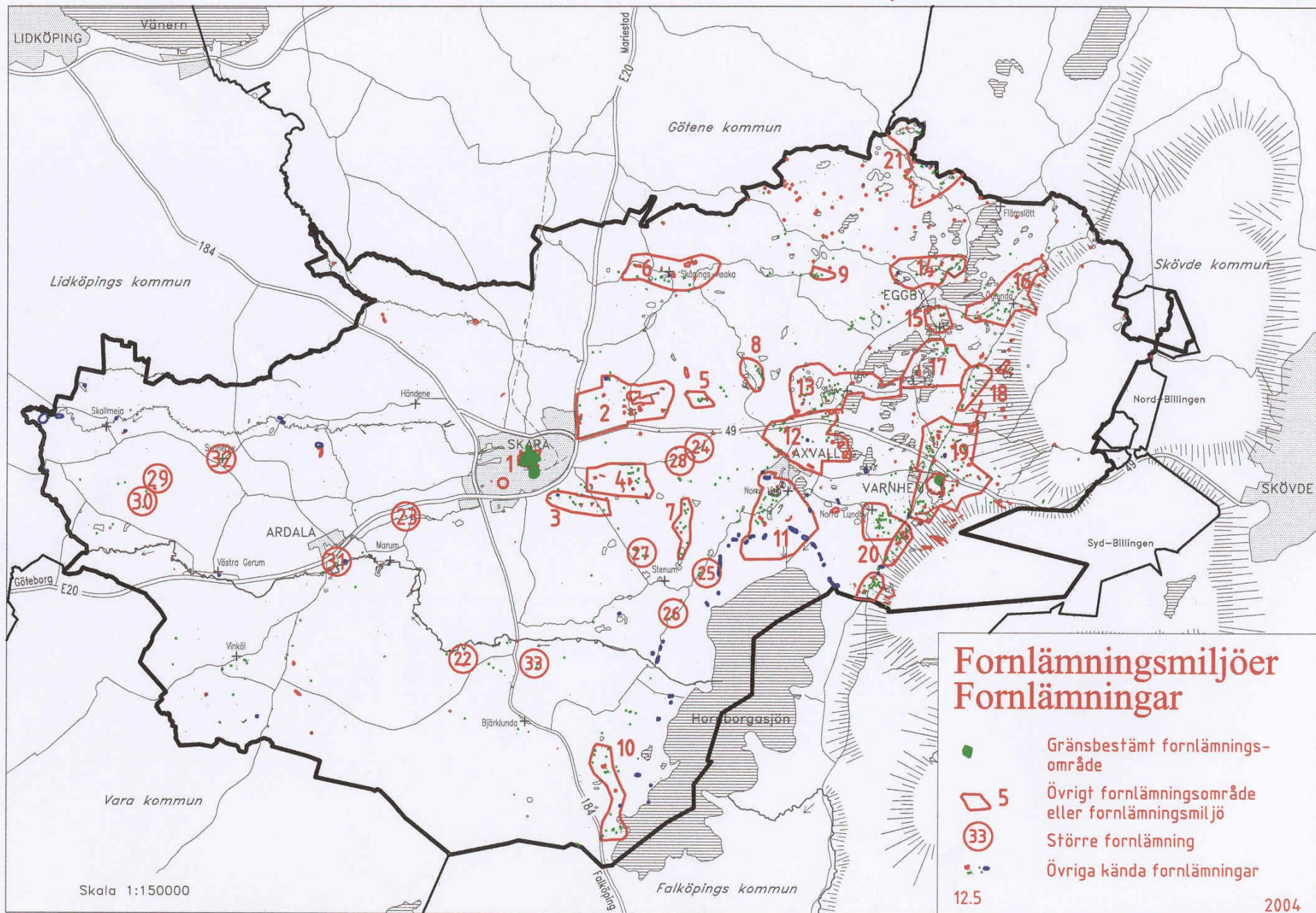
33. Härlunda-Skrelunda: tretrummig hällkista och älvkvarnsförekomst.

Områden av *riksintresse* beskrivs även i GPF/GMF 12.1.

Ytterligare information:

- Kulturvårdsplanering. Underlagsmaterial. Länsstyrelsen, rapport 18/79.
- Medeltidsstaden 24: Skara. RAÄ och Statens historiska museer 1980.
- Skara kommun. Kulturhistorisk inventering. Skaraborgs länsmuseum 1983.
- Skaraborgs länsmuseums rapport 1990:9 avseende Oxen 35 (Hospitalet).
- Gränsbestämt fornlämningsområde kring Varnhems klosteruin. Länsstyrelsens beslut den 30 januari 1996.
- Lundström, Inga & Claes Theliander: Såntorp. Ett gravfält i Västergötland från förromersk järnålder till tidig medeltid. Göteborg: Institutionen för arkeologi 2004.

FORNLÄMNINGSMILJÖER, FORNLÄMNINGAR 12.5



Fornlämningssmiljöer Fornlämningar

- Gränsbestämt fornlämningsområde
- 5 Övrigt fornlämningsområde eller fornlämningsmiljö
- 33 Större fornlämning
- Övriga kända fornlämningar

12.5

2004

12.6 KULTURHISTORISKT VÄRDEFULLA VÄGAR

Bakgrund och syfte

Vägverket Region Väst och dåvarande länsstyrelsen i Skaraborg drev i mitten av 1990-talet projektet "Kultur på väg" i länet. Syftet med projektet var att

- inventera, registrera och dokumentera kultur- och naturvärden som är knutna till det mindre vägnätet i Skaraborg,
- uppmärksamma väghållare, projektledare, vägverksanställda, vägsamfälligheter, entreprenörer och allmänhet på de mindre vägarnas natur- och kulturvärden,
- upprätta en prioriteringslista beträffande särskilt värdefulla vägsträckor genom konsekvent värdeklassning av inventerade objekt,
- underlätta planeringen av förbättringsarbeten rörande det mindre vägnätet och förbättra nuvarande rutiner beträffande bedömningen av natur- och kulturvärden,
- i tryckt form presentera ett regionalt planeringsunderlag beträffande särskilt bevarandevärda vägmiljöer i Skaraborg, samt
- upprätta bevaranderekommendationer till underlag för framtida drifts- och underhållsplaner.

Klassificering

De vägar som bedömts ha särskilt stora kultur- och naturvärden har delats in i tre klasser, med följande rekommendationer.

Klass I-vägar

Klass I-vägar har "högsta" värde. För dessa bör gälla att inga åtgärder som kan medföra förändring av vägens egenskaper

och särdrag, inklusive vägkroppens utseende, tillåts. Klass I-grusvägar skall bibehållas som grusvägar så långt det är möjligt. Beläggning bör endast övervägas under förutsättning att åtgärden inte innebär förändring av vägkroppens höjd och bredd. Underhåll skall syfta till att bevara vägens egenskaper och särdrag. Vägområdet skall skyddas från åtgärder som kan ha negativ inverkan på vägens karaktär. Värdefulla objekt i vägområdet bevaras.

Klass II-vägar

Klass II-vägar har "mycket högt" värde. För klass II-vägar ges ett visst utrymme för eventuell förändring. Vägdragningen och dess läge i landskapet skall dock inte röras. Text beläggning och mindre justeringar av vägkroppens nivå kan alltså bedömas som godtagbara förändringar. Bedömningar görs från fall till fall. Genuina äldre dragningar och passager som finns kvar är mycket viktiga att värna om. Stor hänsyn och varsamhet visas vägens, vägområdets och väglandskapets egenskaper och särdrag.

Klass III-vägar

Klass III-vägar har "høgt" värde. För klass III-vägar finns större utrymme för förändringar. De mer varsamma vägombyggnader som gjorts på senare år text Läckövägen bör då vara vägledande. Viktigt är att göra avvägningar från fall till fall. Genuina äldre dragningar och passager som finns kvar är mycket viktiga att värna om. Hänsyn och varsamhet visas vägens, vägområdets och väglandskapets egenskaper och särdrag.

Vackra och artrika vägkanter

Som en del i Agenda 21-arbetet redovisade vägverket 1994 ett program för skötsel av vägkanter. Enligt programmet fick vägverket regionalt i uppdrag att inventera och kategorisera de värdefullaste artrika vägkanterna. I inventeringen valde man ut 38 vägsträckor i Skaraborg och tre i Skara kommun som "platser där man kan finna artrika vägkanter", och som skall skötas med särskild hänsyn till den biologiska mångfalden. De tre platserna är väg 2749 mellan Eggby och Öglunda, väg 2747 vid Eahagens naturreservat samt väg 2670 cirka 5 km söder om Ardala.

Kartredovisning

Av kartan framgår de kulturhistoriskt värdefulla vägar och artrika vägkanter som pekats ut i Skara kommun.

Ytterligare information:

- Länsstyrelsen.
- Miljö- och byggnadskontoret.
- Vackra och artrika vägkanter; Skaraborgs län. En miljörapport från Vägverket Region Väst (folder).
- Artrikare vägkanter – en idéskrift. Vägverket 1997.
- Kultur på väg i Skaraborg. Länsstyrelsen i Skaraborg och Vägverket Region Väst 1997.
- Vägplan för Skara kommun. Miljö- och byggnadskontoret.

KULTURHISTORISKT VÄRDEFULLA VÄGAR 12.6

