

NATURMILJÖ 11



- 11.1 [Naturvård: Riksintresse](#)
- 11.2 [Naturgeografisk indelning](#)
- 11.3 [Naturvårdsprogram 1984](#)
- 11.4 [Våtmarker 1984](#)
- 11.5 [Ängs- och hagmarker 1989](#)
- 11.6 [Värdefullt odlingslandskap](#)
- 11.7 [Naturreservat, fågelskydd](#)
- 11.8 [Områden med landskapsbildsskydd](#)
- 11.9 [Naturminnen, stora ekar](#)
- 11.10 [Natura 2000](#)
- 11.11 [Strandskydd](#)
- 11.12 [Ekologiskt känsliga områden](#)
- 11.13 [Biotopskydd](#)
- 11.14 [Myrskyddsplan 1994](#)
- 11.15 [Hotade arter: Flodkräfta mm](#)
- 11.16 [Lövsöksinventering 2004](#)
- 11.18 [Luftkvalité](#)

11.1 NATURVÅRD: RIKSINTRESSE

Beslut om riksintresse

Naturvårdsverket beslutade 1988 att nio områden i Skara kommun är av riksintresse för naturvården. Beslutet byggde till stor del på den redovisning som länsstyrelsen gjorde 1986-87, och Skara kommun har inte haft någon annan uppfattning. Gränserna justerades något 1999.

Enligt 3 kap 6 § Miljöbalken skall områden av riksintresse skyddas mot åtgärder som påtagligt kan skada natur- eller kulturmiljön. Generellt gäller att naturvärdena inom riksintressanta områden skall beaktas vid all tillståndsgivning. För att bevara naturvärdena krävs ofta skötselåtgärder som behöver ekonomiskt eller annat samhällsstöd, t ex vid extensivt bete.

Enligt 4 kap 8 § Miljöbalken är även alla *Natura 2000*-områden av riksintresse, se GPF/GMF 11.10.

1. Del av Lidans ravinsystem

Lidans ravinsystem, som främst ligger i Lidköpings och Vara kommuner, är det största och bäst utvecklade ravinsystemet i Skaraborg. Åsystemet har värdefulla öring- och kräftbestånd.

2. Våtmarker vid Flian

Flian bildar vid Botorp meanderslingor i en bred, flack dalgång. Slåttermaderna hör till Skaraborgs största utmed rinnande vatten. De har hävdats under mycket lång tid, har rik flora och är av högsta klass.

3. Brunsbo - Järnsyssla

Området Brunsbo - Järnsyssla ingår i den mellansvenska israndzonen, se GPF/GMF 11.2. Det innehåller medeltida fornlämnningar och ett värdefullt kulturlandskap med hävdade slätterängar och betesmarker. Brunsbos vackra ekhage är ett populärt utflyktsmål, och utmärkt forsknings- och demonstrationsobjekt.

4. Skånings – Åsaka

Skånings – Åsakaåsen är en geologiskt komplext uppbyggd del av den mellansvenska israndzonen. Området har stort geovetenskapligt värde, och är ett tilltalande inslag i landskapet.

5. Sandurfält norr om Istrum

Sanduumrådet är en deltabildning med sandavlagringar från istiden. Det är värdefullt för tolkning av högsta kustlinjen. Närheten till Baltiska issjöns utlopp vid Nordbillingen ger lokalen ökat värde.

6. Valle

Valle är den mellansvenska israndzonens mest komplexa del, där helhetsbilden är särskilt viktig. Området är ekologiskt mångformigt med rik flora och fauna. Det innehåller landets bäst utvecklade ”kamelandskap” (skotskt ord; uttalas *kejm*) dvs ett landskap som bildats av lossbrutna isberg som vid inlandsisens avsmältning blandats med grus och sand. Utmärkt forsknings- och demonstrationsobjekt. Värdefullt kulturlandskap och attraktivt för friluftslivet.

7 – 8 Delar av Nordbillingen respektive Sydbillingen

Billingen är ett platåberg av internationellt intresse, med tydliga och fossilrika bergartsskikt. På platåerna finns stora, nästan opåverkade högmossar t ex Blängsmossen. Området är rikt på ovanliga naturtyper t ex urskogsrester, och ekologiskt mycket mångformigt. Slutningarna innehåller ett värdefullt ålderdomligt kulturlandskap.

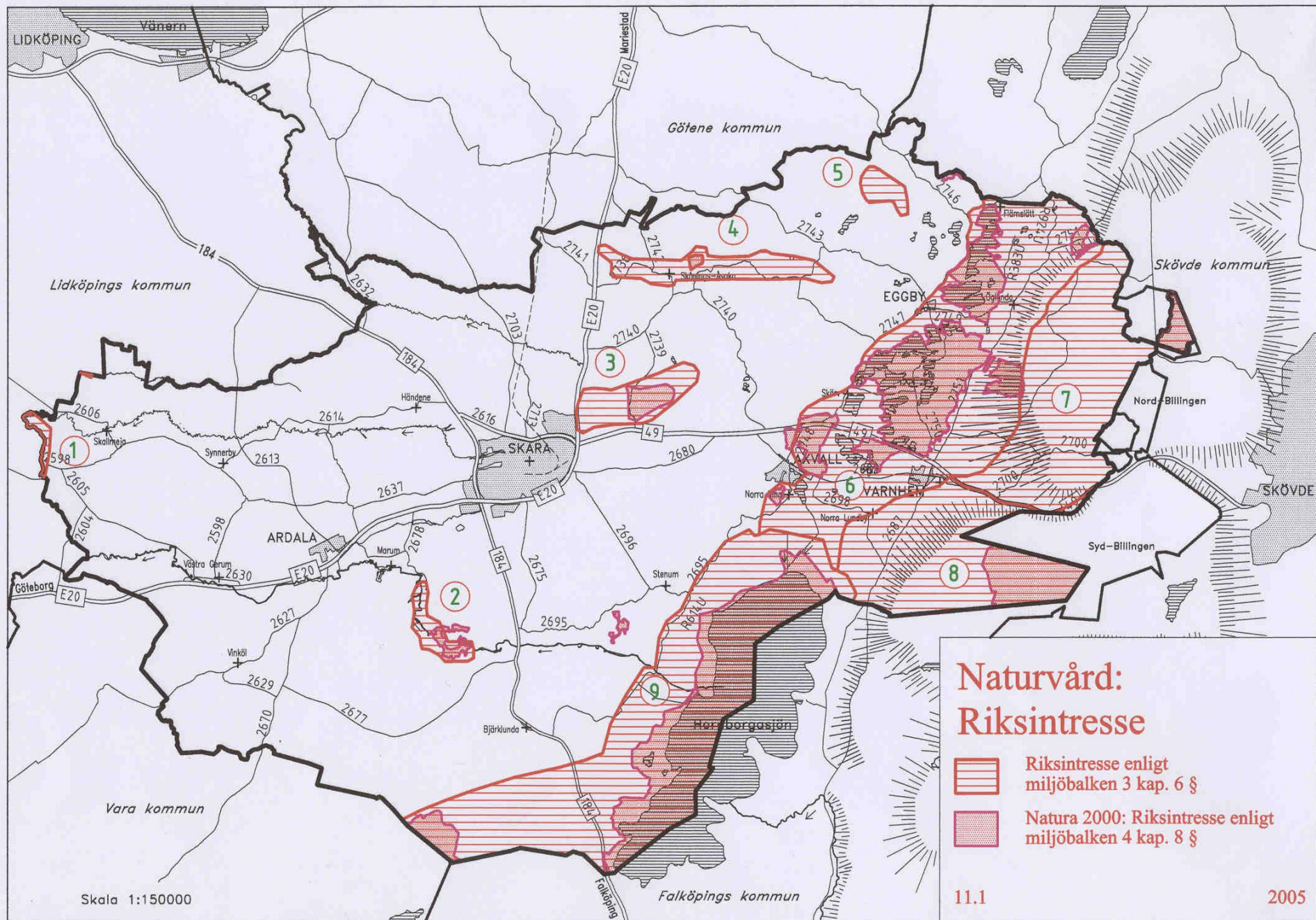
9. Hornborgasjön – Bjurumområdet med Rösjö mosse

Detta är ett stort, sammanhängande område med mycket varierande natur. Hornborgasjön är en internationellt känd fågelsjö av stort värde för såväl häckande som rastande arter, och är införd på CW-listan (se GPF/GMF 11.4). Den är limnologiskt intressant och ekologiskt mångformig. Rösjö mosse är Skaraborgs största myrkomplex, med stora ostörda mosseplan och rikt fågelliv. Bjurum – Dagsnäsområdet innehåller ett stort kamesfält och är tranornas klassiska rastplats i södra Sverige.

Ytterligare information:

- Beslut om områden av riksintresse för naturvård och friluftsliv i Skaraborgs län. Naturvårdsverket 1988-02-28.
- Riksintressen. Länsstyrelsens i Skaraborg missiv 1988-03-30.
- Miljö- och byggnadskontoret.
- Miljöbalken 3:6 och 4:8.
- GPF/GMF 13:7: Tysta områden.

NATURVÅRD: RIKSINTRESSE 11.1



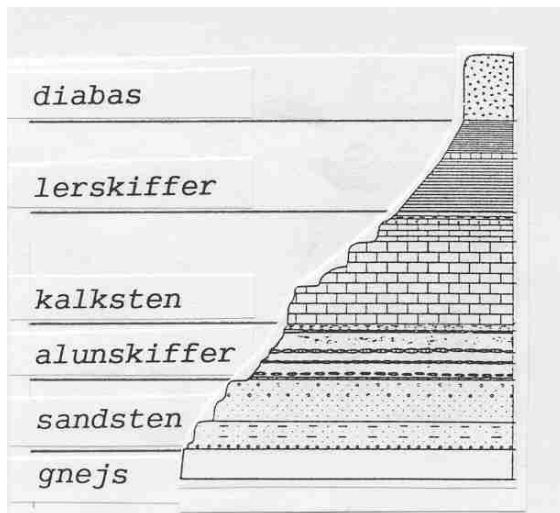
11.2 NATURGEOGRAFISK INDELNING

Fem olika delområden

Skara kommun kan naturgeografiskt delas in i fem områden med klart olika karaktär: Billingen, Valle, den mellansvenska israndzonen, moränområdet och ler- & sandslätten.

Billingen

Platåberget Billingen reser sig markant över det omgivande slättlandskapet. Platån är flack, och ligger cirka 280 – 290 meter över havets nivå. Berget består av sedimentära bergarter som är avsevärt yngre än det underliggande urberget. Lagerföljden framgår av följande sektion.



Naturen på Billingen ger ett närmast norrländskt intryck, med barrskog och ett otal myrar av olika storlek och typ. Slutningarna mot väster har mycket omväxlande natur, ofta blandskog med insprängda åker- och hagmarker.

Valle

GPF/GMF MAJ 2007

När inlandsisen för 10 – 12.000 år sedan smälte över Västergötland, bildades stora älvar som tillsammans med lossbrutna isberg, grus och sand skapade ett kraftigt kuperat s k kamelandskap (uttalas kejm) väster om Billingen. Ett virrvarr av gruskullar, åsar och moränkullar kom att inramas k dödisgropar där det oftast bildades en sjö eller ett kärr.

Även Hornborgasjön och Dagsnäs räknas i naturgeografiska sammanhang till Valle. Hornborgasjön har, liksom Vallesjöarna, ett tjockt lager ”kalkbleke” på botten, och sandsten därunder. Dagsnäsområdet påminner i viss mån om Vallebygdens kamelandskap med sitt nät av åsar och rika vegetation.

Del av Mellansvenska israndzonen

För nästan 11.000 år sedan skedde en klimatförsämring som anses ha varat i 800 år. Inlandsisens avsmältning stannade upp, isens kant låg stilla och flyttades t o m söderut en tid. Framför iskanten bildades mäktiga stråk av tvärgående åsar över hela Sverige, den s k mellansvenska israndzonen. Den mest spektakulära bildningen i Skaraborg är Hindens rev på Kålland.

Motsvarande stråk finns i Finland, där det i stort sett dämmer upp hela det finska sjölandskapet.

Området utgör i Skara kommun en övergångszon mellan det kuperade Valleområdet och den plana ler- och sandslätten i väster. Området är varierat med en blandning av terrängformer,

vegetation och markanvändning. Det innehåller bl a ändmoränen Skånings – Åsakaåsen samt sandurfältet norr om Istrum (se GPF/GMF 11.1).

Moränområdet

Moränområdet söder om Skara är relativt enhetligt. Berget går i dagen på många ställen, och jordtäcket är tunt. Större delen täcks av barrskog.

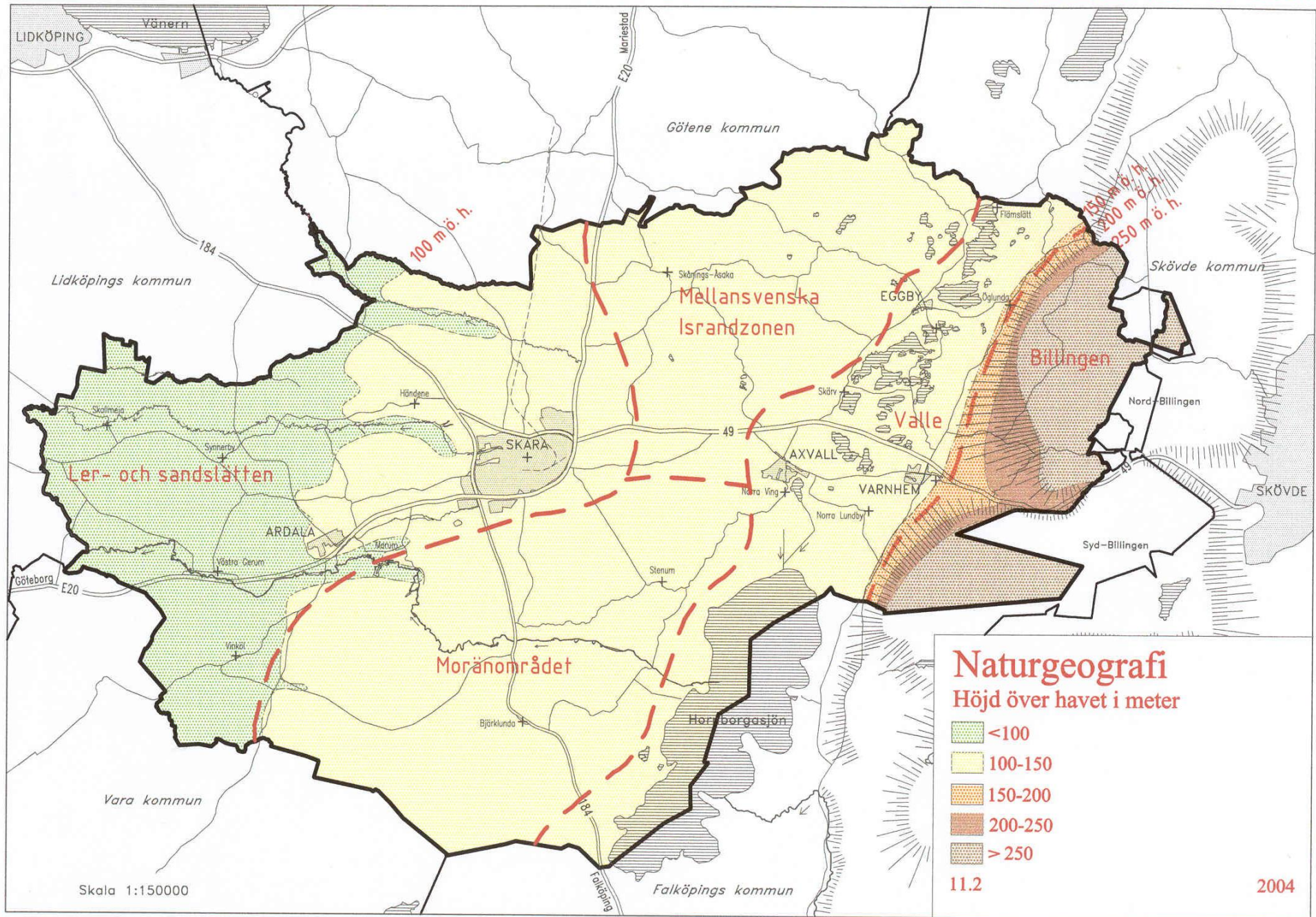
Ler- och sandslätten

I kommunens nordvästra delar är jordtäcket tjockt, ibland mer än 30 meter, och utgörs av omväxlande lager av lera och sand. Frånsett Skarabergsåsen, bäckravinerna och ett område med sanddyner norr om Ardala är området mycket flackt, och utgörs huvudsakligen av åkermark.

Ytterligare information:

- Strömberg, Bo. Västergötlands berg och jord. Sveriges Natur 2/68.
- Strömberg, Bo. Billingenområdet vid slutet av den senaste istiden. Skaraborgsnatur 1974.
- C Christiansson m fl. Natur och naturvård i Skaraborgs län – en exkursionsguide. Naturgeografiska institutionen, Stockholms universitet 1986.
- Miljö- och byggnadskontoret

NATURGEOGRAFISK INDELNING 11.2



11.3 NATURVÅRDSPROGRAM 1984

Bakgrund

I samband med den fysiska riksplaneringen i slutet av 1960-talet och början av 1970-talet (se GPF/GMF 2.2) betonades att man som underlag för planeringen behövde skaffa sig bättre kunskap om våra naturresurser. Bl a utarbetade naturvårdsverket råd och anvisningar för översiktlig naturvårdsinventering.

Länsinventeringar

Som uppföljning av de centrala riktlinjerna utförde Skaraborgs kommuner och länsstyrelsen i samarbete översiktliga naturvårdsinventeringar. Fältarbetet för Skara kommun gjordes 1972. Naturvärdet bedömdes med hänsyn till flora, fauna, geologi, landskapsbild och friluftsliv.

1984 års Naturvårdsprogram

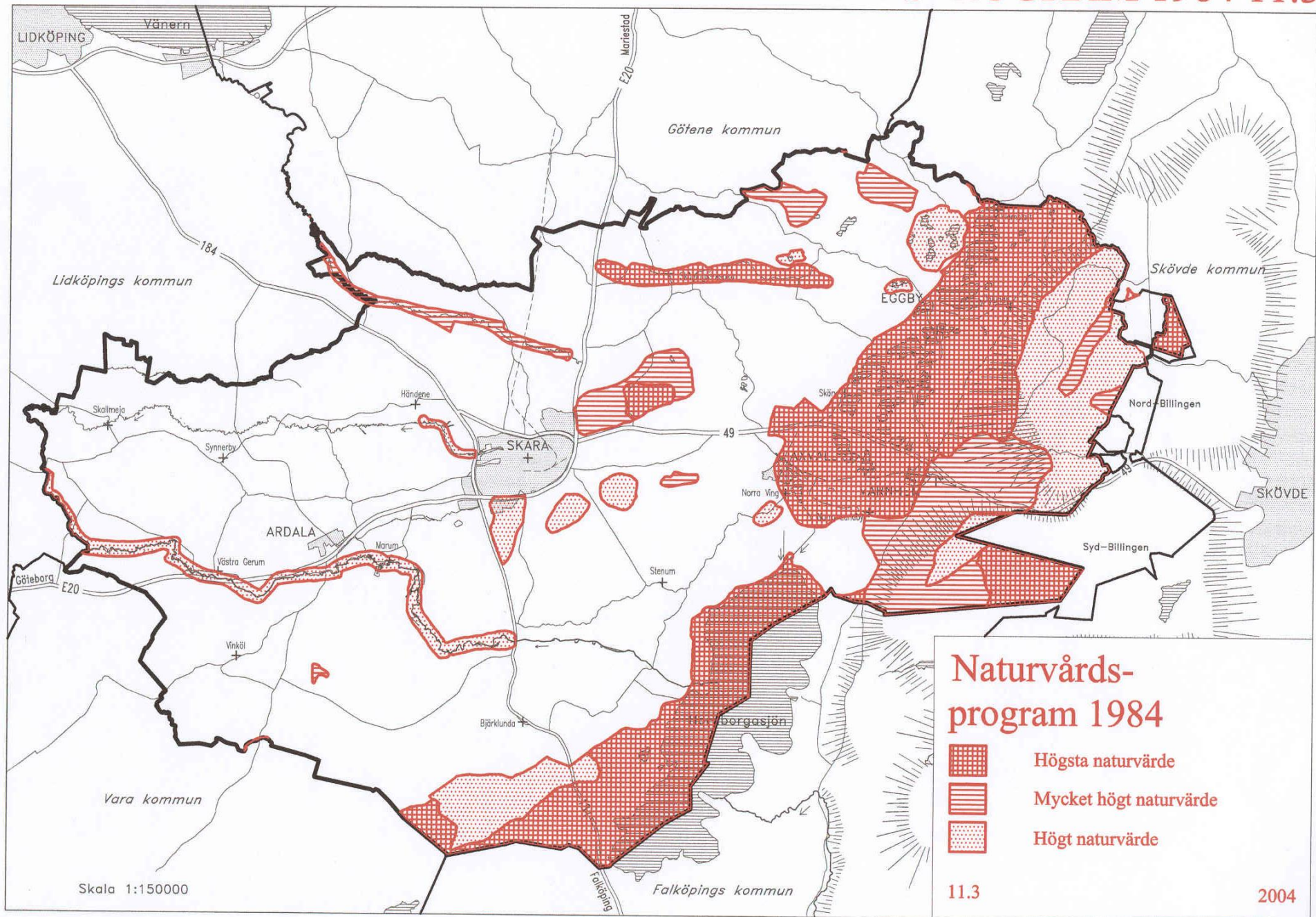
Inventeringarna utgjorde underlag för det Naturvårdsprogram för Skaraborgs län som länsstyrelsen presenterade 1984.

Programmet bestod av en textdel och en kartdel. Ett stort antal områden beskrevs i text, och klassades i en tregradig skala där område av klass 1 hade ”högsta” naturvärde, klass 2 ”mycket högt” och klass 3 ”högt” naturvärde.

Ytterligare information:

- Naturvårdsprogram för Skaraborgs län. Länsstyrelsens meddelande 9/84.
- Miljö- och byggnadskontoret

NATURVÅRDSPROGRAM 1984 11.3



11.4 VÅTMARKER 1984

Begreppet våtmark

Vad som är en *våtmark* kan naturligtvis definieras på olika sätt, men gemensamt är att det handlar om mark som är vattendränkt under en del av året. Genom mänskliga aktiviteter under de senaste tvåhundra åren har de flesta av de tidigare våtmarkerna försvunnit. Istället har vi fått grävda kanaler och rörlagda system. Avrinningen har blivit snabb, vilket ju är syftet med dränering och kanalisering, men det har också lett till många negativa effekter för miljön.

På senare år har insikten om våtmarkernas betydelse för miljön lett till restaurering och nyskapande av ett stort antal våtmarker i landet. Utöver positiva effekter för ekosystemen har man fått nya attraktiva områden för friluftslivet, och ofta även en mer tilltalande landskapsbild.

I Skara kommun har många våtmarker tilltillkommit på privat initiativ, ofta med stöd av allmänna medel. I Skara tätort har kommunen restaurerat den s k Hindsbosjön.

1984 års Våtmarksinventering

Genom länsstyrelsens försorg inventerades Skaraborgs och kommunens våtmarker 1984, och delades in i fyra klasser efter naturvärde, se kartan. Klass 1 har "särskilt högt" naturvärde, klass 2 "högt, klass 3 "visst" naturvärde medan klass 4 är "utan nämnvärt" naturvärde.

Hornborgasjön ingick inte i inventeringen eftersom den behandlades och diskuterades utförligt i andra sammanhang
GPF/GMF MAJ 2007

t ex våtmarkskonventionen (se nedan), naturvårdsprogrammet, restaureringsprojektet mm. I praktiken skall den och dess omgivningar naturligtvis tillhöra klass 1.

Kommunens preliminära mål är att ingrepp inte bör ske som stör vattenbalansen i klass 1 och 2. För övriga våtmarker bör en bedömning göras från fall till fall, men allmänt bör stor restriktivitet iakttas när det gäller arbeten som ytterligare riskerar att minska våtmarksarealen.

Ramsarkonventionen och CW-listan

1974 undertecknade Sverige den s k Ramsarkonventionen (våtmarkskonventionen, Convention on Wetlands; undertecknades första gången 1971 i staden Ramsar i Iran). Objekt som omfattas av konventionen är förtecknade i den s k CW-listan, som sedan 1988 omfattar trettio våtmarker i Sverige med extra stor betydelse för fågellivet. I Skaraborg ingår sjöarna Östen och Hornborgasjön. Dessa områden utgjorde "riskobjekt" enligt dåvarande naturvårdslagens bestämmelser.

De länder som undertecknat konventionen har bl a åtagit sig att främja bevarandet av våtmarker och våtmarksfåglar genom att skapa naturreservat inom våtmarksområden, vare sig de är uppförda på listan eller inte, samt ordna lämplig tillsyn (artikel 4).

Förbud mot markavvattning

För att skydda värdefulla våtmarker finns numera ett generellt

markavvattningsförbud med stöd av miljöbalkens kap 11. Enligt miljöbalken betraktas markavvattning som "vattenverksamhet" för vilken tillstånd måste sökas hos länsstyrelsen. Vattenverksamhet får endast bedrivas om dess fördelar från allmän och enskild synpunkt överväger kostnaderna samt skadorna och olägenheterna av den (MB 11:6).

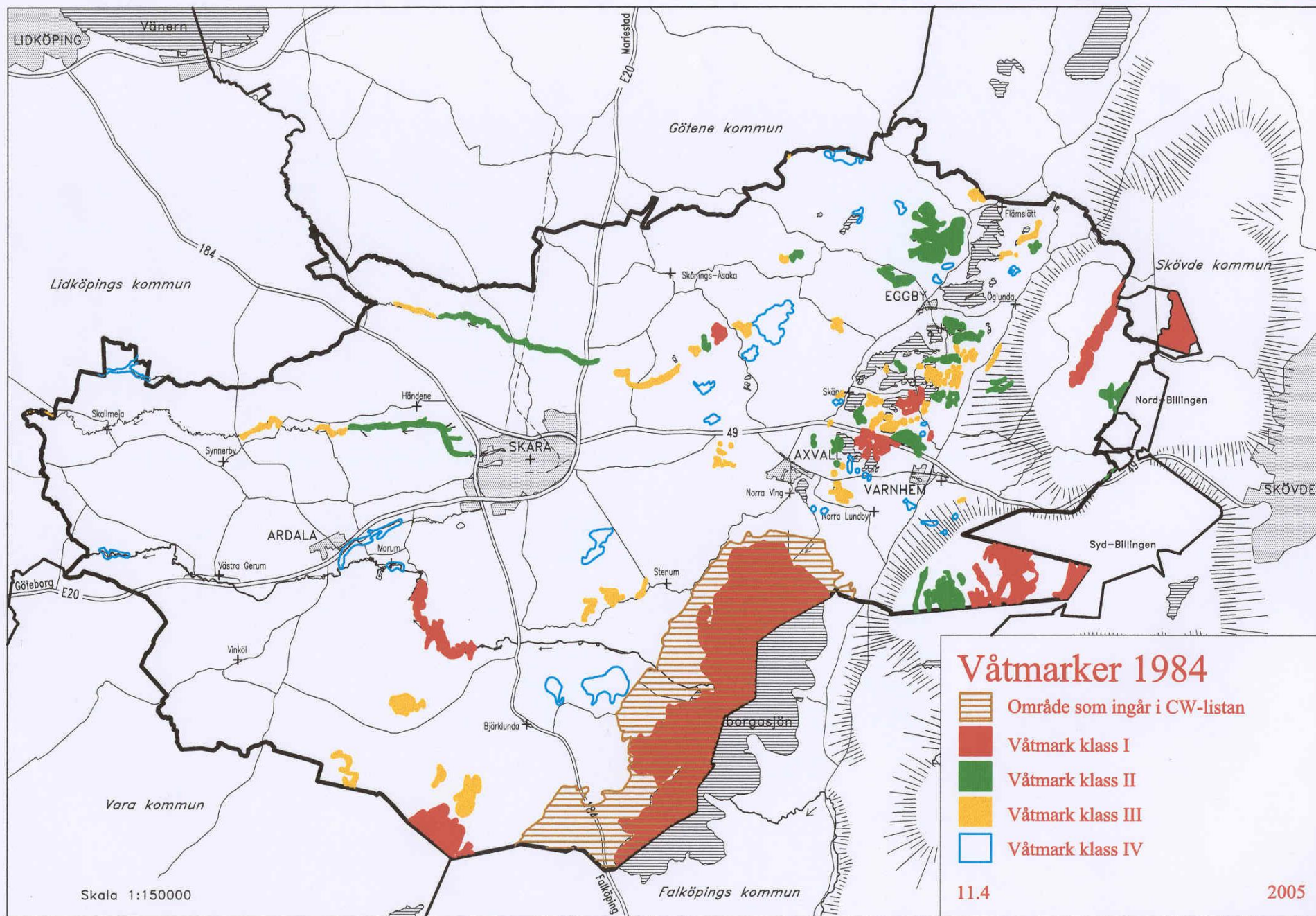
Myrskyddsplan

För att skydda Sveriges mest skyddsvärda myrområden har en nationell myrskyddsplan upprättats. Läs mer om denna i GPF/GMF 11.14.

Ytterligare information:

- Miljö- och byggnadskontoret
- Konvention om våtmarker av internationell betydelse i synnerhet som livsmiljö för våtmarksfåglar (CW-listan, Ramsar-listan). Sveriges överenskommelser med främmande makter SÖ 1975:76.
- Våtmarksinventering. Länsstyrelsen 1984.
- Svenska våtmarker av internationell betydelse. Naturvårdsverket informerar 1989.

VÅTMARKER 1984 11.4



11.5 ÄNGS- OCH HAGMARKER 1989

Ängs- och hagmarker

Kartan visar Skara kommuns ängs- och hagmarker enligt Länsstyrelsens sammanställning för Skaraborgs län 1997.

Ängs- och hagmarker (naturliga, ogödslade fodermarker) som hävdats under lång tid är oftast artrika och med mycket höga naturvärden. Arealen har på grund av lantbrukets modernisering minskat drastiskt de senaste decennierna, och många växter som är knutna till dessa miljöer har blivit sällsynta.

Mycket ofta sammanfaller kultur- och naturvärdena i dessa marker. Många ängar och hagar innehåller fornlämningar, men kan också själva sägas vara fornlämningar i den betydelsen att de utgör rester av ett gammalt odlingslandskap.

Inventeringen 1988

På Länsstyrelsens uppdrag och med finansiellt stöd från kommunen inventerades Skara kommuns ängs- och hagmarker 1988. 163 områden valdes ut och beskrevs i inventeringen. De klassificerades i en fyrgradig skala där klass 1 betyder *högsta* naturvärde, klass 2 *mycket högt* naturvärde och klass 3 *högt* naturvärde. Därtill finns en övrig klass med *visst* naturvärde, klass 4, som inte redovisas på denna karta.

Länssammanställningen 1997 (1990)

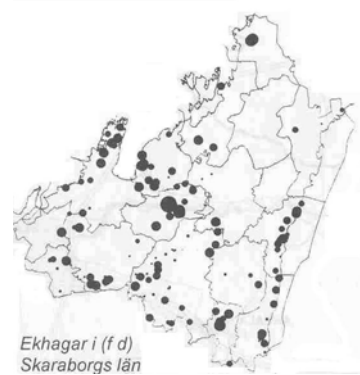
Då Länsstyrelsen skulle göra en sammanställning av Skaraborgs läns samtliga ängs- och hagmarker besöktes alla klass 1 och 2-objekt ytterligare en gång, under 1990. En ny bedömning

gjordes med länets samlade objekt som referensmaterial, vilket innebar vissa omklassificeringar. Sammanställningen publicerades 1997. De regionala rapporterna sammanställdes av Naturvårdsverket samma år till rapporten Ängs- och hagmarker i Sverige.

De 163 områdena i Skara kommun omfattar totalt cirka 1000 ha, varav cirka en fjärdedel är klass 1.

Ekhagar

Av Skara kommuns ängs- och hagmarker är en relativt stor del *ekhagar* (t ex Brunsboäng, Vingängen). Av f d Skaraborgs läns 60 ha ekhagar i klass 1 finns så mycket som 53 ha i Skara kommun!



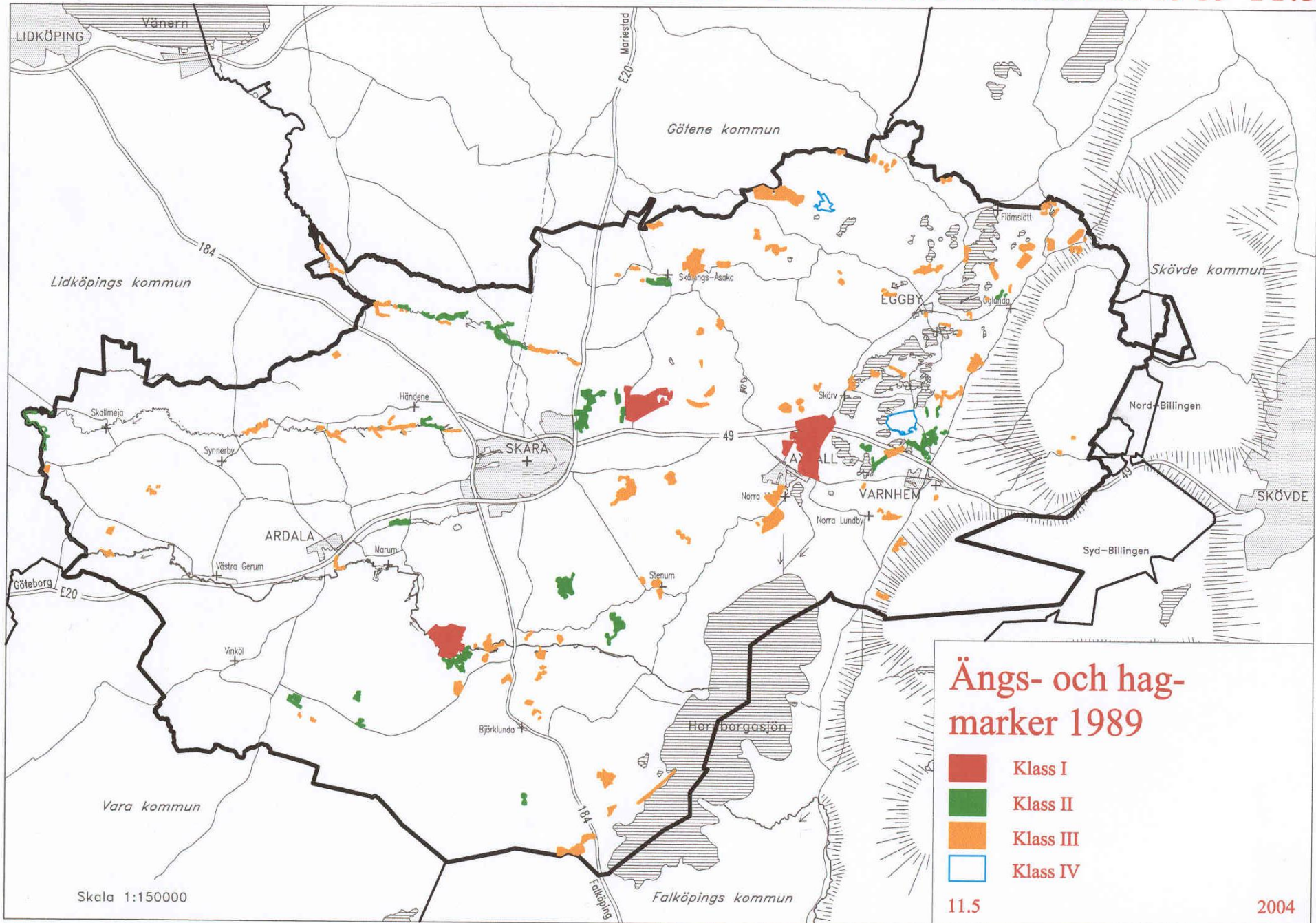
En särskild inventering av Skara kommuns *grova ekar* gjordes 1995, se GPF/GMF 11.9.

Beträffande **artrika vägkanter** se GPF/GMF 12.6.

Ytterligare information:

- Länsstyrelsen.
- Miljö- och byggnadskontoret.
- Ängs- och hagmarksinventering; Caroline Edelstam. Länsstyrelsen 1989.
- Ängs- och hagmarker; sammanställning. Länsstyrelsen 1997.
- Ängs- och hagmarker i Sverige. Rapport 4819. Naturvårdsverket 1997.

ÄNGS- OCH HAGMARKER 1989 11.5



11.6 VÄRDEFULLT ODLINGSLANDSKAP 1992

Bakgrunden

Länsstyrelsen antog 1992 ett *bevarande- och åtgärdsprogram för odlingslandskapets natur- och kulturmiljövården i Skaraborgs län*. Man valde ut sådana områden som ansågs särskilt värdefulla för naturvården eller kulturminnesvården.

Programmet hade i huvudsak utarbetats enligt naturvårdsverkets allmänna råd ”länsvisa program för bevarande av odlingslandskapets natur- och kulturvärden”. Områdena delades grovt in i sådana som skulle prioriteras för ekonomiska insatser (prioriterade områden) och övriga områden som kräver särskild hänsyn (hänsynsområden).

Naturmiljömål

Programmets *naturmiljömål* är att slå vakt om ett rikt och varierat odlingslandskap, vilket är av central betydelse för flora och fauna och biologisk mångfald.

Kulturmiljömål

Kulturmiljömålet är att jordbruk även i framtiden skall bedrivas i alla kulturlandskapsregioner. Olika bygder med skilda typer av markutnyttjande, värdefulla bebyggelsehistoriska lämningar och strukturer från olika tiders odlingsystem skall bibehållas.

Biotopskydd

För stengårdsgårdar, alléer, åkerholmar, odlingsrösen mm gäller bestämmelserna om *biotopskydd*, se GPF/GMF 11.13.

Nya förutsättningar

EU:s regler om miljöstödet har, sedan programmet antogs, ändrat förutsättningarna för bidragsgivning. Programmet kan därför inte användas så som det var tänkt. Det har ändå stort värde som inventering och kunskapskälla vilket motiverar att det utgör underlag för rekommendationer i översiktsplanen.

Nationell bevarandeplan 1996

Utifrån den regionala planen har Naturvårdsverket 1996, på regeringens uppdrag, utarbetat en *nationell bevarandeplan för odlingslandskapet* som pekar ut de allra värdefullaste miljöerna. I Skara kommun finns två ”nationella bevarandeområden” nämligen Brunsbo och Valle.

De nationella bevarandeområdena redovisas mycket schematiskt, och visas därför inte på denna karta.

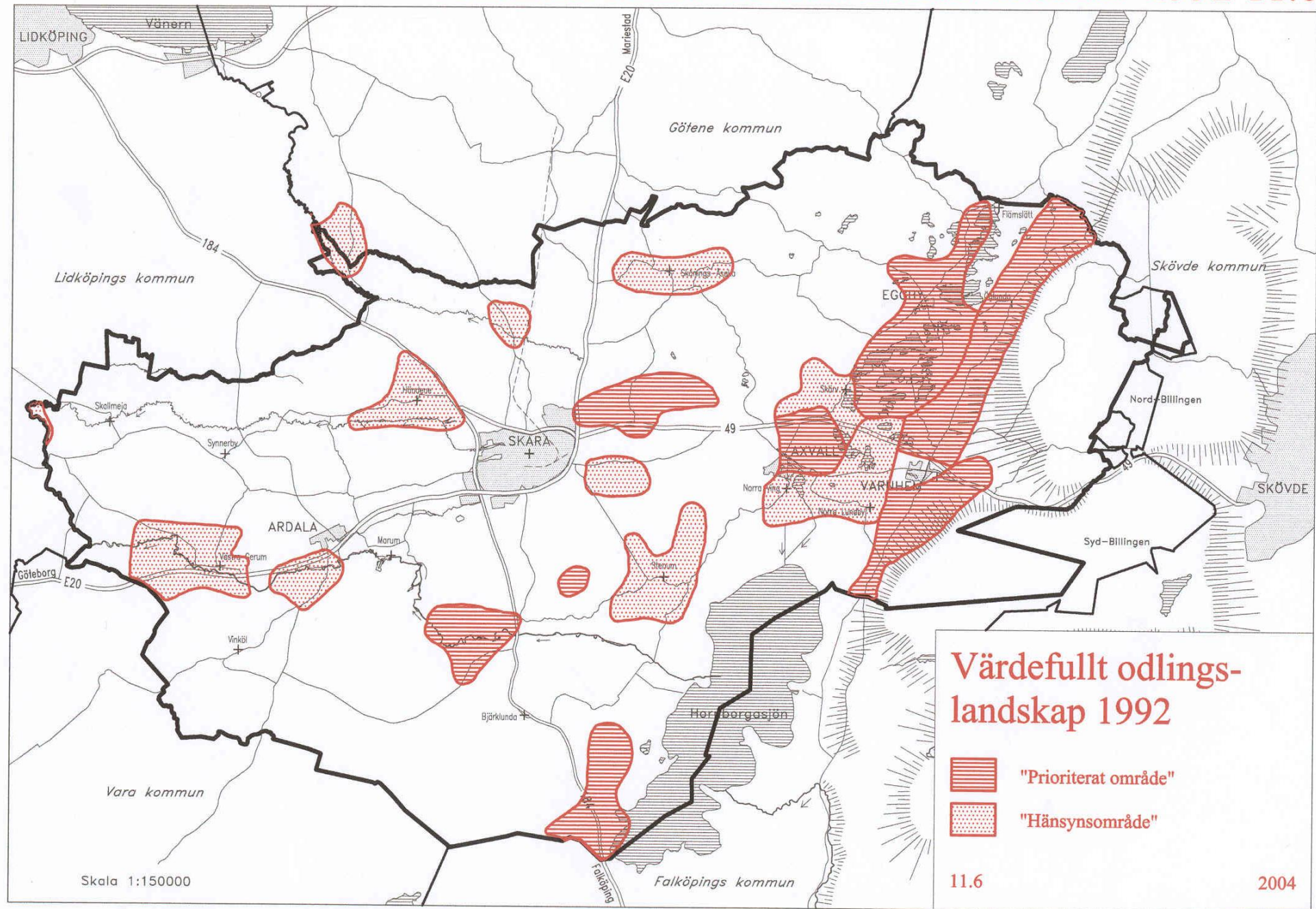
Artrika vägkanter

Beträffande artrika vägkanter se GPF/GMF 12.6.

Ytterligare information:

- Miljö- och byggnadskontoret.
- Länsstyrelsen.
- Jordbruksverket www.sjv.se
- Programmet för odlad mångfald www.pom.info
- Bevarande- och Åtgärdsprogram för odlingslandskapets natur- och kulturmiljövården i Skaraborgs län. Länsstyrelsen 1992.
- Sveriges finaste odlingslandskap. Nationell bevarandeplan för odlingslandskapet. Etapp 1. Rapport 4815. Naturvårdsverket 1997.
- Jordbruksverkets faktaserie Biologisk mångfald och variation i odlingslandskapet.
- Kulturminnen i odlingslandskapet. Riksantikvarieämbetet 2001.
- Lärkor och lador. En skrift om vårt värdefulla odlingslandskap. Jordbruksverket 2004.

VÄRDEFULLT ODLINGSLANDSKAP 1992 11.6



11.7 NATURRESERVAT, FÅGELSKYDD

Begreppet Naturreservat

Ett mark- eller vattenområde får av länsstyrelsen eller kommunen förklaras som naturreservat i syfte att bevara biologisk mångfald, vårda och bevara värdefulla naturmiljöer eller tillgodose behov av områden för friluftslivet (...) (miljöbalken 7:4).

Befintliga reservat

I kommunen finns för närvarande (2005) elva naturreservat och ett fågelskyddsområde. Det är reservatet bildades anges inom parentes. Som naturreservat räknas i detta sammanhang inte områden med skydd för landskapsbildningen – se GPF/GMF 11.8.

N1 - N6 Valle och Brunsboäng:

N1 Bockaskedeåsen - Toran (1975)

N2 Jättadalen - Öglunda grotta (1975)

N3 Eahagen - Öglunda ängar (1975)

N4 Torp (1975)

N5 Höjentorp - Drottningkullen (1976)

N6 Brunsboäng (1972)

Valleområdet reservat N1-N5 och Brunsboäng N6 är ålderdomliga kulturlandskap. Bland de gemensamma föreskrifterna kan nämnas följande. Det är inte tillåtet att utföra fyllning eller anordna upplag (annat än för jord- och skogsbrukets behov) eller plantera barrskog där det inte funnits sådan tidigare. Utan länsstyrelsens tillstånd är det inte tillåtet att uppföra ny byggnad, spränga eller schakta, anlägga väg, dika eller uppdamma, eller avverka lövträd i strid mot fastställd skötselplan.

N7 Sydbillingen (1981)

Sydbillingens naturreservat innehåller ett värdefullt komplex av myr- och skogsmarker. Syftet med bestämmelserna är att bevara skog och mark helt intakt, och låta skogen utvecklas till urskog. Huvuddelen av reservatet ligger i Falköpings kommun.

N8 Fågelskyddsområde (1992)

Bjorum-Dagsnäs' fågelskyddsområde är djur- och växtskyddsområde enligt miljöbalken 7:12. För detta område gäller tillträdesförbud 20 mars - 30 april.

N9 Syltängarna (1996)

Syltängarna är ett litet reservat med relativt gammal, värdefull ekskog. Bestämmelserna syftar till att för framtiden bevara och främja ekskogen.

N10 Björnöen (1996)

Björnöen är ett litet reservat med gammal barrskog. Bestämmelserna skall bevara och främja området urskogskaraktär, och låta skogen utvecklas så fritt som möjligt.

N11 Blängsmossen (1996)

Blängsmossen är en relativt orörd högmossa på Billingepålan. Syftet är att bevara mossen, och låta området utvecklas fritt. Skogen skall få utvecklas mot urskogskaraktär. Huvuddelen av reservatet ligger i Skövde kommun.

N12 Hornborgasjön (1997)

Hornborgasjön är en av Europas främsta fågelsjöar. Syftet med reservatet är att

säkerställa sjöns framtid som fågelsjö. I reservatet ingår inte bara själva sjön utan även strandområden och omgivande marker som är viktiga både för upplevelsen av sjön och för dess ekologi. För stora delar av reservatet gäller tillträdesförbud 20 mars - 15 juli. För Ore Backar (Ore Nabb) gäller 20 mars - 30 april (se N8).

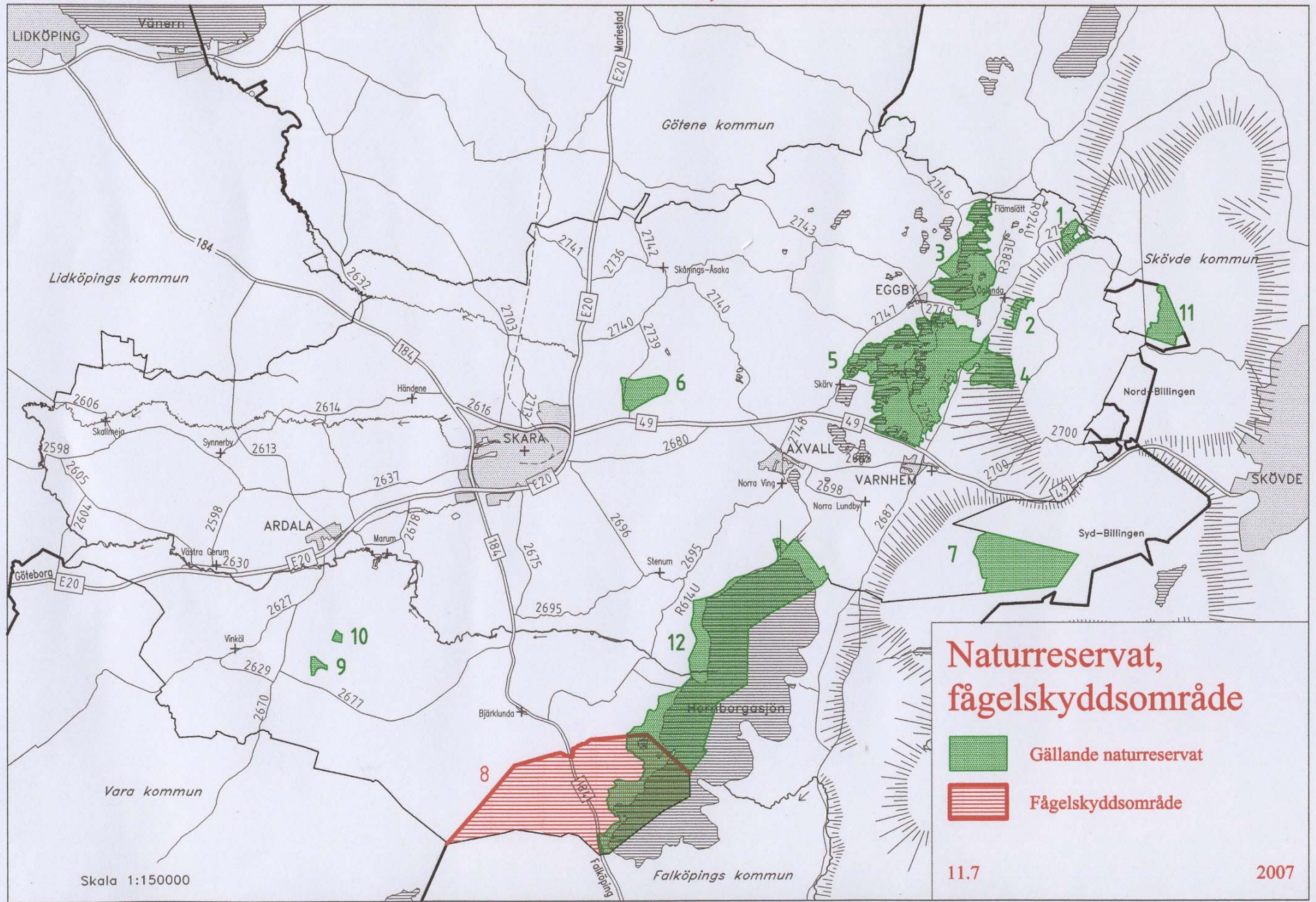
Framtida reservat

Reservatsbildning diskuteras (2005) för ytterligare områden i kommunen, framför allt för dem som ingår i nätverket Natura 2000. Läs mer i GPF/GMF 11.10. Markerna väster om Blängsmossen, med bl a Sätunaskogen och Sjömossen, har diskuterats som eventuellt naturreservat men inte valts ut som Natura 2000-objekt.

Ytterligare information:

- Länsstyrelsen.
- Miljö- och byggnadskontoret.
- Länsstyrelsens beslut att bilda reservaten, och därtill hörande föreskrifter. Finns bl a på miljö- och byggnadskontoret.
- Naturreservat i Skaraborgs län: Vallebygden. Folder.
- Översiktsplanens beskrivning, avsnitt N1 – N12, innehåller detaljerade beskrivningar av varje reservat.
- www.skara.se
- www.vastkuststiftelsen.org

NATURRESERVAT, FÅGELSKYDDSSOMRÅDE 11.7



11.8 OMRÅDEN MED LANDSKAPSBILDSSKYDD

Områden med landskapsbildsskydd

För två områden i Skara kommun gäller en äldre form av skydd för landskapsbilden, som ursprungligen hade stöd av naturvårdslagen 19 § i dess lydelse före den 1 januari 1975.

Skyddet beslutades av Länsstyrelsen för vissa områden för att reglera bebyggelse, vägar och andra anläggningar som kunde påverka landskapsbilden negativt.

Naturvårdslagen 19 § ändrades senare för att istället möjliggöra bildandet av sk naturvårdsområden. Några sådana har emellertid aldrig bildats i Skara kommun.

Landskapsbildsskydd enligt miljöbalken

I och med införandet av miljöbalkens bestämmelser har begreppet landskapsbildsskydd försvunnit ur lagtexten. I miljöbalken täcker benämningen naturreservat in alla de tidigare skyddsformerna naturreservat, landskapsbildsskydd och naturvårdsområde.

Områden med landskapsbildsskydd skall alltså vid tillämpning av miljöbalken betraktas som naturreservat enligt miljöbalken 7:4 men med samma föreskrifter som tidigare.

Landskapsbildsskydd i Skara kommun

I Skara kommun finns följande två områden med landskapsbildsskydd (se kartan):

No1 VALLE (Valleområdet)

No2 SYDBILLINGEN (Öster om Hornborgasjön)

Bestämmelser

Bestämmelserna för de två områdena är nästan identiska. För No1 krävs länsstyrelsens tillstånd för:

- Nybebyggelse utom för jordbrukets behov.
- Barrskogsodling på åker och betesmark.
- Framdragande av luftledning.
- Ny täkt av sten, grus, sand, lera, morän, matjord och torv.
- Vägdragning utom brukningsvägar för jordbrukets behov.
- Upplag, utfyllning och tippning utom för skogs- och jordbrukets behov.

För No2 krävs länsstyrelsens tillstånd för:

- Nybebyggelse utom för jordbrukets behov.
- Skogsodling på tidigare inte skogsbevuxen mark.
- Luftledning.
- Ny täkt av sten, grus, sand, lera, morän, matjord och torv.
- Vägdragning utom brukningsvägar för jordbrukets behov.

- Upplag, utfyllning eller tippning utom för skogs- och jordbrukets behov.

Begreppet *nybebyggelse* har i detta sammanhang tidigare tolkats som helt nya byggnader, inte tillbyggnader. Tolkningen har dock ifrågasatts av Länsstyrelsen 2005.

För stengärdsgårdar, alléer, åkerholmar, odlingsrösen mm gäller bestämmelser om biotopskydd, se avsnitt 11.13.

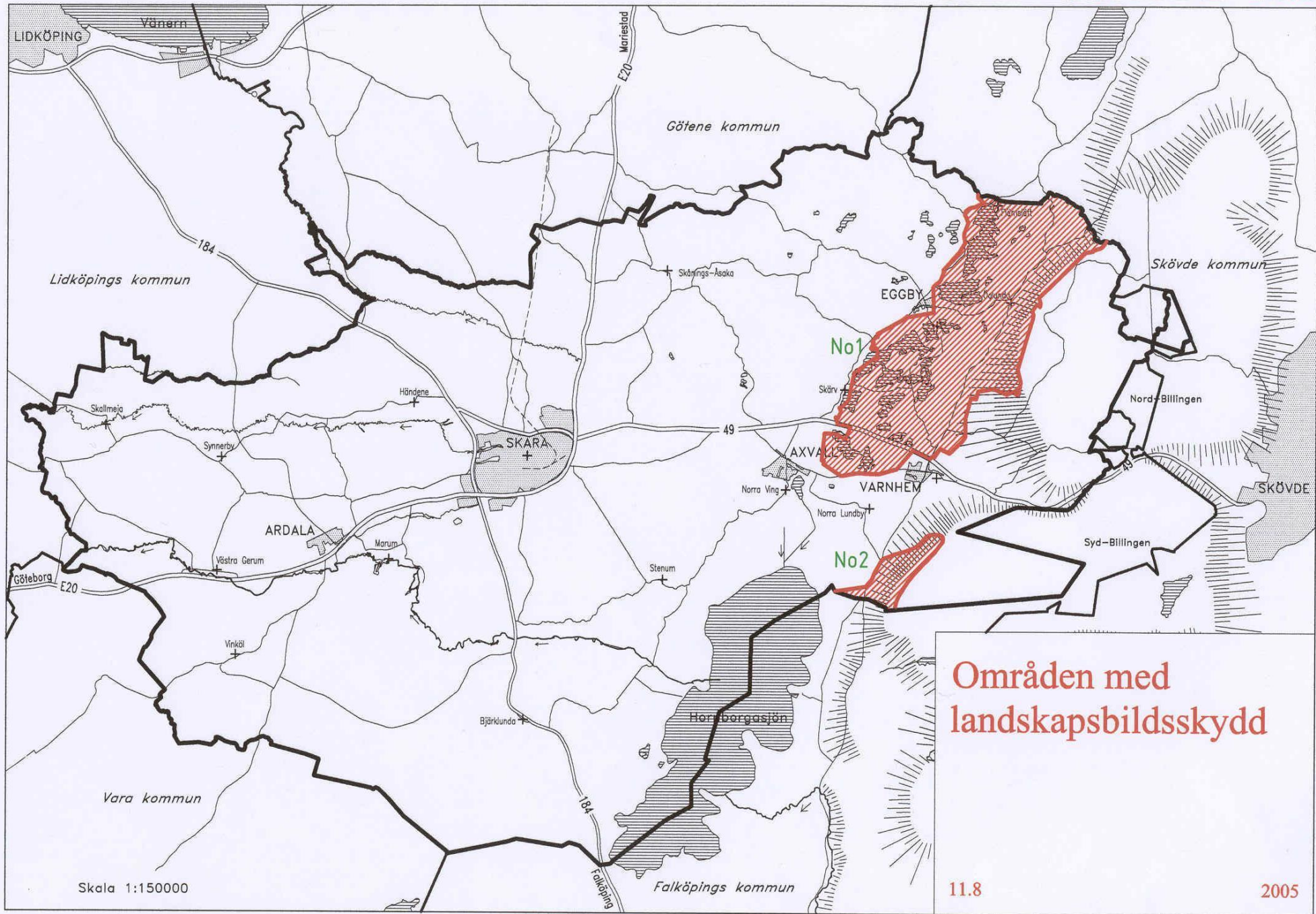
Förändringsbehov

Landskapsbilden påverkas även av energiskog, eller nyplantering av annan lövskog. Inom No1 är dessa åtgärder inte tillståndspliktiga, och det kan finnas skäl att i framtiden överväga komplettering av förordnandet.

Ytterligare information:

- Miljö- och byggnadskontoret.
- Översiktsplanens beskrivning, avsnitt No1 och No2, innehåller närmare beskrivning av de två områdena.
- Länsstyrelsen.
- Länsstyrelsens beslut den 28 juni 1971 (No2) samt 4 januari 1972 (No1).

OMRÅDEN MED LANDSKAPSBILDSSKYDD 11.8



Områden med landskapsbildsskydd

11.8

2005

11.9 NATURMINNEN, STORA EKAR

Begreppet Naturminne

”Ett särpräglad naturföremål får av länsstyrelsen eller kommunen förklaras som naturminne, om det behöver skyddas eller vårdas särskilt. Förklaringen får även omfatta det område på marken som krävs för att bevara naturföremålet och ge det behövligt utrymme (...)” (Miljöbalken 7:10)

Ett naturminne är ett s k naturföremål med omgivande markområde, som skyddas med stöd av miljöbalken. I Skara kommun finns följande tre naturminnen. Samtliga förvaltas av skogsvårdsstyrelsen i samråd med Skaraborgs läns Naturskyddsförening.

B1 Finntorpseken

Finntorpseken är en stor ek i fritt läge. Stammens omkrets är drygt fyra meter. För trädet gäller förbud mot all slags skadegörelse liksom mot varje annan åtgärd som kan utgöra hot mot dess växtbetingelser.

B2 Tubbetorpseken vid Kroken

Tubbetorpseken är en imponerande ek med mycket vid krona och stamomfång på 6,5 meter. Eken får inte fällas eller skadas.

B3 En lönn och ett päronträd vid Amundtorp, Överstegården

För dessa träd gäller förbud mot all slags skadegörelse liksom mot varje annan åtgärd som kan försämra deras livsbetingelser. Runt varje träd skall ett område

motsvarande drygt respektive träds krona lämnas fritt från störande föremål eller träd.

Stora ekar

Grova ekar innehåller olika mikromiljöer (döda grenar, djupsprickig bark, savflöden mm), där arter med lång etableringstid kan etablera sig och utvecklas. Nära 500 insektsarter och ett stort antal lav-arter, varav många är hotade, är knutna just till ek. Denna del av kulturlandskapets mångfald behandlades inte i 1988-90 års ängs- och hagmarksinventering.

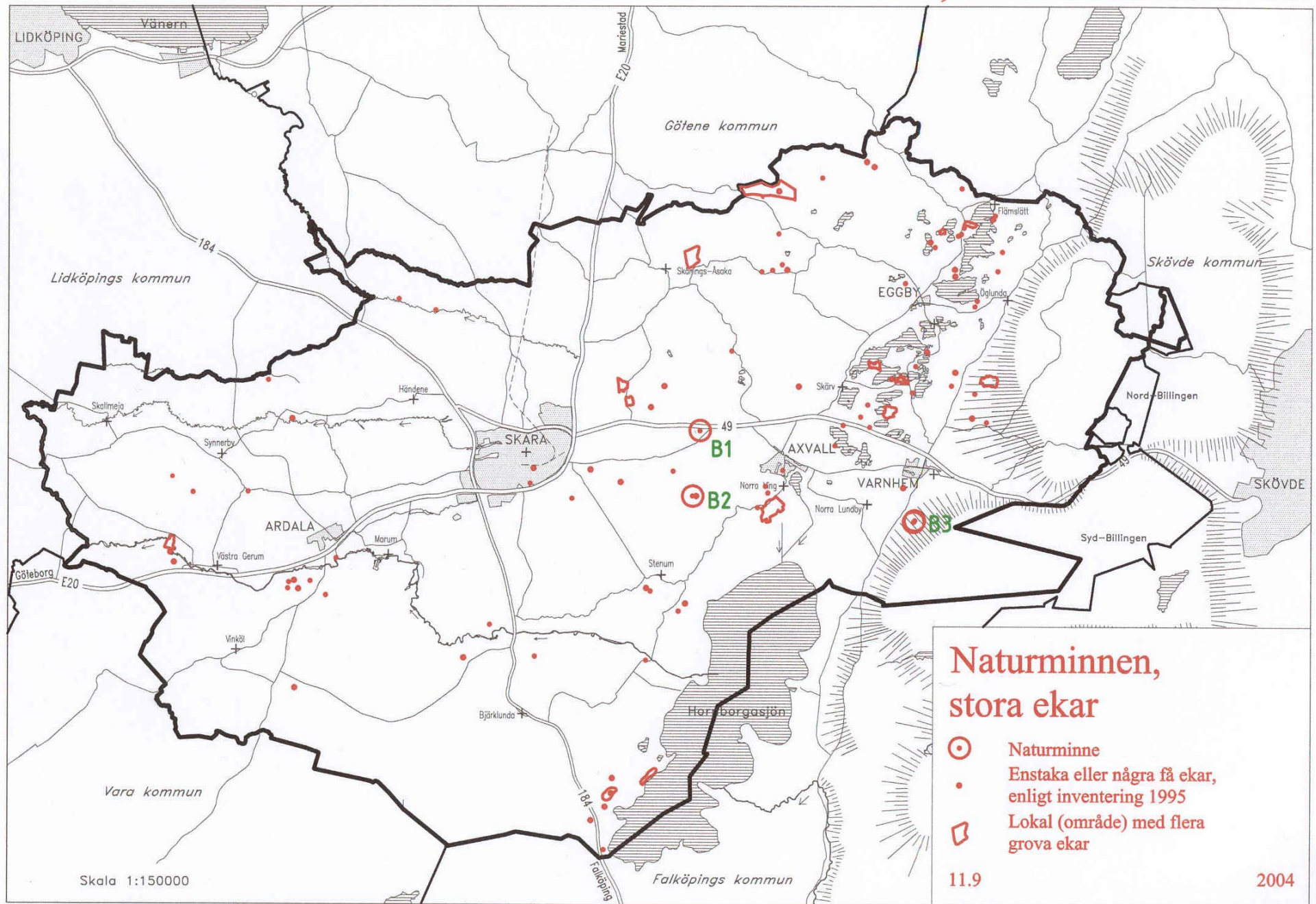
Under 1995 inventerades 219 grova (omkrets större än 3,2 meter) ekar i Skara kommun, fördelade på 93 lokaler enligt kartan. För varje lokal bedömdes naturvärdet, samt de skyddsåtgärder som behövdes. Många ekar visade sig ha höga naturvärden, bl a gjordes 83 fynd av 9 hotade lav-arter. Det största hotet mot ekarnas naturvärden är igenväxning. Vid ungefär var tionde ek-lokal bedömdes akuta åtgärder behövas för att rädda naturvärdena.

Kompletterande inventering av grova ekar har gjorts senare vid Höjentorp och i Brunsbo äng, men resultatet har ännu inte publicerats.

Ytterligare information:

- Miljö- och byggnadskontoret.
- Länsstyrelsens beslut 18 februari 1946 (B1), 19 januari 1948 (B2) och 14 juni 1956 (B3).
- Miljövårdsprogrammet kap 9:4.
- Pettersson, Annelie. Inventering av grova ekar i Skara kommun - en sammanställning av grova ekars naturvärden. Miljö- & hälsoskyddskontorets rapport 1995:3.

NATURMINNEN, STORA EKAR 11.9



11.10 NATURA 2000

Fågel- och Habitatdirektiven

I och med Sveriges medlemskap i EU gäller 1979 års direktiv om bevarande av vilda fåglar (*Fågeldirektivet*) och 1992 års direktiv om bevarande av livsmiljöer samt vilda djur- och växtarter (*Habitat-direktivet*). Direktiven skall bl a bidra till att den konvention om biologisk mångfald som antogs vid miljökonferensen i Rio de Janeiro 1992 uppfylls.

Begreppet Natura 2000

Direktiven utgör ram för arbetet med Natura 2000. Varje medlemsland väljer ut områden som innehåller livsmiljöer och/eller arter listade i bilagor till direktiven. Tillsammans bildar dessa områden ett ekologiskt nätverk i hela EU.

I Sverige är det länsstyrelserna som efter samråd med kommuner och markägare m fl väljer ut intressanta områden. Naturvårdsverket lämnar efter gallring över resultatet till regeringen för beslut om vilka områden som slutligen överlämnas till EU-kom-missionen för fastställelse.

Bevarande, lagskydd och skötsel

Föreskrifter om Natura 2000 finns primärt i miljöbalken 7 kap 27-29 §§. Alla Natura 2000-områden är automatiskt riksintresse enligt Miljöbalken 4 kap 8§.

Varje medlemsland är skyldigt att vidta de åtgärder som krävs för att Natura 2000-områdenas naturvärden skall bevaras. Till varje område skall finnas en bevarandeplan som beskriver naturvärdena och preciserar vad som behövs för att dessa

skall bevaras. Ett centralt begrepp är *gynnsam bevarandestatus*.

Det är Länsstyrelsen som ansvarar för att bevarandeplaner upprättas. I praktiken kan bevarandet vara av skilda slag; alltifrån avtal om skötsel till någon form av lagskydd t ex naturreservat. En våtmark kan t ex ha tillräckligt skydd som Natura 2000-område medan en skog måste bli naturreservat för att ägaren skall få ersättning.

Tillståndsplikt och samråd

Från och med juli 2001 krävs tillstånd för åtgärder som kan påverka miljön i ett Natura 2000-område. Den som planerar något sådant bör i god tid anmäla det till Länsstyrelsen respektive Skogsvårdsstyrelsen som har att avgöra vad som är tillståndspliktigt.

Klassificering

SCI - *Sites of Common Interest* är värdefulla enligt habitatdirektivets kriterier.

SPA – *Special Protection Area* är skyddsvärda enligt fågeldirektivet

Av regeringen godkända Natura 2000-områden i Skara kommun (se kartan):

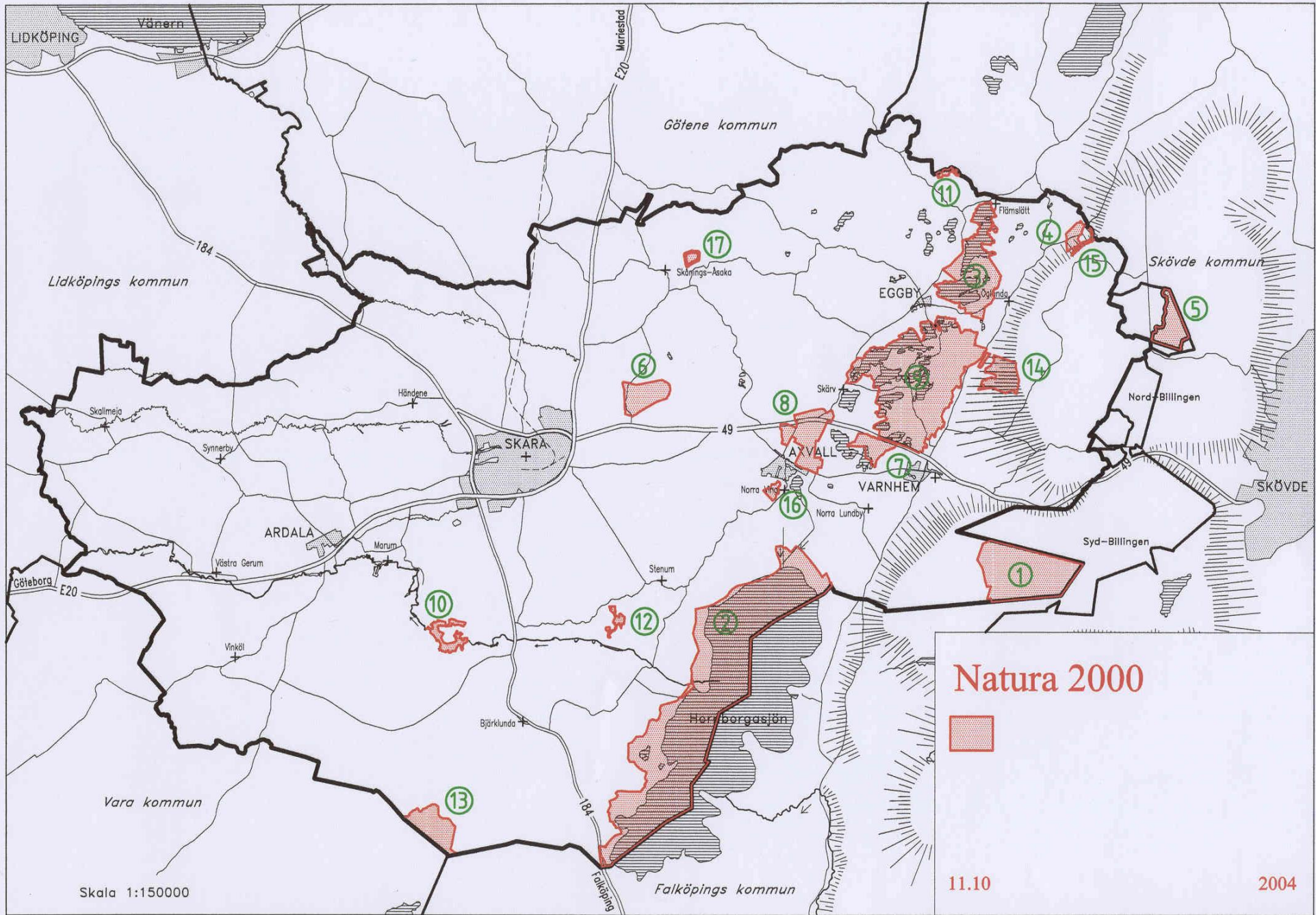
1. **Sydbillingens platå (SCI, SPA)**
Naturskog (barr), myrkomplex
2. **Hornborgasjön (SCI, SPA)**
Våtmark, fågelokal
3. **Eahagen (SCI)**
Kamelandskap, betesmark
4. **Bockaskede (SCI)**
Kamelandskap, betesmark

5. **Blängsmossen (SCI, SPA)**
Myrkomplex, sumpskog, fågelliv
6. **Brunbo äng (SCI)**
Ekhage, slätteräng
7. **Ökull (SCI)**
Rikkärr, sumpskog, betesmark
8. **Axevalla hed (SCI)**
Hedartad betesmark
9. **Höjentorp-Drottningkullen (SCI)**
Kamelandskap, lövskog, betesmark
10. **Botorp (SCI)**
Betesmark, slättermad
11. **Hökaberg (SCI)**
Betesmark
12. **Stenum Ruderna (SCI)**
Betesmark
13. **Rösjö mosse (SCI, SPA)**
Myrmark
14. **Torp (SCI)**
Lövskog, betesmark
15. **Stora Höjen (SCI)**
Ädellövskog, branter, sumpskog
16. **Vingängen (SCI)**
Ekhage
17. **Munstorp (SCI)**
Ekhage

Ytterligare information:

- Detaljerade områdesbeskrivningar finns i planbeskrivningens avsnitt N.
- Natura 2000 i Västra Götalands län – lägesrapport september 2004. Länsstyrelsen Rapport 2004:50.
- <http://www.lst.o.se/>
- Miljö- och byggnadskontoret.
- <http://www.vastkuststiftelsen.org/>

NATURA 2000 11.10



11.11 STRANDSKYDD

Begreppet strandskydd

Strandskydd syftar enligt miljöbalken 7:13 både till att trygga förutsättningarna för allmänhetens friluftsliv och att bevara goda livsvillkor på land och i vatten för djur- och växtlivet. Inom sådana områden råder bl a förbud mot att uppföra ny byggnad (jord- och skogsbrukets byggnader undantagna), ändra en byggnad för att tillgodose annat ändamål, utföra annan anläggning som hindrar allmänhetens tillträde samt mot åtgärder som väsentligt försämrar livsvillkoren för djur och växter.

Länsstyrelsen kan ge undantag från förbudet när särskilda skäl finns. Det kan t ex vara fallet om man vill bygga nytt på en tomt som redan är ianspråktagen. Även Skara kommun har viss befogenhet att ge dispenser från strandskyddsbestämmelserna.

Generellt strandskydd

Generellt strandskydd gäller vid sjöar och vattendrag intill 100 m från strandlinjen. Utgångspunkten är att det gäller vid alla sjöar och vattendrag som var markerade med blå strandlinje på den upplaga av topografiska kartan som gällde då beslutet togs 1975, men vissa undantag finns.

100 m strandskydd gäller också för:

- Råstensbäcken nedströms väg 703
- Märskabäcken nedströms E20
- Dofsan nedströms väg 184
- Torpabäcken nedströms väg 613
- Afsen nedströms E20 och Flian

Utvidgat strandskydd

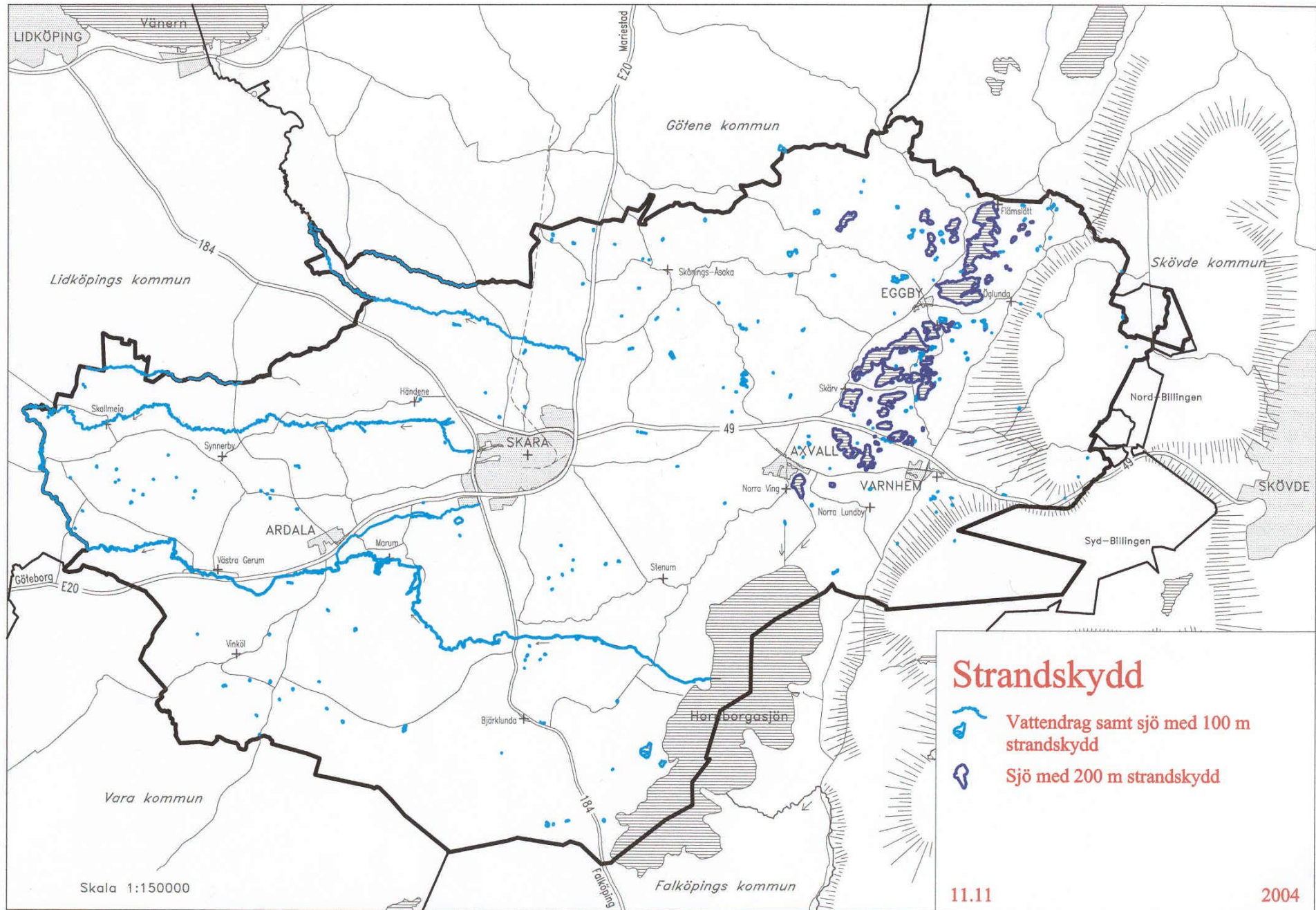
För följande sjöar är strandskyddet utvidgat till 200 m. Nästan samtliga ligger i Vallebygden.

Acksjön	Ormsjön
Anddammen	Prinshagasjön
Bysjön	Rinnaren
Döjan	Rommen
Eggbysjön	Rörsjön
Flämsjön	Skärvalången
Fursjön	Stakasjön
Grönsjön (vid Höjentorp)	Stallsjön
Grönsjön (vid Ökull)	Hacksjön (St Dybergssjön)
Gårdssjön	St Jungfrusjön
Hattaren	St Ljungsjön
Husgårdessjön	St Långhässlasjön
Iglasjön	St Rödsjön (f d Nätersätersjön)
Kappsäcken	Svartsjön (vid Höjentorp)
Kusen (Lilla)	Tjursbergssjön
Dybergssjön	Trädgårdssjön
Lilla Ljungsjön	Tåsjön
Lilla Nätersätersjön	Vagnsjön
Lövsjön	Vingasjön (Vingsjön)
Måsjön	Ämten
Nycklasjön	Ökullasjön
Officersshatten	Östersjön

Ytterligare information:

- Länsstyrelsen.
- Miljö- och byggnadskontoret.
- Länsstyrelsens beslut den 26 juni 1975 samt informationsskrivelse den 14 november 1988.
- Naturvårdsverkets skrivelse den 18 maj 1995 om bestämmelser om strandskydd i naturvårdslagen.

STRANDSKYDD 11.11



11.12 EKOLOGISKT KÄNSLIGA OMRÅDEN

Lagstiftning

"Mark - och vattenområden som är särskilt känsliga från ekologisk synpunkt skall så långt möjligt skyddas mot åtgärder som kan skada naturmiljön." (miljöbalken 3 kap 3 §).

Kommentar

I miljöbalken 3:3 finns krav på att områden med särskilt känsliga och/eller unika ekosystem så långt möjligt skall skyddas. Inom dessa områden bör den ekologiska hänsynen förstärkas gentemot andra intressen.

Paragrafen skyddar främst mark- och vattenområden med instabila produktionsförhållanden och ogynnsamma återväxtförutsättningar, områden med växt- och djurarter som är utrotningshotade samt områden i övrigt som är särskilt ömtåliga och som samtidigt inrymmer särskilda ekologiska värden, har betydelse för genbank m.m.

Begreppet Ekologiskt särskilt känsliga områden

Det finns ingen enhetlig metod för att definiera och bedöma vad som är ett ekologiskt särskilt känsligt område, och många kommuner använder egna definitioner i sina översiktsplaner. Även i Skaraborg har några kommuner redovisat ekologiskt känsliga områden i översiktsplanen, men enligt länsstyrelsens miljöstrategi STRAM finns ännu ingen gemensam kunskap om eller bedömningsgrund för dem.

Olika typer av ekologiskt känsliga områden

För att precisera begreppet har vi gjort en preliminär uppdelning i följande fyra typer av ekologiskt särskilt känsliga områden.

1. Försurningskänsliga områden

I Skara kommun finns två försurade sjöar nämligen Tresjön och Mossjön, som ligger strax väster om Hornborgasjön (se kartan).

När det gäller markens surhetsgrad är kunskaperna särskilt ofullständiga. Skogsvårdsstyrelsen har emellertid bedömt att det inom ett område i Härlunda–Vinköl–Marum finns särskilt stort behov av skogsmarkskalkning.

2. Hydrologiskt störda områden

Det moderna jord- och skogsbruket har, bland annat genom dikningsföretag och bevattningar, bidragit till att vattenföringen i åar och bäckar fått betydligt större säsongsvariationer. Vårfloden har blivit kraftigare samtidigt som vattenföringen sommardag blivit extra låg, vilket innebär att känsligheten för föroreningar ökar. Dofsan/Drysan är ett typexempel på ett sådant vattendrag. För att förbättra situationen skulle bl a nya våtmarker behöva skapas, bevattningsuttagen minskas och föroreningarna reduceras.

3. Föroreningspåverkade områden

Områden som är kraftigt förorenade får oftast ett artfattigt och instabilt ekosystem, som är känsligt för ytterligare påverkan.

Dofsan nedströms reningsverket är det mest markanta exemplet i kommunen.

4. Hotade livsmiljöer, områden med känslig fauna och/eller hotade arter

Valle, Billingen och Hornborgasjön innehåller ett antal hotade växt- och djurarter som är mycket sällsynta i landet som helhet. Hornborgasjöns restaurering har bl a syftat till att bevara och förbättra livsmiljöerna för sådana arter. Hela Valleområdet är artrikt, men det saknas samlad detaljkunskap om de hotade arternas utbredning och utsatthet. De flesta arterna är direkt beroende av kulturlandskapet som ekosystem, och hotas om hävden av detta upphör.

Även områden med biotopskydd, nyckelbiotoper, ängs- och hagmarker samt de värdefullaste våtmarkerna bör föras till denna kategori, se avsnitt 11.4, 11.5 och 11.13.

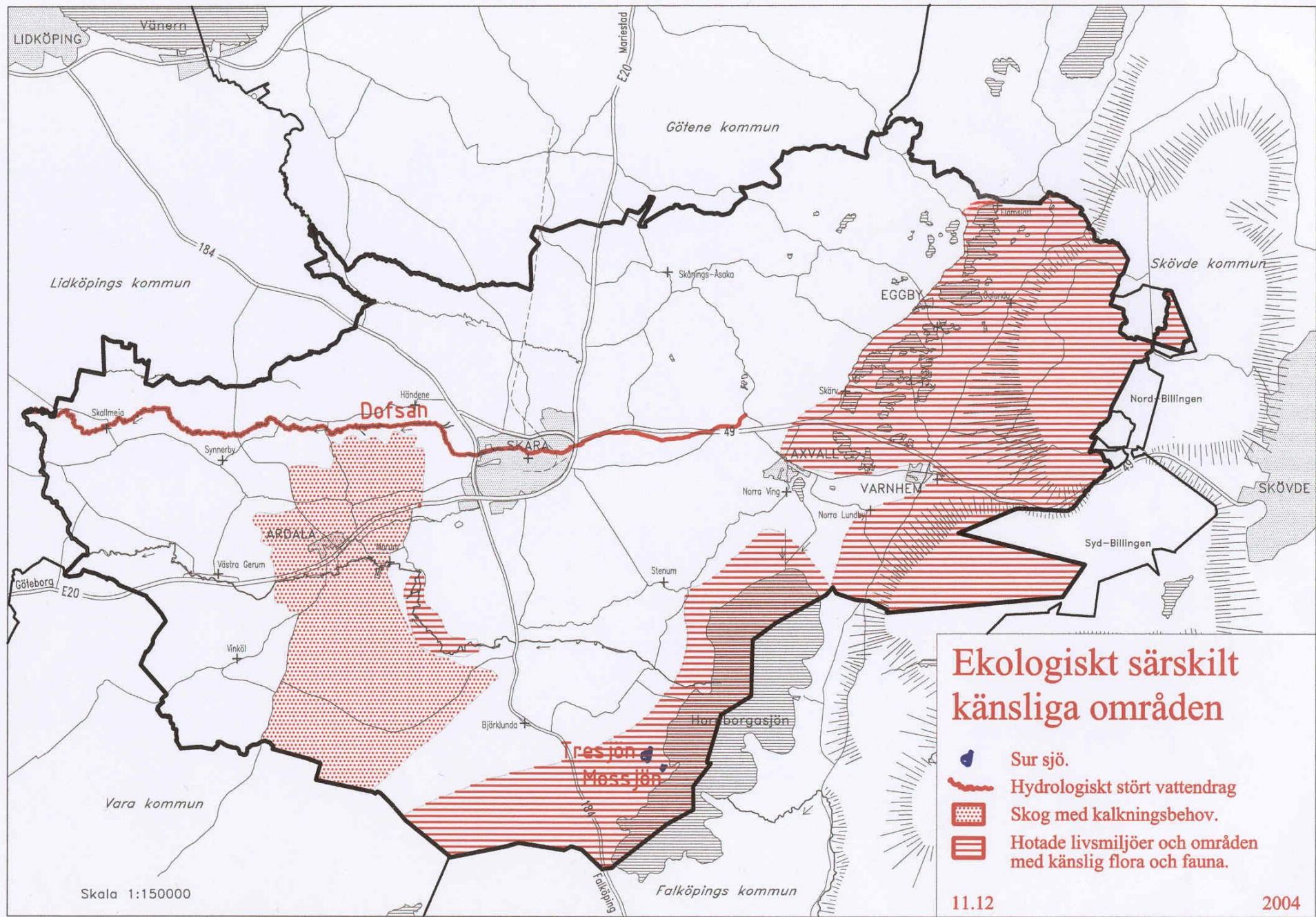
Framtida insatser

Som framgått ovan, är kommunens kunskaper om ekologiskt känsliga områden bristfälliga. Om miljöbalkens intentioner skall kunna uppfyllas behöver beslutsunderlaget förbättras betydligt i framtiden.

Ytterligare information:

- Miljö- och byggnadskontoret
- Länsstyrelsen i Västra Götalands län
- Skogsvårdsstyrelsen

EKOLOGISKT KÄNSLIGA OMRÅDEN 11.12



11.13 BIOTOPSKYDD

Bakgrunden

Riksdagen beslutade 1991 att i naturvårdslagen införa en bestämmelse om biotopskydd. Bestämmelsen har efter viss omarbetning överförs till miljöbalken, och har bl a följande lydelse.

Biotopskyddsområde

”Mindre mark- eller vattenområden som utgör livsmiljö för hotade djur- eller växtarter eller som annars är särskilt skyddsvärda får av regeringen eller den myndighet som regeringen bestämmer förklaras som biotopskyddsområde. Sådana förklaringar får avse enskilda områden eller samliga områden av ett visst slag inom landet eller del av landet. Inom biotopskyddsområde får inte bedrivs verksamhet eller vidtas åtgärder som kan skada naturmiljön (...).” (ur Miljöbalken 7:11)

I en förordning till miljöbalken preciseras de biotoper som avses:

A. Biotopskyddsområden som är skyddade omedelbart, utan ytterligare beslut:

1. Alléer (enkla eller dubbla) med minst fem vuxna lövträd
2. Källor med omgivande våtmark i jordbruksmark
3. Odlingsrösen i jordbruksmark
4. Pilevallar
5. Småvatten och våtmarker i jordbruksmark
6. Stenmurar i jordbruksmark
7. Åkerholmar

B. Biotopskyddsområden som skyddas och preciseras av skogsvårdsstyrelsen:

GPF/GMF MAJ 2007

1. Brandfält (10 – 20 år efter brand)
2. Lövbrännor (lövskog som uppkommit efter brand)
3. Äldre naturskogsartade bestånd av lövträd
4. Äldre naturskogsartade bestånd av ädellövträd
5. Örtrika allundar
6. Ravinskogar
7. Örtrika bäckdråg (vattenrika svackor med bäckar)
8. Urskogsartade bestånd av barrträd
9. Ädellövsumpskogar
10. Örtrika sumpskogar
11. Äldre skogsbeten
12. Åsgranskogar (vid rullstensåsar)
13. Kalkbarrskogar
14. Rik- och kalkkärr i skogslandskapet
15. Alkärr
16. Gamla hassellundar
17. Källor med omgivande våtmarker inom områden som omfattas av bestämmelserna i skogsvårdslagen
18. Myrholmar på mark som omfattas av bestämmelserna i skogsvårdslagen
19. Ras- eller bergbranter inom områden som omfattas av bestämmelserna i skogsvårdslagen

C. Biotopskyddsområden som skyddas och preciseras av länsstyrelsen:

1. Rik- och kalkkärr i jordbruksmark
2. Ängar och naturbetesmarker
3. Naturliga bäckfåror och ras- eller bergbranter som inte omfattas av skogsvårdslagen

Biotopskyddsområden i Skara kommun

I Skara kommun finns följande områden för vilka skogsvårdsstyrelsen beslutat om

biotopskydd (se kartan). Årtalet anger när beslut togs.

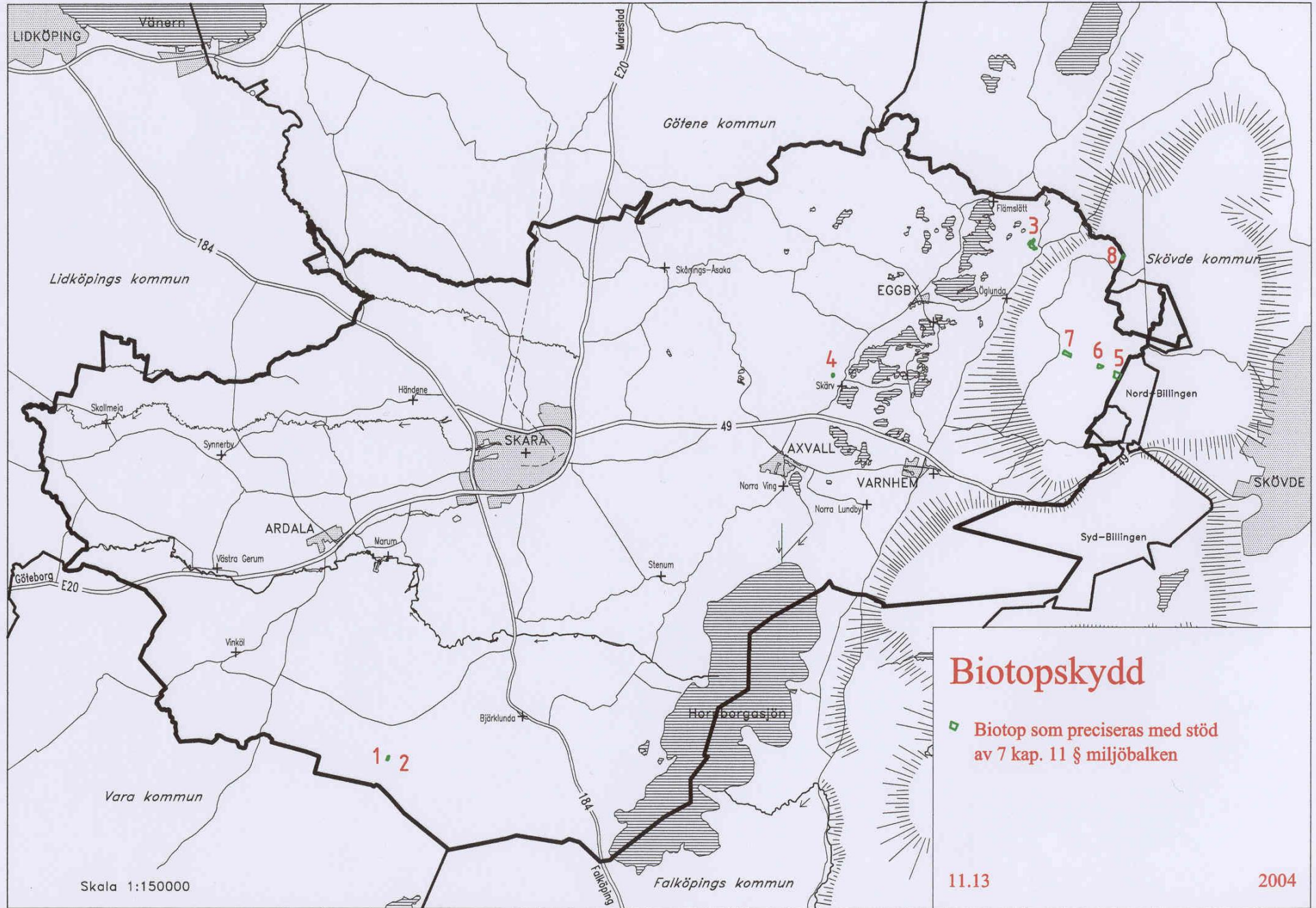
1. Alkärr på Björkaserna 1:5, 1:6, 1:7 och Horyda 2:4 (1995)
2. Äldre naturskogsartat lövbestånd på Björkaserna 1:5 och 1:6 (1995)
3. Äldre naturskogsartat ädellövbestånd på Öglunda 9:9 (1997)
4. Alkärr på Stjälkabo 1:1 (1997)
5. Äldre urskogsartad barrskog på Backa 4:3 (I) (1999)
6. Äldre naturskogsartad skog på Backa 4:3 (II) (2000)
7. Äldre naturskogsartad skog på Backa 4:3 (III) (2000)
8. Äldre naturskogsartad skog på Björnabacken 1:2 (2002)

Staten ersätter normalt markägaren för bortfall i skogsproduktionen. Markägaren behåller äganderätten till marken och stående skog, liksom jakträtten.

Beträffande skogsvårdsstyrelsens inventering av sumpskogar, nyckelbiotoper och naturvårdsobjekt i skogsmark (”Skogens pärlor”), se GPF/GMF 8.2.

Ytterligare information:

- Miljö- och byggnadskontoret
- Skogsvårdsstyrelsen



11.14 MYRSKYDDSPLAN (MYRAR OCH MOSSAR) 1994

Nationell myrskyddsplan

Naturvårdsverket gjorde tillsammans med länsstyrelserna 1994 en nationell "myrskyddsplan" där landets uppemot 500 mest skyddsvärda myrområden redovisades. De utvalda våtmarkerna utgörs i huvudsak av större orörda och/eller representativa myrkomplex.

Den första myrskyddsplanen publicerades 1994, och innehåller en prioritering av de myrar som bör skyddas de närmaste åren. I planen beskrivs även redan skyddade myrområden.

Riksdagsbeslut om skydd

Riksdagen beslutade hösten 2001 (delmål 2 i de nationella miljökvalitetsmiljömålen) om en plan för skydd av myrskyddsplanens myrar.

Regionalt miljömål

I de regionala miljömålen för Västra Götaland ingår att länets samtliga våtmarksområden i Myrskyddsplan för Sverige skall ha långsiktigt skydd senast år 2010.

Översyn 2004-2007

Naturvårdsverket har efter 1994 genomfört en översyn och komplettering av myrskyddsplanen, ett arbete som presenterades i en rapport i mars 2007. Delrapporten för Västra Götalands län beskriver de objekt som inte redan har långsiktigt skydd. I Skara kommun gäller det Rösjö mosse och Sjömossen, se nedan.

Skyddsvärda myrar i Skara kommun

I myrskyddsplanen 1994 ingår följande fem myrar eller myrområden i Skara kommun. Siffrorna motsvarar dem som anges på kartan.

1. Blängsmossen

Blängsmossen är sedan 1996 naturreservat samt ingår i Natura 2000, och har därmed ett fullgott skydd. Området delas mellan Skara, Skövde och Falköpings kommuner.

2. Sjömossen

Sjömossen saknar idag skydd. Större delen av området ligger i Skara kommun, medan små delar ligger i Skövde respektive Falköpings kommuner.

3. Säxtingen och Storemossen

Båda mossarna ligger inom naturreservatet Sydbillingens platå. Platån är naturreservat sedan 1981, samt ingår i Natura 2000.

4. Rösjö mosse

En liten del av Rösjö mosse ligger i Skara kommun, medan större delen ligger i Vara och Falköpings kommuner. Länsstyrelsen föreslog den 7 september 2003 att mossen i sin helhet skall ingå i Natura 2000.

5. Våtmarker i Valle

I Vallebygdens kameslandskap finns flera små våtmarker av olika karaktär med högt skyddsvärde. Alla de som ingår i myrskyddsplanen ligger inom naturreservatet Höjentorp – Drottningkullen. Det är naturreservat sedan 1976, samt ingår i Natura 2000.

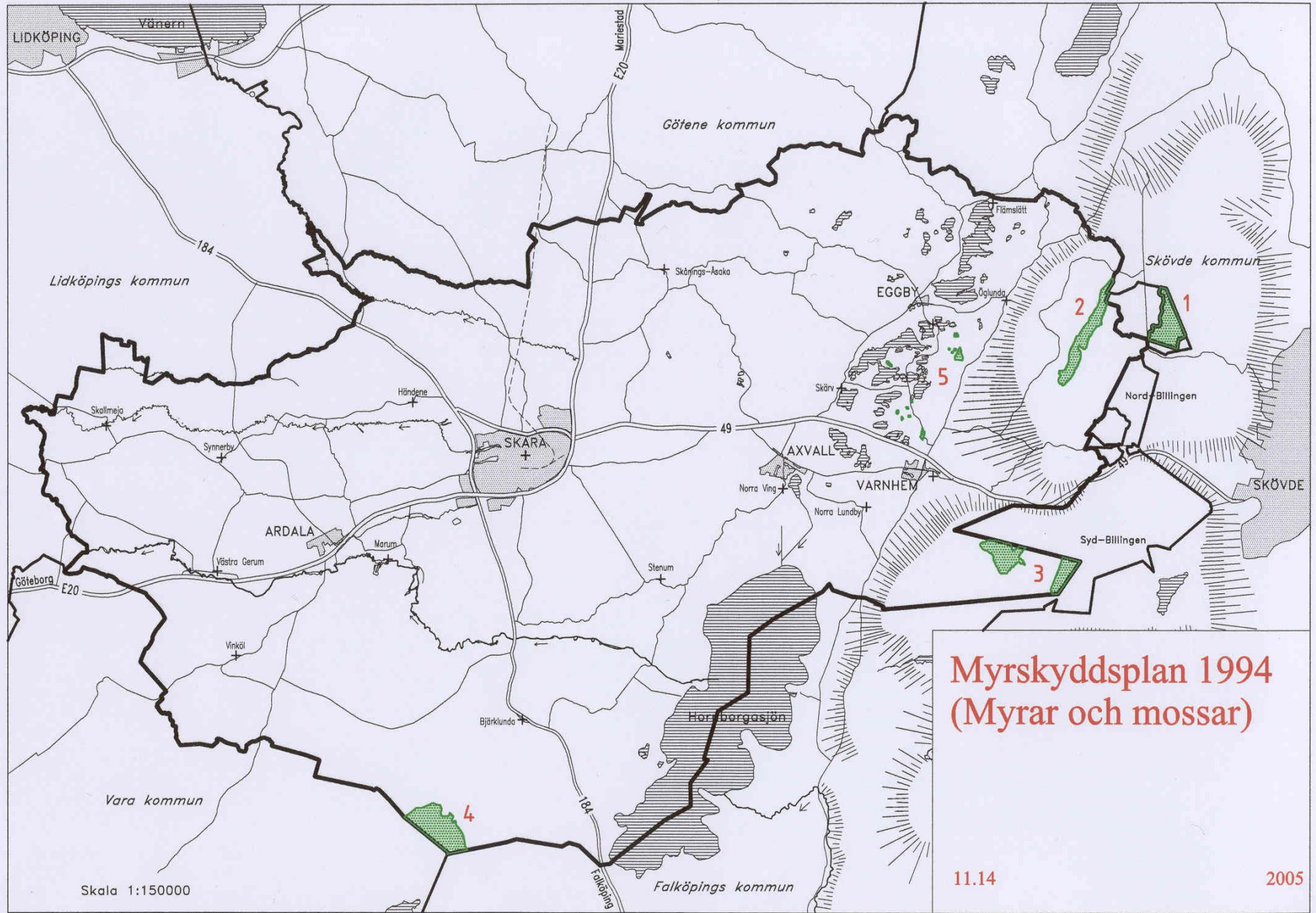
Skyddsstatus

De två utvalda myrar i Skara kommun som saknar långsiktigt skydd är Rösjö mosse och Sjömossen. Rösjö mosse är emellertid Natura 2000-område. Alla de övriga ingår i befintliga naturreservat och Natura 2000-områden. Läs mer i GPF/GMF 11.7 och 11.10.

Ytterligare information:

- Samhällsbyggnadskontoret
- Naturvårdsverket
- Myrskyddsplan för Sverige. Naturvårdsverket 1994.
- Myrskyddsplan för Sverige (Huvudrapport samt Delrapport - objekt i Götaland). Naturvårdsverkets rapporter 5667 respektive 5670, april 2007.

MYRSKYDDSPLAN (MYRAR OCH MOSSAR) 1994 11.14



11.15 HOTAD ART: FLODKRÄFTA

Flodkräftan – en rödlistad art

Vid kräftpremiären 2001 visade sig två sjöar i Valle vara tomma på kräftor. Sedan urminnes tider har det funnits gott om inhemska flodkräftor i sjöarna. De klara kalkrika sjöarna hade dittills inte smittats av kräftpesten. Men smittan, som kom till landet 1907 och ödelagt 95% av Sveriges flodkräftbestånd, är nu den troligaste orsaken till att de två Vallesjöarna saknar flodkräftor.

Istället fångades hösten 2001 en signalkräfta i en av dessa sjöar. Den från Nordamerika införda signalkräftan är bärare av kräftpestsmittan utan att själv ta nämnvärd skada av den. Däremot för den över smittan till obesmittade vatten, varvid flodkräftan helt slås ut.

Flodkräftan försvinner från allt fler vatten, främst beroende på illegal inplantering av signalkräftor. Den återfinns numera på artdatabankens s k rödlista för hotade arter. Den betraktas som en "sårbar art, vars överlevnad i ett medellångt perspektiv inte är säkrad".

Förslag till skyddsområde

Miljö- och byggnadskontoret har under sommaren 2002 kartlagt och inventerat förekomsten av de två kräftarterna. Under hösten och vintern 2002 - 03 har förslag till bevarandeområde och andra skyddsåtgärder utarbetats för flodkräftan. Det föreslagna skyddsområdet visas på bifogade karta.

Viktigt komma ihåg:

- Signalkräftorna är bärare av den sjukdom som flodkräftorna dör av.
- Signalkräfter och flodkräftor kan inte samexistera i samma vattensystem.
- Du får inte flytta kräftor från ett vatten till ett annat.
- Du får inte flytta kräftfångstredskap mellan olika vatten utan att desinficera dem.
- Även genom att t ex flytta kanoter mellan olika vatten kan du sprida smittan.
- Den enklaste desinficeringsmetoden för redskap, kanoter etc är sol- och lufttorkning i minst två dygn.

Kräftpest 2003

Sommaren 2003 visade sig flodkräftor från Skärvalången ha kräftpest. Efter misstanke om att kräftorna var smittade skickades ett antal till Statens Veterinärmedicinska Anstalt (SVA) för analys. Alla visade sig ha den svampväxt som är typisk vid kräftpest.

I augusti 2003 förklarade Länsstyrelsen 19 Vallesjöar för smittade. Det betyder att det är tillåtet att fortsätta att fiska kräftor, men att man måste koka dem. Dessutom råder förbud att saluföra, sälja, köpa eller transportera okokta kräftor från området.

I det område som förklarats kräftpestsmittat ingår 19 sjöar: Stakasjön, Eggbysjön, Officershatten, Kappsäcken, Stallsjön, Stora Smedasjön, Svartsjön, Drivsjön, Klemmen, Skärvalången, Östersjön, Grönsjön, Ormsjön, Vagnsjön,

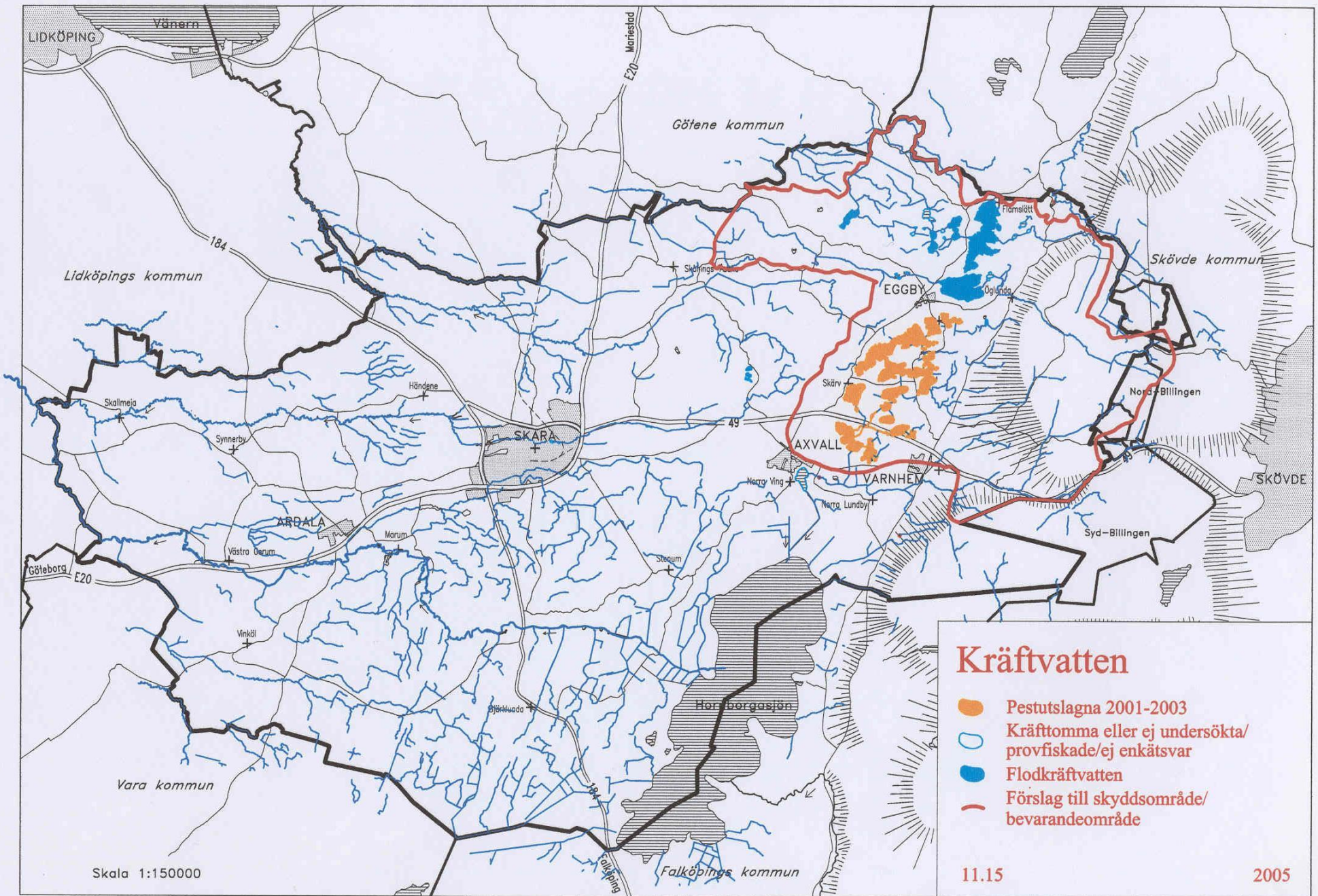
Bysjön, Måsjön, Gårdssjön, Tåsjön och Kusen. Även vattendragen mellan sjöarna omfattas av beslutet.

Förutom koktvång och saluförbud finns krav på att man inte får använda fisk som betesfisk i annat vatten än där fisken fångats. Dessutom måste man desinficera fiskeredskap, båtar, maskiner eller andra föremål om man tänker föra ut dem ur området, eller flytta dem inom området. Man får exempelvis inte flytta en kanot från en sjö till en annan utan desinfektion.

Ytterligare information:

- Länsstyrelsens avdelning för naturvård och fiske.
- Miljö- och byggnadskontoret

HOTAD ART: FLODKRÄFTA 11.15



11.16 LÖVSKOGSINVENTERING 2004

Lövskog i Skara kommun

Kartan visar Skara kommuns lövskogar enligt den inventering som genomförts under åren 2003 och 2004. Inventeringen har skett på uppdrag av kommunen, men med ekonomiskt stöd från Naturvårdsverket och med god hjälp från Länsstyrelsen.

Lövskogar större än 2 ha (för ädellövskog 1 ha) har karterats och bedömts ur naturvårdessynpunkt. Även områdenas tillgänglighet och deras värde för friluftslivet ingår i bedömningen.

Sammanlagt hittades 490 objekt med en total areal på 4.403 ha.

Klassificering

Objekten har klassificerats på följande sätt:

Klass	Naturvärde	Antal	Area
I	mkt högt naturvärde	7 st	267 ha
II	högt naturvärde	134 st	1.280 ha
III	visst naturvärde	207 st	1.243 ha
IV	lågt naturvärde	43 st	243 ha

Dessutom tillkommer 99 områden (klass V på kartan) som identifierats vid flygbildstolkning men inte besökts. De flesta av dessa utgörs av slyuppslag på hyggen, som efter relativt kort tid kommer att ersättas av barrskog.

Kommunens värdefullaste objekt

Kommunens värdefullaste objekt (klass 1) är följande:

Brunsbö äng

Ekskogbevuxen betesmark som är både naturreservat och Natura 2000-område.

Härlingstorp

Ekbevuxen hagmark med lång beteskontinuitet och gott om stora jätteträd.

Höjentorp

Två varierande lövskogsområden med jätteträd i naturreservat som även är Natura 2000-område.

Väster om Drottningkullen

Artrikt skogsområde med många grova ädellövträd.

Torp

Stort artrikt ädellövskogsområde i naturreservat som även är Natura 2000-område

Eahagen - Öglunda ängar

Ädellövskog med varierande slutenhet i naturreservat som även är Natura 2000-område.

Inventeringens syften

I flera av grannkommunerna har lövskogsinventeringar redan genomförts med samma metod. Inventeringarna har flera syften. Ett är naturligtvis att förbättra kunskapen om hur stora arealer lövskog med höga naturvärden som finns och var de största koncentrationerna ligger.

Naturvårdsverket har just kommit med ett första utkast till en nationell skogsstrategi där platåbergslandskapet i Skaraborg är särskilt uppmärksammat.

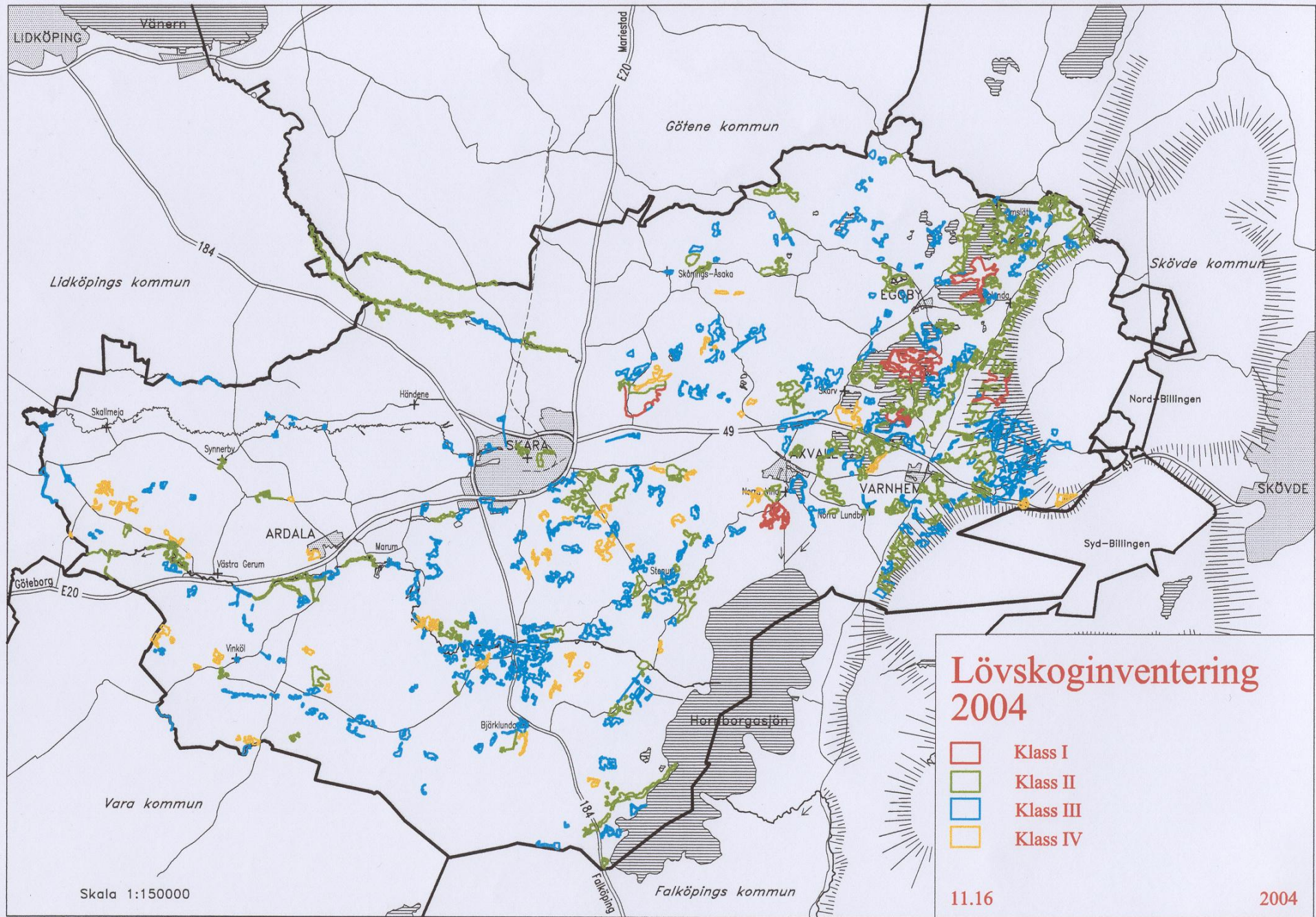
Som framgår av texten ovan är de flesta av toppobjekten redan naturreservat, se GPF/GMF 11.7. För flera av reservaten behövs förbättrade skötselplaner och då kan kunskaperna från lövskogsinventeringen ha stor betydelse. För Skogsvårdsstyrelsens rådgivning om skogens skötsel och skogsvårdsplaner är inventeringen mycket värdefull.

Naturligtvis har även markägarna stor nytta av att få tillgång till mer kunskaper. Den som äger skog med höga naturvärden vet oftast om detta och värnar om sina marker, men kan behöva både mer kunskap och bättre argument för att söka olika former av stöd, t ex i form av naturvårdsavtal.

Ytterligare information:

- Länsstyrelsens rapport 2004:59 Lövskogar i Skara kommun
- Länsstyrelsens avdelning för naturvård och fiske.
- Miljö- och byggnadskontoret

LÖVSKOGSINVENTERING 2004 11.16



11.17 LUFTKVALITÉ

Miljö kvalitetsnormer MKN

Miljö kvalitetsnormer (MKN) är juridiskt bindande halter som inte får överskridas. Normerna meddelas av regeringen.

MKN baseras på EU-direktiv och kommer sannolikt att meddelas för ytterligare föroreningar i såväl vatten som luft.

För luftkvalitet finns följande (feb 2005) MKN för kvävedioxid, kväveoxider, svaveldioxid, bly, partiklar, bensen och kolmonoxid. Varje kommun är skyldig kontrollera att MKN inte överskrids.

Luft i Väst

Sedan 2002 är Skara kommun medlem i den ideella föreningen *Luft i Väst* som utgör Luftvårdsförbund för Västra Sverige.

Genom medlemskapet i Luft i Väst har kommunen tillgång till meteorologiska data och en databaserad spridningsmodell för luftföroreningar som kan användas både för planering och vid olyckor. Dessutom genomförs i förbundets regi mätningar, bl a för att kontrollera att MKN inte överskrids.

Luftföroreningsmätningar

Vintern 2002-2003 mättes kvävedioxidhalten dels i ett hårt trafikbelastat gaturum (Skaraborgsgatan med ca 9.500 fordon per dygn) dels i en mätpunkt med "tätortsbakgrund". Mätningarna visade att halterna med god marginal underskred gällande MKN.

Avsikten är att i framtiden använda samma mätpunkter även för andra parametrar.

Ytterligare information:

- Miljö- och byggnadskontoret
- Luft i Väst
- Luft i Västs hemsida: <http://on.to/liv>

