



BESÖKSNÄRING I FYSISK PLANERING - en vägledning

Besöksnäring i fysisk planering - en vägledning

Västsvenska Turistrådet och Länsstyrelsen Västra Götalands län, oktober 2010

Vägledningen är utarbetad av Rådhuset Arkitekter AB i Uddevalla genom Carin Trägårdh och Kajsa Björquist. Kartor, foton och illustrationer har, om inget annat angetts, tagits fram av Rådhuset Arkitekter. Kartorna i rapporten publiceras enligt Lantmäteriets/Metriias allmänna villkor, 2008-10-17, för SeSverige.

FÖRORD

Under 2008 spenderade fritids-och affärsresenärer drygt 244 miljarder kronor i Sverige enligt beräkningar av Tillväxtverket. Turistnäringens exportvärde uppgick till nästan 91 miljarder och var därmed större än värdet av exempelvis Sveriges järn- och stålexport eller den svenska personbilsexporten.

Näringen är också erkänt sysselsättningsintensiv. Från år 2000 fram till år 2008 har antalet årsverken ökat med 20%, vilket kan jämföras med den genomsnittliga ökningen på 6%. Bara i Västsverige finns 7 000 företag som jobbar inom besöksnäringen, omsätter 33,4 miljarder kronor och skapar mer än 26 000 årsverken.

Svensk besöksnäring svarar för 2,8% av bruttonationalprodukten. Europagenomsnittet ligger på 5% vilket ger en antydning om potentialen. Förutsättningarna att utveckla denna näring hör till de absolut bästa i världen enligt World Economic Forum 2009.

Besöksnäringen är beroende av välfungerande infrastruktur, anläggningar av god kvalitet med attraktiv lokalisering, intressanta besöksmål, tilltalande landskap, hög tillgänglighet m m.

Det finns således starka skäl att ge besöksnäringen en framträdande plats i den kommunala översiktsplaneringen. Minst lika viktigt är att planeringen sker över kommungränserna och att den ansluter till regionala program och översikter. Detta kan bara ske genom ett nära samarbete mellan kommuner och regionala organ.

Rapporten "Besöksnäring i fysisk planering – en vägledning" är framtagen i ett samarbete mellan Västsvenska Turistrådet, Länsstyrelsen i Västra Götaland, Kommunalförbundet i Skaraborg med Skövde, Lidköpings, Götene, Skara och Falköpings kommuner som piloter. Projektet har utförts inom ramen för "Destinationsutveckling Skaraborg". Vägledningen är dock generell och ska kunna användas inom hela Västra Götaland.

I anslutning till denna rapport har genomförts en förstudie som visar hur vägledningen kan tillämpas inom projekt med turistisk anknytning i Skaraborg.

Projektet har beviljats medel ur länsstyrelsens anslag för regionala tillväxtåtgärder. Rådhuset Arkitekter AB i Uddevalla har varit konsult för projektet.

Gunilla Mitchell
vd Västsvenska Turistrådet

Dick Hedman
Planeringsdirektör
Länsstyrelsen Västra Götalands län

MEDVERKANDE I PROJEKTET

Projektgrupp

Bengt Frizell, projektledare länsstyrelsen
Jens Rasmussen, Samhällsbyggnadsenheten, länsstyrelsen
Klara Börjesson, Västsvenska Turistrådet
Lotta Nibell-Keating, Västsvenska Turistrådet
Torbjörn Sahl, Samhällsbyggnadsenheten länsstyrelsen
Jörel Holmberg, Naturvårdsenheten, länsstyrelsen
Ann-Katrin Larsson, Kulturmiljöenheten länsstyrelsen
Eva Björkman, Kulturmiljöenheten länsstyrelsen
Eva Olsson, Landsbygdsenheten länsstyrelsen
Maria Bergqvist, Stadsbyggnadschef Falköpings kommun
Maria Palmqvist, Samhällsplanerare Skövde kommun
Torsten Lundin, Planarkitekt Lidköpings kommun
Tina Karling-Hellsvik, Stadsarkitekt Skara kommun
Marie Wennerholm, Turistchef Skara/Falköpings kommuner
Carin Trägårdh, Rådhuset Arkitekter AB
Kajsa Björquist, Rådhuset Arkitekter AB

I arbetet har även Kristina Anderback från Kommunalförbundet Skaraborg medverkat med synpunkter.

Referensgrupp

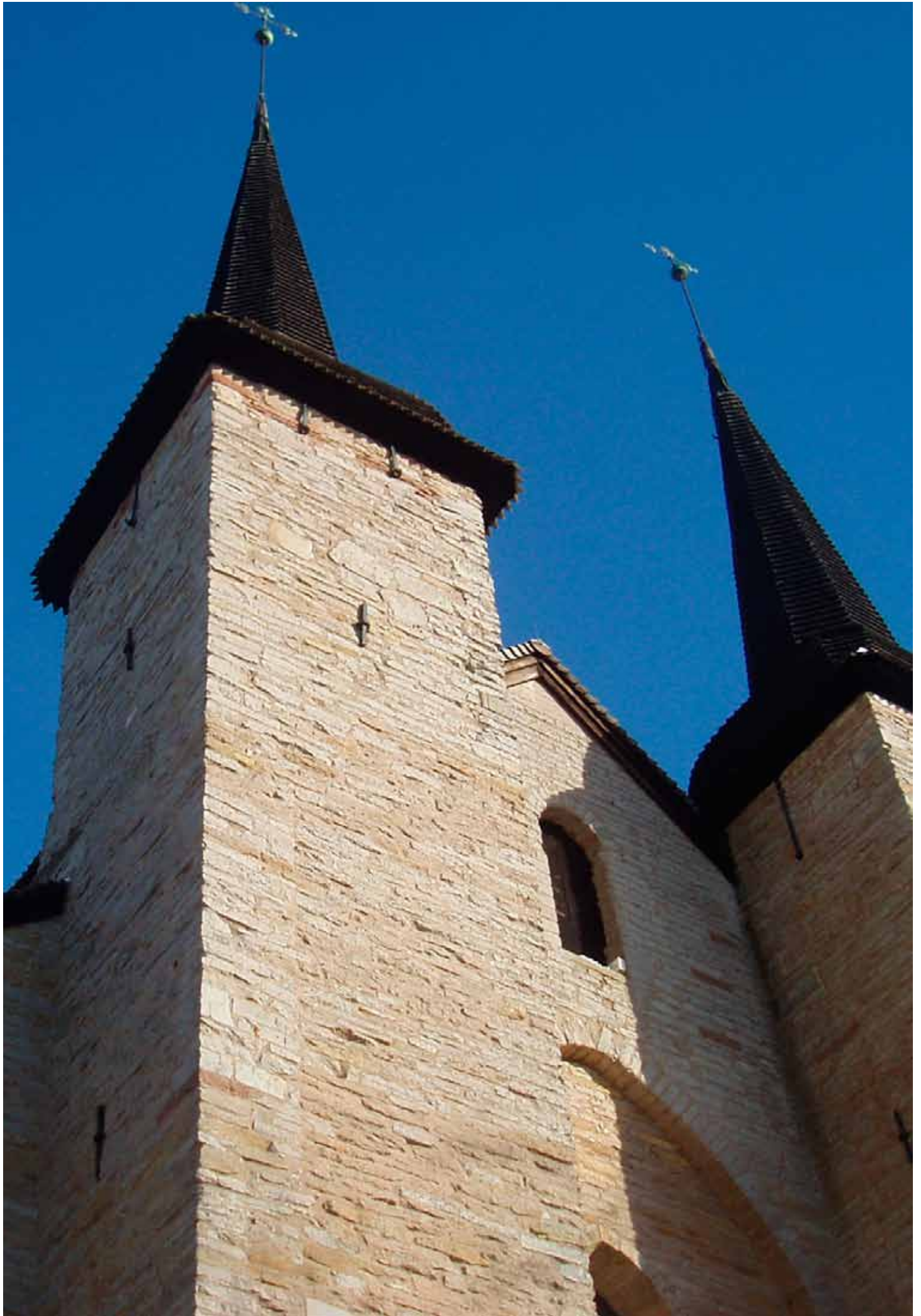
Christina Josefsson, kommunchef Falköpings kommun
Rogher Selmosson, kommunchef Götene kommun
Kenth Lindström, kommunchef Lidköpings kommun
Ulf Andersson, kommunchef Skara kommun
Håkan Ahlström, kommunchef Skövde kommun

Styrgrupp

Gunilla Mitchell, vd Västsvenska Turistrådet
Dick Hedman, Planeringsdirektör Länsstyrelsen

INNEHÅLL

Inledning	5
Vägledningen	5
Syfte	5
Arbetet med vägledningen	5
Turismen i den översiktliga planeringen	6
Turism, besöksnäring och fysisk planering	7
Planer och program	11
Regionala mål och program i översiktsplanen	11
Vision Västra Götaland	11
Tillväxtprogram	12
Landsbygdsprogram för Sverige	14
Natur- och kulturturismprogram	14
Översiktsplanen	15
Vad är en kommunal översiktsplan?	15
Avvägning mellan olika allmänna intressen	15
Fördjupning och tematiskt tillägg	15
Hållbar utveckling	16
Regionala och mellankommunala frågor	16
Processen	16
Inledande arbete	17
Översiktsplanen är ett politiskt instrument	17
Exempel på frågor för politiken	17
Turismen i kommunen	19
Exemplet Skaraborg	21
Varför Skaraborg?	21
Strategisk inriktning	21
Projekt TurismstrategiSkaraborg	22
Unikt och speciellt i Skaraborg	24
Fem kommuner i Skaraborg	26
Mål och strategier i översiktsplanerna	26
Underlag för beskrivning av besöksnäringen	29
Exempel på översiktlig struktur för besöksnäringen	31
Möjligheter och brister	36
Turismen i översiktsplanen	39
Var i översiktsplanen behandlas turismen?	39
Processen	39
Mål och utgångspunkter	40
Intressen, anspråk och avvägningar	40
Planförslag	41
Konsekvenser	41



INLEDNING

Vägledningen

Denna skrift handlar om hur frågor som rör turism och besöksnäring kan behandlas i de kommunala översiktsplanerna. Den är avsedd som en vägledning för kommunerna i Västra Götaland när deras översiktsplaner ska upprättas, aktualiseras eller fördjupas för vissa delar av kommunen.

Västsvenska Turistrådet är initiativtagare till att vägledningen tagits fram. Projektet ingår som en del av den övergripande processen ”Turismstrategi Skaraborg”, som syftar till att genom olika åtgärder öka besöksnäringens omsättning i Skaraborg. Genom turismstrategiarbetet har turistrådet funnit att det finns ett behov av bättre samordning mellan den kommunala planeringen och besöksnäringens fysiska utvecklingsbehov.



Vägledningen ska vara ett stöd vid planering.

Syfte

Det främsta syftet med den här vägledningen är att få förståelse för besöksnäringens betydelse för utvecklingen i kommunerna och att näringen därför bör ges en särskild behandling i översiktsplanerna. Vägledningen är främst avsedd att användas av kommunernas politiker, planerare, näringslivsutvecklare och turismansvariga i samband med arbetet med fysisk översiktsplanering. Den ska även kunna användas av andra som deltar i planeringsprocessen och som har intresse av att frågorna blir behandlade i översiktsplanen. Vidare finns förhoppningen att kommunens entreprenörer och företrädare för näringen också ska få inspiration och kunskap om sambandet mellan besöksnäring och fysisk planering genom vägledningen.

Ett annat och lika viktigt syfte är att kommunens planerare, politiker och besöksnäringens företrädare kan föras samman i gemensamma diskussioner om näringens roll i kommunen och vilken position den ska ha. Därigenom kan förståelsen för varandras språkbruk och tänkesätt öka, och en gemensam kunskapsbas kan bildas.

Arbetet med vägledningen

Arbetet med vägledningen har bedrivits i en arbetsgrupp med företrädare från Länsstyrelsen i Västra Götaland och Västsvenska Turistrådet samt med planerare från de fem skaraborgskommunerna Falköping, Götene, Lidköping, Skara och Skövde. Därmed har vägledningsprojektet fått en koppling till Turismstrategi Skaraborg, och tar sin utgångspunkt ifrån förhållandena i Skaraborg, även om resultatet är så generellt att det ska kunna användas också av andra kommuner i Västra Götaland.



Skara, en av de sevärda småstäderna i Skaraborg

Turismen i den översiktliga planeringen

Tidigare handledning

Redan 1997 gav Boverket gemensamt med Turistdelegationen ut skriften *Planera för Turism*. I inledningen till rapporten slogs fast att ”Det finns ett samband mellan kommuners översiktsplanering, värnandet om miljön och förutsättningarna för turismutveckling”. Vidare framhålls att: ”Genom att frågor som är viktiga för turismen lyfts fram i översiktsplanen kan turismens intressen sättas i relation till andra markanvändningsintressen och en bred dialog komma till stånd mellan kommunens politiker och övriga medborgare.”

I rapporten konstaterades att det i kommuner där turismen är en huvudnäring har detta som regel uppmärksammats, medan planerarna i kommuner där turismen spelar en mindre betydelsefull roll, inte alltid inser att det finns ett samband mellan turism – planering - miljö - sysselsättning.

Planering för besöksnäring i Västra Götaland

I storstaden Göteborg liksom i Bohusläns kustområde har besöksnäringen länge haft stor betydelse. Medvetenheten om vad näringen bidrar med och vilken betydelse den har för sysselsättning och lokal ekonomi är relativt utbredd där. Trots detta har turistfrågorna hittills fått ett förhållandevis litet utrymme i de fysiska översiktsplanerna. Orsakerna är förmodligen flera. Besöksnäringen är inte enkelt urskiljbar som näring, eftersom den ingår i olika andra branscher som t ex restaurang, hotell, camping, handel etc. Det är därför inte enkelt att ur statistik direkt utläsa näringens betydelse i omsättning och antal sysselsatta, för att kunna göra en entydig beskrivning som får utslag i översiktsplanen. Det kan också vara så att kommunerna väljer att prioritera andra tyngre frågor som t ex infrastruktur och utbyggnad av bostäder i sina översiktsplaner. En tredje orsak kan vara att besöksnäringens företrädare inte är medvetna om vikten av att medverka med synpunkter i planeringsprocessen och därför inte kommer till tals eller bjuds in att delta.

Besöksnäringens karaktär

Besöksnäringen skiljer alltså ut sig mot andra näringar. Den kan uppträda i form av storskaliga anläggningar som arenor och sommarland likaväl som i gårdsbutiker, småskaligt landsbygdsboende och camping i naturreservat. Besöksnäringens anspråk är svåra att direkt beskriva och peka ut på en plankarta, annat än när det handlar om större kända befintliga eller planerade anläggningar.

Besöksnäringen - och särskilt den småskaliga – upphör inte vid kommungränsen. Ett besöksområde kan omfatta flera kommuner eller en hel region. Besöksnäringens anspråk och utvecklingsbehov är därför inte enbart frågor för den enskilda kommunen. Näringen är för sin utveckling i hög grad beroende av vilka förutsättningar som finns på regional eller mellankommunal nivå.



Exempel på anpassning av stugor på campingplats i naturreservat på Nordkoster

Turism, besöksnäring och fysisk planering

Begrepp inom besöksnäringen

Bland alla yrkesgrupper som arbetar med speciella frågor uppkommer kulturer med egna språkbruk som ibland är unika för den aktuella yrkeskategorin, och därför svåra för andra att förstå. Sådan språkförbistning kan vara en anledning till att planerare och företrädare för turismen hittills inte arbetat så ofta tillsammans för att utveckla näringen. Här följer en redovisning av några grundläggande begrepp som används i vägledningen.

Begreppen *Turism* och *besöksnäring* har definierats av UNWTO World Tourism Organizations och översatts till svenska av Nutek (numera Tillväxtverket) enligt följande:

Turism är människors aktiviteter när de reser till och vistas på platser utanför sin vanliga omgivning för kortare tid än ett år för fritid, affärer eller andra syften.

Besöksnäring är alla branscher som får del av de pengar som turisterna spenderar. Detta betyder att det inte enbart är hotell, campingplatser och aktivitetsföretag som ingår i besöksnäringen, utan även delar av handeln med t ex livsmedelsaffärer, bensinstationer och transportföretag som taxi- och bussbolag.

I det följande redovisas också några vanliga begrepp definierade enligt Västsvenska Turistrådets begreppsnyckel.

Besökare ansluter till begreppet "turism". Tre krav ställs för att en resenär ska räknas som besökare:

- Resan ska gå till en plats utanför resenärens vanliga omgivning.
- Den sammanlagda vistelsetiden ska vara i högst ett år.
- Huvudsyftet med resan ska vara annat än att utöva lönearbete som betalas av någon på platsen.

Resenär är en person som reser i ett eller flera länder, eller till en eller flera platser i det land där han/hon bor.

Destination är en specifik plats, ort eller ett område, som besöks vid en resa. Begreppet kan definieras som den mest avlägsna platsen som besöks (distance destination), den plats där mest tid spenderas (main destination), eller den plats som av resenären betraktas som den primära anledningen till resan (motivating destination).

Paketresa innebär

- Resor bestående av minst två av de tre tjänsterna transport, inkvartering och turisttjänst.
- Paketreseliknande resor bestående av transport och inkvartering

Produkt är en vara eller tjänst alternativt en kombination av de två vilken kan köpas av kund.

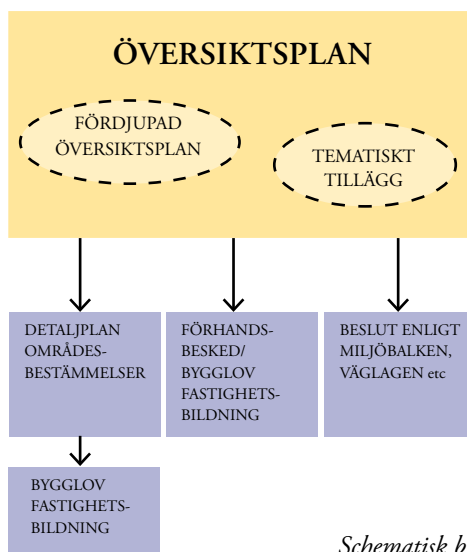
Ekoturism är enligt den vedertagna definitionen, som bl a Internationella Ekoturism Föreningen (TIES), Svenska Världsnatur-

fonden (WWF) och Svenska Ekoturism Föreningen (SEF) använder sig av, lyder: ”Ekoturism är ansvarsfullt resande som hjälper till att skydda naturmiljöer och stödjer lokalbefolkningens välbefinnande.”

Begrepp i samband med kommunal fysisk planering

Översiktsplan (ÖP) är en översiktlig fysisk plan upprättad över en hel kommun eller en del av en kommun. Planen är inte juridiskt bindande. Innehåll och process regleras i plan- och bygglagen (PBL). Se vidare under avsnittet *Översiktsplanen*.

Detaljplan (DP) är en juridiskt bindande fysisk plan upprättad över ett visst mindre område där mark- och vattenanvändningen behöver detaljregleras med bestämmelser. Innehåll och process regleras i PBL.



Schematisk bild över plansystemet

Allmänna intressen är enligt plan- och bygglagen viktiga intressen som måste beaktas vid planläggning och byggande. Det kan vara natur- och kulturvärden, hushållning med mark och vatten, hälsa och säkerhetsaspekter och förhållandena i angränsande kommuner.

Riksintressen är enligt miljöbalken (MB) och PBL sådana allmänna intressen som är så viktiga för hela landet att värdena i områdena inte får skadas. Det kan gälla särskilt värdefulla områden för naturvård, kulturmiljövård eller friluftslivet enligt hushållningsbestämmelserna i MB 3 kap, vilka även inrymmer riksintressen för bl a energiproduktion, kommunikationer och totalförsvaret. I miljöbalkens 4:e kapitel finns *särskilda hushållningsbestämmelser* för geografiskt avgränsade områden i landet. Dessa syftar till långsiktig hushållning med skärgårdar och strandområden kring hav och sjöar. Väner och Vättern med öar och strandområden omfattas av bestämmelserna i MB 4 kap 2§. Här ska ”turismens och friluftslivets, främst det rörliga friluftslivets, intressen särskilt beaktas vid bedömningen av tillåtligheten av exploateringsföretag eller andra ingrepp i miljön”.

Miljökonsekvensbeskrivning (MKB) krävs enligt plan- och bygglagen för planer och program vars genomförande kan antas medföra betydande miljöpåverkan.

Turismens betydelse som näring

Turismen skapar stora intäkter

Under 2008 spenderade fritids- och affärsresenärer drygt 244 miljarder kronor i Sverige. Mest pengar konsumerades inom varuhandel, 39 procent eller drygt 97 miljarder kronor. Därefter kommer boende och restaurang, som kan tillgodoräkna sig intäkter på drygt 77 miljarder kronor eller 31 procent av totalen. Transportsektorn med intäkter från exempelvis tågbiljetter, flygstolar och hyrbilar står för cirka 20 procent eller nästan 50 miljarder kronor. Konsumtionen av kultur, rekreation och sport är den minsta sektorn, men samtidigt en av de sektorer som växer snabbast. Det är också denna sektor som i huvudsak bidrar med den attraktionskraft som driver resandet och därmed övriga sektorer framåt.

Mellan åren 2000 och 2008 har den totala turistkonsumtionen i Sverige ökat med 53 procent i löpande priser. Exporten, värdet av utländska besökares konsumtion i Sverige, ökade under samma period med drygt 100 procent i löpande priser. Turistnäringens exportvärde uppgick till nästan 91 miljarder under 2008 och var därmed större än värdet av bland annat Sveriges järn- och stålexport 75,4 miljarder kronor, och den svenska personbilsexporten som var 55 miljarder kronor under 2008.

Turismens andel/relation till Sveriges totala BNP har under perioden pendlat mellan 2,77 och 2,94 procent, vilket visar att turistnäringen ligger på en ganska konstant nivå i förhållande till den totala ekonomin. Förändringar inom den totala ekonomin påverkar dock turistnäringens andel av BNP mer än upp eller nedgångar inom själva turistnäringen.

Näringen ger samhället stora skatteinkomster, då den är en av de mest beskattade branscherna. Turismen är den enda exportnäring som är momsbelagd.

Det är förhållandevis lite importerade insatsvaror i de turistiska tjänsterna. Det mesta av förädlingsvärdet skapas på plats. Turismnäringen är en pålitlig bransch genom att besöksmålen inte kan flyttas.



TURISMEN I SVERIGE 2008

- 244 miljarder kronor i total omsättning
- 158 936 sysselsatta (årsverken)
- 90,9 miljarder kronor i exportintäkter/utländsk konsumtion i Sverige
- 13,3 miljarder kronor i momsintäkter från utländsk konsumtion i Sverige

Källa: Tillväxtverket/SCB

Vy från Billingens västsluttning mot Hornborgasjön

Turismen skapar tillväxt och sysselsättning

Turismen stärker regionens identitet och externa profil och bidrar till att marknadsföra regionen nationellt och internationellt. Turismen bedöms av många som ett effektivt sätt att nå framtida kommuninvånare.

Turismen skapar underlag till att utveckla en större och mer attraktiv infrastruktur och har på många håll en stor betydelse för bibehållen service på landsbygden.

Turismen är viktig för många branscher och för flera helt avgörande. Den är en personalintensiv bransch som skapar många arbetstillfällen och är ofta en bra inkörsport på arbetsmarknaden. Antalet sysselsatta inom turistnäringen har ökat kraftigt under perioden 2000 till 2008. Antalet sysselsatta (årsverken) i turistnäringen har ökat med cirka 20 procent eller med drygt 26 000 heltidsarbeten sedan år 2000. Mätt i medeltal sysselsatta har Sveriges totala sysselsättning under motsvarande period ökat med cirka 6 procent.

Försommar i Vallebygden



PLANER OCH PROGRAM

Regionala mål och program i översiktsplanen

Den kommunala översiktsplanen har en strategisk roll för utvecklingen i den enskilda kommunen. Många av de frågor som behandlas under processen då en översiktsplan tas fram är starkt kopplade till den regionala utvecklingen och är dessutom av mellankommunal karaktär. Den nya plan- och bygglagen har skärpts i detta avseende genom kravet att kommunen i översiktsplanen ska redovisa vilka relevanta nationella och regionala mål, planer och program som har betydelse för en hållbar utveckling inom kommunen.

Genom Sveriges medlemskap i den europeiska gemenskapen EU förändrades den nationella regionalpolitiken så att de tidigare stöden till regional utveckling överflyttades till EU:s olika strukturfonder och program, i stället för att gå direkt till de delar av näringslivet som behövde olika former av stöd. I regionala och politiskt beslutade tillväxtprogram anges vilka prioriteringar som behöver göras för att stödja en långsiktigt stark näringslivsutveckling. I Västra Götaland ansvarar Västra Götalandsregionen för det övergripande regionala tillväxtprogrammet och respektive kommunalförbund för de mer detaljerade och projektinriktade delregionala programmen. "Vision Västra Götaland - det goda livet" är den gemensamma visionen, där tillväxtprogrammet är en del av genomförandet.

Besöksnäringen, som ofta är småskalig och bedrivs i mindre företag, är beroende av olika former av stöd för att kunna utvecklas. Det finns därför en tydlig koppling mellan tillväxtprogrammen och strukturfonderna och möjligheterna utveckla besöksnäringen i regionen.

Vision Västra Götaland

Vision Västra Götaland - det goda livet är den övergripande vision som ligger till grund för utvecklingsarbetet i Västra Götaland. Visionen har tagits fram av Västra Götalandsregionen i samverkan med kommunerna genom de fyra kommunförbunden; Fyrbodalsregionen, Göteborgsregionen, Sjuhäradsregionen och Skaraborgsregionen. Flera andra parter som högskolor/universitet, organisationer, olika statliga organ, med flera deltog också i arbetet. Visionen syftar till att stärka Västra Götaland som en attraktiv och konkurrenskraftig region.

Övergripande planer och program som är relevanta för utvecklingen av besöksnäringen bör beaktas.



Vision Västra Götaland antagen av regionfullmäktige 2005-04-05



Tillväxtprogram

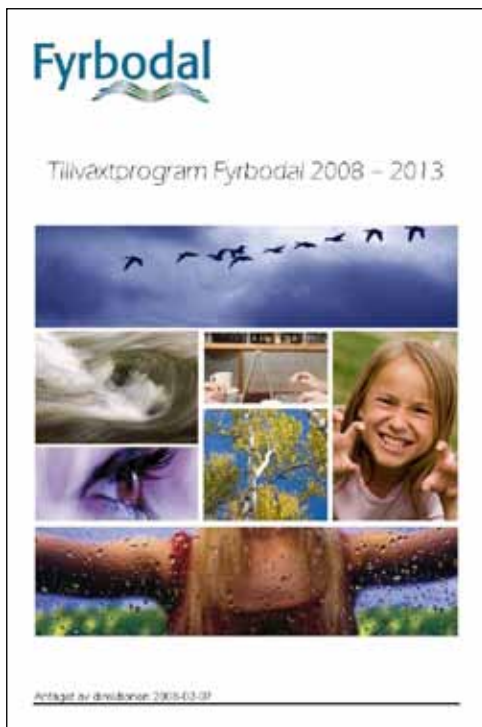
Tillväxtprogram för Västra Götaland 2008-2013

Regionala tillväxtprogram är instrument som regeringen infört i syfte att samordna insatser för hållbar tillväxt. Programmen utarbetas i regionala partnerskap och består av analyser av regionens tillväxtförutsättningar, program för hållbar tillväxt ur ett näringslivsperspektiv samt överenskommelser mellan de aktörer som ska genomföra och finansiera programmet.

Syftet med det regionala tillväxtprogrammet som antogs av regionfullmäktige 2008-02-19 är att utifrån regionala förutsättningar nå bättre samordning och samverkan mellan aktörer som arbetar med frågor som påverkar näringslivets långsiktiga utveckling. Målet med tillväxtprogrammet är att Västra Götaland ska vara en attraktiv och väl sammanhållen internationell konkurrenskraftig region. Tillväxtprogrammet utgör en avgränsad del av genomförandet av Vision Västra Götaland. Programmet har tre programområden och målbilder, vilka är:

- Stimulera nyskapande
- Ta tillvara mänskliga resurser
- Utveckla infrastrukturen

Det finns delregionala tillväxtprogram för Fyrbodal, Sjuhärad, Skaraborg och Göteborgsregionen.



Delregionalt tillväxtprogram för Fyrbodal

Fyrbodals tillväxtprogram för perioden 2008 – 2013, antogs av styrelsen för Fyrbodals kommunalförbund 2008-02-07 och grundar sig på den gemensamma visionen *Det goda livet* och *En hållbar utveckling*. Under perioden prioriteras tre programområden: entreprenörskap och nyskapande, attraktivitet för boende och besökande samt energi- och miljöteknik. Inom de tre programområdena prioriteras särskilt fem så kallade fokusområden: hälsa, infrastruktur, näringsliv, utbildning och kultur.

Till skillnad från i tidigare program har inte besöksnäringen betonats särskilt. Under programområdet *Attraktivitet för boende och besökande* nämns bland andra prioriteringar att *Besöks- och upplevelsenäringen* är ytterligare ett prioriterat område i Fyrbodals utveckling.

Tillväxt i Göteborgsregionen

Tillväxt i Göteborgsregionen är ett program framtaget av Business Region Göteborg AB. Det är allmänt inriktat på tillväxt av näringslivet i Göteborgsregionen och underlag för regionens tillväxtstrategi.

Delregionalt tillväxtprogram för Sjuhärad

Tillväxtprogrammet i Sjuhärad, antaget av styrelsen för Sjuhärads kommunalförbund 2007, är kopplat till Västra Götalandsregionens tillväxtprogram där fem fokusområden lyfts fram i visionen om Det Goda Livet – näringsliv, kompetens, infrastruktur, kultur och hälsa.

Tillväxtprogrammet i Sjuhärad ska bidra till en hållbar tillväxt genom att stärka vår långsiktiga utvecklingskraft och främja innovationer, att utveckla humankapital, socialt kapital och bidra till kulturell förnyelse, att utveckla, stärka och marknadsföra Sjuhärads starka sidor. Ledordet för Tillväxtprogram 2013 är Mötet.

Prioriterade områden för programmet är *Större arbetsmarknad, Skapandekraft, Delaktighet, Engagerade invånare, Livslångt lärande*. Det är i mötet det nya skapas.

Varje år prioriteras projekt inom ett visst område. 2010 prioriteras ansökningar som är inriktade mot möjligheterna till utveckling av styrkeområdet textil och därtill kopplade kluster lokalt, regionalt, nationellt och internationellt.



Delregionalt tillväxtprogram för Skaraborg

Programmet, antaget av styrelsen för Skaraborgs kommunalförbund 2007-12-21, ska gälla fram till 2013. I en halvtidsutvärdering av Skaraborgs tillväxtprogram 2004-2007 lämnades bland andra följande rekommendationer inför det fortsatta programarbetet i Skaraborg: Arbeta vidare med programmets "affärsidé" dvs identifiera och utveckla det "Skaraborgska".

Målbilden år 2014 är att Skaraborg är en synlig och livskraftig region, där befolkningen ökat till 260 000 invånare. Detta har skett genom att nettoutflyttningen av arbetsföra yngre har minskat, och att fler studenter utbildat sig i Skaraborg och stannat kvar som verksamma hemma. Detta förutsätter en gemensam arbetsmarknadsregion.

Programmet utgår från målbilderna: *En attraktiv och synlig region, En konkurrenskraftig region präglad av hållbar tillväxt, innovation och förnyelse* samt *En region med en långsiktigt hållbar infrastruktur*. Målbilderna förhåller sig väl till det regionövergripande programmet.

Inom programområdet *En attraktiv och synlig region* utpekas fyra målgrupper varav två har koppling till besöksnäringen, *Entreprenörerna*, och *Turisterna*. Turismen bedöms som ett sätt att nå framtida kommuninvånare. Turismen stärker regionens identitet och externa profil samt bidrar till att marknadsföra regionen.

Tematiska prioriteringar i programmet är bland annat:

- Utveckling av attraktiva och hållbara stadsmiljöer
- Utveckling och profilering av Skaraborg som en attraktiv och hållbar turistdestination
- Utveckling av ett spetsigt kulturutbud med koppling till turism och evenemang
- Främja en ökad delaktighet i arbetslivet genom ett ökat tillvaratagande av invånarnas kompetens och entreprenörskap





Mer om landsbygdsprogrammet och vilka stödformer som finns kan läsas på hemsidan www.lansstyrelsen.se/vastragotaland. Lantbruk/ Landsbygd

Landsbygdsprogram för Sverige

Genomförandestrategin för Västra Götalands län tas fram av länsstyrelsen. Landsbygdsprogrammet ska främja sysselsättning, företagande och tillväxt med särskild inriktning på kvinnors möjligheter på landsbygden. Länsstyrelsens vision "En levande landsbygd i hela länet" ligger till grund för de övergripande mål som styr prioriteringarna i genomförandestrategin.

Landsbygdsprogrammet är ett av verktygen för att genomföra den regionala utvecklingspolitiken. Hela länet omfattas av EU:s stödprogram för landsbygdsutveckling LEADER, och är uppdelat i nio så kallade leaderområden. Genom lokalt deltagande och inflytande får man en helhetssyn på landsbygdsutveckling och en förankring över sektorsgränser. Prioriterade verksamheter som kan få ekonomiskt stöd är:

- Modernisering av jordbruks- och trädgårdsföretag
- Högre värde i jord- och skogsprodukter
- Diversifiering till annan verksamhet än jordbruk
- Affärsutveckling i mikroföretag
- Främjande av turismnäringen
- Bevarande av natur- och kulturarvet på landsbygden

Natur- och kulturturismprogram

Regionfullmäktige antog 2010-04-27 ett natur- och kulturturismprogram för Västra Götaland, framtaget i bred samverkan mellan bland andra regionen, länsstyrelsen och kommunalförbunden. Syftet med programmet är att få aktörerna inom natur- och kulturturismen att samverka för att utveckla besöksmål i länet och intentionen är att det som redan finns ska förädlas.

Länsstyrelsen tog på regeringens uppdrag tillsammans med regionen år 2008 fram ett förslag till utveckling av natur- och kulturturismen i Västra Götaland.



Det är en tillgång för natur- och kulturturismen att landskapet hålls öppet och att den historiska kontinuiteten är synlig i kulturlandskapet.

ÖVERSIKTSPLANEN

Vad är en kommunal översiktsplan?

Den kommunala översiktsplanen är ett av kommunfullmäktige beslutat dokument som på ett övergripande sätt redovisar kommunens strategier för den fysiska utvecklingen i kommunen nu och på lång sikt. Planen ska visa hur kommunen tänker sig ny bebyggelseutveckling men också hur den befintliga byggda miljön ska användas, utvecklas och bevaras. Översiktsplanen antas av kommunfullmäktige som ett viktigt handlingsprogram för kommunens fysiska utveckling. Översiktsplanen är inte juridiskt bindande.

I översiktsplanen redovisas förhållandena inom den egna kommunen. De förslag som ställs ska relateras till omvärlden genom att de nationella, regionala och mellankommunala planer och program som har betydelse för den fysiska utvecklingen i kommunen samordnas i planen. Översiktsplanens innehåll, utformning och process regleras genom bestämmelser i plan- och bygglagen (PBL).

Alla kommuner ska ha en aktuell översiktsplan.

Avvägning mellan olika allmänna intressen

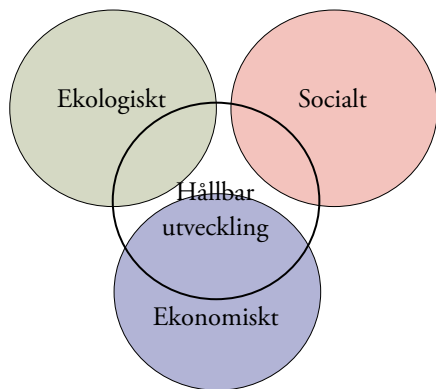
I lagstiftningen hänvisas till de allmänna intressen som kommunen ska ta hänsyn till vid beslut om användning av mark- och vattenområden. Riksintressen är utpekade allmänna intressen som är av nationell betydelse. Hur dessa tillgodoses ska särskilt redovisas i översiktsplanen. I planeringsprocessen görs nödvändiga avvägningar mellan olika allmänna sektorsintressen och anspråk som rör användningen av mark- och vatten. Avvägningen ska resultera i en god helhetslösning, som också ska vara långsiktigt hållbar.

Genom att den fysiska översiktsplanen dels är lagstadgad, dels är sektorsövergripande, kan den få en unik roll som ett samlat och sammanhållande dokument i kommunen som annan planering på sektorsnivå saknar. I de avvägningar som görs uppmärksammas vilka intressen och anspråk som konkurrerar och vilka som sammanfaller. Konsekvenserna av planens förslag till markanvändning ska framgå i planen.

Fördjupning och tematiskt tillägg

Det kan behövas fördjupade och mer detaljerade studier över en viss del av kommunen som t ex en tätort eller ett landsbygdsområde, eller så kan en specifik fråga behöva behandlas mer ingående i hela kommunen. Fördjupade översiktsplaner och tematiska tillägg till översiktsplanen är båda exempel på delar i kommunens samlade översiktsplanering.

Att fördjupa översiktsplanen för ett visst geografiskt område som t ex är lämpligt för turismutveckling, kan vara en lämplig åtgärd om detta behöver belysas i ett mer övergripande sammanhang än vad som är möjligt vid detaljplaneläggning.



Hållbar utveckling

Ett centralt begrepp i samhällsplaneringen är ”Hållbar utveckling”. De tre hållbarhetsaspekterna- ekologisk, ekonomisk och social hållbarhet- ska genomsyra all planering och alla verksamheter. En kommunal översiktsplan har ofta en överblickbar tidshorisont på ca 15-20 år. Jordens tillgångar och resurser ska räcka betydligt längre och *framtiden* i planeringen handlar därför också om ett längre tidsperspektiv. Det innebär att de förslag som ställs i översiktsplanen inte enbart får vara kortsiktiga, för att uppfylla de mål som kommunen har ställt upp för den närmsta tiden, utan måste också prövas utifrån om de är hållbara på lång sikt. Det får inte finnas risk för att ett genomförande av översiktsplanens förslag medför att våra tillgångar förstörs eller förbrukas för all framtid.

Regionala och mellankommunala frågor

Kommunerna verkar i en omvärld där det är nödvändigt att utvecklas i samverkan med omgivningen. De nationella, regionala och mellankommunala frågorna får därför allt större betydelse i den översiktliga planeringen. Lagstiftningen har skärpts så att det inte bara är ett önskemål utan också ett krav att översiktsplanen samordnas med relevanta nationella och regionala mål, planer och program av betydelse för en hållbar utveckling inom kommunen.

Processen

Översiktsplanen har en lagstadgad process med samråd, utställning och slutligen antagande i kommunfullmäktige. Kommunen kan utnyttja möjligheten till bred demokratisk förankring av översiktsplanen, när det gäller att föra ut mål och visioner och budskap om utvecklingsfrågor till debatt. Planen ska aktualitetsförklaras varje mandatperiod.

Det är framför allt under samrådsskedet som det huvudsakliga arbetet med översiktsplanen sker och då planen kan vara ”öppen” och redovisa olika alternativ. Obligatoriskt är att alltid samråda med länsstyrelse, regionplaneorgan och grannkommuner, men övriga myndigheter, föreningar, allmänhet och andra som kan ha intresse av förslaget ska också få möjlighet att ta del av samrådet och lämna synpunkter.

När kommunen samrått om förslaget till översiktsplan samlas alla synpunkter i en samrådsredogörelse, där synpunkterna bemöts av kommunen och där förslag lämnas om vilka ändringar som ska göras i förslaget. Det reviderade planförslaget ställs ut i minst två månader, och det finns då möjligheter att åter lämna synpunkter. Till sist antar kommunfullmäktige översiktsplanen.

PLANPROCESSEN

Processen när kommunen upprättar eller ändrar en ÖP är reglerad i PBL.

AKTUALITETSPRÖVNING

En prövning av aktualiteten i gällande ÖP inleder planprocessen.



INLEDANDE ARBETE

Översiktsplanen är ett politiskt instrument

Översiktsplanen är kommunens viktigaste och mest långsiktiga plan för mark- och vattenanvändning och för hur den bebyggda miljön ska utvecklas och bevaras. Det är i samband med arbetet och processen med översiktsplanen som övergripande mål om kommunens långsiktiga fysiska utveckling läggs fast och då diskussioner förs om hur mark- och vatten långsiktigt ska användas i kommunen. Det är därför mycket viktigt att kommunledningen deltar från början i planeringsprocessen och att inriktningen för planarbetet läggs fast på ett tidigt stadium. Det är kommunens ledning som avgör vilka frågor som särskilt ska behandlas i översiktsplanen och därför vilken plats turism och besöksnäring ska få i översiktsplanen i förhållande till andra tunga frågor.

Det är förslagsvis den som är ansvarig handläggare för översiktsplanen som ska ta fram faktaunderlaget för den politiska diskussionen och som är den som - om inte frågorna om turism och besöksnäring finns på dagordningen sedan tidigare - ska väcka intresset för att dessa diskuteras och får sin behandling i översiktsplanen. Inför starten av arbetet med översiktsplanen kan ett antal generella frågor formuleras för diskussion med kommunledningen. Svaren kan sammanställas och en analys av besöksnäringens roll och utvecklingsmöjligheter i kommunen kan göras.

Den politiska ledningen i kommunen ansvarar för inriktningen av översiktsplanen.

Exempel på frågor för politiken

Vilken betydelse har besöksnäringen för ekonomi och sysselsättning i kommunen?

Turismen som näring har olika betydelse i Västra Götalands kommuner. Inledningsvis är det intressant att få klarhet i förhållandena i den enskilda kommunen. Ska besöksnäringen skiljas ut och behandlas särskilt i förhållande till andra näringar?

Handläggaren för översiktsplanen kan, med stöd av näringens företrädare, beskriva besöksnäringen utifrån tillgänglig statistik om omsättning, belägningsgrad och antal gästnätter i hotell, campingplatser, stugbyar, gästhamnar, restauranger etc samt redovisa antalet besökare till olika besöksmål som arenor, museer, lekland och andra anläggningar och områden. En sådan redovisning kan visa att besöksnäringen utgör en ganska stor del av näringslivets totala omsättning i kommunen och att antalet sysselsatta i näringen är många. Å andra sidan kan ett stort antal besökare påverka kommunens ekonomi till följd av ett periodvis större behov av kommunal service.

Frågor om besöksnäringen bör väckas i ett tidigt skede.

Vilka kommunala mål finns för besöksnäringen?

I samband med den allmänna måldiskussionen och formuleringen av utgångspunkter som inleder ett översiktsplanearbete kan förslag också formuleras till mål för utvecklingen av besöksnäringen i kommunen, om sådana inte finns sedan tidigare. Målen förankras utifrån den framtagna redovisningen av besöksnäringen. Går det att utveckla en starkare besöksnäring genom stöd i översiktsplanen? Finns det andra näringar och annan markanvändning som har ”företräde” och som ska prioriteras framför besöksnäringen och som skulle kunna komma i konflikt med denna? Kan målen göras mätbara?

Vilka övergripande planer och program finns?

Besöksnäringen i kommunen bör beskrivas utifrån ett regionalt och mellankommunalt perspektiv. I Västra Götaland utgår allt regionalt tillväxtarbete från den övergripande visionen för regionen ”Det goda livet”, se beskrivning i kapitlet *Planer och program*. I de många regionala och delregionala planer och program som gäller för utveckling av näringslivet finns flera programpunkter med anknytning till besöksnäringen.

Hur är den övergripande infrastrukturen ordnad? Vad finns för planer för utbyggnad av infrastruktur som väg- och järnvägsnät och rastplatser inom planeringsperioden så att tillgängligheten ökar för besökare till kommunen?

Hur sker samverkan med omgivande kommuner?

De för besökaren unika och speciella värden som finns i kommunen, kanske hänger samman med liknande värden i grannkommunerna, och tillsammans kan värdena kanske förstärkas? I stället för konkurrens om liknande anläggningar behövs samverkan kommunerna emellan för att uppnå goda besöksmål inom ett större sammanhängande område.

Den ena kommunen kan ha en vacker kuststräcka, medan den andra kommunens inland rymmer flera attraktiva besöksanläggningar som inte finns vid kusten. Samtliga kommuner inom ett besöksområde kanske inte bör bygga arenor eller konserthus. Konkurrensen om besökare kan försämra förutsättningarna för lönsam och god turismutveckling på lång sikt. Om man istället ser besöksnäringen inom ett större område än den enskilda kommunen kan olika attraktiva besöksområden och objekt skapa en slags fysisk struktur i en god helhet, där den totala vinsten blir större än vinsten av de enskilda delarna.



Turismen i kommunen

Vad är unikt och speciellt?

Besökare söker gärna det som är särskilt unikt och speciellt på en plats och som skiljer sig från det invanda hemma. Vad är det i kommunen som lockar och som besökarna gärna vill se och uppleva? Vilka kvaliteter rymmer landskapet i staden eller på landet? Vilka målgrupper förväntas? Hur kan utvecklingen ge underlag för en turism året runt? I vilka avseenden sammanfaller behoven för turister, invånare och företag?

Ofta sammanfaller kommunens natur- kultur- och friluftsvärden med det som turisterna finner attraktivt. Det kan vara ett kustområdes storslagenhet som kan upplevas samtidigt som stranden kan användas för bad, fiske, vandringar och camping eller det kan vara ett obebyggt skogsområde med vandringsleder och möjlighet till övernattnig, där du också kan uppleva äventyret i kanot eller på hästryggen. Ett rikt kulturliv i kommunen med anläggningar och evenemang kan tilltala den som vill uppleva konst, musik och teater i en speciell miljö.

Sådana tillgångar bör inventeras och värdena beskrivas utifrån besökarens perspektiv. Hur kan värdena både utvecklas och samtidigt tas tillvara för besöksnäringen genom en klok planering?

Vilket underlag finns?

För att kunna utveckla besöksnäringen i kommunen behövs statistiskt underlag och andra utredningar som rör besökarens mål, vanor, preferenser etc. *Västsvenska Turistrådet* tillhandahåller sådant underlagsmaterial och kan också efter beställning ta fram ytterligare analyser och utredningar som kan vara till nytta.

Länsstyrelsen tillhandahåller underlag som gäller områden för naturvård, kulturmiljövård och friluftsliv samt kan lämna beskrivningar av värdena i dessa områden. Länsstyrelsen bevakar att riksintressena tillgodoses i översiktsplanen och ska också ge råd och synpunkter på hur värdefulla natur- och kulturområden kan och får användas.

Besöksanläggningar som boende, matställen, besöksmål, badplatser, småbåtshamnar, vandringsleder etc är i de flesta fall redovisade på www.vastsverige.com, vilket är den officiella hemsidan för besöksnäringen i Västsverige med besöksinformation om alla dess kommuner.



Natur- och kulturmiljövärden finns ofta i områden som är attraktiva för besökare.

www.lansstyrelsen.se/vastragotaland

www.vastsverige.com





Vindkraftverk är stora anläggningar som påverkar landskapsbilden.



Tillgängligheten till strandområden är viktig.



Jordbruk med djurhållning bidrar till att hålla landskapet öppet och göra det attraktivt för besökare.

En del kommuner producerar, själva och/eller i samarbete med närliggande kommuner, kartmaterial för besökare.

Kommunerna har dessutom ofta tagit fram eget material i form av naturvårdsprogram, kulturmiljöprogram och kommunala inventeringar som är lämpliga planeringsunderlag att använda.

Vilka intressen samverkar med besöksnäringen, vilka kan motverka?

Översiktsplanen behandlar olika intressen och anspråk. I planen ska avvägningar göras mellan dessa så att kommunens vilja framgår vad gäller den framtida utvecklingen som den kan uttryckas i mark- och vattenanvändningen.

I ett tidigt skede bör både de intressen som samverkar med och de som motverkar en lämplig utveckling av besöksnäringen identifieras. Dessa behandlas i planprocessen och en prioritering kan göras.

Samverkande intressen är till exempel områden med höga natur-, kultur- och friluftsvärden som samtidigt är uppskattade besöksmål värda att utveckla. Motstående intressen till besöksnäringen kan vara utbyggnad av stora vindkraftanläggningar i tidigare orörda och tysta landskapsområden eller utbyggnad av annan industri som kan vara viktig för kommunen men som konkurrerar med besöksnäringen. Ett annat exempel är bostadsutbyggnad i strandnära områden där bebyggelse till exempel kan minska tillgängligheten eller påverka möjligheten till utblickar.

EXEMPLET SKARABORG

Varför Skaraborg?

Detta arbete utgår från ett generellt resonemang om hur besöksnäring och turism kan behandlas i översiktsplanen med målsättningen att detta kan tillämpas på ett verkligt område i Västra Götaland - Skaraborg. Anledningarna är flera. Skaraborg har många attraktiva områden som är lämpade för turistisk utveckling, men som idag inte utnyttjas till sin fulla potential. Skaraborgs kommunalförbund har beslutat att satsa särskilt på turismen för att öka omsättningen i besöksnäringen, och en mängd åtgärder och projekt pågår för att uppnå detta mål. Genom satsningen finns ett uttalat gemensamt intresse av att finna lösningar och testa olika idéer, och det finns genom de olika projekten mycket underlagsmaterial att ta fasta på då en turistisk struktur ska skisseras och när turism och besöksnäring ska beskrivas i översiktsplanen.

Strategisk inriktning

Enligt Skaraborgs Kommunalförbunds verksamhetsplan ska förbundet inom ramen för området ”Ett livskraftigt och hållbart näringsliv” aktivt driva huvudprocessen ”En ökad besöksnäring”.

Det strategiska inriktningsdokument för utveckling av besöksnäringen i Skaraborg, som antogs i januari 2008, har följande övergripande målformulering: *”Turism- och besöksnäringen ska inom en femårsperiod vara den procentuellt mest expansiva näringen i Skaraborg, vilket ska resultera i en ökad omsättning och ökat nyskapande inom branschen, ett ökat antal besökare samt en ökad befolkningstillväxt”*. Vidare finns målet för turismstrategiarbetet mer konkret uttytt som att omsättningen i besöksnäringen i Skaraborg ska fördubblas från 1,7 miljarder kronor (2007) till drygt 3 miljarder kronor år 2015.

Utgångspunkten för turismstrategin är ”hållbar utveckling i en globaliserad kunskapsekonomi”. En hållbar turismutveckling ger förutsättningar för en långsiktig ekonomisk utveckling och anses vara en förutsättning för framgång med produkt- och destinationsutveckling.

Turism- och besöksnäringens utveckling i Skaraborg kräver att ett antal insatser och aktiviteter vidtas som ger mätbara resultat på kortare och längre sikt. För att nå framgång ska utvecklingsarbetet bygga på en gemensam värdegrund för området och ett engagemang bland berörda aktörer.



Målet är en hållbar utveckling av besöksnäringen



Utdrag ur det så kallade Skaraborgsmanifestet

TURISTISK VISION FÖR SKARABORG

”Jordnära upplevelser i det ursprungliga Sverige”

Skaraborg är:

- En destination
- Vårt ursprung
- Sveriges skafferier
- Lättillgängligt
- Småskaligt
- Okonstlat
- Naturupplevelser
- Kulturupplevelser
- Matupplevelser
- Attraktivt

Projekt Turismstrategi Skaraborg

Profilering och destinationskännedom

Det finns ett flertal insatsområden och pågående projekt som syftar till att stödja turismstrategiarbetet i Skaraborg. Skaraborg har hittills bestått av ett antal enskilda attraktioner, platser och aktiviteter som är intressanta var för sig. Skaraborg har inte setts som en turistisk destination, ett område att besöka, vilket är en förutsättning för att få besökare att stanna längre och i större omfattning ta del av det turistiska utbudet. Värdegrunden, den gemensamma nämnaren, ska under 2010 få en bred förankring. Arbetet med värdegrunden och den gemensamma profileringen syftar till att

- ge destinationen och alla dess invånare en tydlig gemensam plattform som både skapar en känsla av stolthet över den egna bygden och stärker det lokala värdskapet
- från en gemensam värdegrund kommunicera upplevelser som ska locka potentiella besökare. Det är sådana besökare som enligt alla undersökningar söker just kvalitativa och hållbara upplevelser baserade på starka natur- och kulturvärden

Värdeorden kommer att utgöra grunden för det framtida utvecklingsarbetet som handlar om profilering, utveckling av reseanledningar, konceptutveckling, boende etc. Ett destinationsmanifest har tagits fram som formulerar de värderingar som kommuner, turismens företrädare och samhällsmedborgare har enats om ska vara bärande för Skaraborg som turistdestination.

Kunskap och kompetens

Kunskap och lärande är en förutsättning för att kunna utveckla en destination i den riktning som önskas. Genom att utifrån ett marknads-perspektiv självkritiskt granska sin destination kan möjligheter belysas och brister identifieras.

För att lyckas måste kommuner, företag och alla intressenter i Skaraborg:

- vara medvetna om kundbehovet och den s k ”turistiska värdekedjan” dvs besökarens totala upplevelse av Skaraborg och dess påverkan på ekonomi, lokalbefolkning och miljö
- rikta in sig på förbättrad kvalitet i en ständigt pågående process med kontrollerbara och mätbara standards
- samverka och finna en gemensam målbild

I nuläget följs gästnattsstatistik månadsvis och turistekonomiska beräkningar görs årsvis. Statistiken ger en god, om än inte fullständig, bild av turismen i Skaraborg. Vart tredje år genomförs en mer ingående be-

söksanalys. En studie genomfördes i maj 2009, som en del i marknadsanalysen, i syfte att få ökad kunskap om attityder till och kännedom om resmål och destinationer i Skaraborg. Undersökningen visade att de allra flesta svenskar saknar en association till området. Därmed finns det stor möjlighet att skapa en tydligare bild av Skaraborg.

En viktig målsättning inom turismstrategiarbetet är att skapa en plattform för det framtida utvecklingsarbetet i Skaraborg genom att lokalt samla olika parter för att hitta nya samarbetsformer och tvärvetenskaplig kunskapsöverföring.

Nyetableringar och investeringar

En del av utvecklingsarbetet är att mer aktivt föra in turismfrågorna i den kommunala översiktsplaneringen. En utveckling av besöksnäringen i Skaraborg i den omfattning som avses för att nå målet, kräver att näringens förutsättningar görs tydliga i den fysiska planeringen och att avvägningar görs mot andra intressen.

Småskaligt boende

För att nå målet om en fördubblad omsättning i besöksnäringen krävs förutom en högre beläggningsgrad på befintligt boende också minst 1000 nya bäddplatser. Ett pågående arbete syftar till att utveckla ett koncept för kvalitativt småskaligt boende som kan inspirera till såväl investeringar som nyetableringar i olika former av hotell, bed & breakfast etc.

Kvalitet och värdskap

Kvalitet och värdskap är centrala begrepp för att förbättra företagens och Skaraborgs konkurrenskraft, med inriktning på nöjda besökare och hållbar utveckling. Den mänskliga faktorn är en nyckel till framgång. Positiva kontakter är oftast det som turister minns bäst och berättar om för vänner och bekanta. Ett av målen måste därför alltid vara att de som arbetar inom turistnäringen är nöjda och pålästa. Det är lika viktigt att de boende i Skaraborg ser turismen som en positiv näring med ambitionen att verka som goda ambassadörer för sin hembygd och för det den kan erbjuda. Under våren 2009 genomfördes en invånarstudie som visade att 83 % av skaraborgarna är positiva till en ökad satsning på turism.

Hållbar besöksnäring

Få av turistföretagen är idag miljö- eller kvalitetscertifierade. Arbetet pågår med att ta fram former och hjälpmedel för att säkerställa en lönsam och hållbar besöksnäring. Utarbetandet av en nationell grundmodell finansieras av Tillväxtverket och Västsvenska Turistrådet. Därutöver kommer ett antal nationella aktörer inom området att engageras liksom de främsta internationella förebilderna inom motsvarande område.

Hållbar Besöksnäring riktas direkt till företagen som en hjälp och vägledning i deras kvalitets- och hållbarhetssäkringsarbete innefattande grundläggande etiska värderingar, ekonomisk, social och miljömäs-



Vy över Hornborgasjön, vid besöksmålet Trandansen

sig hållbarhet, kvalitet med såväl mjuka som hårda värden, värdskap, säkerhet, lagar och regler samt andra gästspecifika behov såsom tillgänglighet för alla. Modellen tar sin utgångspunkt i redan befintliga system. Målsättningen är en nationell gemensam modell för kvalitets- och hållbarhetssäkring. Under 2010 implementeras modellen bland ett antal företag i Skaraborg.

Befintliga anläggningar

Boendet utgör en stor del av det turisten konsumerar, i regel ca 50 procent av dygnsutläggen. Nulägesanalysen visar att beläggningsgraden är låg, ca 40 %. För att nå målet krävs högre beläggningsgrad på befintliga anläggningar, samverkan mellan företag och bokningsbara produkter. Västsvenska Turistrådet har utvecklat ”den virtuella turistbyrån” och en ny funktion som innebär att onlinebokningsbara företag har möjlighet att boka varandras produkter och tjänster till en provisionsbaserad intäkt. Målsättningen är att plattformen ska stimulera intresset för samarbete mellan redan anslutna företag och potentiella nya aktörer, så att hela Skaraborgs utbud ”resa, bo, äta, göra”- knyts samman. Ett par pilotnätverk har startats i området.

Unikt och speciellt i Skaraborg

Vad kännetecknar Skaraborg?

Området Skaraborg har stora värden i form av vacker och varierande natur, ett spännande kulturhistoriskt arv med lämningar från stenålder till medeltid, två av Europas största insjöar - Vänern och Vättern - ett fantastiskt kanalbygge och en levande landsbygd. Skaraborg har flera olika landskapstyper som stränder och skärgård, slättland med aktivt jordbruk, platåberg som reser sig över slätten, skogsbygd och ett ålderdomligt kuperat och ännu brukat kulturlandskap. Skaraborg har flera mindre och medelstora städer med välbevarade stadskärnor.



Göta kanal vid Karlsborg



Väggkant om våren i Vallebygden

Reseledning

För att skapa turistekonomisk tillväxt, måste en destination ha starka reseledningar. Ju mer unikt, desto längre är man beredd att resa, men det är få förutspått att ha något så unikt på destinationen att det i sig är en tillräcklig reseledning. Det är lika viktigt att hitta kombinationer av attraktioner och upplevelser som tillsammans skapar ett intresse och en anledning till att resa.

Natur- och kulturupplevelser

Det finns flera fågelsjöar i slättlandet där Hornborgasjön är den centrala. Hornborgaområdet har unika och fågelrika våtmarker samt andra natur- och kulturmiljöer. Hornborga Naturum med omgivning fungerar som ett centrum för fågelintresserade och vanliga besökare till området med information, utställningar, fågeltorn och gömslen, café etc. Anläggningen Trandansen vid sjöns sydsida tar emot hundratusentals besökare under de veckor som tranorna anländer till Hornborgasjön.

Landskapet runt sjön innehåller många förhistoriska lämningar, och strax norr om sjön ligger Varnhems kyrka och klosterområde.

Det finns en ökad efterfrågan på ordnade vandrings- och cykelturspaket över hela Europa och i samma takt ökar kraven på destinationer som kan erbjuda sådana upplevelser av kvalitet. Skaraborg har goda förutsättningar genom att det finns många vandrings- och cykelleder, och att dessa byggs ut successivt. En sammanhängande pilgrimsled mellan Husaby och Kungslena via Varnhem är exempel på en sådan led.

Skaraborg är också Västsveriges skaffereri och har såväl lokalproducerade råvaror som en matlagningstradition. Det finns en stor potential i att erbjuda besökare lokalt producerad mat.

Vänern, Vättern och Göta kanal

Beläget mellan Sveriges två största sjöar och med Göta kanal kan Skaraborg också erbjuda vattenanknutna upplevelser. Vänern och Vättern är idag dåligt nyttjade ur ett turistiskt perspektiv. Man kan paddla i sjösystemet och i de stora sjöarna. Vänern och Vättern erbjuder goda möjligheter till båtliv, bad och sportfiske.

Göta kanal är unik, inte bara för Sverige, utan för hela Norden. Attraktionen ligger både i livet på kanalen, och i omgivningarna runt den. Göta kanal sträcker sig genom sju kommuner och två län utmed en sträcka på totalt 19 mil.

Mötesindustri

Affärsutvecklingsområdet ”Mötesindustrin”, med Västsvenska Turistrådet som projektägare, arbetar strategiskt för att utveckla regionen till en stark mötesdestination. Uppdraget omfattar delregionerna kommunalförbunden Fyrbodalen, Sjuhärads och Skaraborg, vilka är delaktiga i finansieringen av projektet. Skaraborg har goda förutsättningar att lyckas väl in om ramen för denna satsning. Förutsättningarna för att uppnå målsättningen är bl a stark lokal samverkan och samsyn kring mötesmarknadens behov och kvalitet.

Attraktioner och evenemang

Evenemang är viktiga som katalysatorer för resandet. Sådana kan vara årliga återkommande händelser som t ex medeltidsdagar men även engångsevenemang som konserter är intressanta, liksom marknader, möten och konferenser. För Skaraborgs del gäller det att hitta den ultimata mixen som kan erbjuda upplevelser året om.



Besökare i klosterområdet vid Varnhem



Sommar och badliv vid Vänern



Campare i Lidköping vid Vänern

Marknadsbesökare på torget i Lidköping

Fem kommuner i Skaraborg

I arbetet har studerats fem angränsande kommuner i Skaraborg som tillsammans bildar ett större turistiskt område med ett för Skaraborg typiskt innehåll av natur-, kultur- och friluftsupplevelser. Planerare från kommunerna har redovisat respektive kommuns översiktsplaner och bidragit med underlag till en gemensam bild av en övergripande fysisk struktur för besöksnäringen. Kommunerna är Falköping, Götene, Lidköping, Skara och Skövde.

Mål och strategier i översiktsplanerna

Falköpings kommun

I översiktsplanen antagen 2008 finns i inledningen ”En vision – Falköping 2020”. Där beskrivs den lokala matkulturen, det historiska kulturarvet, landskapet med platåbergen, stadsmiljön och Hornborgasjön som viktiga för kommunens utveckling. En vision om Falköping som ”centrum för megalitkulturen” målas upp. Kommunen framhåller sin medverkan i det internationella nätverket Cittaslow. Hornborgasjöns våtmarkscentrum och Varnhems medeltidscentrum är redovisade som besöksmål. För vandrare lyfts Pilgrimsleden fram, för cyklister och för bilister Megalitivägen, slow Valley (Åtradalen) och Fågelvägen.

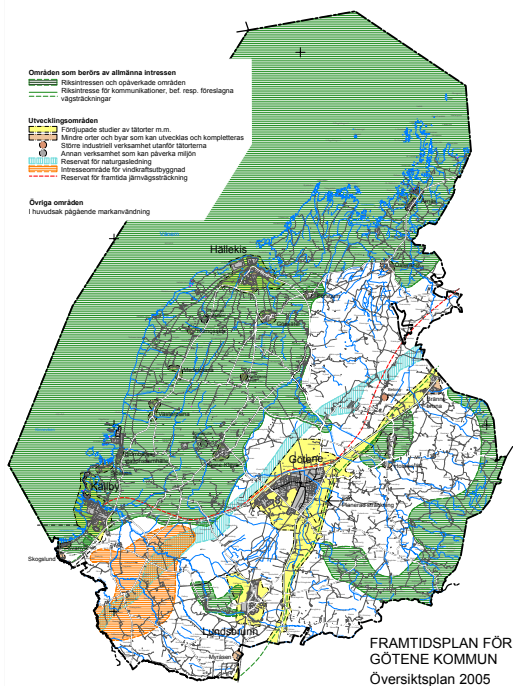
Kärnvärdena för besöksnäringen i kommunen ligger enligt översiktsplanen i megalitkulturen, kommunikationerna, falbygdsmaten och platåbergen. I planen framhålls också att lokal identitet ger en global profil.

I kapitlet Företagande i Falköping, beskrivs att Falköpings ambition är att lyfta fram det unika med bygden. Upplevelser av olika slag ska göra kommunen attraktiv. Den långsiktiga visionen för centrala Västergötland beskrivs vara – ”ett centrum för medeltid i Varnhem, ett centrum för våtmark/miljö/fåglar vid Hornborgasjön och ett centrum för megalitkultur på Falbygden” - de två sistnämnda inom kommunen.

Götene kommun

En ny översiktsplan (framtidspan) är under utarbetande och ska antas under 2010. Del 1 i framtidspanen är ett strategidokument. ”Bo i Götene – lev i världen” är enligt framtidspanen ett uttryck för kommunens vision att skapa goda livsmiljöer och samtidigt utveckla samverkan med omvärlden på ett hållbart sätt.

Under strategier och mål uttrycks att det rika kulturarvet ”är en kollektiv tillgång som ska vårdas och bevaras, men också användas och upplevas. De bidrar därigenom till goda livsmiljöer som lockar boende och besökare”. Vänerskärgården med Kinnekulle ”är en tillgång för friluftslivet.” ”Cykelvägar och strövområden, på Kinnekulle och i anslutning till tätorterna, ska vårdas på ett hållbart sätt och ge möjlighet för fler medborgare och besökare att använda dessa. Kommunens vänerkust ska synliggöras och vårdas för att ge bättre möjlighet till vattenbaserat friluftsliv såsom bad, fiske och båtaktiviteter”.



Vidare beskrivs anläggningen "Äventyrlandet Kinnekulle" som en strategiskt placerad upplevelseanläggning vid väg 44 och E20, med planerat besökscenter, som kan "fånga upp och slussa vidare besökare till olika andra besöksmål i kommunen och i Skaraborg".

Destination Läckö - Kinnekulle AB – Götene och Lidköpings kommuner har ett gemensamma turistbolaget som har hand om marknadsföringen av turismen. Tillsammans med Lidköpings och Mariestads kommuner har kommunen arbetat med att bilda "Biosfärsområde Kinnekulle med Väner".

Lidköpings kommun

Kommunen beskriver sig som Lidköping vid Väner. Vänerstranden och Källand med Källandsö innehåller många besöksmål inklusive campingplatser och bad. Lidköpings stadskärna, Källandsö med Läckö slott och fiskesamhället Spiken är de största besöksmålen. Kommunen har tillsammans med Götene och Mariestads kommuner gemensamt arbetat med att bilda ett så kallat biosfärområde av Vänerkusten och Kinnekulle. Ett sådant område innehåller höga och bevarandevärda natur- och kulturvärden som ska skyddas men där också en viss långsiktigt hållbar utveckling kan få ske. Unesco beslutade våren 2010 om biosfär Vänerskärgården Kinnekulle.

I kommunens översiktsplan från 2003 redovisas kommunens viljeinriktning när det gäller i vilka områden besöksnäringen ska utvecklas och vilken inriktning den ska ha.

- Besöksnäringen ska i första hand utvecklas kring Lidköping, Hörviken, Spiken, Läckö, Hyllingsund, Bösshamn, Svalnäs och Storeberg och inriktas på natur, kultur, rörligt friluftsliv och fritidsfiske.
- Ett samarbete ska ske kring turismen med i första hand angränsande kommuner kring Väner.
- Lidköpings identitet som handelsplats knuten till det historiska arvet ska stärkas och utvecklas.

Skara kommun

I översiktsplanen från 2005 uttalas mål för turismen som:

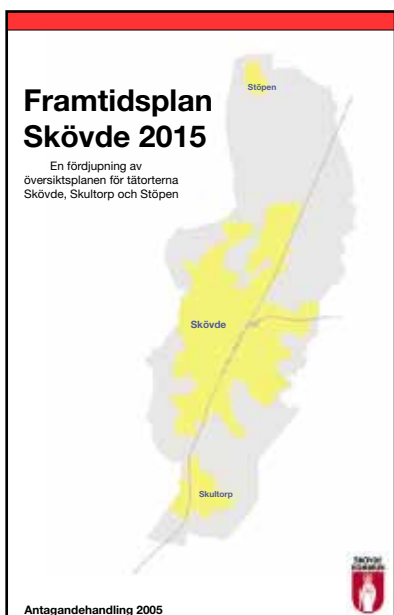
- Boende och besökare i Skara kommun skall ha god tillgång till attraktiva områden för friluftsliv och rekreation. Detta är en viktig del av kommunens attraktionskraft för turism, boende och näringsliv.
- Skara Sommarland och dess närmaste omgivningar skall vidareutvecklas som nationellt centrum för turism, fritid och rekreation."

Strategier för att nå målen är bland annat att det ska skapas en lättillgänglig och attraktiv golfbana på cykelavstånd från Skara tätort och att ströv- och rekreationsområden samt vandringsleder så långt det är möjligt ska bindas samman till sammanhängande nät. Tre områden - delar



av Rösjö mosse, Hornborgasjön och Sydbillingen inom Skara kommun ska så långt möjligt bevaras som ”Tysta områden”.

Målen när det gäller natur- och kulturmiljö sägs också vara att: ”Skaras värdefulla naturområden, bebyggelsemiljöer och kulturlandskap har mycket stor betydelse inte bara för kommunens invånare utan även för omvärldens bild av kommunen. Att bevara de värdefulla miljöerna ska därför ha mycket hög prioritet.



Skövde kommun

I översiktsplanen för Skövde kommun, *Framtidsplan Skövde 2015*, hänvisas till ”Vision och Strategi – hållbar utveckling för Skövde 2000”, antagen av fullmäktige 1997, som bygger på att alla samhällsområden utvecklar tre arbetsmodeller: Värna och vårda befintliga verksamheter, Utveckla nytt ur det befintliga samt Nyskapa och utveckla nya framtidsområden. Visionen är bred, utvecklingsinriktad och lyfter inte specifikt fram någon näring. Kommunfullmäktige i Skövde tog 21 juni 2010 beslut om en ny vision, Vision 2025. Den bygger på följande utvecklingsområden: Regionen, Attraktiva boendemiljöer, Kunskapsutveckling och arbete, Natur och Miljö, Tillsammans samt Vårt varumärke.

I beskrivningen av samarbetet mellan övriga kommuner i Skaraborg redovisas i den gällande översiktsplanen bl a att ett av de områden som de gemensamt prioriterar är ”en gemensam plattform för arbetet med turismutveckling och besöksnäring”.

Delar av Hornborgaområdet och Sydbillingen ligger inom Skövde kommun, liksom delar av Valleområdet och sjön Östen.



Pilgrimsleden passerar alla de fem kommunerna - Lidköping, Götene, Skara, Skövde och Falköping.

Underlag för beskrivning av besöksnäringen

Allmänna intressen

Det som är unikt och speciellt för besöksnäring och friluftsliv i Skaraborg bygger till stor del på höga natur- och kulturmiljövärden. Områden av riksintresse för naturvård, kulturmiljövård och friluftsliv sammanfaller i stor utsträckning med viktiga områden för besöksnäringen.

Riksintressen och skyddade områden som naturreservat och fornlämningar finns redovisade under länsstyrelsen GIS och kan laddas hem för redovisning på karta.

Översiktlig struktur

Utifrån redovisade besöksmål och prioriterade besöksområden, övergripande infrastruktur, och kommunernas uttalade målsättningar om utvecklingen av besöksnäringen kan en övergripande fysisk struktur av näringen beskrivas, se vidare under *Exempel på översiktlig struktur för besöksnäringen*.

Anläggningar och besöksmål i kommunen

Kommunerna i Skaraborg har egen kunskap om viktiga besöksmål för turismen inom kommungränsen som till exempel badplatser, båt- hamnar, golfbanor, vandringsleder, cykelleder, paddelleder, kyrkor, natur- och kulturmiljöer. Dessa finns bland annat redovisade på kom- munkartor och är tillgängliga via Västsvenska Turistrådets hemsida, kommunernas hemsidor och turistbyråer.

Statistik

Det finns en hel del statistik som kan vara av värde för beskrivning av besöksnäringen i översiktsplanerna. Västsvenska Turistrådet tar fram statistik som uppdateras kontinuerligt.

Undersökningar och analyser från 2003 till 2008 visar att:

- Turismomsättningen i Skaraborg uppgick till ca 1,7 miljarder kronor år 2007 och 2 miljarder enligt preliminär beräkning för 2009, detta inklusive shopping. Mest pengar spenderade turisterna på shopping 23 procent, restaurang 20 procent och livsmedel 18 procent. Flest årsverken genererades inom logi 29 procent, restaurang 24 procent, och shopping 15 procent.
- Majoriteten, nästan nio av tio, av turisterna i Skaraborg var svenskar. Bland de utländska turisterna märktes främst norrmän och tyskar.
- I snitt bestod varje sällskap av tre personer och det var främst sällskap om två vuxna följt av sällskap om två vuxna och två barn som var vanligast förekommande.
- De flesta turisterna befann sig i Skaraborg på semesterresa vilket följdes av besök hos släkt och vänner.

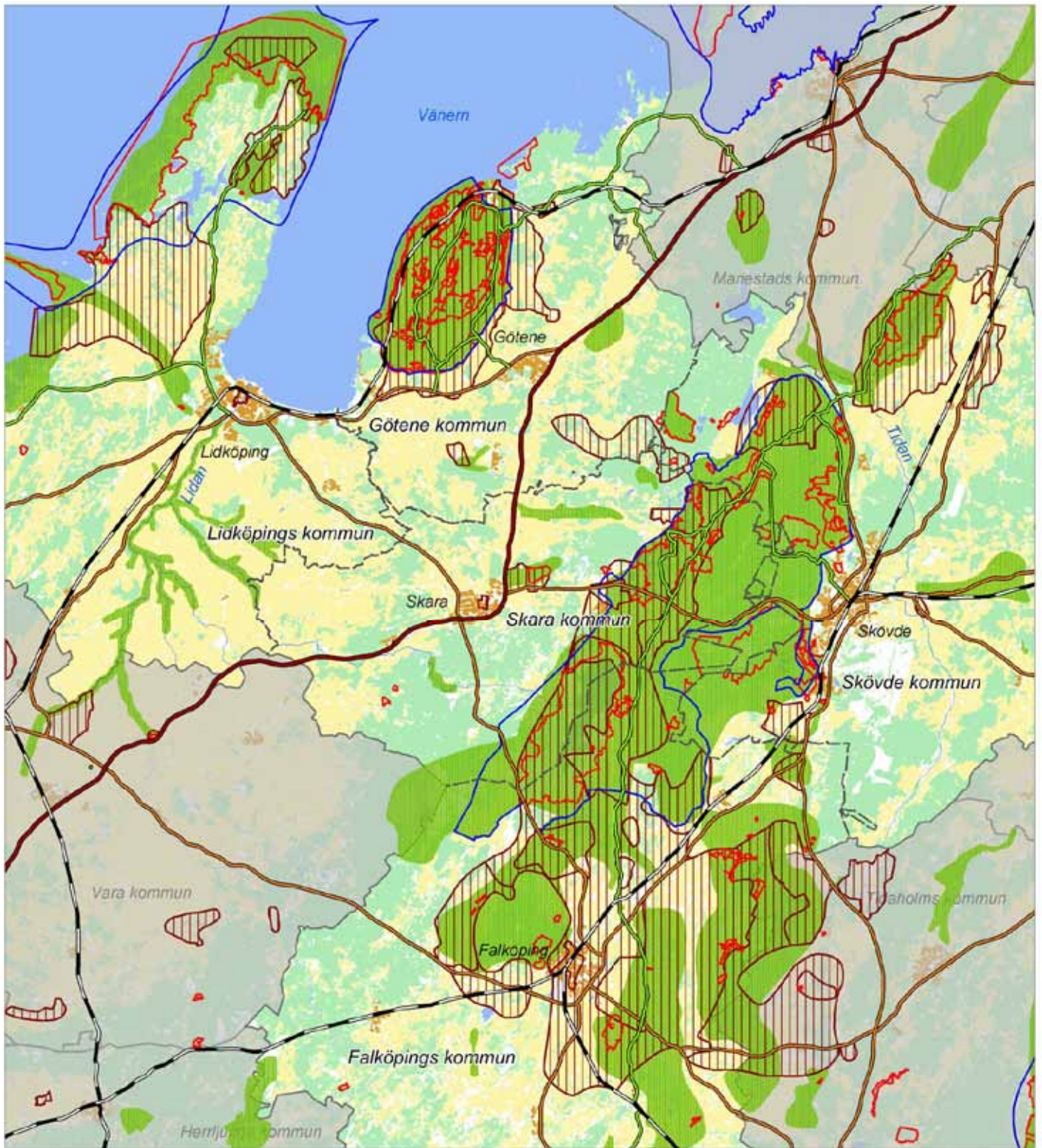


Ekhagar, slätterängar och rester av en medeltidsby nordost om Skara är av riksintresse för både natur- och kulturmiljövård. Brunsbo äng är naturreservat.



Stenvalvsbro vid Gudhem

Statistik och uppgifter från
Västsvenska Turistrådet, juni 2010



ALLMÄNNA BEVARANDEINTRESSEN

- Riksintresse - Naturvård
- Riksintresse - Kulturmiljövård
- Riksintresse - Friluftsliv
- Naturreservat

ÖVERGRIPANDE VÄG- OCH JÄRNVÄGSNÄT

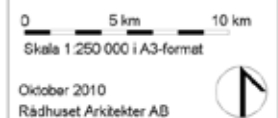
- Järnväg
- Europaväg
- Övrigt huvudvägnät

ÖVRIGT

- Stråk med särskilda intressen för turismen
- Större vattendrag
- Kommungräns

Områden med höga värden för naturvård, kulturmiljövård och friluftsliv

Exempel från fem kommuner i Skaraborg



eller för att shoppa. Besökarna spenderade lite pengar på aktiviteter trots att man gjorde många olika saker under sin vistelse i området. Majoriteten åkte bil och stannade i snitt tre nätter, vilket är kortare än i övriga länet. Shopping i kombination med besök vid historiska minnesmärken och museibesök var de aktiviteter som främst lockade.

- De populäraste besöksmålen var Göta Kanal, Läckö slott, Kinnekulle, Rörstrands porslinsfabrik, Falbygdens Ost, Skara Sommarland, Hornborgasjön och Karlsborgs fästning. Göta Kanal och Skara Sommarland var de besöksmål med högst andel turister bosatta utanför länet.
- Utländska turister ägnade sig åt fler aktiviteter under semestern jämfört med svenskarna och konsumerade dessutom kultur/historia i större utsträckning.



Barnen leker och har roligt i Skara Sommarland

Exempel på översiktlig struktur för besöksnäringen

Karta

På nästa sida visas ett exempel på hur en översiktlig strukturbild av besöksnäringen kan se ut i kartform. Kartan omfattar delar av de fem kommuner som ingått i projektet. Kartan redovisar viktiga besöksområden, sammanbindande stråk, stadskärnor med besöksmål samt ett urval av enskilda besöksmål.

Sammanhängande besöksområden

På kartan redovisas sammanhängande områden, med i de flesta fall höga natur- och kulturmiljövärden och turistiska värdekärnor. Dessa är också potentiella områden för fortsatt utveckling av besöksnäringen. I de fem kommunerna har följande områden identifierats:

1. Kålland

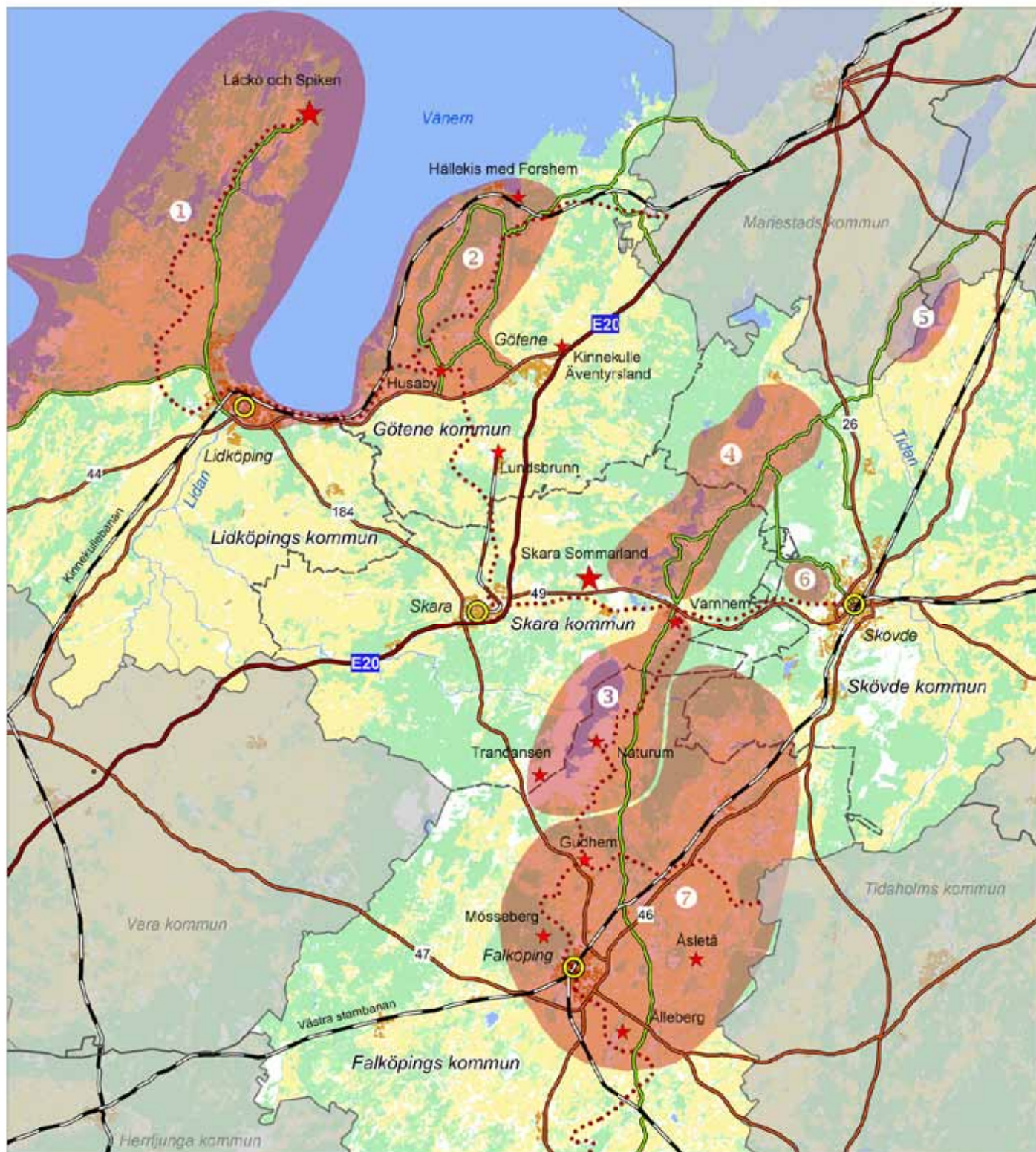
Halvön Kålland med Kållandsö, omges av en stor insjöskärgård och en lång Vänerkust. Landskapet är mosaikartat med större och mindre jordbruksområden. Det finns stora orörda natur- och kulturmiljöområden, medeltidskyrkor och kyrkbyar. Runt vänerkusten finns badplatser, marinor och gästhamnar. Längst i norr mot Vänern ligger Läckö slott och strax intill Spikens fiskesamhälle, vilka är de stora besöksmålen som tillsammans med skärgården utgör grunden för fortsatt utveckling av turismen i området. Skärgården är naturreservat och Natura 2000.

2. Kinnekulle

Platåberget Kinnekulle höjer sig brant över Vänern och slättlandskapet. Berget har en säregen naturmiljö och ingår i en gammal kulturbygd med medeltida kyrkor, fornlämningar och äldre bebyggelse, som utgör



Informationsplats för Kinnekullebygden



ÖVERGRIPANDE STRUKTUR FÖR BESÖKSNÄRINGEN

- Sammanhängande besöksområde för turismen
- Stads kärna med besöksmål
- Enskilt besöksmål
- Stråk med särskilda intressen för turismen
- Museijärnväg
- Pilgrimsleden
- BETYDELSEFULL INFRASTRUKTUR**
- Järnväg
- Europaväg
- Övrigt huvudvägnät
- ÖVRIGT**
- Större vattendrag
- Kommungräns

Övergripande fysisk struktur för besöksnäringen

Exempel från fem kommuner i Skaraborg

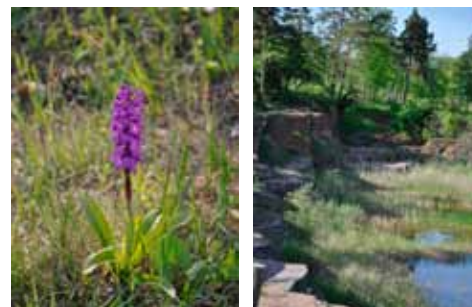
1. Kålland
2. Kinnekulle
3. Hornborgaområdet
4. Valle
5. Sjön Osten
6. Billingens friluftsområde
7. Falbygden

0 5 km 10 km
 Skala 1:250 000 i A3-format
 Oktober 2010
 Rådhuset Arkitekter AB

den värdekärna som lockar turister till området. På berget finns kalkrika alvarsmarker med speciell flora och ett tjugotal naturreservat, bland annat Munkängarna och Österplana hed och vall. Ett sammanhängande nät av vandringsleder går mellan olika natur- och kulturområden. Pilgrimsleden mellan Forshem över Husaby ingår i nätet.

3. Hornborgaområdet

Hornborgasjön som är en restaurerad fågelsjö i slättlandskapet ingår i ett av de större naturreservaten i Skaraborg. Reservatet är ett utvecklat besöksmål med två naturum, flera vandringsleder och fågeltorn. Tranornas ankomst lockar över 100 000 besökare varje år under några aprilveckor. I naturum på fågeludden finns utställningar om området och härifrån ordnas guidade fågelvandringar. Kulturlandskapet runt sjön är ålderdomligt med många lämningar från sten- brons- och järnålder. Ekornavallen är ett gravfält med lämningar från alla tre perioderna. Varnhems kyrka och klosterområde ingår. Både slättsjön och kyrkomiljön är centrala för den turistiska attraktiviteten.



Platåberget Kinnekulle i Götene kommun är av intresse för natur- och kulturturism. Här finns bland annat en intressant kalkgynnad flora och gamla kalkstensbrott.



4. Valle

Vallebygdens har ett naturskönt och småskaligt landskap. Området innehåller nästan 6 mil sammanhängande vandringsleder med möjlighet till upplevelser av intressanta natur- och kulturmiljöer. Det finns sjöar med anordnade badplatser. Flera naturreservat finns i området som också är rikt på fornlämningar. Vandringslederna är ihopkopplade med Pilgrimsleden och en annan vandringsled - Billingeleden.

Gömsle för fågelskådning är anordnade vid Hornborga Naturum.

5. Sjön Östen

Östen som är naturreservat, är en fågelsjö som ingår i ett sammanhängande system av slättsjöar vilket avslutas med Hornborgasjön i söder. Området innehåller också kulturhistoria med fornlämningar, odlingslandskap och bymiljöer som Horns by med kyrka och tegelbruk.

6. Billingens friluftsområde

På det långsträckta platåberget Billingen finns nordost om Skövde dels ett stort friluftsområde, med leder, motionsslingor, skidspår och skidbacke, dels campingplats och en stor hotellanläggning. Området är mycket välbesökt med ca 380 000 invånare per år. Flera naturreservat ligger i anslutning.



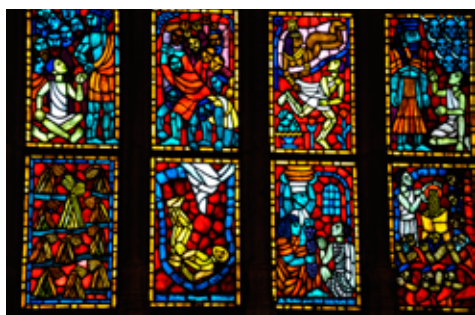
Falbygden är känd för de många megalitgravarna



Pilgrimsleden passerar många besöksmål, här genom Varnhem



Falköpings centrum



Glasfönster i Skara domkyrka

7 Falbygden

Falbygden är en bördig jordbruksbygd med karaktäristiska platåberg, som höjer sig över det böljande odlingslandskapet. Bergssluttningarna är lövskogsbevuxna och har rikt växt- och djurliv. Det finns ett tjugotal naturreservat i området som också är mycket fornlämningstätt och känt för en rikedom av megalitgravar bl a i form av gånggrifter. Osttillverkningen i Falbygden är välkänd. På Mösseberg finns skidanläggning och kurort. Ålleberg är centrum för segelflyget. I norr gränsar Falbygden mot Billingens sydsluttningar där naturvärdena är höga. Utsikten från platåbergen är vidsträckt.

Sammanbindande stråk

Betydelsefull infrastruktur som sammanbinder de olika besöksområdena är väg E20 och övriga länsvägar. Vackra och småskaliga vägstråk är de turistvägar som binder samman besöksområdena Östen, Valle, Hornborgaområdet och Ålleberg, samt Kållandsö med Kinnekulleområdet. Västra stambanan och Kinnekullebanan passerar också genom området. Vid järnvägarna finns resecentrum i Falköping och Skövde respektive Lidköping

Pilgrimsleden är en betydelsefull vandringsled som löper från norr till söder med kopplingar och förgreningar åt öster och väster. Leden sammanbinder medeltida kyrkor och andra sevärda platser i Skaraborg med anknytning till pilgrimsvandringar. Leden är under kontinuerlig utbyggnad och utveckling.

Stadskärnor med besöksmål

Falköping

Falköping är en småstad belägen på platåberget Mössebergs sluttning. Staden har en relativt välbevarad stadskärna. Falbygden med Falköping är centrum för megalitkulturen i Sverige. Megalitgravar finns också inne i stadsmiljön. Falbygden och Falköping är känt för osttillverkning. Mössebergsparken är en gammal kurort med välbevarad träbebyggelse.

Skara

Skara är en medeltidsstad med välbevarad stadskärna med träbebyggelse. Den imponerande domkyrkan med ursprung från tidig medeltid, har efter senaste ombyggnaden på 1800-talet fått en gotisk karaktär. Kyrkans glasfönster signerade Bo Beskow är en sevärdhet i sig. Det anrika läroverket ligger i anslutning till kyrkan. En fornby har byggts vid Västergötlands museum.

Skövde

Skövde är en handelsstad med goda möjligheter till shopping i centrum och i handelsområden utanför staden. Arena Skövde hyser äventyrsbad, idrottssarena, konserter och andra evenemang. På Billingen, väster om staden, finns ett stort friluftsområde av regional betydelse.

Lidköping

Staden har en gammal stadskärna, byggd efter de la Gardies stadsplan, och ett unikt rådhus vid torget. Staden är småskalig med många små butiker samlade i centrum. Det finns flera konditorier och matställen. Centralt i Lidköping finns flera äldre industribyggnader, bland andra Rörstrands porlinsfabrik. Rörstrandsområdet har omvandlats till ett område med en blandning av verksamheter och handel.

Enskilda besöksmål

Kartan visar enskilda välkända besöksmål och anläggningar med många besökare och/eller som är värdekärnor i de redovisade besöksområdena. Läckö/Spiken respektive Skara Sommarland är markerade med större symbol eftersom dessa besöksmål är i särklass störst när det gäller antalet besökare.

Läckö slott och Spiken

Läckö slott har medeltida ursprung och är känt som ett av de la Gardieslottet. Slottet och örtagården är tillgängliga för allmänheten och sommartid anordnas bl a stora utställningar och musikevenemang på Läckö. Spiken är Vänerns största fiskehamn och fiskeläget är bl a känt för att erbjuda rökt vänerfisk.

Hällekis med Forshem

Hällekis är ett gammalt brukssamhälle vid Kinnekulles fot och med hamn vid Väneren. Kinnekulletåget, med möjlig förbindelse vidare till både Göteborg och Stockholm, har station i samhället. Hantverksbyn i de gamla arbetarbostäderna och vandrarhemmet är centrala för besöksnäringen. I Forshem finns en medeltida kyrka, vars äldsta delar härrör från 1100-talet.

Husaby kyrka

Husaby kyrka, med ett mäktigt romanskt västtorn från 1000-talet, är en av Sveriges första biskopskyrkor och ansedd som en av landets märkligaste kyrkobyggnader.

Kinneulle Äventyrsland

Äventyrslandet utanför Götene är under fortsatt uppbyggnad med attraktioner. En arena planeras för uppträdanden, auktioner och andra evenemang.

Lundsbrunn

Lundsbrunn är ett litet samhälle söder om Götene, med bland annat en kurort med anor från 1890-talet och en museijärnväg till Skara.

Skara sommarland

Öster om Skara ligger vatten- och nöjesparken Skara sommarland. Med cirka 350 000 besökare per år är den en av de största nöjesparkerna i Norden. I anslutning till anläggningen finns en camping med stugor, husvagns- och tältplatser.

*Rådhuset vid torget i Lidköping**Läckö slott på Källands ö**Husaby kyrka*



Naturum Hornborgasjön

Varnhems klosterkyrka och klosterområde

Klosterkyrkan i Varnhem, vid foten av Billingen mellan Skara och Skövde, är något av en riksklenod med sin välbevarade romansk- gotiska kyrkomiljö. Kyrkan är omgiven av äldre välbevarad bebyggelse och här finns bl a café och övernattningsmöjligheter.

Trandansen och Naturum Hornborgasjön

Trandansen och Naturum Hornborgasjön är besöksanläggningar vid Hornborgasjön. På båda anläggningarna finns café, information, utställningar och möjlighet att studera sjöns fågelliv.

Gudhem

Ett nunnekloster anlades här på 1000-talet. Gudhems kyrka och klosterruin ligger vid den gamla pilgrimsleden, där vandringsstråket Pilgrimsleden även idag passerar.

Åsle tå

En av Sveriges bäst bevarade backstugumiljöer är naturskönt belägen på sin ursprungliga plats vid Åsle tå en mil öster om Falköping. Här finns även café.



Utsikt från Ålleberg med Mösseberg i fonden

Mösseberg

Kurorten på östsluttningen av Mösseberg har anor från 1860-talet och nu finns en spa-anläggning här. På Mösseberg finns bl a utsiktstorn, vandringsleder, motionsspår, badsjö samt camping och stugby. Delar av området är naturreservat.

Ålleberg

På Ålleberg finns segelflygskola, flygplats, segelflygmuseum, campingplats för segelflygets behov och café i utsiktsläge mot Falköping och det omgivande landskapet. Hela berget är naturreservat.

Ekehagens forntidsby

Ekehagens forntidsby är uppbyggd med levande miljöer från sten-, brons- och järnålder. Den är belägen vid Åsarp (utanför kartbilden) söder om Falköping.



Ålleberg är centrum för segelflygning

Möjligheter och brister

De redovisade besöksområdena kan ses som utvecklingsområden som innehåller starka värdekärnor för besöksnäringen. I områdena finns potential att utveckla besöksnäringen ytterligare. Samtidigt finns också idag vissa brister i funktionen som attraktiva besöksområden. Det kan handla om att det saknas boendeanläggningar eller bra matställen inom området eller att kvaliteten i det boende och de matställen som finns är för låg. Det kan också handla om att aktiviteter och attraktioner som finns i områdena eller dess närhet behöver kompletteras med mer och bredare utbud för dem som vill stanna längre inom området.

Här visas kortfattat, med besöksområde Hornborgaområdet som exempel, hur fortsatt översiktlig planering skulle kunna hantera behov av förändringar inom ett geografiskt område. I det här fallet berör området fysiskt de två kommunerna Skara och Falköping.

Exempel: besöksområdet Hornborgaområdet och Varnhem

Kvaliteter

Området innehåller en unik fågelsjö med utbyggda besöksanläggningar samt en kulturmiljö med klosterkyrka och klosterområde. Både natur- och kulturmiljön är av nationell betydelse. Området är skyddat med naturreservat. De två ”värdekärnorna” ligger i ett kulturlandskap med höga natur- och kulturmiljövården som gör att det även har höga upplevelsevården.



Området kring Hornborgasjön är intressant för fågelskådare under stora delar av året.



Varnhems klosterområde med Billingen i bakgrunden

Behov inom besöksområdet

Det finns behov av ett bredare utbud av matställen och övernattningsmöjligheter av god kvalitet. Det finns även behov av ytterligare besöksmål som grundar sig på områdets kvaliteter samt av möjligheter att bedriva verksamheter med anknytning till besöksnäringen året runt. Skyltningen bör förbättras.

För att kunna utveckla rastplats Trandansen behövs en förbättring av trafiksituationen samt plats för husbilar så att befintliga parkeringsplatser kan användas till korttidsbesökare. Det finns likaså behov av bättre tillgänglighet med förbättrad kollektivtrafik.

Besöksnäringen behov bör samordnas med andra intressen som natur- och kulturmiljövård.

Utvecklingsmöjligheter

Tillgängligheten till området kan ökas genom förbättrade förhållanden för bil- cykel- och kollektivtrafik och en rastplats i anslutning till väg 49 vid Varnhem.

Naturum Hornborgasjön kan utveckla verksamheten för att kunna ta emot fler besökare och erbjuda ett bredare utbud i form av aktiviteter.

Trandansen skulle kunna utvecklas som en ”språngbräda” ut i området och bli mer av ett skyltfenster för hela området och locka besökare att komma tillbaka till området under fler säsonger.

Begränsningar för fortsatt utveckling

Hornborgasjön berörs av reservatsbestämmelser och strandskydd. Runt sjön finns gott om fornlämningar. Sammantaget med ett landskapskydd öster om sjön kan detta medföra svårigheter att lokalisera ny bebyggelse till området. Extra stor hänsyn och anpassning till omgivningen och landskap värden måste tas då nya byggnader och anläggningar planeras i området.

Osäkra tidsplaner för ombyggnad av väg 49 kan vara begränsande för snara och önskvärda förändringar.

Koppling till kommunal översiktsplanering

I en mer detaljerad studie av området, i form av en fördjupad översiktsplan eller ett samordnat turistiskt program, kan förutsättningar och möjligheter belysas noggrannare. I den fördjupade studien kan närmare visas hur avvägningar kan göras mellan olika intressen, där bevarande, bostadsutbyggnad, jordbruk m m samverkar med en utveckling av besöksnäringen som bygger på områdets kvalitéer.



TURISMEN I ÖVERSIKTSPLANEN

Var i översiktsplanen behandlas turismen?

Kommunen bestämmer själv i hög grad upplägg och innehåll av översiktsplanen utifrån de minimikrav som lagen föreskriver och som redovisats tidigare i vägledningen under kapitlet *Översiktsplanen*.

Besöksnäringen kan inte behandlas isolerad från andra frågeställningar i översiktsplanen. Efter avvägning mot olika intressen beskrivs mark- och vattenanvändningen utifrån ett helhetsperspektiv, och besöksnäringens anspråk kommer att ställas mot andra viktiga anspråk på att använda de gemensamma resurserna. I detta avsnitt redovisas ett exempel på ett upplägg och ett förslag som en slags checklista till var i planprocessen och under vilka rubriker i planförslaget som besöksnäring och turism kan behandlas.

Kommunen avgör upplägget som kan se olika ut från kommun till kommun.

Processen

I all form av kommunal fysisk översiktsplanering är processen minst lika viktig som resultatet. Det innebär att översiktsplanen ska vara väl förankrad bland dem som på varierande sätt berörs av de frågor som behandlas. I planprocessen deltar respektive parter i olika skeden och i olika roller:

- Kommunens politiker beslutar om utgångspunkter och mål tar underhand ställning till planförslaget.
- Länsstyrelsen lämnar viktigt underlag och redovisar sin syn på den gällande översiktsplanens aktualitet och på vad som behöver förtydligas och ändras. Länsstyrelsen yttrar sig också i planprocessens olika skeden.
- Kommunen har eget underlag i form av t ex kulturmiljöprogram, naturvårdsprogram etc som har betydelse för besöksnäringen.
- Kommunens tjänstemän inklusive ansvariga för turismutvecklingsfrågor och andra sakkunniga lämnar kunskapsunderlag och synpunkter under arbetet.
- Västsvenska Turistrådet, vissa av kommunens entreprenörer och andra som har kunskap om besöksnäringen kan tillföra kunskap och synpunkter under arbetet.
- Andra föreningar och sammanslutningar kan liksom allmänheten delta i planprocessen och bidra till att förslaget får en bred förankring.

Det är viktigt att processen blir bra och att planarbetet förankras väl.

Besöksnäringen kan behandlas i följande sammanhang:

- MÅL OCH STRATEGIER
- OMVÄRLDSANALYS
- BESKRIVNING AV INTRESSEN OCH ANSPRÅK
- ANALYS AV BEHOV
- AVVÄGNINGAR MOT ANDRA INTRESSEN
- PLANFÖRSLAG
- KONSEKVENSER

Mål och utgångspunkter

Kommunala mål och strategier

Visions- och strategidokument som är politiskt förankrade redovisas oftast inledningsvis i en översiktsplan tillsammans med mål och utgångspunkter för planeringen. De dokument som ska vara vägledande för utvecklingen av besöksnäringen i kommunen lyfts fram tillsammans med liknande dokument för andra intresseområden. Om besöksnäringen är viktig för kommunen bör tydliga mål och utgångspunkter anges för hur den fysiska planeringen ska inriktas med tanke på önskad utveckling av näringen.

Kommunen och omvärlden

Utvecklingen av besöksnäringen bör, liksom när det gäller flera andra intressen, redovisas i ett större sammanhang - både i ett nationellt och regionalt perspektiv. Det kan visas i en regional ”strukturbild” om en sådan är framtagen, se kartbild i kapitlet *Exemplet Skaraborg*.

Intressen, anspråk och avvägningar

Resurser och behov

Besöksnäringen i kommunen kan redovisas på kartor och i text. En allmän beskrivning förtydligar besöksnäringens roll i kommunen och kopplingen till olika branscher som t ex om turismen bedöms kunna bidra ekonomiskt till jordbruksdrift. Det kan också handla om koppling till allmän service som vandringsleder och idrottsanläggningar.

Större områden och anläggningar av intresse för besöksnäringen inom kommunen redovisas, gärna på en karta. Ofta sammanfaller dessa med utpekade och tunga intressen för natur- och kulturmiljövård samt friluftslivets intressen. Det är lämpligt att identifiera värdekärnorna för turismen inom kommunen.

Analys av resurser och behov med avseende på framtida utveckling av besöksnäringen behövs för att komma fram till och motivera det slutliga förslaget.

Avvägningar mot andra intressen

En översiktsplan behandlar många intressen och besöksnäringen kan inte behandlas isolerat. Avvägningar mot andra anspråk på mark och vatten behöver göras. Exempel på aktuella intresseområden som eventuellt kan komma i konflikt med besöksnäringen är bebyggelseutveckling i strandnära lägen och vindkraftutbyggnad, genom bl a risk för minskad tillgänglighet respektive påverkan på upplevelsen av landskapet.

Bevarandefrågor kan både medverka och motverka till den turismiska utvecklingen, liksom till bl a jord- och skogsbrukets intressen. Om större besöksanläggningar planeras kan avvägning mot annan bebyggelseutveckling behöva göras t ex när det gäller störningar etc. Tillgänglighetsfrågor och behov av utbyggd infrastruktur behöver även beaktas.

EXEMPEL PÅ AVVÄGNINGAR

En positiv utveckling av besöksnäringen kan motverkas av:

- vindbruk (risker, landskapsbild)
- nya bostäder i ”attraktiva lägen”

En positiv utveckling av besöksnäringen kan t ex få stöd av:

- att jordbruk prioriteras (öppet landskap, bo på lantgård)
- att ny bebyggelse inte planeras strandnära (bad- och båtliv)

Planförslag

Mark- och vattenanvändning

Nuvarande och förändrad mark- och vattenanvändning beskrivs lämpligheten översiktligt i ett planförslag med kartor och text. Ett exempel på förändrad markanvändning kan vara en campinganläggning som föreslås inom ett visst område. Förslag kan också lämnas om att nuvarande markanvändning ska bestå. För besöksnäringen kan det till exempel vara viktigt att jordbruket prioriteras inom ett visst område där odlingslandskapet är viktigt för upplevelsen.

Regler och rekommendationer

Det är i en översiktsplan lämpligt att tydligt redovisa var särskilda regler gäller, t ex naturreservat och olika typer av skyddsområden. När det gäller natur- och kulturmiljövård råder det inte sällan ett nära samband mellan skyddade områden och attraktiva besöksmål.

Rekommendationer i en ÖP innebär politiska ställningstaganden till bebyggelseutveckling och andra förändringar. Rekommendationer i en översiktsplan ska vara vägledande, men är inte juridiskt bindande, vid prövning enligt plan- och bygglagen av bygglov, planbesked etc och vid tillståndsgivning enligt annan lagstiftning. Med tanke på just besöksnäringen är det därför viktigt hur rekommendationerna utformas så att de på bästa sätt stödjer en lämplig turismutveckling inom kommunen.

Konsekvenser

Långsiktigt hållbar utveckling

Långsiktigt hållbar utveckling av besöksnäringen kan beskrivas utifrån olika aspekter - ekonomiska, sociala och ekologiska - som bör vägas samman. En allmän beskrivning av vad kommunen menar är en hållbar utveckling med avseende på besöksnäringen kan t ex innefatta frågan om att hålla landsbygden levande, hushållning med jord- och skogsbruksmark eller bevarande av oexploaterade strandområden.

Ekonomiska, sociala och ekologiska konsekvenser

De ekonomiska och sociala konsekvenserna av översiktsplanen ska belysas, liksom miljökonsekvenserna. I en översiktlig plan handlar det ofta om att föra ett allmänt resonemang. Konsekvensbeskrivningen kan med fördel inarbetas i själva planen. Alternativt, om den blir mer omfattande, kan den utformas som ett separat dokument.

När det gäller besöksnäringen kan förslag om exploatering och/eller bevarande få effekter på besöksnäringen. De kan leda till både positiva och negativa konsekvenser som ibland är svåra att väga mot varandra och då bör även detta framgå. Ett exempel kan vara rekommendationer om att ny bebyggelse inte får tillkomma inom ett visst område, vilka skulle kunna bli ett hinder för en eventuell framtida besöksanläggning. Där kan kanske istället orördhet och ursprunglighet kvarstå och bli en tillgång som gör området särskilt attraktivt för vandrare och andra besökare.

PLANFÖRSLAG

- Karta med mark- och vattenanvändning
- Karta med regler och rekommendationer

EXEMPEL PÅ REKOMMENDATIONER FÖR ETT BESÖKSOMRÅDE

Inom område x ska:

- turism och rörligt friluftsliv prioriteras vid konkurrerande anspråk om mark och vattenområden
- en fördjupning av översiktsplanen genomförs för detaljerade studier av besöksnäringen gentemot andra intressen och anspråk

I en översiktsplan bör konsekvenserna beskrivas på en översiktlig och strukturell nivå.

EXEMPEL PÅ KONSEKVENSER

Planförslaget medför:

- socialt - fler arbetstillfällen, stärkta lokalsamhällen
- ekonomiskt - kostnader för utbyggnad av vägar, vatten- och avlopp
- ekologiskt - en småskalighet som ger utrymme för bevarande

