

FRÅN NÄSTGÅRDS - samarbete och utformning för lokal mat- och energiförsörjning

INLEDNING

För att lyckas åstadkomma hållbar mat- och energiförsörjning är det viktigt att landsbygdens verksamheter synliggörs och stöttas lokalt. De större och allt effektivare jordbruken kombinerat med allt färre lokala bagierer, mejerier och bryggerier leder till långa transporter och anonym matförsörjning. Lokalproducerat kan stärka den lokala ekonomin och sysselsättningen. Lokalproducerat innebär också en mer varierad markanvändning, en landsbygd där olika typer av grödor odlas vilket skapar en mer motståndskraftig framtid.

Skara är en landsbygdskommun med bra mark och en lång tradition av lantbruk och har därmed goda förutsättningar att förse samhället med lokal mat och energi. Hur kan man arbeta för en sådan utveckling?

Läsansvisning

Plansch 1 redovisar bakgrunden och det framtids-scenari som ligger till grund för vårt förslag, företaget *Från nästgårds*.

Plansch 2 visar hur *Från Nästgårds* och dess verksamhet föreslås utformas på Uddetorps Lantbruksgymnasium.



Bilder på Skaras landsbygd

LOKALA UTVECKLINGSMÅL

Skara är ett centrum för forskning, kunskap och utbildning inom hållbart jordbruk

Skara är självförsörjande inom mat och förnybar energi år 2030

I Skara stöttar vi våra lokala bönder och har en god koppling mellan stad och landsbygd

Skara har en hälsosam miljö med blomstrande biologisk mångfald



STATISTIK

18 % av Sveriges åkermark finns i Västra Götaland. (Det utgör störst andel åkerareal av alla län i Sverige.)

40 % av Sveriges åkermark används till spannmål och vall.

35 % av Skara kommuns mark är åkermark.

20 % av företagen som odlar spannmål och vall finns i Västra Götaland.

SLUTSATS BAKGRUND

Kunskap och råvaruproducenter

Skara kommun är en stor råvaruproducent och det finns en lång tradition och mycket kunskap inom lantbruk.

Samarbete

Inom matförsörjning saknas en samordning mellan produktion, förädling, distribution och försäljning.

Bioenergi

I framtiden kommer intresset öka ännu mer för bioenergi och utvecklingen av biogas går framåt. Idag finns intresse för biobaserad energi men tekniken behöver utvecklas.

FRÅN NÄSTGÅRDS

Aktör

Det finns behov av en aktör som hjälper till med kunskap och praktisk samordning. Någon som knyter ihop samarbeten och resurser. Vi föreslår ett företag som vi kallar *Från Nästgårds*.

Företag

Företaget skulle inledningsvis kunna startas upp som ett s.k. Leader-projekt men sedan fortsätta drivas med hjälp av Länsstyrelsen och Västra Götalandsregionen, liknande Lokalproducerat i Väst.

Kommunens roll

Kommunen har en viktig roll i arbetet mot en mer lokal matförsörjning. Kommunen kan genom offentlig upphandling till sina verksamheter servera mer lokalproducerad mat. Detta för att föregå med gott exempel och skapa en större efterfrågan på lokalproducerat.

Utbildning

Lantbrukare, Sveriges Lantbruksuniversitetets (SLU) forskningsteam, Biologiska yrkeshögskolan (BYS) med inriktning på biobränslen samt Uddetorps Lantbruksgymnasium är aktörer som tillsammans verkar för utveckling och lärande inom *Från Nästgårds*. Det finns goda förutsättningar för att knyta forskning och praktik närmare.

Västra Götalandsregionen

Länsstyrelsen

Från Nästgårds

Lantbrukare

Kunskap inom biogas

Kunskap inom förädling

SLU

BYS

Uddetorp

Åkerier

Butiker

Energibolag

Kommunen

INTERVJUER

Vi har pratat med olika personer som har erfarenhet av lokal mat- och energiförsörjning. Följande citat är en kort sammanfattning av dessa samtal.



"Det finns gott om primärproducenter i Skara men vad man borde titta på är förädlare. Mjölnare är en bristvara och det finns ingen utbildning i Sverige."

"Det finns ett intresse av en aktör som kan bistå med både kunskap och praktisk samordning"

"Det har dock visat sig att det är svårt att få ekonomi inom biogasproduktion beroende på bl.a. energipriser. Framförallt små anläggningar har svårt att få det att gå runt ekonomiskt."

"Försök att utveckla biogasproduktion har gjorts inom kommunen."

"Det krävs ett brett kunskapsområde för att kunna ha hand om djur, syssla med förädling, livsmedelskontroller, marknadsföring och försäljning."

"Viktigt att synliggöra lantbrukarnas roll för en hållbar utveckling."

VAD ÄR LOKALPRODUCERAT?

Hela matförsörjningskedjan lokalt

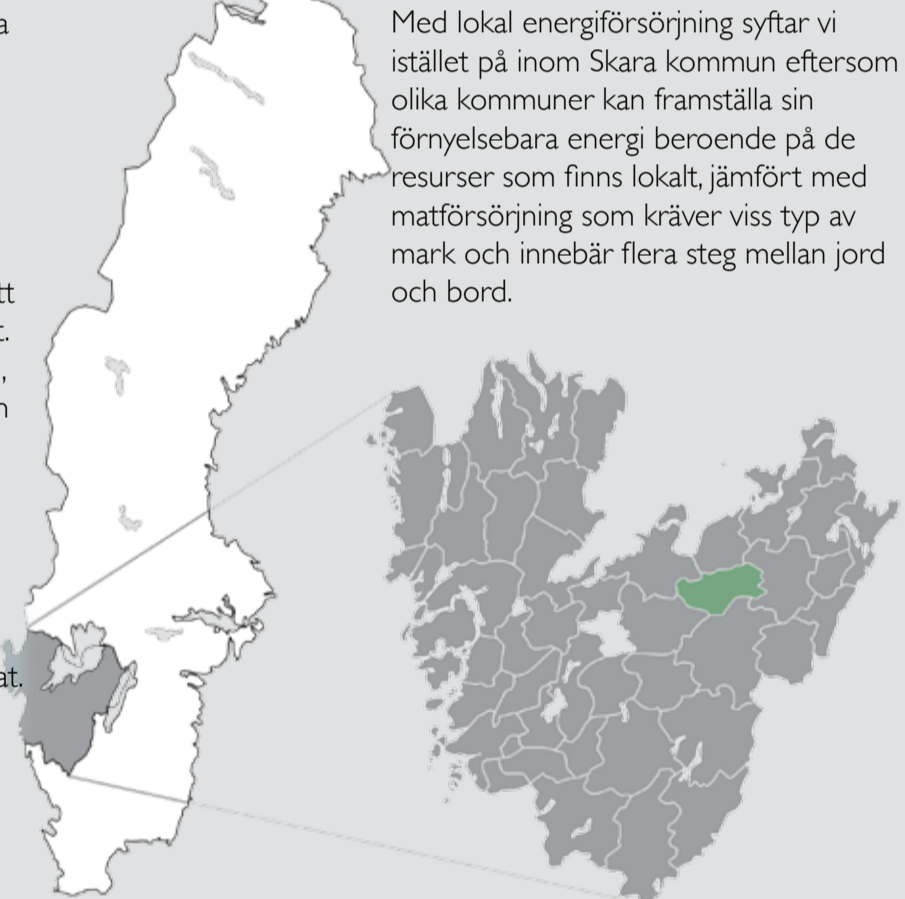
Vi har i vårt arbete fokuserat på att hela matförsörjningskedjan, från produktion, förädling, distribution till försäljning sker lokalt.

Skara kommun har tillräckligt med råvaruresurser inom mat för att vara självförsörjande. Svårigheterna ligger i att alla steg inom matförsörjning hålls lokalt. Men Skara är en del av Västra Götaland, en lite större geografisk avgränsning och marknad, som kan inrymma fler möjligheter att verka för lokal matförsörjning än en enskild kommun.

Vi har därför valt att definiera Västra Götaland som en avgränsning för vad som kan anses vara lokalproducerad mat.

Lokal förnyelsebar energi

Med lokal energiförsörjning syftar vi istället på inom Skara kommun eftersom olika kommuner kan framställa sin förnyelsebara energi beroende på de resurser som finns lokalt, jämfört med matförsörjning som kräver viss typ av mark och innebär flera steg mellan jord och bord.



FRAMTIDSSCENARIO

Hur kan idéer och lösningar utvecklas och förstås, både ur ett realistiskt perspektiv idag men också möta framtidens utmaningar? Vi tror att det är klokt att måla upp en framtidsbild, som ger projektet ...

Utifrån ett av SLU:s framtidsscenarion (det scenario som vi i störst utsträckning kan se, och hoppas, kommer att hända) och tankar elever på Uddetorps lantbruksgymnasium har om framtiden, har vi formulerat *Världen 2050*.

Världen år 2050

Både maktigare och enskilda människor har år 2050 insett konsekvenserna och allvaret i klimatförändringarna och tar ansvar för en långsiktigt hållbar utveckling.

Ökad temperatur och större befolkning

Den globala temperaturen har ökat 2-3 grader och ca 9,6 miljarder människor lever på jorden. Befolkningen i Europa har ökat med 20 % på grund av en stor invandring av människor i arbetsför ålder, vilket skapar en ung befolkning. Många människor är engagerade i miljö- och rättvisorganisationer.

Förändringar inom lantbruk

Lantbrukspolitik får mer uppmärksamhet och ger stränga regler om miljöbelastning. Odlingens areal är totalt sett lika stor som idag men är förskjutet mot polerna och expansionen sker främst i de norra delarna av världen då klimatförändringar som torka drabbar de södra delarna.

De mindre gårdarna blir fler

Takten på storleksrationaliseringar inom lantbruk bromsas genom miljö- och smittskyddslagstiftningar, vilket även bidrar till att fler arbetar inom jordbruken. De mindre jordbruken har utvecklats och samarbetar med varandra. De bedriver gårdsbutiker, förädling och levererar sina produkter till den lokala marknaden.

Ökat intresse för bioenergi

Fossila bränslen är dyra och energikällor som inte kräver odlad mark utvecklas. Intresset har ökat för bioenergi och utvecklingen av biogas har gått framåt.



FÖRSLAG

FRÅN NÄSTGÅRDS OCH KOLLEKTIVET

Samordning

Från Nästgårds roll blir att samordna de mindre råvaruproducenterna och deras råvaror genom logistik, marknadsföring och försäljning, men också att samordna lantbrukarna i ett form av kollektiv.

Tillsammans kan man skapa varumärken som konsumenterna kan spåra till den enskilda gården.



Gårdar

Lantbrukare som producerar råvaror av olika slag. Kollektivet kan bestå av två eller en grupp gårdar beroende på de enskilda gårdarnas omfattning.



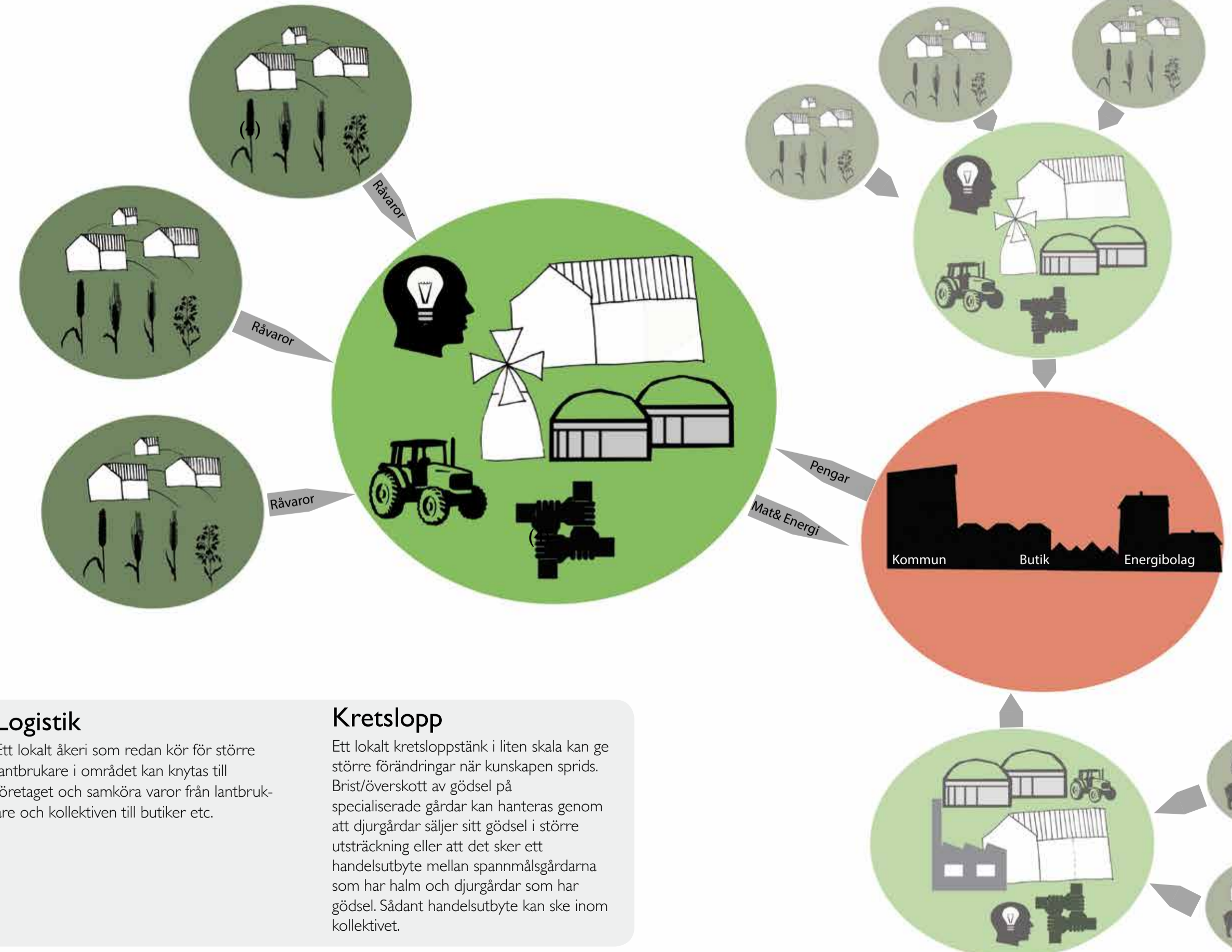
Kollektiv

En plats för lantbrukarnas samarbete och kunskapsutbyte kring de gemensamma funktionerna: förädlingsverksamhet, biogasanläggning, jordbruksmaskiner och lagerlokal.



Stad

Försäljning av lokalproducerad mat och energi



Logistik

Ett lokalt åkeri som redan kör för större lantbrukare i området kan knytas till företaget och samköra varor från lantbrukare och kollektiven till butiker etc.

Kretslopp

Ett lokalt kretsloppstänk i liten skala kan ge större förändringar när kunskapen sprids. Brist/överskott av gödsel på specialiserade gårdar kan hanteras genom att djurgårdar säljer sitt gödsel i större utsträckning eller att det sker ett handelsutbyte mellan spannmålgårdarna som har halm och djurgårdar som har gödsel. Sådant handelsutbyte kan ske inom kollektivet.

FRÅN NÄSTGÅRDS - samarbete och utformning för lokal mat- och energiförsörjning

FRÅN NÄSTGÅRDS PÅ UDDETORP

Utgångspunkt

Uddetorp blir utgångspunkten för projektet och Från Nästgårds arbete i Skara. På Uddetorp ska lantbruk och kretslopp synliggöras. Organisationen kring Från Nästgårds anpassas här för forskning och lärande, då Skara har särskilt god förankring med lång tradition av lantbruk, SLU, BYS och andra verksamheter i koppling till lantbruk. Särskilt biogasproduktion får stor betydelse på Uddetorp.

Gestaltningförslag

På denna plansch visas designförslaget för Från Nästgårds gällande verksamhet och tillhörande funktioner på Uddetorp. Detta är ett exempel på en plats för ett kollektiv där förädling, lagerlokaler och biogasproduktion finns. Utöver detta finns här också förslag till mer sociala aktiviteter och även kontor. Ambitionen är att skapa en social mötesplats och en plats för nätverkande, där det är möjligt att se hela kretsloppet inom mat- och energiförsörjning.

Fakta om Uddetorp

Uddetorp äger totalt 65 HA mark som används som både betes- och åkermark. Man ser bland annat havre, vete, korn, vall och åkerbönor. På gården finns 70 kor samt får och höns. Grisar finns inte på gården idag utan skolan har istället ett samarbete med en grisbonde.

Då vete utgör en stor del av Uddetorps produktion är förädlingsverksamheten anpassad till det, och resulterar i Uddetorpspastan!

Hästverksamheten på naturbruks-gymnasiet kommer att flytta och bli en del av ett hästcentrum. Därmed kommer de byggnader som idag används som stall och ridhus bli möjliga att använda för nya ändamål.



Uddetorp Lantbruksgymnasium

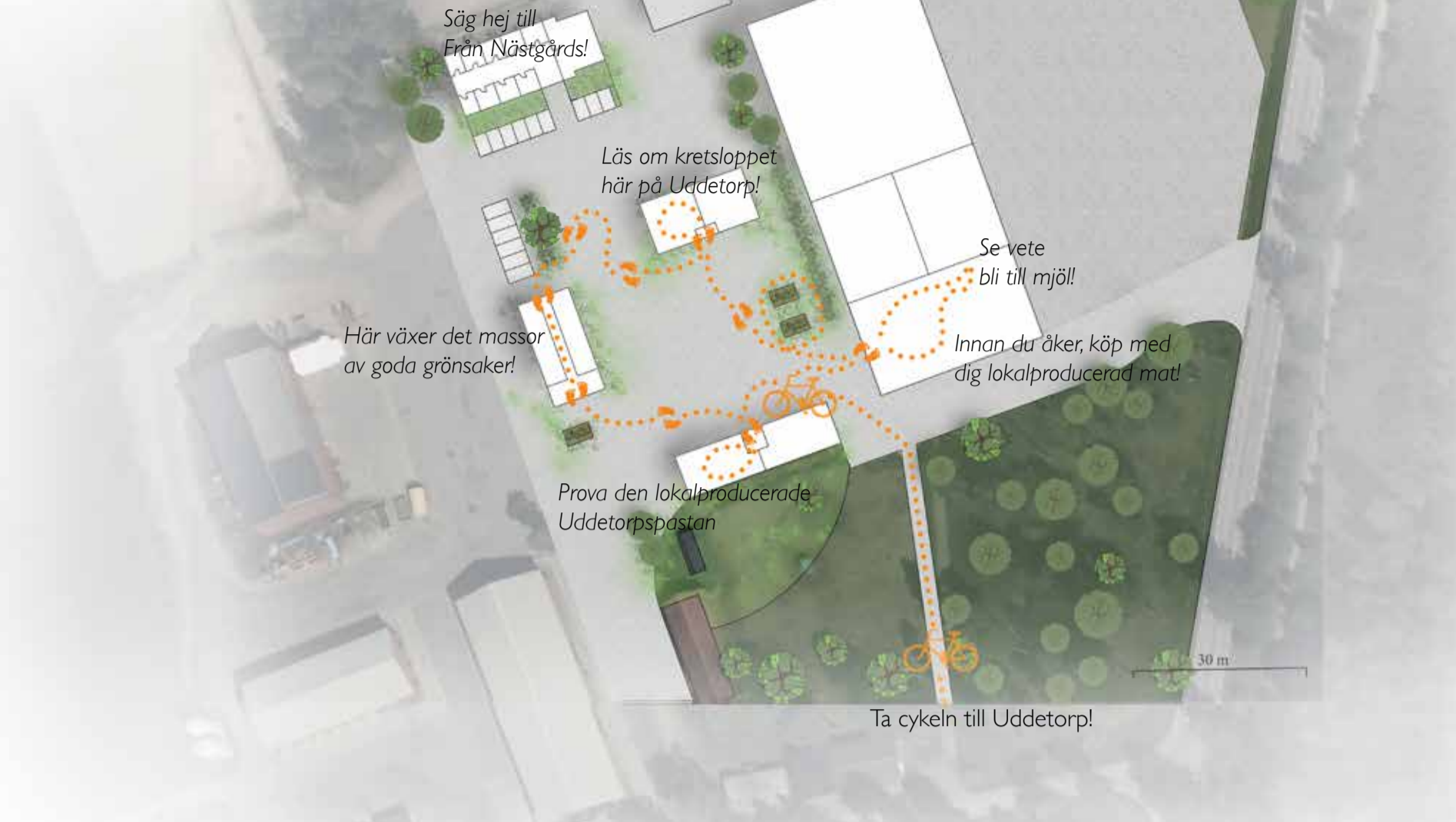
NÄRA SKARA TÄRTORT



Serial Vision

Uddetorp befinner sig mindre än 2 km från Stortorget i Skara tätort. Här kan landsbygdens funktioner synliggöras inom räckhåll för tätorten.

EN DAG PÅ UDDETORP



ANGÖRING OCH BIOGAS



Logistik och angöring

Varutransporter till & från lagret, affären och köket görs från egen angöring, öster om gamla ridhuset. Det finns en infart här, men den är stängd i dagsläget. Besökare och verksamheter hänvisas till infart söder om ridhuset. Parkeringsplatser anvisas intill norra stallet.

Biogas på Uddetorp

Biogasanläggningen föreslås användas för utbildning, forskning och experiment. Där kan nya typer av anläggningar prövas fram i gårdsbaserad storlek, med olika sorters substrat och hur biogas påverkar maskiner som används inom lantbruk. Anläggningen är placerad intill gris- och kostallen.

Samarbete och forskning

Biogas för forskning gör det möjligt att skapa ett bra samarbete mellan SLU, BYS och Uddetorp lantbruksgymnasium. Det blir också en plats för möten och nätverkande mellan framtida bönder och forskning inom lantbruk.

Mått och fakta biogas

En gårdsbaserad biogasanläggning upptar en yta omkring 50 x 50 m, vilket då inrymmer alla de funktioner som krävs, som gaslager, maskinrum och pannrum. Runt om ges ett skyddsavstånd 20 m, för att skydda röttkammare mot brand utanför anläggningen.

BYGGNADER OCH FUNKTIONER



Lager, vetekvarn & torrlager

En stor del av ridhuset avses för lager, både för Uddetorps egen produktion och för Från Nästgårds verksamhet. Intill lagret placeras en stenkvam samt ett torrlager för att producera fullkornsmjöl.

Affär

Intill förädlingsdelen av gamla ridhuset placeras en affär, där både Uddetorpspastan och andra varor inom kollektivet kan säljas. Det är också möjligt att titta på hur det går till att göra mjöl från ridhusets läktare.

Kontor

Det norra stallet ger plats för kontor och andra nödvändiga faciliteter för både SLU:s forskningsteam inom biogas samt för Från Nästgårds.

Kök och restaurang

Det södra stallet renoveras och föreslås användas för kök och restaurang. Köket tar fram Uddetorpspastan av vetemjöl som produceras på plats. Restaurangen kan vara öppen på lunch och helger.

Lekplats Gården

Intill restaurangen föreslås en lekplats med gårdstema. Här kan barnen leka och hälsa på fåren och hönorna som har sina hus och hagar intill.

Växthus, utställnings- och konferensrum

Gårdsplanen är stor, ungefär 70 x 40 m, och därför placeras två nya byggnader där, som tillsammans ramar in och skapar ett definierat och flexibelt rum. Dessa byggnader kan användas till växthus, olika typer av möten och utställningar.

MÅTT OCH LOGISTIK



Ytor inom lager och kvarn

Uddetorp producerar ca 200 - 250 ton kvarmvete per år (250 (ton) / 0,75 (volymvikten) = 315 m3 vete att lagra). Vete lagras på en höjd av 4 m i gamla ridhuset vilket resulterar i en golvyta på 80 m2. Lagret är 1120 m2 och det finns därmed ca 1000 m2 övert för andra varor inom kollektivet.

Torrlager och utrymme för stenkvam

Torrlager och utrymme för stenkvam kräver ungefär 100 m2.

Det finns mycket yta över i dessa lokaler för att klara av besöksnäring, expansion och andra faciliteter som behövs inom verksamheten.

Ytor

Lager 1120 m2
Kvarn 320 m2
Torrlager 320 m2
Butik 580 m2
Kök 113 m2
Restaurang 1113 m2
Växthus 200 m2
Utställningslokaler 100 m2
Konferensrum 100 m2
Kontor 316 m2

