

PLANERINGS- OCH GESTALTNINGSTRATEGIER ETT HÅLLBART SÄTT ATT FÖRFLYTTA SIG I SKARA



CYKEL- OCH GÅNGVÄNLIG STAD

- Guida människor med hjälp av fler informationsplatser
- Skapa tjänster och infrastruktur för cyklar
- Förbättra designen på cykelbanorna
- Spridda tjänster: butiker, sjukvård
- Kreativa kopplingar inom Skaraborg

Att utveckla cykelbanor och infrastruktur är en av de stora **utmaningarna** i Skara och i hela Skaraborg. Cykelanvändning är ett sätt att bli mer **hållbar** och **minska** bilanvändningen i samhällets centrum. Det förbättrar **livskvaliteten** inom samhället och gör det **tryggare**.



Skara är relativt litet och det är enkelt att förflytta sig från plats till plats med cykel eller genom att gå.

Att skapa vägmarkeringar för cyklar är ett bra sätt att förbättra säkerheten och uppmuntra detta sätt att förflytta sig.



Genom att placera cykelparkeringar på strategiska platser uppmuntras användandet av cykel och det blir lättare att förflytta sig i hela samhället.

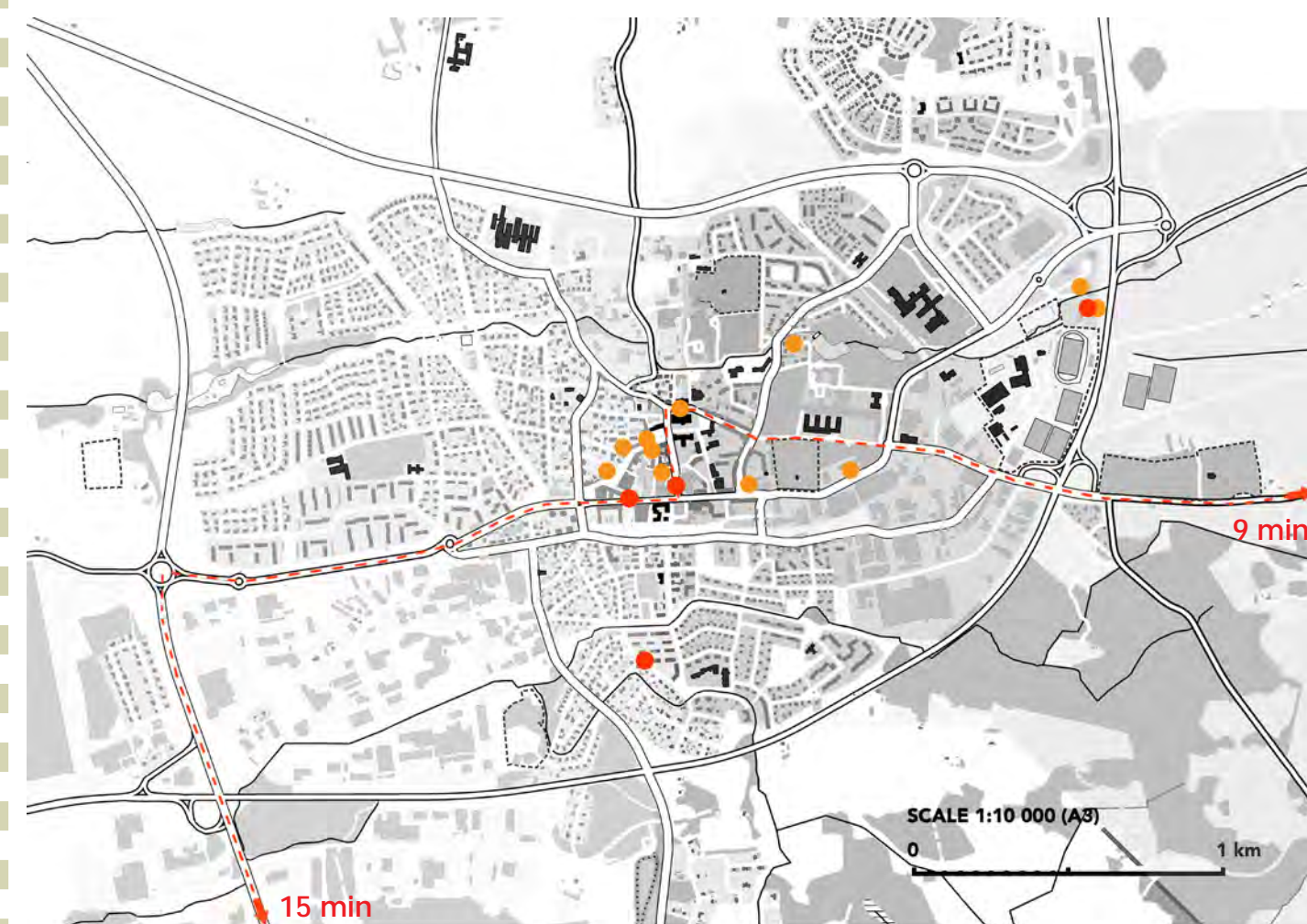
- Busshållplats
- Potentiella cykelparkeringar



UTVECKLA TURISMEN

- Förbättra stadspromenaden i Skara
- Skapa fler turistattraktioner inom Skaraborg
- Förbättra kommunikationen (reklam)
- Hyrtjänster (cyklar, "gröna" bilar)
- Skapa infrastrukturer (hotell, restauranger)

Turism är en viktig del för Skaras ekonomi men den skulle kunna **utvecklas** och **förbättras**. Skara är känt för sin **historia** och för sin **natur** som omger staden. Staden erbjuder också flera **sportaktiviteter** som attraherar turister **hela året**.



- Restauranger
- Hotel



Skara har stor potential inom turism i och med de många hotell och restauranger som finns. Dessa tjänster kan förbättras för att erbjuda höga kvalitetsfördelar.



ÖKA MEDVETENHETEN

- Skapa allmänna trädgårdar
- Utveckla marknadsföringen
- Skapa "eko-grupper"
- Skapa event: workshops, utställningar
- Lär ut hållbarhet i skolor

Genom att öka **medvetenheten** kring hållbar utveckling hos invånarna i Skara, uppmuntras en **känsla av samhörighet** och gör att de känner sig närmre **naturen** och lokalt producerade varor. Målet är att visa människor hur de kan förbättra sitt **vardagliga liv** och samtidigt göra de rätta valen för **miljön**.

Workshops eller möten med människor involverade i hållbar utveckling kan hjälpa invånare i alla åldrar att förstå deras egen påverkan på miljön.



- Oexploaterade gröna ytor
- Oexploaterade offentliga platser



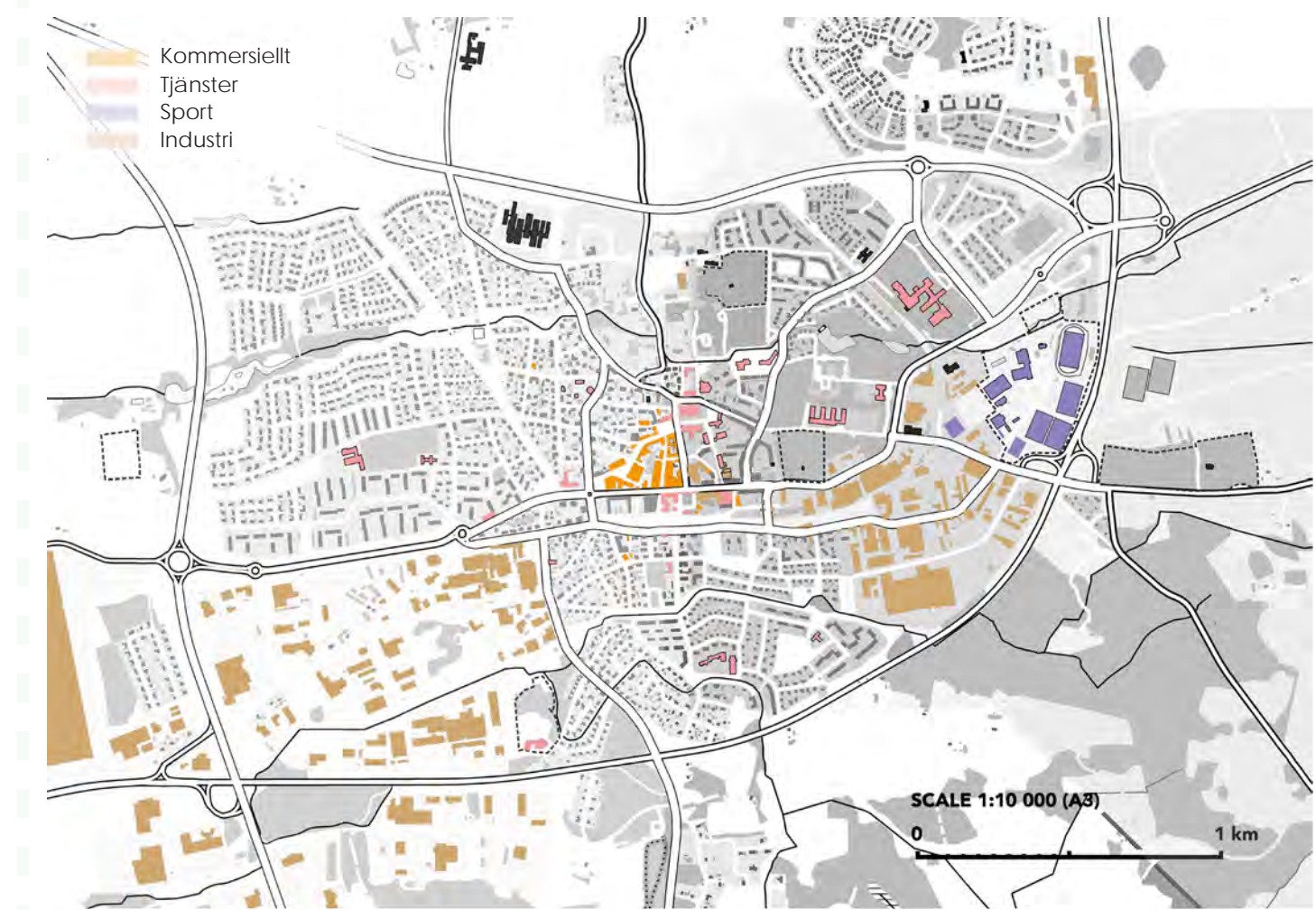
Kollektiva trädgårdar är ett sätt att föra samman invånarna och lära dem hur man ska leva hållbart.



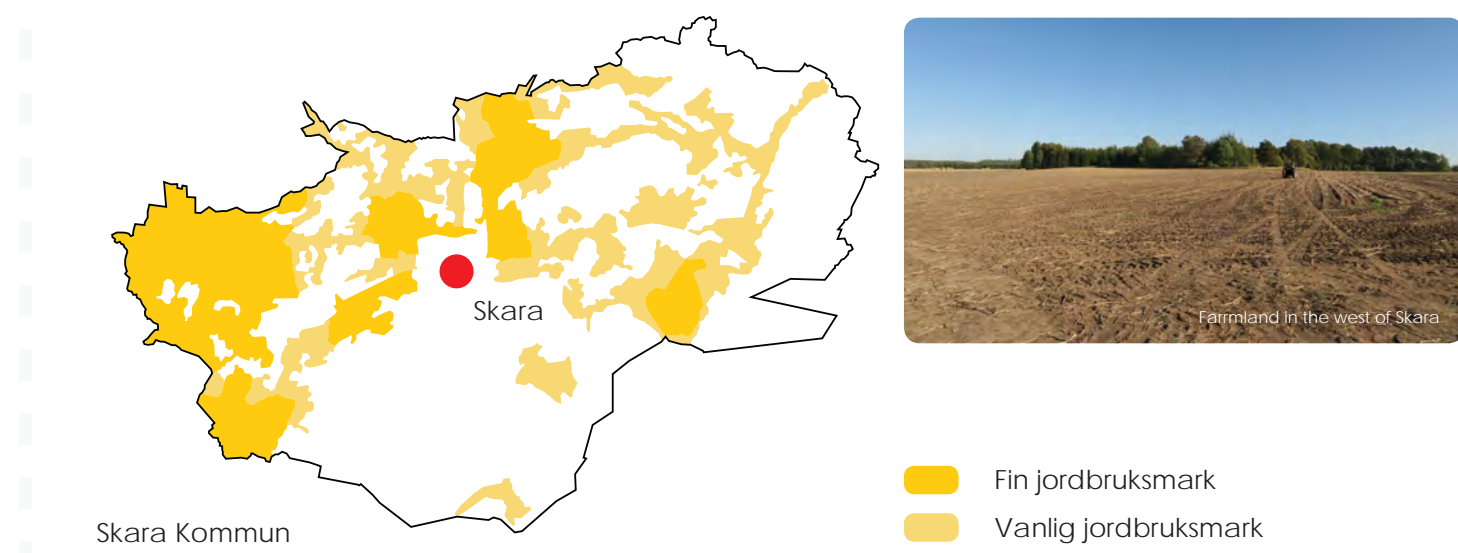
MINSKA BEHOVET

- Få en jämn spridning på servicen i Skara
- Främja lokalproducerad mat
- Starta många små affärer
- Förbättra säkerheten på gatorna
- Utveckla återvinnings- och återanvändningssystem

Om man vill minska transportbehovet så måste man även ändra **stadsstrukturen** och invånarnas **livsstil**. Skapar man ett samhälle med **blandad** användning som tillfredsställer invånarnas behov så kommer bilberoendet att minska. Genom att främja de **lokala** bönderna och lokalproducerad mat så kan man **minska miljöpåverkan** från transporter.



All service och alla aktiviteter finns oftast samlade i centrala Skara vilket gör att många blir tvungna att ta bilen dit. Om man istället startar flera mindre affärer runtom i Skara så skulle fler invånare kunna gå eller cykla för att nå den typen av service.



Skara har stor potential att bli en självförsörjande stad när det gäller mat tack vare den stora jordbruksarealen som omringar staden. Det är lågt intresse för lokalproducerad mat så därför är det viktigt att stödja de lokala bönderna. Det skulle även göra att transportbehovet minskar.

PLANERINGS- OCH GESTALTNINGSTRATEGIER ETT HÅLLBART SÄTT ATT FÖRFLYTTA SIG I SKARA

Skara ligger mitt ute på landsbygden och är därför relativt bilberoende. Transport är därför ett viktigt ämne när man diskuterar hållbar utveckling. Det finns behov av att utveckla fler alternativa transportmetoder inom Skara men också i större skala inom Skaraborgsregionen, detta för att minska det ekologiska fotavtrycket och förbättra miljön och vardagslivet för invånarna. Baserat på Skaras styrkor, svagheter, möjligheter och hot, samt de lokala målsättningarna, har vi definierat fem olika strategier som kan vara relevanta för att förbättra hur man tar sig fram inom Skaraborg.

- S**
- Strategiskt **lokaliserat**
 - Närhet mellan **stad och landsbygd**
 - Många **turistattraktioner**
- W**
- Beroende av **bil/bristfällig kollektivtrafik**
 - **Svag kontakt** mellan stad och landsbygd
- O**
- Nätverksstaden
- T**
- **Urbanisering**
 - Nationella infrastrukturprojekt

LOKALA UTVECKLINGSMÖJLIGHETER

- Skara har en stark **turistindustri** som bygger på kultur-, mat- och naturupplevelser
- Skara är **självförsörjande** inom mat och förnybar energi år 2030
- Skara är **gång- och cykelvänligt** med bra **kollektivtrafik** och marginellt **bilberoende**
- Skara stöttar **lokala lantbrukare** och har en god koppling mellan **stad och landsbygd**
- Skara har en **hälsosam** miljö med blomstrande **biologisk mångfald**.



FRÄMJA KOLLEKTIVTRAFIK I SKARABORG

- W**
- **Naturresurser**
 - **Kulturarv** och historia
 - Strategiskt **lokaliserat**
 - **Liten skala**
 - Närhet mellan **stad och landsbygd**
 - Vatten- och **grönområden**
 - Många **turistattraktioner**
- O**
- Öka den upplevelsebaserade turismen
 - Nätverksstaden
- T**
- **Urbanisering**

LOKALA UTVECKLINGSMÖJLIGHETER

- Skara har en stark **turistindustri** som bygger på kultur-, mat- och naturupplevelser
- Skara är **självförsörjande** inom mat och förnybar energi år 2030
- Skara är **gång- och cykelvänligt** med bra **kollektivtrafik** och marginellt **bilberoende**
- Skara stöttar **lokala lantbrukare** och har en god koppling mellan **stad och landsbygd**
- Skara har en **hälsosam** miljö med blomstrande **biologisk mångfald**

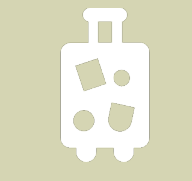


CYKEL- OCH GÅNGVÄNLIG STAD

- W**
- **Naturresurser**
 - **Kulturarv** och historia
 - Strategiskt **lokaliserat**
 - Närhet mellan **stad och landsbygd**
 - Vatten- och **grönområden**
 - **Musikindustri**
 - Många **turistattraktioner**
- O**
- Öka den upplevelsebaserade turismen
 - Nätverksstaden
 - Den nya gröna vägen
- T**
- **Urbanisering**
 - Nationella infrastrukturprojekt

LOKALA UTVECKLINGSMÖJLIGHETER

- Skara har en stark **turistindustri** som bygger på kultur-, mat- och naturupplevelser
- Skara är **gång- och cykelvänligt** med bra **kollektivtrafik** och marginellt **bilberoende**
- Skara är en mångsidig knutpunkt för **kultur** och kreativitet
- Skara har en **hälsosam** miljö med blomstrande **biologisk mångfald**

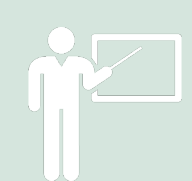


UTVECKLA TURISMEN

- W**
- **Naturresurser**
 - Närhet mellan **stad och landsbygd**
 - Kunskap och forskning inom **jordbruk**
- O**
- Ökad efterfrågan på biobaserade produkter
 - Den nya gröna vägen
- T**
- **Urbanisering**
 - Nationella infrastrukturprojekt

LOKALA UTVECKLINGSMÖJLIGHETER

- Skara är ett centrum för forskning, kunskap och utbildning inom **hållbart jordbruk**
- Skara stöttar **lokala lantbrukare** och har en god koppling mellan **stad och landsbygd**
- Skara är en attraktiv plats att leva på med en stark **känsla av gemenskap** där alla människor oavsett ålder och bakgrund är välkomna
- Skara har en **hälsosam** miljö med blomstrande **biologisk mångfald**
- Skara har en **tydlig vision** och **strategi** för hållbar utveckling
- Skara är **motståndskraftigt** och **anpassningsbart** mot klimatförändringar och naturkatastrofer



ÖKA MEDVETENHETEN

- S**
- Strategiskt **lokaliserat**
 - **Liten skala**
 - Närhet mellan **stad och landsbygd**
 - Sport- och kulturevenemang
- W**
- Beroende av **bil/bristfällig kollektivtrafik**
 - **Svag kontakt** mellan stad och landsbygd
 - Liten stöd för lokalproducerat
 - Liten variation i handeln
- O**
- Ökad efterfrågan på biobaserade produkter
 - Ny teknologi och digitalisering
 - Potential att producera och använda förnyelsebar energi
- T**
- **Urbanisering**
 - Den urbana normen

LOKALA UTVECKLINGSMÖJLIGHETER

- Skara är **självförsörjande** inom mat och förnybar energi år 2030
- Skara är **gång- och cykelvänligt** med bra **kollektivtrafik** och mindre **bilberoende**
- Skara är en mångsidig knutpunkt för **kultur** och kreativitet
- I Skara stöttar vi våra **lokala bönder** och har en god koppling mellan **stad och landsbygd**
- Skara har en **hälsosam** miljö med blomstrande **biologisk mångfald**.
- Skara är **motståndskraftigt** och **anpassningsbart** mot klimatförändringar



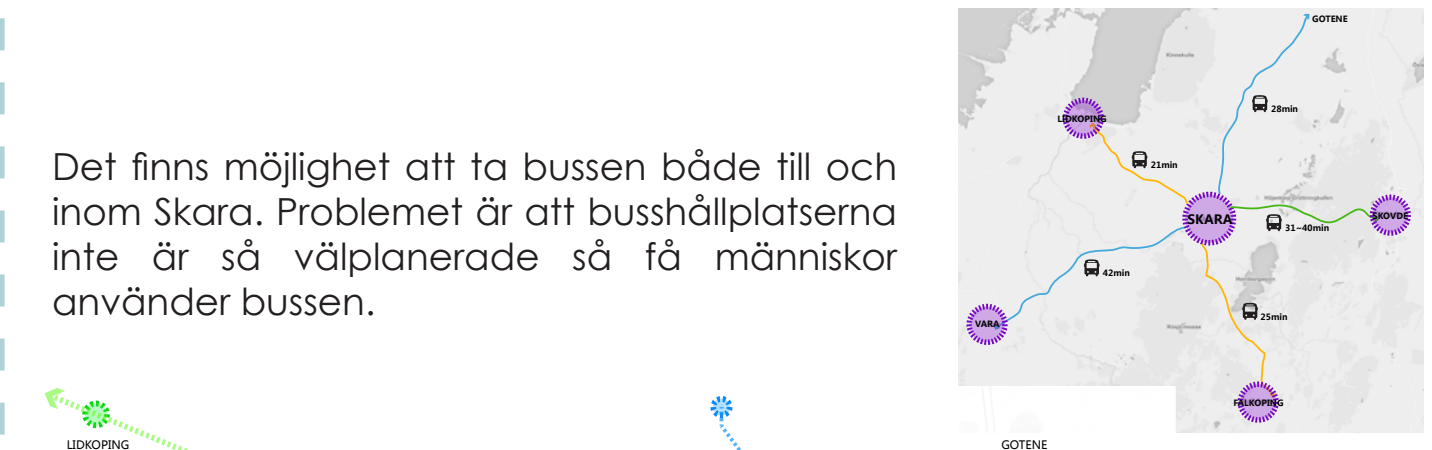
MINSKA BEHOVET



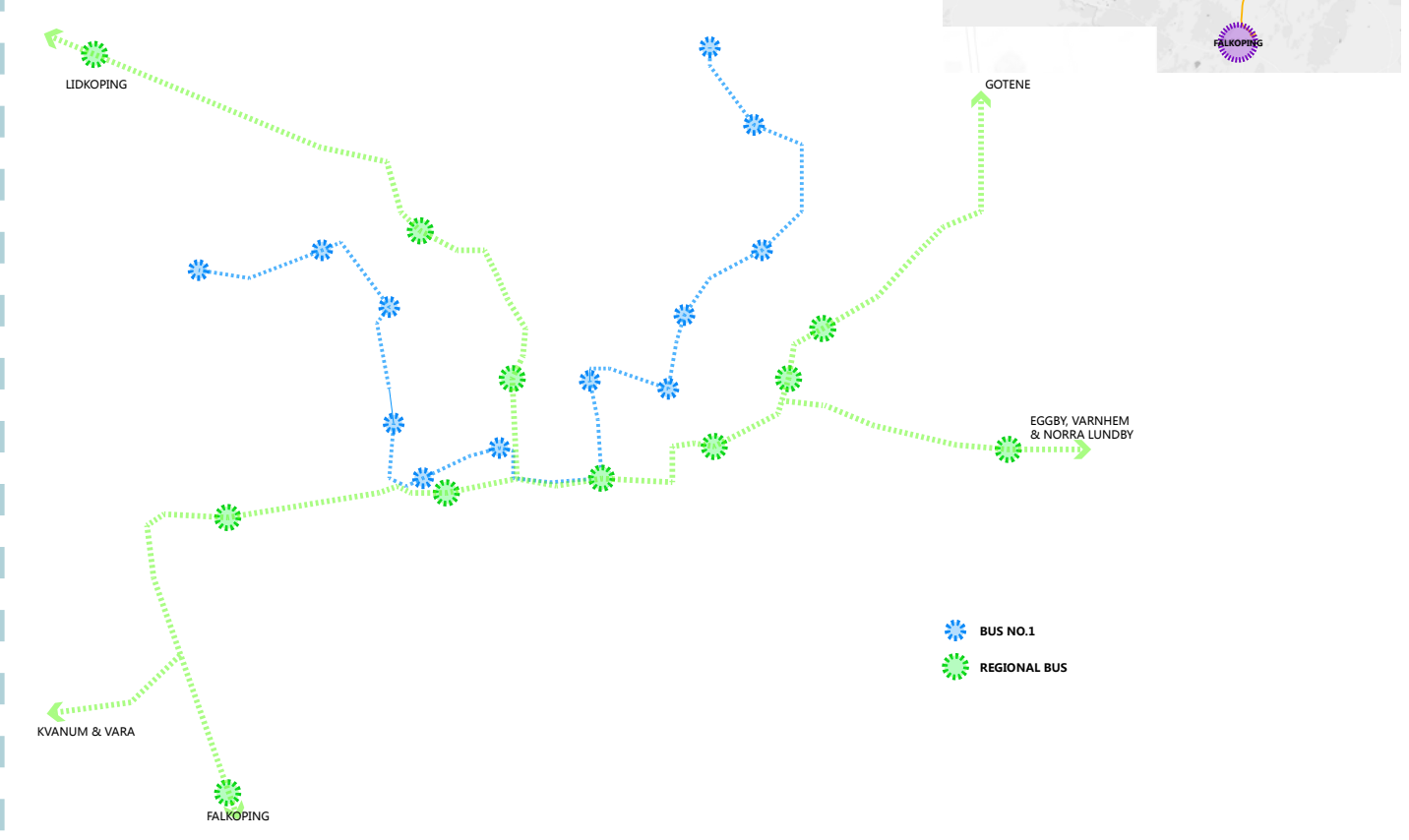
FRÄMJA KOLLEKTIVTRAFIK I SKARABORG

- Förbättra transportnätverket
- Bilpoolsystem
- Tillgänglighet för alla
- Prioritera bussarna på vägarna
- Minska antalet parkeringsplatser
- Använda förnybar energi

Det nuvarande kollektivtrafiksystemet i Skara och Skaraborg är varken **effektivt** eller **hållbart**. Att främja kollektivtrafik är ett sätt att stärka **relationen** runt om i Skaraborg samt **minska** bilberoendet.



Det finns möjlighet att ta bussen både till och inom Skara. Problemet är att busshållplatserna inte är så välplanerade så få människor använder bussen.



Stora ytor i Skara används som parkeringsplats. En förbättring av kollektivtrafiken kan göra att dessa kan minskas och ytor kan istället få andra användningsområden av högre kvalitet.



Bilpooler gör att antalet bilar samt kostnaden per resa kan minskas. Effekten blir också att koldioxidutsläppen blir lägre.

TURISM

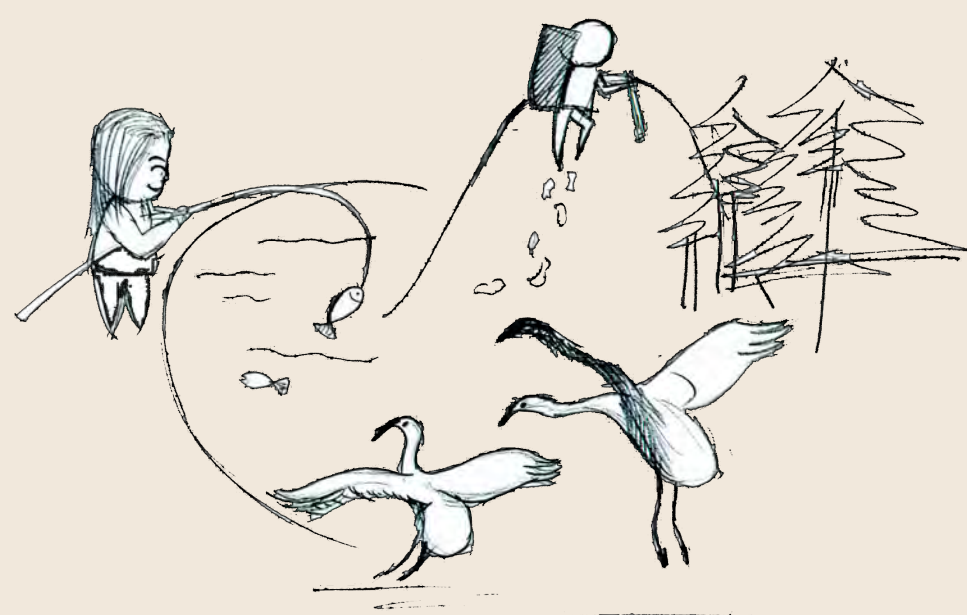
VARIERAD ANVÄNDNING AV NATURTILLGÅNGAR

S1 S2 S9 S10



Skara kommun har stora naturtillgångar i form av skog, åar och sjöar och många aktiviteter är kopplade till dessa. Den mest kända är Hornborgasjön som med sin trandans lockar tusentals turister varje år.

* Utveckla en större blandning av aktiviteter kopplat till natur, till exempel fiske, kanotpaddling och vandring
* Marknadsföra Hornborgasjön och utveckla fler utkiksplatser att kolla på tranorna från.



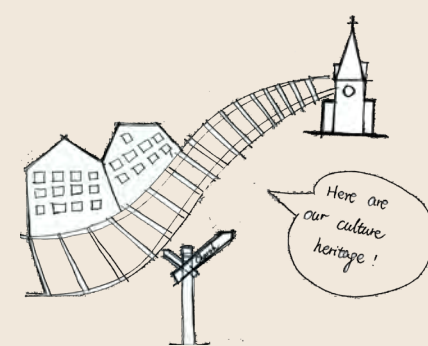
TYDLIGGÖR KULTURARVET

S2 S10 S12



Skara har ett av de största och viktigaste kulturarven i Sverige, till exempel finns Skara domkyrka, Varnhems kyrka och arkeologiska fynd för att nämna några platser med stor kulturell betydelse. Nya arkeologiska fynd indikerar att den svenska kristendomen härstammar från Skaratrakterna som är de äldsta i Sverige. I slutet av 1800-talet, början av 1900-talet var tågtrafiken väl utbredd i Skara, härifrån kunde man ta sig i fem olika riktningar, bland annat till Göteborg. Skara kan ses som ett kulturellt och historiskt centrum i Västergötland, här finns Skara finns Västergötlands museum.

*Utveckla Pilgrimslederna, gör det tillgängligt för äldre och funktionshindrade
*Gör Skaras invånare medvetna om sin historia
*Dra nytta av den gamla järnvägen – "Hotell på räls"?



Exempel: På hotellet Crowne Plaza i centrala Indianapolis, USA, har man omvandlat tretton tågagnar på en tågstation från 1920-talet till hotellrum. Varje vagn är döpt efter viktiga 1900-talspersonligheter och hallen är fylld av statyer av konduktörer och passagerare med autentisk och tidsenlig klädsel.



Källa: http://www.dailymail.co.uk/Travel/travel_news/article-2766663/train-converted-luxury-suite-crowne-plaza-hotel-indianapolis.html

LANTBRUKSUPPLEVELSER SOM NY VERKSAMHET I SKARA

S1 S3 S10 S11



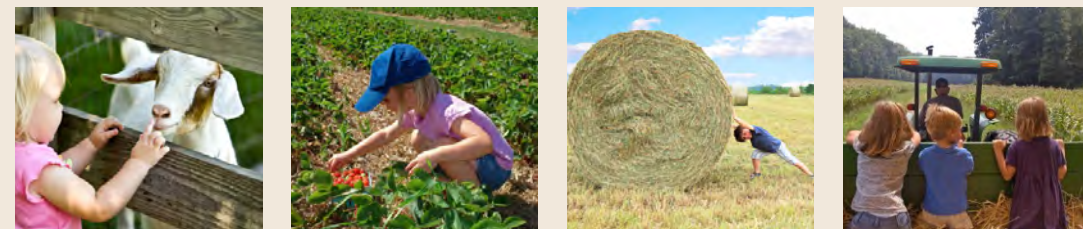
Lantbruksupplevelser är aktiviteter kopplade till lantbruk. De har skapat nya användningsområden för gårdar och har bidragit till ytterligare en inkomstkälla för lantbrukare.

Det stora utbudet av naturresurser, lantbruksmark och erfarenheter och kunskap inom dessa områden gör att Skara har stor potential att bli ett centrum för lantbruksupplevelser. Det är en unik möjlighet för lokala bönder och lantbrukare att få en ytterligare inkomst samt marknadsföra lantbruk och dess fördelar. Detta skulle kunna inkludera studieresor och utflykter till gårdar, övernattningar (B&B, woofing, etc), lära sig att producera mat och få allmän bättre kunskap och erfarenhet om jordbruk.

*att göra gårdar ett attraktivt turistmål
*att involvera barn och studenter och sprida teoretisk och praktisk kunskap
*öka medvetenheten om hållbart jordbruk genom upplevelser

Exempel: USA, Texas
Nyckelord: budget, familjeaktivitet, natur, barn, utbildning

Med priser mellan 35 US dollar per dag till 800 US dollar per vecka, erbjuder övernattning på en farm den perfekta lösningen för att föra familjer samman, låta barn lära sig mer om jordbruk och djur utan att behöva kosta för mycket.



Källa: <http://www.kidscountryfarm.org/the-farm/>

UTVECKLA FESTIVAL-INDUSTRIN

S1 S2 S3 S8 S9 S10



För att uppmuntra lokalt samarbete och attrahera fler turister till Skara-området bör man utveckla fler kulturevenemang och aktiviteter, som involverar både turister och lokalbefolkningen. Festivaler är ett bra exempel som skapar bra möjligheter inom detta område. Potentiella festival-teman kan vara: historiskt (medeltidskulturen), musik (lokala talanger med musikutbildningen och kända artister), mat eller andra kulturella aktiviteter.



*mötesplats för föreningar
*utveckla ett nätverk inom den kulturella sektorn
*dra nytta av materiella och immateriella resurser i Skara

LOKALA UTVECKLINGSMÅL FÖR SKARA



Skara har en stark turistindustri som bygger på kultur-, mat- och naturupplevelser.



Skara är ett centrum för forskning, kunskap och utbildning inom hållbart jordbruk.



Skara erbjuder en framtidsinriktad och hållbar livsmiljö i ett lantligt och historiskt sammanhang.



Skara är självförsörjande inom mat och förnybar energi år 2030.



Skara är gång- och cykelvänligt med bra kollektivtrafik och marginellt bilberoende.



Skara är en mångsidig knutpunkt för kultur och kreativitet.

LANTBRUK

MARKANVÄNDNING

S2 S11



Det är nödvändigt för Skara att använda marken på ett mer effektivt sätt, till som att använda en del grönområden för stadsodling.

* Invånare i Skara och framför allt nyanlända kan bli erbjudna att hjälpa till och bli en del av olika stadsodlingsprojekt i kommunen.
* Balansera markens användning och se till att marken används på ett varierat sätt för att undvika att skapa ett enformigt landskap.



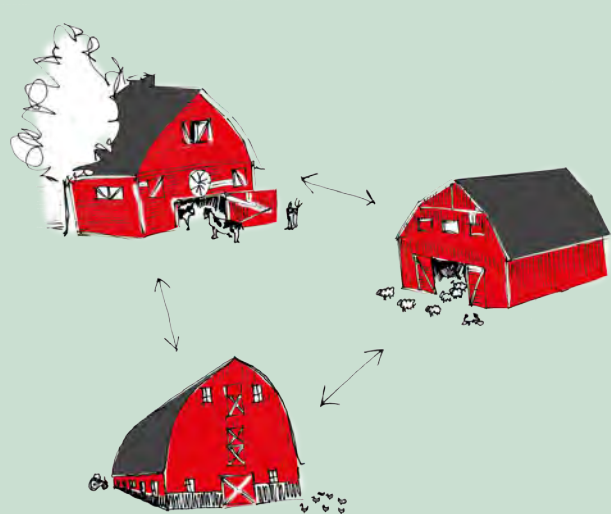
SKAPA NÄTVERK

S1 S11



Uppmuntra och utveckla möjligheter för samarbete mellan bönder och lantbrukare för att förhindra förlusten av mindre lantbruk i och med ekonomiska utmaningar. Utveckla infrastrukturen på landsbygden och dess kopplingar till Skara stad för att skapa ett aktivt användande och förenkla relationen mellan människor i staden och på landsbygden.

Relationer kan också skapas genom internetbaserade företag som "Bondens marknad" på internet, eller en veckovis matkasse människor kan beställa hem.

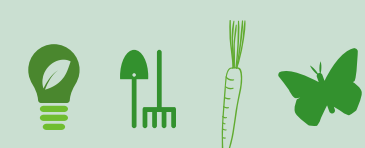


Exempel: USA, New York
Nyckelord: nätverk, Bondens marknad, ekologiskt, stadsodling
Nätverk: "Eat well guide" är en sökmotor för ekologisk mat, Bondens marknad, och annan lokal mat i staden, vilken erbjuder en stor variation av tillgång till ekologisk mat för kunderna.



FORSKNING OCH TEKNOLOGI

S2 S11 S11



Lantbrukare kan göra fler saker än att endast bedriva ett jordbruk. De kan till exempel också vara en del av ett utvecklingsarbete för att förbättra jordbruksproduktionen i Skara. Skara har en stark jordbruksidentitet där lantbruket finns inkluderat inom SLU och andra områden.

* Förbättra den biologiska mångfalden inom jordbruksproduktionen
* Arrangera aktiviteter och möten för ett hållbart lantbruk
* Hjälp lokala bönder med ny teknologi



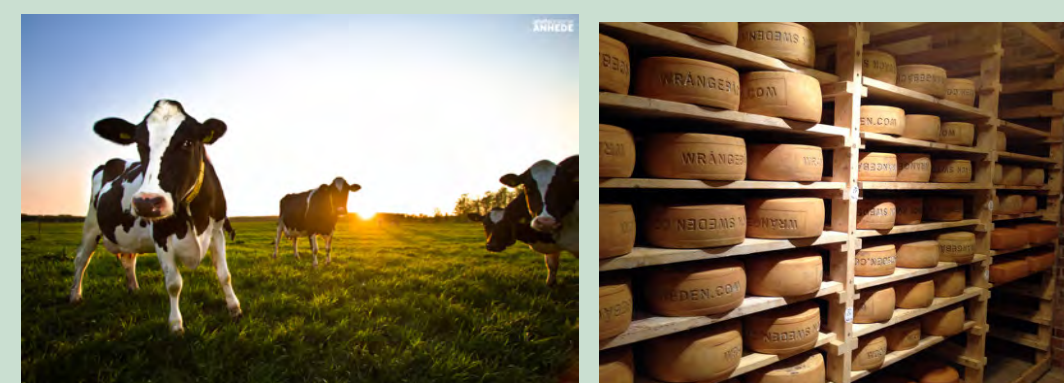
EKOLOGISK ODLING

S1 S11



De lokala lantbrukarna i Skara har bra möjligheter att odla och producera ekologisk mat. Det finns även möjligheter att sälja den producerade maten direkt på gården.

* Främja och belöna de ekologiska jordbruket.
* Påverka invånarna i Skara att köpa lokal producerade ekologiska produkter.



EXEMPEL: EKOLOGISKT JORDBRUK
Almnäs Bruk i Hjo kommun är en av de största ekologiska mjölkproducenterna i Sverige. Gården har ungefär 400 kor. Lantgården producerar också deras egen ekologiska ost. Största delen av mjölken som produceras säljs till stora mejerier och osten säljs till specifika ostbutiker, både lokalt och i andra europeiska länder.



LOKALA UTVECKLINGSMÅL FÖR SKARA

Skara stöttar lokala lantbrukare och har en god koppling mellan stad och landsbygd.

Skara är en attraktiv plats att leva på med en stark känsla av gemenskap där alla människor oavsett ålder och bakgrund är välkomna.

Skara har en hälsosam miljö med en blomstrande biologisk mångfald.

Skara har en tydlig vision och strategi för hållbar utveckling.

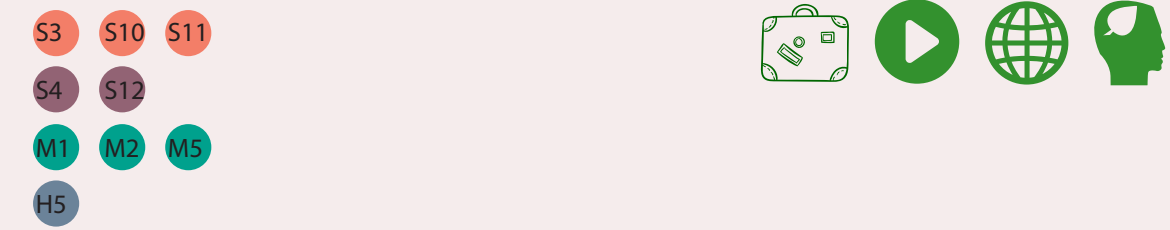
Skara har en mångsidig och prisvärd bostadsmarknad.

Skara är anpassningsbart och motståndskraftigt mot klimatförändringar och naturkatastrofer.



LOKALT FÖRETAGANDE

UTVECKLA KREATIVT FÖRETAGANDE

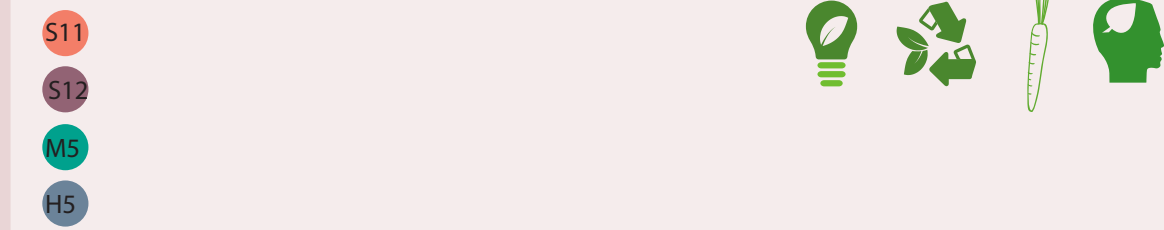


I Skara finns många outnyttjade möjligheter och tillgångar som de lokala invånarna skulle kunna använda och dra nytta av. Den levande kommunen erbjuder ett positivt företagsklimat som i sin tur skapar en stark gemenskap.

- * Skapa en kreativ atmosfär
- * Etablera ett nätverk företag emellan
- * Använda outnyttjade byggnader och utrymmen. Till exempel använda ytorna tillfälligt, flexibelt och/eller kombinera det med andra verksamheter.

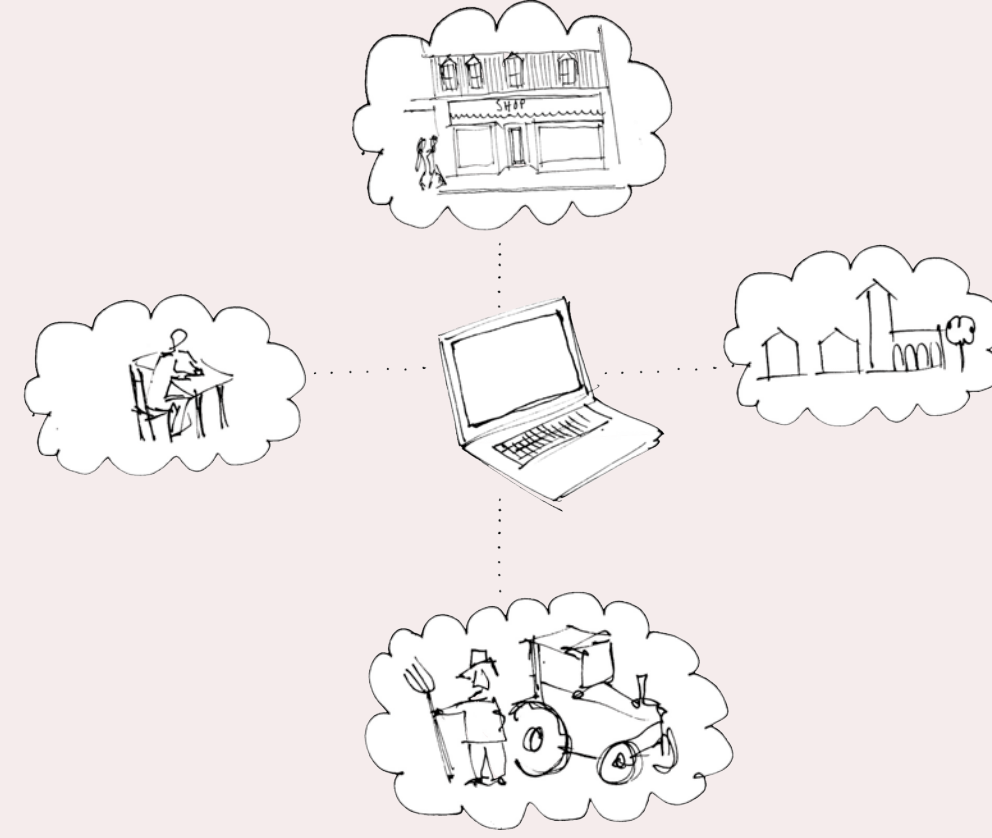


FRÄMJA INTERNETBASERAT FÖRETAGANDE

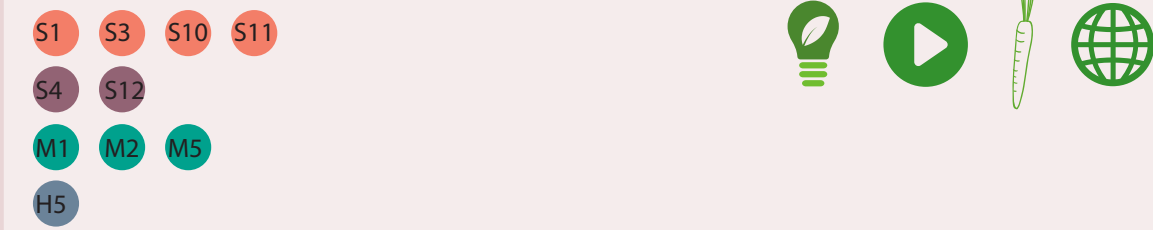


Internet är en viktig tillgång för företag och det skapar stora möjligheter för företag såväl som ekonomiska tillgångar. Internetbaserade företag gör det möjligt för fler yrkesarbetande att bostätta sig i Skara och starta sitt företag i kommunen.

- * Utveckla bra internet uppkoppling i både staden och på landsbygden
- * Skapa en bostadsmarknad med möjlighet för SOHO (small office/home office -hemmakontor och små kontor)
- * Skapa en mötesplats för lokala företag



SKAPA EN LOKAL MARKNAD



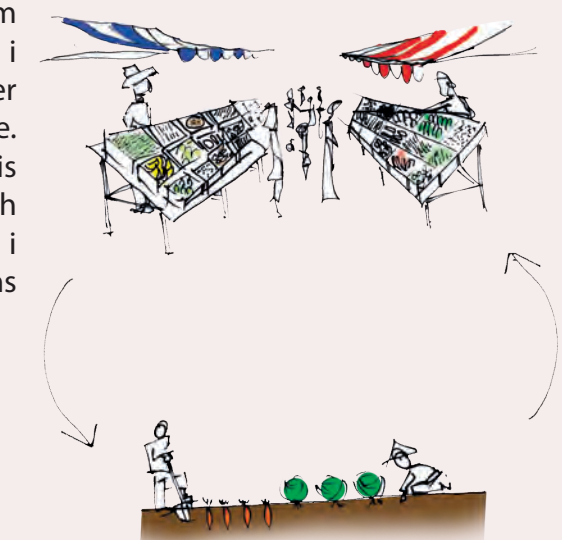
För att synliggöra de lokala företagen föreslås en lokal marknad som en chans för lokala företag att sälja sina produkter och marknadsföra sig själva. Det kan även vara en plats för olika företag att utbyta erfarenheter med varandra. En återkommande lokal marknad kan bidra till att invånarna i kommunen blir mer benägna att köpa lokalproducerade produkter.

- * Samarbeta mellan olika typer av företag
- * Använda outnyttjade byggnader och utrymmen för marknaden, både inomhus och utomhus

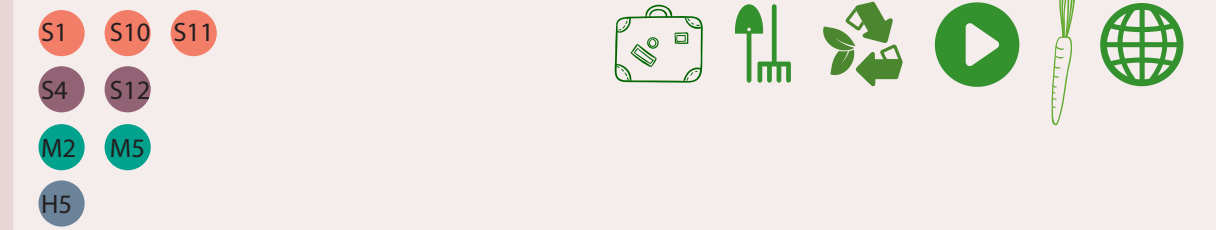
Exempel: Lokal matmarknad
MAT är en matmarknad i Växjö en helg om året. Det är den största matmarknaden i Sverige med över 100 olika matproducenter och uppskattningsvis 50 000 besökare. Det arrangeras också ungefär 50 gratis seminarier som fokuserar på mat och matproduktion. Marknaden är belägen i ett stort tält på det stora torget i stadens centrum.



Källa: <http://www.matsmaland.se/matmarknad/>

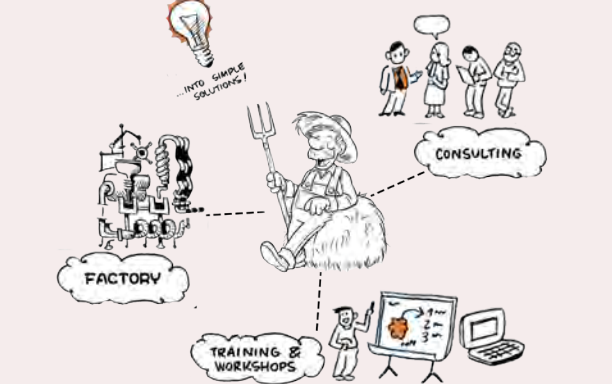


SKAPA ALTERNATIVA JOBB-TILLFÄLLEN FÖR LANTBRUKARE



Lantbrukare kan vara en del av undervisningen som handlar om jordbruk och matproduktion. Ett samarbete mellan lantbrukare och skolan skulle skapa en extra inkomst för lantbrukare och samtidigt sprida kunskapen om jordbruk. Undervisningen kan innefatta både teoretiska och praktiska tillfällen. En ökad kunskap om matproduktionen skapar en större förståelse för hur värdefull naturen är och gör människor mer medvetna om hur allt hänger samman.

- * Inkludera lantbrukare i undervisningen om jordbruk och matproduktion
- * Lantbrukare som konsulter inom jordbruksbranschen



Exempel: USA, New York City
Nyckelord: Lantbruksutbildning tonåringar
"The Greenmarket Youth Education Project" sammankopplar tusentals skolbarn i New York City med marknader, lantbrukare och kokar genom interaktivt lärande. Skolutflukter till marknader och lantbruk, besök av lantbrukare i skolan och interaktiva matlagningsklasser ger en god förståelse för yrket.



Källa: <http://www.grownyc.org/education>

Svagheter

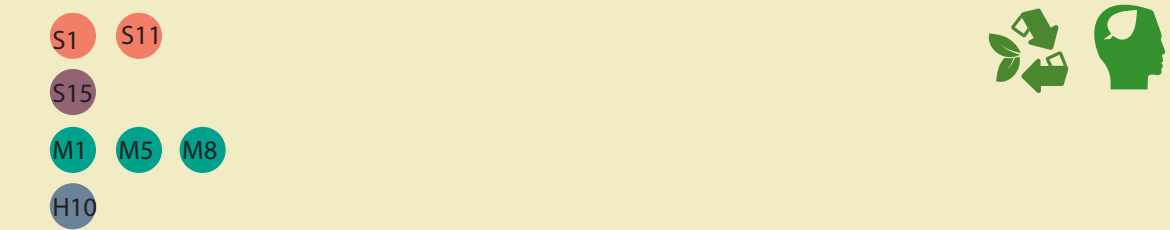
1. Svagt stöd till infrastruktur på landsbygden
2. Arbetsmarknaden är beroende av ett fåtal större arbetsgivare
3. Bristfälligt sammankopplade cykelbanor
4. Dålig matchning mellan kompetens och arbetstillfällen
5. En allt äldre befolkning och utflyttande ungdomar
6. Liten variation i utbudet av kommersiell handel
7. En otydlig identitet
8. För få mötesplatser
9. Fysisk och social segregation
10. Dålig matchning mellan efterfrågade bostadstyper och bostadsutbud
11. En jordbrukssektor starkt beroende av fossil energi och konstgödsel
12. Svag kontakt mellan stad och landsbygd både mentalt och fysiskt
13. Litet intresse för lokalt producerade matvaror
14. Bristfälligt utvecklade grönområden
15. Omfattande bilberoende och bristfällig kollektivtrafik i och runt Skara

Hot

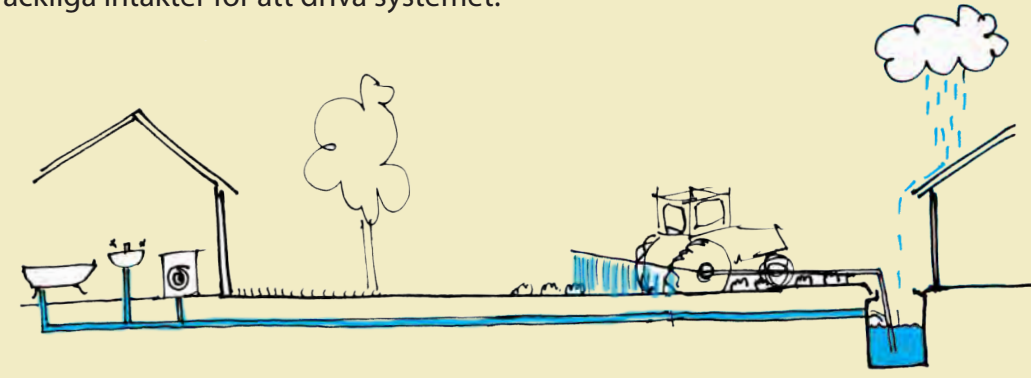
1. Segregation mellan generationer
2. Segregation mellan sociala och etniska grupper
3. Obalans mellan könen bland unga vuxna
4. Urbaniseringen kan få Skara att bli en periferi
5. Den dominerande urbana normen som bortser från landsbygdens kvaliteter och behov
6. Nationella infrastruktursatsningar kan förbigå Skara
7. Hindrande EU- och nationell politik inom lantbrukssektorn
8. Klimatförändringar
9. Osäkerhet kring matförsörjning, importberoende
10. Gruvplaner kan äventyra dricksvattenförsörjningen
11. Instabil global ekonomi
12. Möjlig nedrustning av välfärdssystemet

INFRASTRUKTUR

ARBETA MOT ENERGI- OCH VATTENTILLRÄCKLIGHET



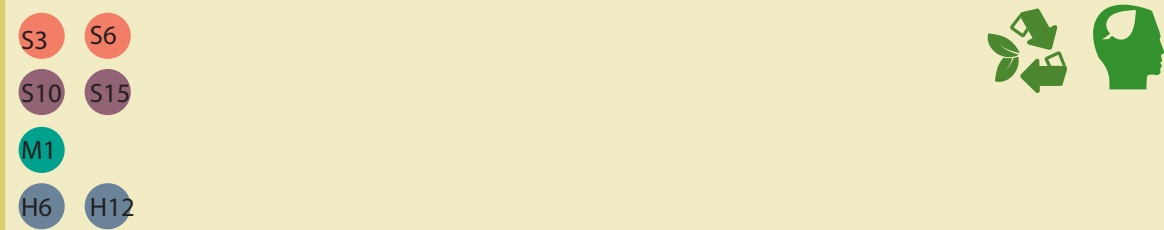
Skara bör utveckla en hållbar strategi för energi- och vattendistribution och sikta mot att bli självförsörjande till år 2030. Att göra människor medvetna om deras energi- och vattenanvändning kan gynna både ekonomin och miljön. Engagera invånarna genom att införa vatten- och energimätare för att identifiera förluster på grund av läckage vilket kan bygga grunden för en rättvis taxa och säkerställa tillräckliga intäkter för att driva systemet.



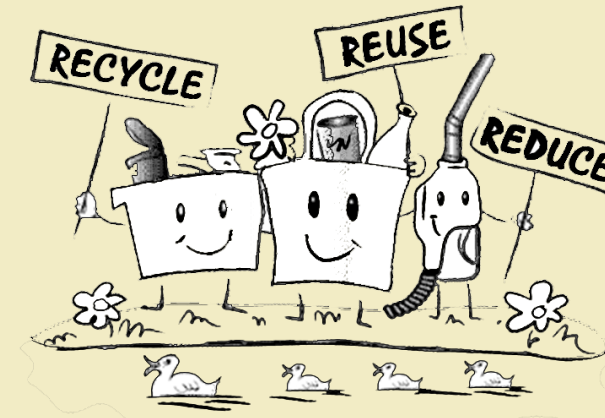
Exempel: Tyskland, Freiburg
Freiburg är en stad med 200 000 invånare, och är känd för att vara ett gott exempel på hållbart stadsutvecklande, framför allt för deras solpanelshus. Det finns nu ett dussin forskningsinstitut inom förnybar energi, solenergiföretag och -konsulter, solenergiingenjörer och arkitektkontor som specialiserat sig på solpanelstak.

Källa: <http://www.growthink.org/blog/>

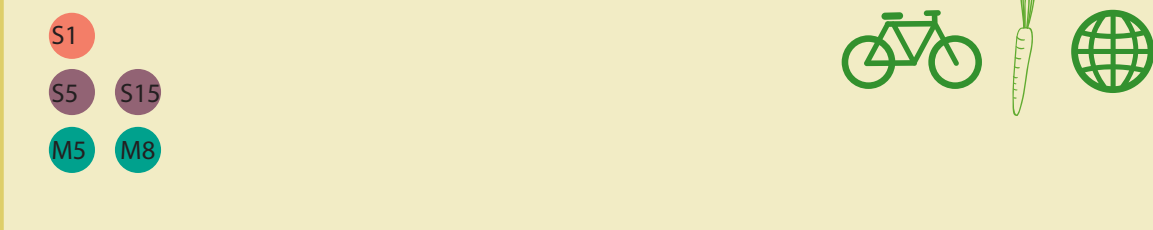
FÖRBÄTTRA SOPHANTERINGEN



Infrastrukturen bidrar till ett avancerat återvinningssystem som resulterar i noll avfall. Ekosystemtjänster är en nyckel för integration mellan stad och landsbygd. Identifiera vad som faktiskt slängs för att skapa effektivt återvinningssystem där kompostering är kopplat till lantbruken och kan ersätta användandet av gödningsmedel. Infrastrukturen bidrar till cirkulation av vattenavfall.



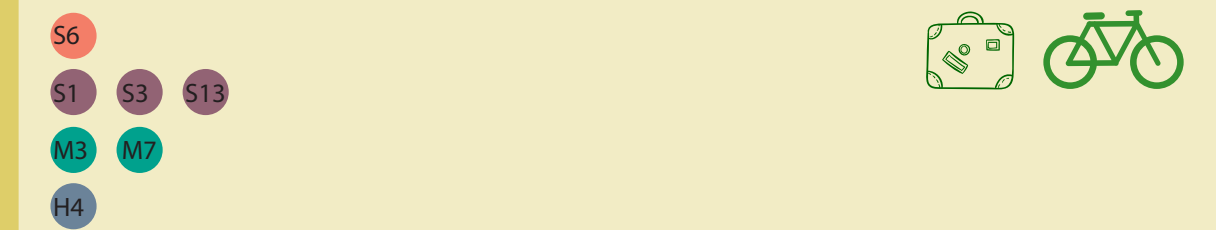
UTVECKLA PENDLINGSSAMHÄLLET



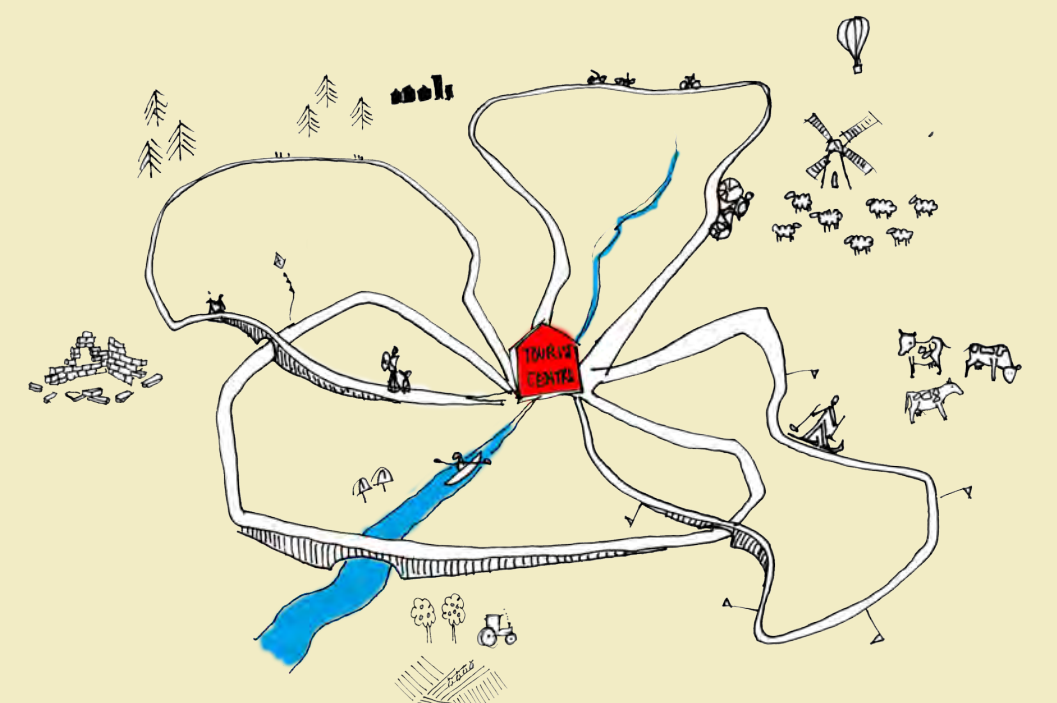
Utveckla nätverket för pendling mellan Skara och de omgivande kommunerna för att på så sätt utvidga arbetsmarknaden. Skapa en hållbar och effektiv kollektivtrafik med ett stort utbud av miljövänliga fordon.



UTVECKLA TILLGÄNGLIGHETEN FÖR TURISM



Skara bör vara en del av ett större nätverk inom turism och lokalt producerade varor i Skaraborg och Sverige. Etablera turistbyrå och vägar som gynnar tillgängligheten till historiska platser och turistattraktioner.



Planerings- och gestaltungsstrategier DEN BYGGDA MILJÖN

Inledning

Temat "Den byggda miljön" behandlar strategier som påverkar oss alla i våra vardagsliv och de miljöer som vi vistas i.

Vi har alla en relation till den byggda miljön som omger oss och en stor del av våra liv spenderas i utrymmena mellan husen. Det är här vi har sociala möten, tar promenader och tränar.

Skara kommun har en stor potential i det rika antalet naturresurser och småskaligheten som erbjuder närhet mellan människor och service.

Följande strategier har skrivits för att förbättra den byggda miljön från ett socialt, ekonomiskt och ekologiskt hållbart perspektiv.

Lokala utvecklingsmöjligheter för Skara

- Skara har en stark turistindustri som bygger på kultur-, mat- och naturupplevelser.
- Skara är ett centrum för forskning, kunskap och utbildning inom hållbart jordbruk.
- Skara erbjuder en framtidsinriktad och hållbar livsmiljö i ett lantligt och historiskt sammanhang.
- Skara är självförsörjande inom mat och förnybar energi år 2030.
- Skara är gång- och cykelvänligt med bra kollektivtrafik och marginellt bilberoende.
- Skara är en mångsidig knutpunkt för kultur och kreativitet.
- Skara stöttar lokala lantbrukare och har en god koppling mellan stad och landsbygd.
- Skara är en attraktiv plats att leva på med en stark känsla av gemenskap där alla människor oavsett ålder och bakgrund är välkomna.
- Skara har en hälsosam miljö med blomstrande biologisk mångfald.
- Skara har en tydlig vision och strategi för hållbar utveckling.
- Skara har en mångsidig och prisvärd bostadsmarknad.
- Skara är anpassningsbart och motståndskraftigt mot klimatförändringar och naturkatastrofer.

Styrkor

1. Rika naturresurser i form av bördigt odlingslandskap, biologisk mångfald och varierande klimatzoner
2. Rikt kulturarv och ett unikt historiskt landskap
3. Strategisk placering, både i Sverige och i Skaraborg
4. Rimliga priser på bostadsmarknaden
5. Småskalig och varierad stad med gång- och cykelvänliga avstånd
6. Geografisk närhet mellan stad och landsbygd
7. En mångfald av grönområden och vattenmiljöer i och omkring Skara
8. Framgångsrik musikindustri
9. Sport och kulturella aktiviteter
10. Rikt föreningsliv med många aktiviteter inom sport och kultur
11. Närvarande kunskap och forskning kring jordbruk genom SLU
12. Ett religiöst centrum med lång historia

Svagheter

1. Omfattande bilberoende och bristfällig kollektivtrafik i och runt Skara
2. Bristfälligt utvecklade grönområden
3. Svag kontakt mellan stad och landsbygd både mentalt och fysiskt
4. Litet intresse för lokalt producerade matvaror
5. En jordbrukssektor starkt beroende av fossil energi och konstgödsel
6. Dålig matchning mellan efterfrågade bostadstyper och bostadsutbud
7. För få mötesplatser
8. En otydlig identitet
9. Liten variation i utbudet av kommersiell handel
10. En allt äldre befolkning och utflyttande ungdomar
11. Dålig matchning mellan kompetens och arbetstillfällen
12. Bristfälligt sammankopplade cykelbanor
13. Arbetsmarknaden är beroende av ett fåtal större arbetsgivare
14. Svagt stöd till infrastruktur på landsbygden

Möjligheter

1. Ökad efterfrågan på biobaserade material och produkter
2. Ökad upplevelsebaserad turism
3. Nätverksstaden Skaraborg
4. Förändrade familjekonstellationer skapar underlag för nya bostadsformer
5. En ny "grön väg" där miljön får större fokus
6. Immigration kan skapa en mångsidig stad och fylla luckor i arbetsmarknaden
7. Teknikutveckling och en biobaserad ekonomi kopplar samman stad och landsbygd och skapar fler samt nya arbetstillfällen
8. Potential att öka produktionen och användningen av förnybar energi
9. Nätverk som Cittaslow kan skapa kontakter och ge kunskap och verktyg för att förbättra livskvaliteten i Skara

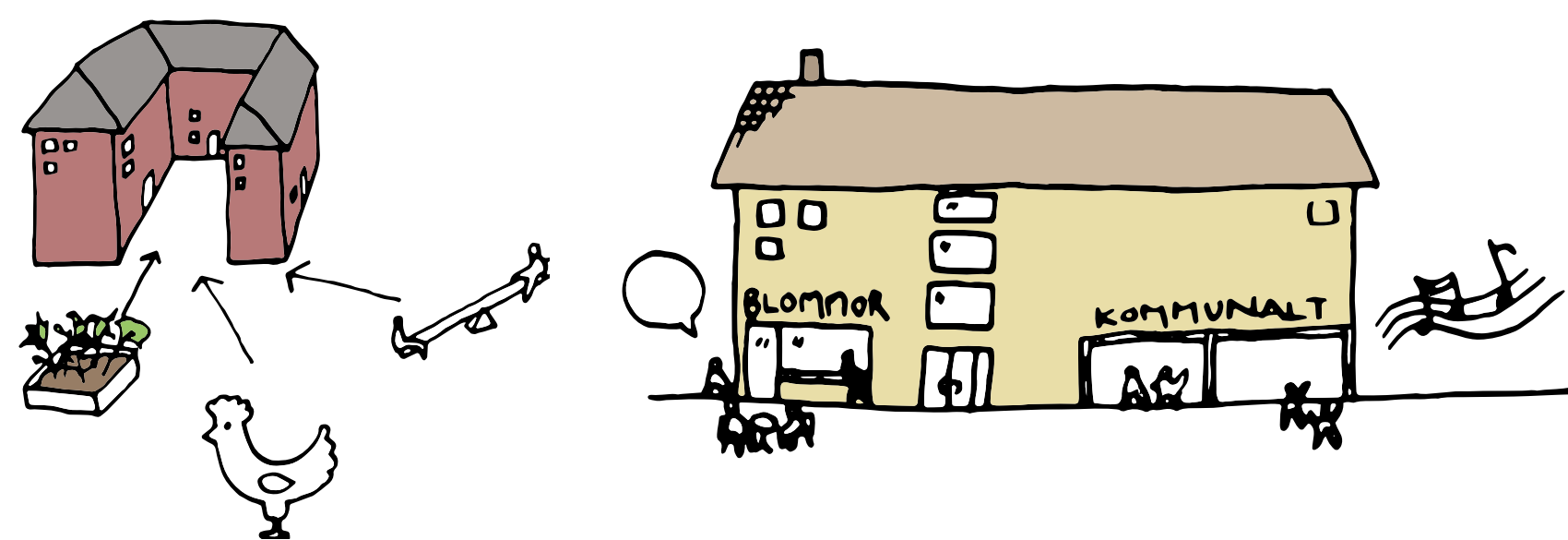
Hot

1. Segregation mellan generationer
2. Segregation mellan sociala och etniska grupper
3. Obalans mellan könen bland unga vuxna
4. Urbaniseringen kan få Skara att bli en periferi
5. Den dominerande urbana normen som bortser från landsbygdens kvaliteter och behov
6. Nationella infrastruktursatsningar kan förbigå Skara
7. Hindrande EU- och nationell politik inom lantbrukssektorn
8. Klimatförändringar
9. Osäkerhet kring matförsörjning, importberoende
10. Gruvplaner kan äventyra dricksvattenförsörjningen
11. Instabil global ekonomi
12. Möjlig nedrustning av välfärdssystemet

1 Byggande av dynamiska bostadsområden



Skapa dynamiska och inkluderande områden som inspirerar till lokala initiativ och små företag, för sociala och ekonomiska följder.



Kommersiella lokaler i bostadsområden

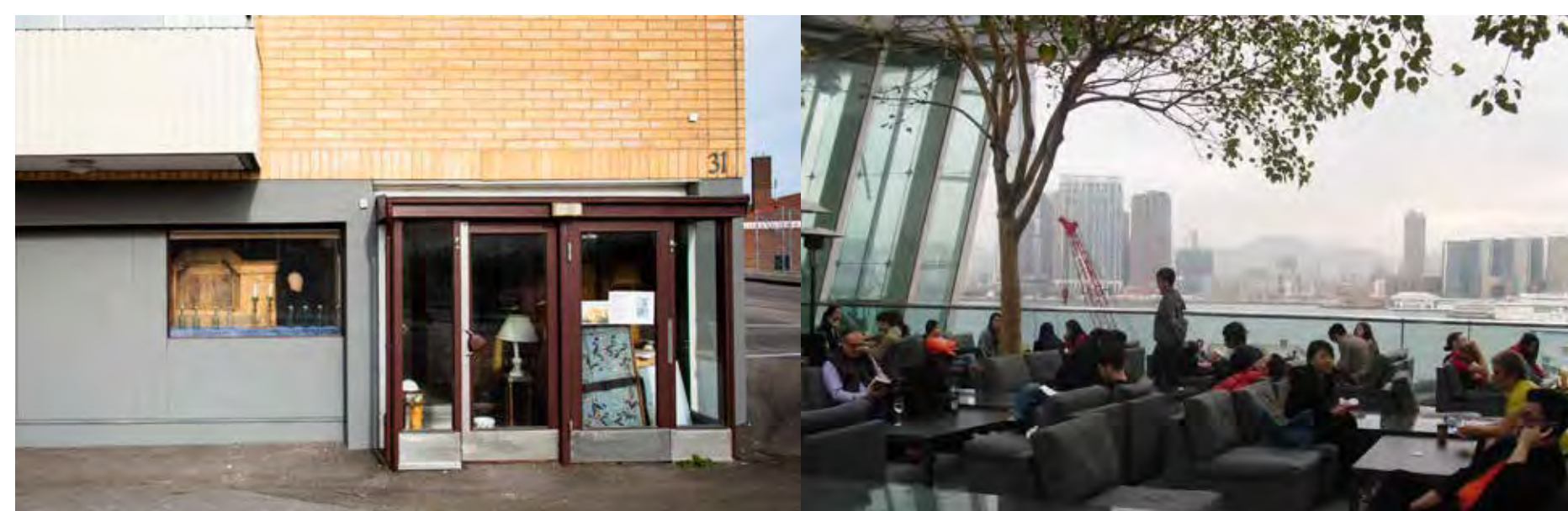
Alla kommersiella funktioner behöver inte vara lokaliserade till samhällets centrum, genom att placera dem i bostadsområden aktiveras dessa och skapar en lokal identitet.

Främja användande och uppförande av gemensamma ytor i kvarteret

Anläggningar som kan användas av kommersiella funktioner eller enskilda initiativ som tillhandahålls av kommunen att göra kvarter mer lättillgängliga och mångsidiga.

STYRKOR	SVAGHETER	MÖJLIGHETER	HOT
4 8 9	4 7 6 10	6	1 2 5 11

REFERENSprojekt OCH EXEMPEL



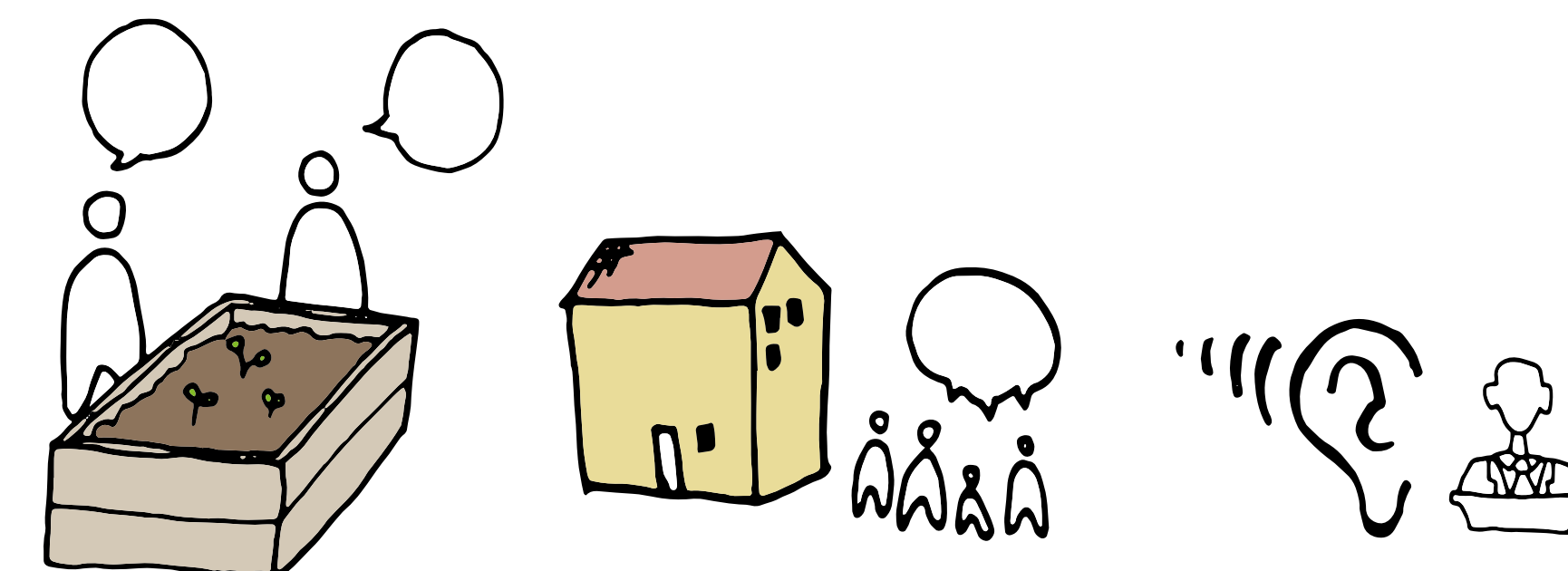
Second hand-affär i ett bostadsområde i södra Skara. Öppet på helger.

Taket till IFC Mall i Hong Kong. Ytan mellan baren ägs av staden, hit kan en ta med sin egen mat och dryck eller köpa på restaurangerna bredvid.

2 Möjliggör för lokala initiativ



Känslan av gemenskap formas av gemensamma mål, aktiviteter och projekt. Kvarteren i Skara ska erbjuda ett flertal olika platser att mötas och umgås på.



Kvarter och samhällen som erbjuder platser för aktiviteter i olika former och skala

Aktivitera gårdar, gemensamma odlingar, lekplatser, djurhållning i kvarteren, fysisk aktivitet utomhus. Gemensamma mål ger en känsla av gemenskap och stolthet.

En plats som tillhandahåller inkluderande platser som ger möjlighet till gemenskap

Gemensamma ytor som ger plats åt alla istället för vissa. Gör gårdar offentliga, skapa utrymmen för interaktion och tydliggör parker och torg.

Uppmuntra invånare att ta initiativ

Dialog mellan politiker, lokala företag och invånare för att inspirera och motivera till deltagande i stadens utformning.

STYRKOR	SVAGHETER	MÖJLIGHETER	HOT
4 7 8 9	2 4 7 8 9 10	6	1 2 5 9

Referensprojekt



50 Cent garden community project. Invånarna formgav och byggde parken tillsammans. Kriminaliteten i området har minskat på grund av en starkare känsla av tillhörighet hos invånarna.

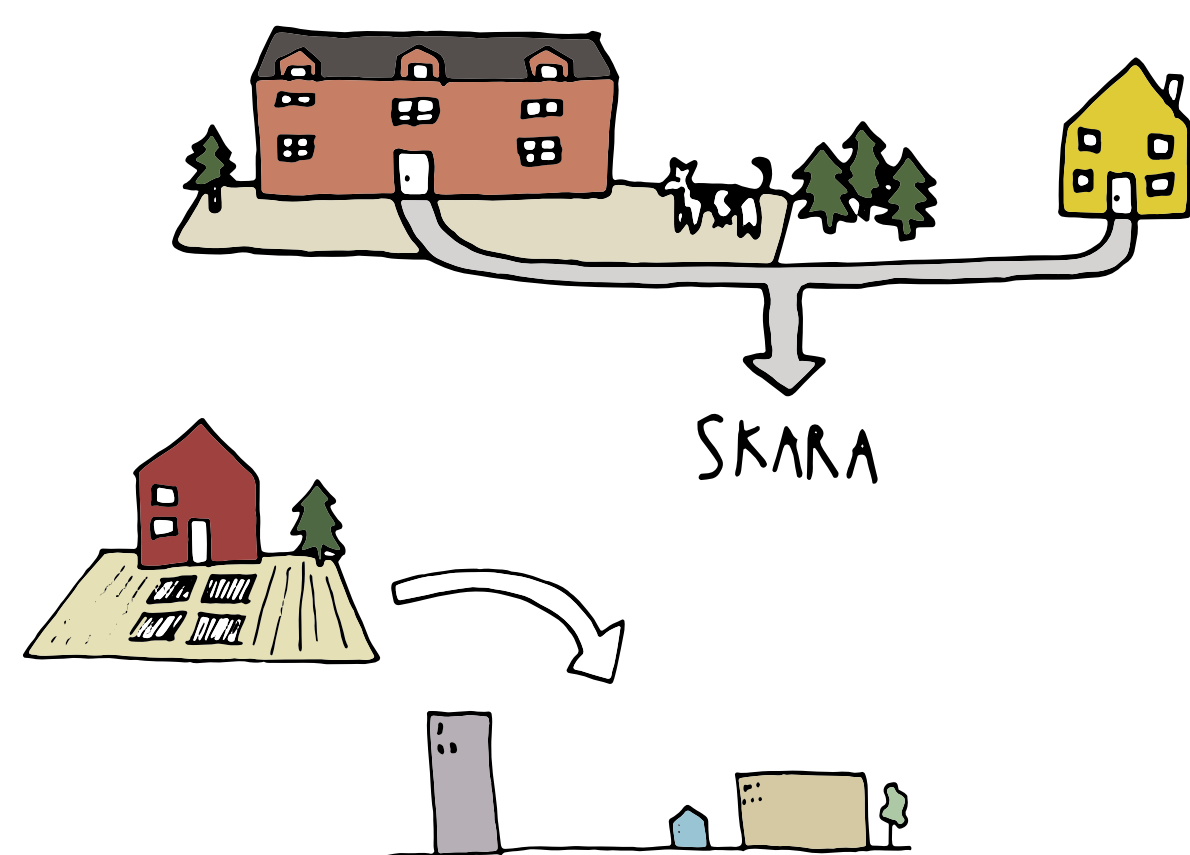
Play Noord project Play the City i Kapstaden inkluderade försäljare från lokala marknader samt boende i området.

Planerings- och gestaltungsstrategier DEN BYGGDA MILJÖN

3 Blanda traditionella byggnadstypologier



Normen för det urbana och det lantliga borde ifrågasättas och definieras så att en mix av dessa kan möjliggöras. Detta skulle också kunna bidra till en utveckling av kopplingen mellan land och stad vilket är nödvändigt för Skaras framtida progression.



Omdefiniera normen för lantligt boende and blanda kvaliteter mellan stad och landsbygd

Flerbostadshus på landet kan vara ett boendealternativ som lockar. Att se till fördelar och kvaliteter med att bo i staden respektive på landet och i nya konstellationer blanda dessa kvaliteter.

Jordbruk i stadsmiljö

Inkludera odling i bostadsområden, privata trädgårdar och publika platser i stadens centrum.

STYRKOR	SVAGHETER	MÖJLIGHETER	HOT
2 4	6 7 8 11	4 6 8	1 2 8



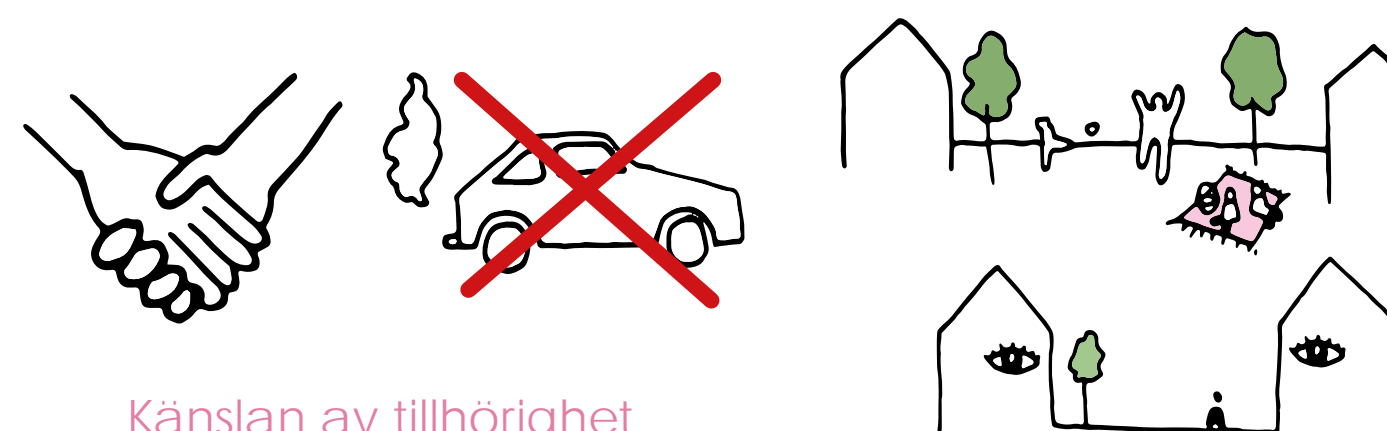
Brooklyn Red Hook Bostadsprojekt. Odling i ett bostadsområde.

Lägenheter på Toscanas landsbygd.

4 Skapa trygga miljöer som främjar ett hälsosamt liv



Enligt medborgarundersökningen från år 2014 är känslan av trygghet lägre i Skara (50) i jämförelse med genomsnittet för kommuner av samma storlek (60). Invånarna i Skara är dessutom i stor utsträckning beroende av bil och grönområdena i kommunen används inte i den utsträckning som de skulle kunna.



Känslan av tillhörighet

Genom att skapa mötesplatser samt uppmuntra till gemensamma projekt kan människor mötas och lära känna varandra. En relation till grannar och känslan av att vara delaktig i samhället kommer att bidra till en ökad känsla av trygghet.

Trygga miljöer - "Ögon på gatorna"

Genom att ha en tydlig belysningsplan och blanda funktioner i de olika områdena blir gatorna aktiva fler av dygnets timmar och personer kommer att känna sig mer trygga när de går hem sent på kvällen.

En giftfri miljö

Vid nybyggnation och renovering av existerande byggnader ska giftfria material användas. Dessutom ska nätverket för cykel- och gångtrafikanter stärkas vilket minskar behovet av ickeförnyelsebara råvaror och luftföroreningar kommer att minska.

Uppmuntra utomhusaktiviteter

Genom att arbeta med befintliga grönområden och skapa intressanta platser med varierade aktiviteter kommer invånarna uppmanas att gå ut för att leka, ta en promenad eller träna.

STYRKOR	SVAGHETER	MÖJLIGHETER	HOT
1 6 7 9	1 2 3 7 8	6 9	1 2



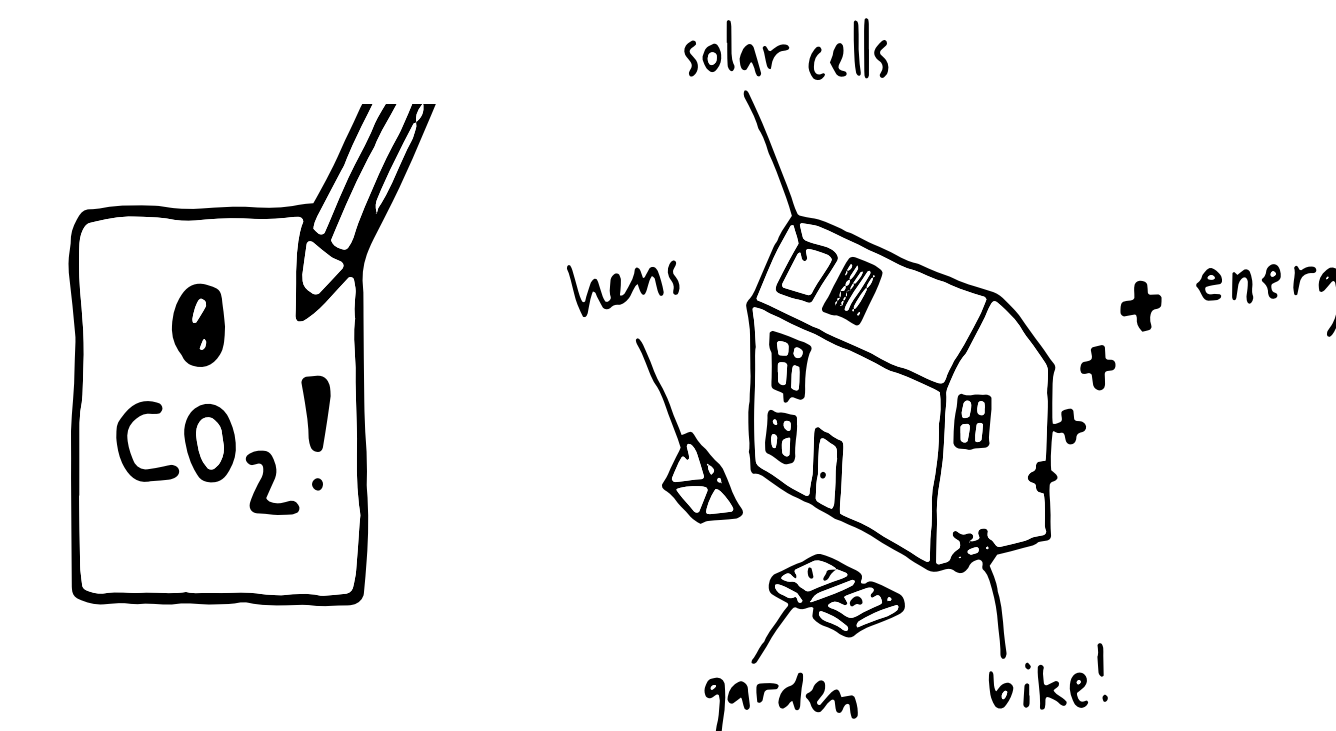
Puls Park Aarhus, Cebra Architecture. Variation av olika utomhusaktiviteter finns tillgängliga för stadens invånare i denna offentliga park.

Puls Park Aarhus, Cebra Architecture. En paviljong med ett skyddande tak mot väder inbjuder till aktiviteter som till exempel yoga även när det regnar utomhus.

5 Fokus på hållbart byggande



Målet är att reducera avfall, föroreningar och försämring av miljön samtidigt som de boendes hälsa tas i hänsyn.



Energieffektiva byggnader

Nya byggnader ska designas med hög standard gällande energieffektivitet. Byggnaderna bör vara så nära noll-energi som möjligt och effektivt använda el, vatten och andra resurser.

Kommunstrategier

Minimikrav på energiförbrukning vid nybyggnation ska ställas och genom att subventionera företag och privatpersoner kan energieffektiviteten säkerställas.

Avfallshantering

En god standard avfallshantering ska tillsammans med regleringar arbeta för att försäkra en ren och hälsosam miljö.

STYRKOR	SVAGHETER	MÖJLIGHETER	HOT
1	4	8 5	



Stone House, grönt tak med många positiva egenskaper såsom isolering, absorbering av regnvatten, binder luftföroreningar och dämpar buller.

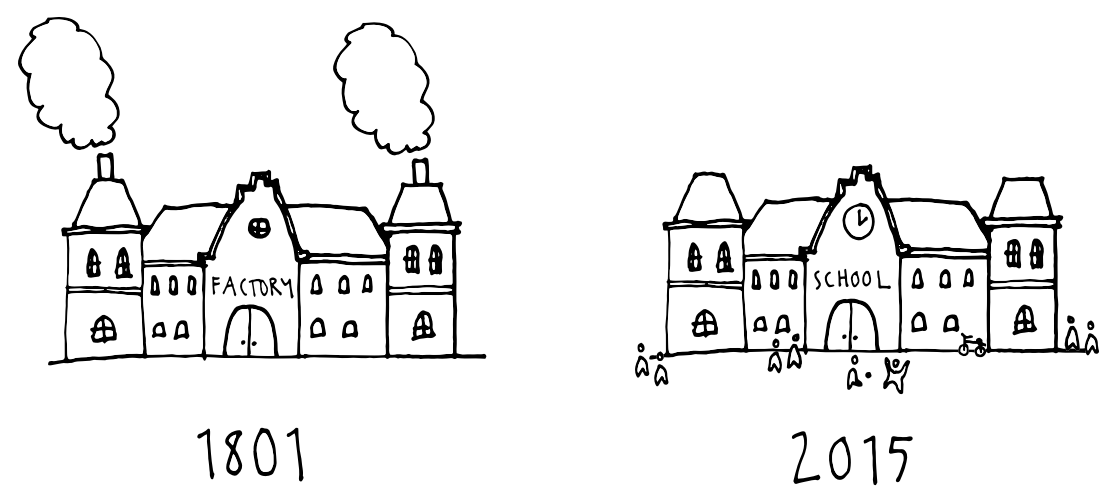
Solenergidrivet hus

Planerings- och gestaltungsstrategier DEN BYGGDA MILJÖN

6 Återanvända och förbättra existerande bebyggelse



På en historisk plats som Skara är det viktigt att värna om och ta hand om den existerande bebyggelsen. Historien är en del av Skaras identitet. I en tid då klimatförändringarna är ett faktum är det en självklarhet att värna om planeten, byggnaderna och allt liv.



Aktivtera och renovera oanvända byggnader på ett hållbart sätt

Ta hand om det som redan finns och ge kommunen nya spännande funktioner på ett miljövänligt sätt. Att förvandla en gammal byggnad till något nytt kan gynna både de boende och turismen.

Renovera bostäder på ett varsamt sätt

Det här inkluderar att vara rättvis mot miljön men också mot de som bor i byggnaden som renoveras. Boende ska inte behöva flytta tillfälligt på grund utav byggarbete och inte heller permanent på grund utav orimliga hyreshöjningar. Det skulle kunna orsaka segregation.

Vara medveten om det som är och det som ska komma

Vid renovering, tänk på Skaras sammanhang och läge. Skara och dess position i landet, dess historia, människorna som bott där och de som ska komma att bo. Använd lokala material, stöd de lokala byggarbetarna, återanvänd och återvinn.

STYRKOR	SVAGHETER	MÖJLIGHETER	HOT
1 2 3 10	6	1 2 5	8



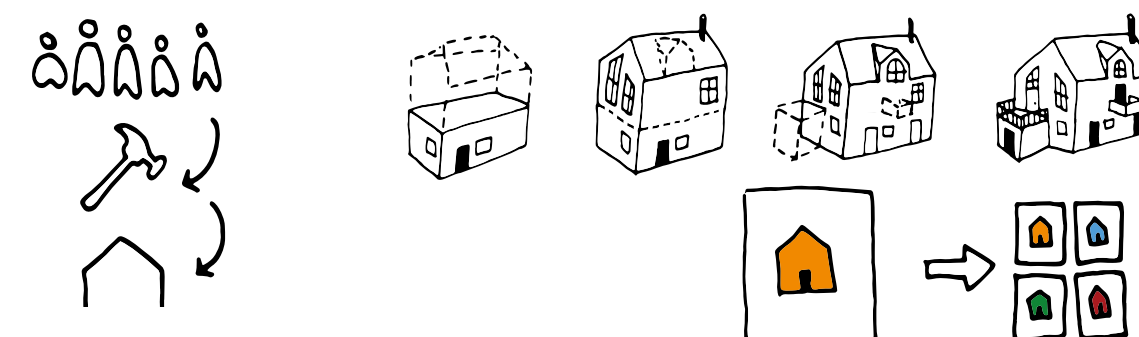
Aktivering av en gammal tom tegelbyggnad som fått en ny funktion i form av ett barncentrum med konst, utställningar, utbildning och lek. South Korea. Architects UTAA.

Bostadsområdet Säteriet i Mölnlycke är ett exempel på ett lyckat renoveringsprojekt med ett stort socialt ansvar gentemot hyresgäster och hänsyn till bostadshusens ursprungliga uppförande med materialval och stil.

7 Flexibelt boende



Skara ska erbjuda många olika sätt att bo på för alla människors tänkbara behov i samtliga delar av kommunen. Det här är viktigt för att alla ska kunna leva ett bra och värdigt liv och ha ett hem. Typer av boende kan vara lägenheter av varierande storlek, flerfamiljshus med trädgård, kollektivt boende, villor med mera. För att åstadkomma detta borde Skara ta sig an en strategi som gör det enklare för invånarna att ha inflytande över sina hem samt att bygg- och planeringsprocesser blir lättarbetade och inkluderande.



Uppmuntra byggemyskaper för en mer mångfaldig stadsbild på invånarnas villkor

Billigare hem där de boende har kontroll över sin boendesituation.

Gör det möjligt för invånarna att bygga sina bostäder gradvis, ett slags självbyggande i en delvis färdig konstruktion

Billigare hem med möjlighet att bygga ut när man vill, kan och har råd.

Olika upplåtelseformer på bostäderna i kommunen så att alla kan hitta en bostad utefter sina behov

Ålder, storlek på familj, hälsa samt inkomst kan vara avgörande faktorer för vilken typ av upplåtelseform du får/vill ha gällande din bostad.

Lätta upp processen av avstyckning av tomter så att det finns fler, mindre, billigare byggbara tomter tillgängliga

Fler kommer, på kortare tid, kunna bygga sina hem.

STYRKOR	SVAGHETER	MÖJLIGHETER	HOT
4 5 6	6 7 10 11	3 4 5 6	1 2 8



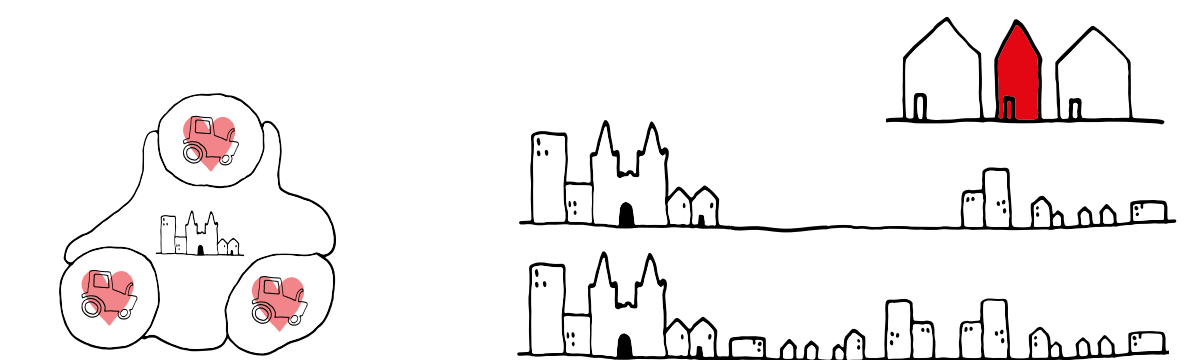
Kumlet, Brännö 2013, Anders Landström, Bostadsrätter.

Bostadshus i Mexico, Elementals.

8 Expandera inifrån och ut



De senaste åren har Skara främst växt genom byggandet av bostadsområden med friliggande villor i utkanten av samhället. Detta ökar behovet av bilanvändning, skapar barriärer och segregation mellan områden. För att undvika detta bör området utvecklas inifrån och ut med följande strategier i åtanke.



Nya platser för hållbar och effektiv förtätning

Genom att bygga på tidigare industriområden, parkeringar och vägar samt mellanrum i den byggda miljön i samband med att stycka upp stora tomter till flera mindre möjliggörs förtätning.

Undvik att bygga på jordbruksmark för att behålla Skaras landsbygdsidentitet

Om jordbruksmark ändå exploateras bör denna utveckling integreras med olika typer av bostadsområden med yteffektiva lösningar för en hållbar utveckling.

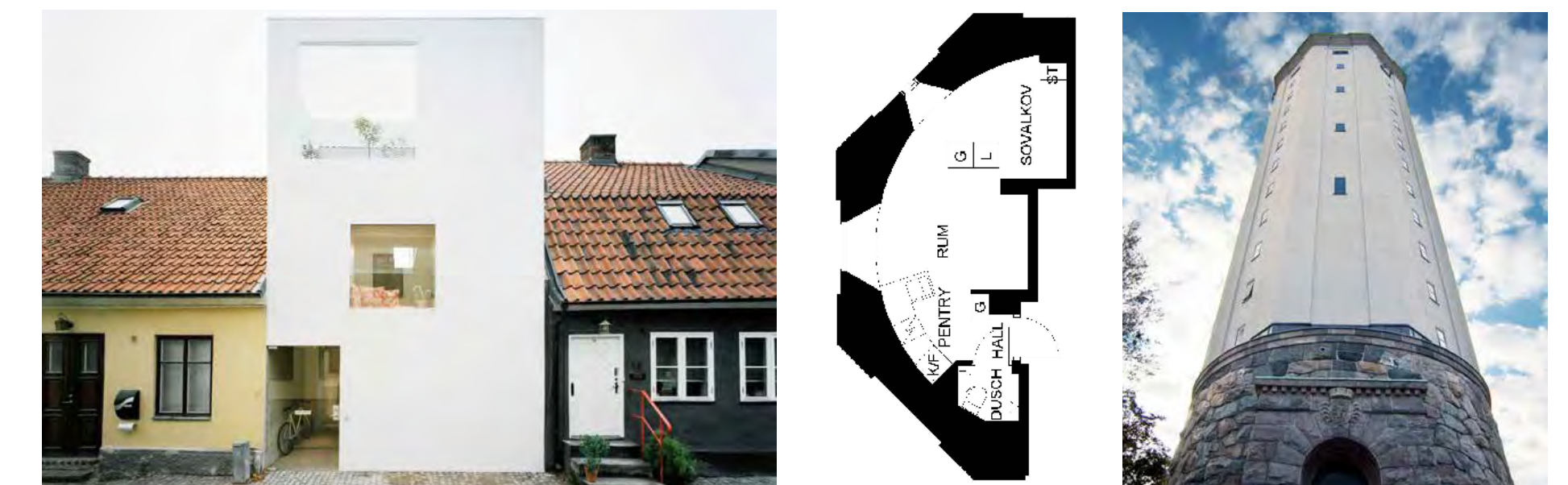
Länka samman områden med hjälp av förtätning

Genom att bygga varierade och dynamiska områden kan man skapa nya rörelsemönster och minska upplevda fysiska och mentala barriärer, t ex stationsområdet.

Värna om och förstärk befintligt byggnadsbestånd och det historiska arvet

Detta kan uppnås genom renovering av gamla byggnader med nya funktioner, t ex det gamla vattentornet och dess omgivning.

STYRKOR	SVAGHETER	MÖJLIGHETER	HOT
1 2 5 6	6 7 11	3 4 6 9	1 2 4 5 7 8



Inbyggt hus på en tidigare tom tom mitt i centrum av Landskrona, Elding Oscarson.

Johanneberg vattentorn byggd 1925, ombyggt till studentbostäder 1996.

INTRODUKTION

Temat "från ett socialt och rumsligt perspektiv" behandlar ämnet om hur människor trivs i Skara, i alla deras skeden i livet. Ett lyckligt liv uppnås bäst i ett samhälle byggt på gemensamma erfarenheter, stöd för lokala företag och ett välintegrerat samhälle.

Utifrån vårat besök och analys så har Skara stor potential när det gäller oanvända gröna ytor och offentliga platser med, samt i och med dess närhet till naturen. Vi har därför valt att fokusera på lokala målsättningar som handlar om offentliga platser, social inkludering och kopplingen mellan stad och landsbygd.

Följande strategier syftar till att öka de personliga upplevelsorna, social integration och en stark gemenskap, för att Skara ska kunna bli den perfekta platsen att leva, arbeta och växa upp.

SWOT-ANALYS relaterat till temat

Styrkor, svagheter, möjligheter och hot

S

- Närhet mellan stad och landsbygd
- Mycket grön- och blåstruktur inom Skara tätort
- Ett välkänt kulturarv och historia
- Idrotts- och kulturaktiviteter
- Kunskap och forskning inom jordbruk

W

- Underutvecklad grön- och blåstruktur
- Svag mental och fysisk koppling mellan stad och landsbygd
- Fysisk och social segregation
- Lågt intresse/stöd för lokal produktion
- Brist på mötesplatser
- Motsägande identitet

O

- Den nya gröna vägen
- Cittaslow
- Ett diversifierat samhälle genom en utökad upplevelsebaserad turism

T

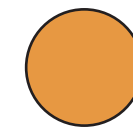
- Globalisering/Kapitalism, ostabil global ekonomi
- Växande segregation
- Den urbana normen
- Klimatförändringar

LOKALA MÅLSÄTTNINGAR FÖR SKARA

- Skara har en stark turistindustri som bygger på kultur-, mat- och naturupplevelser.
- Skara är ett centrum för forskning, kunskap och utbildning inom hållbart jordbruk.
- Skara erbjuder ett modernt levnadssätt i en lantlig och historisk miljö.
- Skara är självförsörjande inom mat och förnybar energi år 2030.
- Skara är gång- och cykelvänligt med bra kollektivtrafik och mindre bilberoende.
- Skara är en mångsidig knutpunkt för kultur och kreativitet.
- I Skara stöttar vi våra lokala bönder och har en god koppling mellan stad och landsbygd.
- Skara har en stark och inkluderande gemenskap
- Skara har en hälsosam miljö med en blomstrande biologisk mångfald.
- I Skara har vi en tydlig vision och strategi för hållbar utveckling.
- Skara har en mångsidig och prisvärd bostadsmarknad.
- Skara är motståndskraftigt och anpassningsbart mot klimatförändringar och naturkatastrofer.

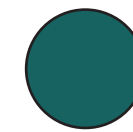
STRATEGIER

- Förbättra kopplingen mellan stad och landsbygd - visuellt, fysisk och mentalt
- Stödja de lokala bönderna
- Aktivera och skapa offentliga platser
- Utveckla kulturella institutioner
- Främja delaktighet hos invånarna i den lokala utvecklingen
- Skapa och aktivera mötesplatser
- Förbättra integrationen mellan alla sociala grupper



Ett nav bestående av kultur och kreativitet

För att utveckla Skara som en kreativ stad som lockar kreativa företag från olika kulturer.



Aktivera och skapa offentliga platser

Skara har ett överflöd av öppna plaster i olika storlekar och atmosfärer som kan utvecklas, organiseras och återkopplas för att främja sociala utbyten.

Offentliga platser kan aktiveras genom olika evenemang:

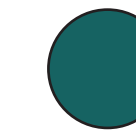
Till exempel gatukonst, framföranden, kvällsaktiviteter, marknader och andra säsongsknutna evenemang.



Marknader



Gatukonst, framföranden och kvällsaktiviteter



Utveckla kulturella institutioner

Genom att starta kulturella evenemang och kurser

Lärorika och roliga evenemang och kurser inom konst, musik och matlagning.



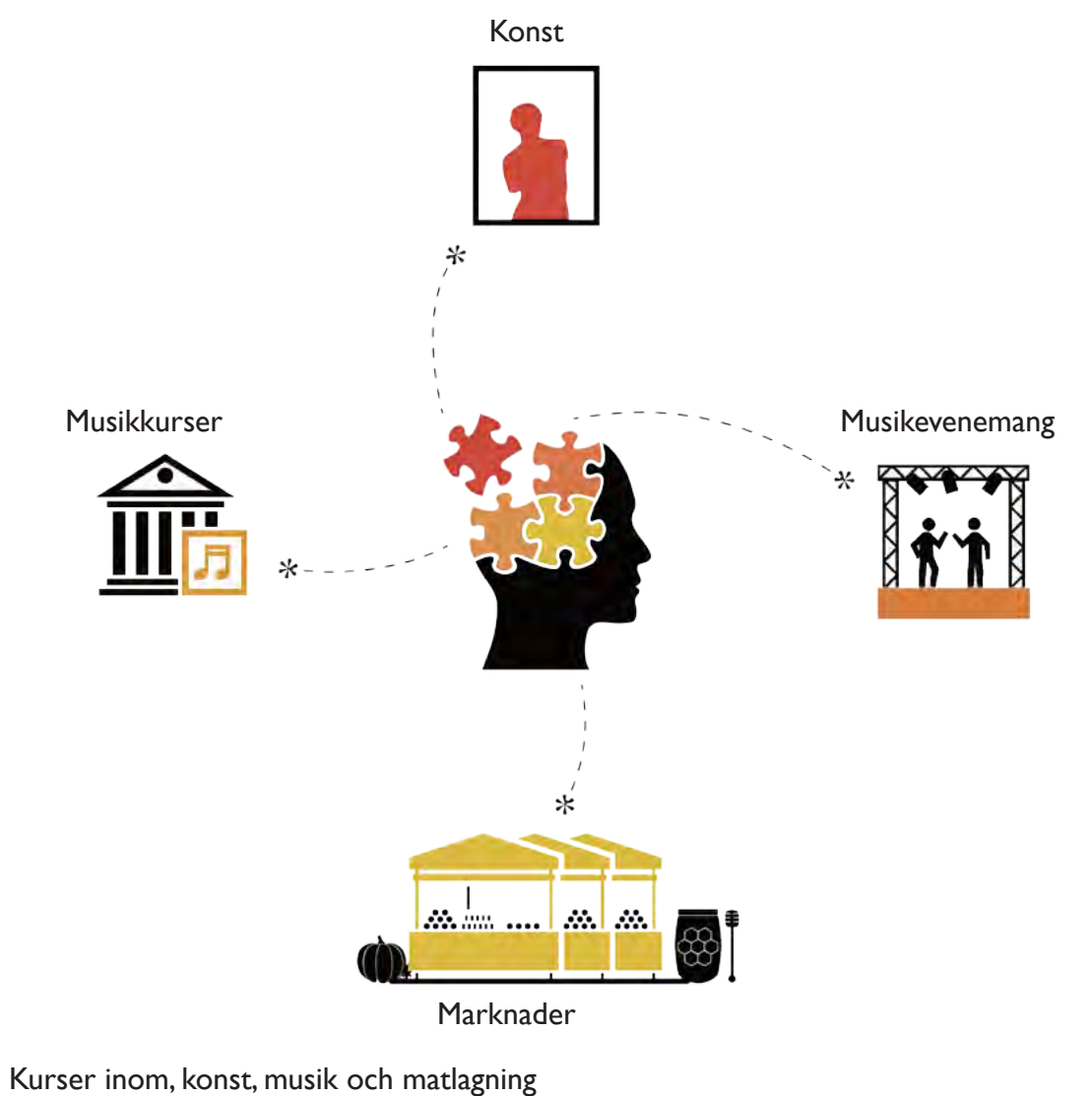
Kulturella evenemang inom konst, musik och matlagning

Använda multifunktionella konstruktioner

Bygga multifunktionella lätta konstruktioner som kan användas till olika evenemang och aktiviteter året runt. Erbjud aktiviteter som kan förändras beroende på säsong och tid på dygnet. Utveckla diversifierade utrymmen som kan engagera alla sociala grupper.



Multifunktionella konstruktioner som kan användas för olika evenemang året runt



Främja idrottsevenemang och program

Löparklubbar, kampsport, träningsklubb i parken

Starta 'mentorsprogram' inom den kreativa industrin

Erbjud rådgivning till kreativa personer och starta företag som kan utvecklas ekonomiskt

Främja kulturella utbyten inom konst

Genom kulturmässor och workshops.



KOPPLING MELLAN STAD OCH LANDSBYGD

Ta vara på Skaras närhet till landsbygden och jordbruksområden genom att bryta barriärer med hjälp av fler offentliga platser och bygga upp starka sociala relationer.

FÖRBÄTTRA KOPPLINGEN MELLAN STAD OCH LANDSBYGD - VISUELLT, FYSISK OCH MENTALT

Den i klassen gemensamt framtagna SWOT-analysen gjorde det klart att det finns en svag koppling mellan Skara tätort och dess omkringliggande landsbygd. Genom att göra landsbygden mer tillgänglig för fotgängare och cyklister, samt förbättra den visuella kontakten mellan stad och landsbygd, så kan den mentala barriären mellan dessa två brytas.

Förbättra tillgängligheten för mjuka trafikarter mellan staden och landsbygden

Enligt teorin om "Walkability" inom stadsplanering så finns det fyra kriterier som behöver uppnås för att människor ska vilja att gå istället för att köra bil. Gatorna måste vara säkra, användbara, bekväma och intressanta.



Koppling mellan stad och landsbygd genom mjuk trafik

Ej skalenlig



Förbättra kollektivtrafiken

Genom att erbjuda ett kollektivtrafiksystem som tillfredsställer alla grupper och områdets behov med tidseffektiv pendling till arbete och skola så kan bilberoendet minska.

Nya och förbättrade vägar för fotgängare och cyklister

Återuppliva gamla järnvägen

Genom att omvandla den gamla järnvägen till en blandad offentlig väg, kan den fungera som en länk mellan staden och landsbygden som ger stadsaktiviteter i naturen och vice versa.



Railway regenerated as public space

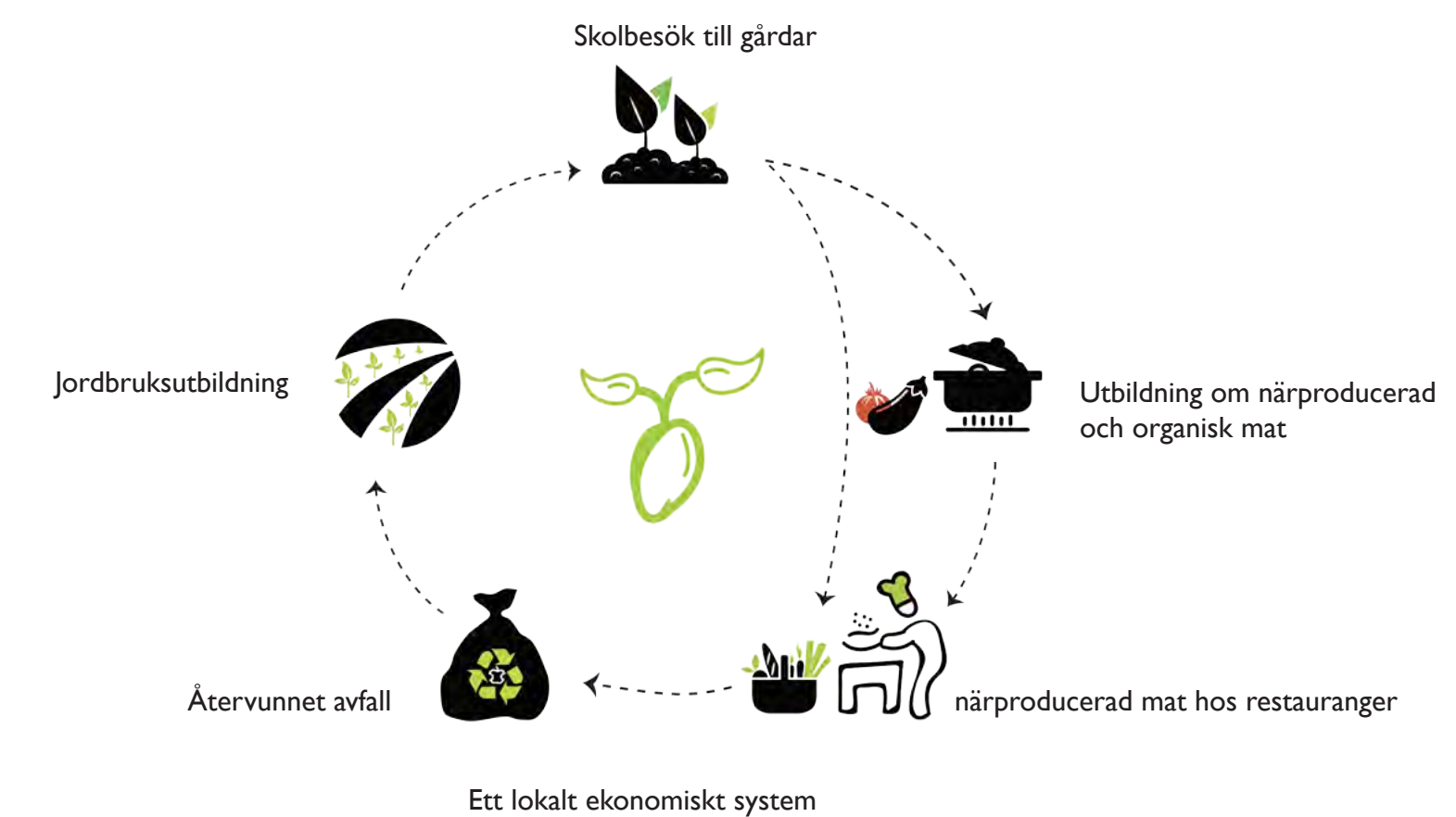
Stödja lokala bönder

Även om Skara anses vara ett jordbrukscenter i Sverige, både när det gäller produktion och forskning, kämpar jordbrukssektorn fortfarande för att locka unga människor. Det finns en chans att främja jordbruket lokalt genom olika ekonomiska, sociala och institutionella åtgärder som kan höja attraktionskraften och medvetenheten inom sektorn.

Institutionellt stöd

Utbildnings- och kulturinstitutioner kan involveras genom sommarskolor på bondgårdar, jordbruksundervisning i skolorna och skolbesök på landsbygden, för att öka den allmänna kunskapen om jordbruk bland ungdomar.

En offentlig jordbruksinstitution kan underlätta ett bättre kunskapsutbyte mellan forskare och jordbrukare.



Socialt stöd

Starta gemensamma trädgårdar som delas mellan de lokala invånarna vilket kan göra det lättare för unga att bli intresserade av jordbruk.

Utveckla offentliga evenemang som firar säsongens råvaror, såsom skördefestivaler.

Ekonomiskt stöd

Stärka förbindelserna mellan de lokala bönderna och restaurangerna, ha regelbundna bondemarknader och arrangera rekreationsresor till bondgårdarna.



Socialt och ekonomiskt stöd för lokala bönder

INKLUDERANDE SAMHÄLLE

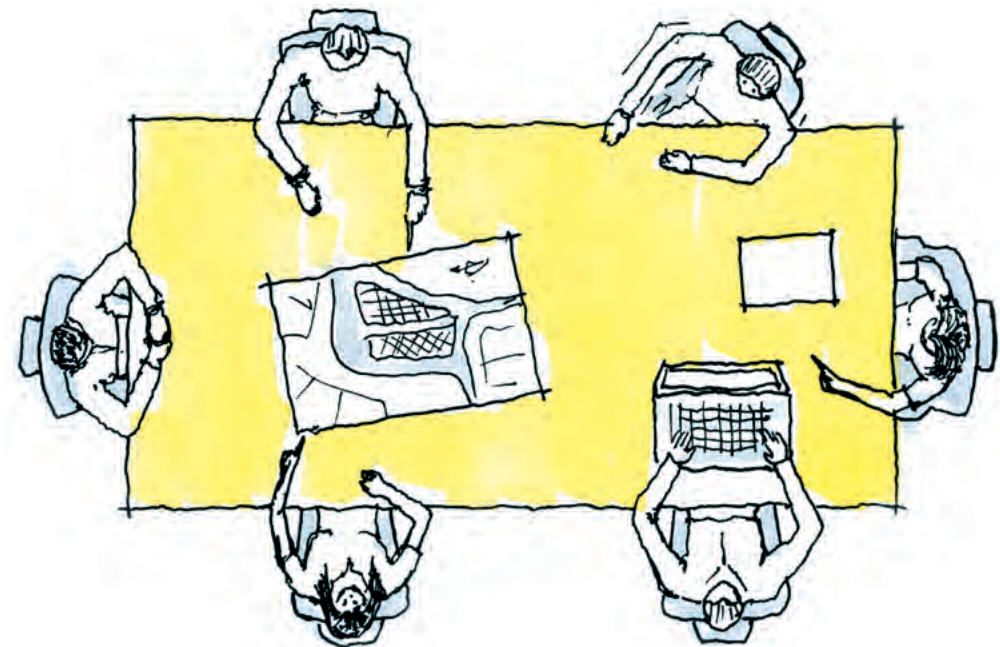
Att utveckla Skara till ett starkt inkluderande samhälle som erbjuder välutvecklad integration mellan alla samhällsgrupper och som har en transparent planeringsprocess med lättillgängliga metoder för medborgardeltagande.

FRÄMJA MEDBORGARDELTAGANDE I DEN LOKALA UTVECKLINGEN

Ett stort deltagande i den lokala utvecklingen är en viktig del av en fungerande lokal demokrati, och kan också öka känslan av gemenskap i kommunen.

Initiera dialoger mellan invånare, intressenter, planerare och kommunen

Workshops, seminarier, offentliga debatter



Främja deltagande genom E-plattformar

Diskussionsforum på nätet, interaktiva webbplattformar: facebook och twitter.



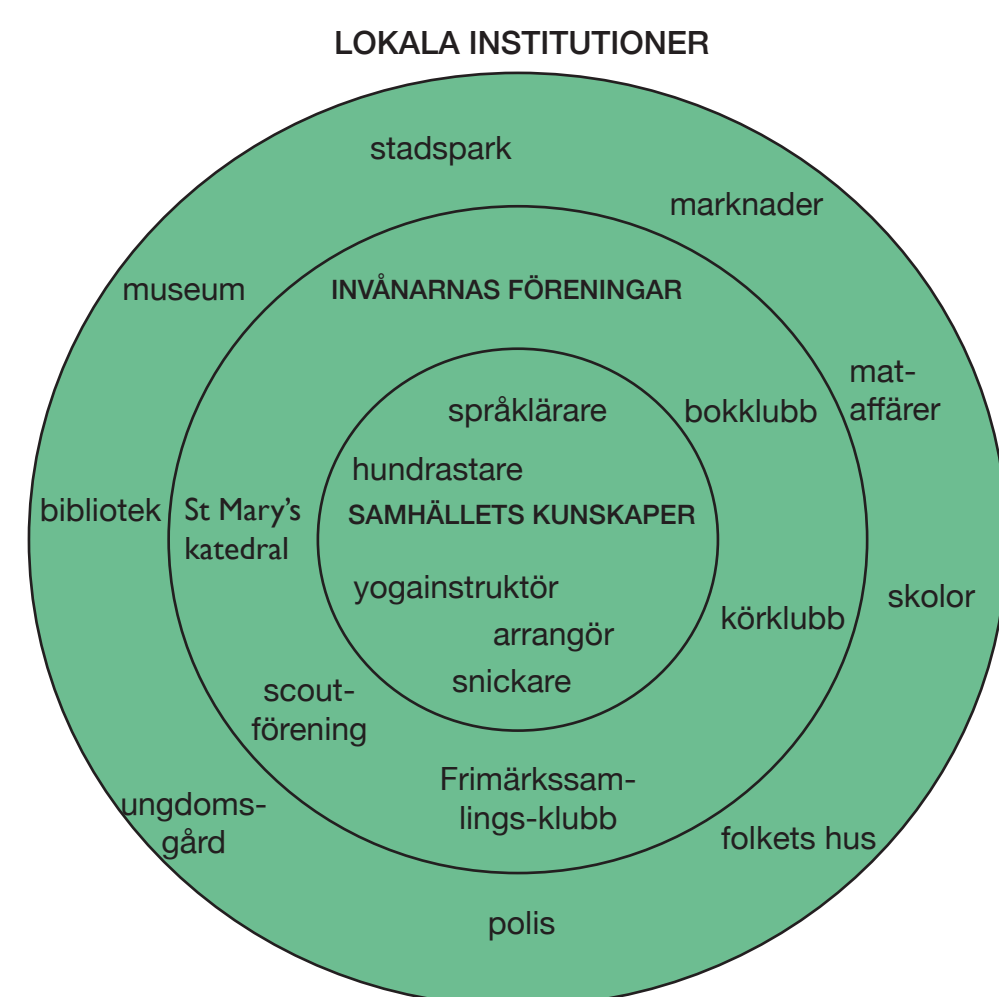
Främja gräsrotsinitiativ

Skapa online-plattformar för att starta initiativ som grundar sig på offentligt stöd, lätt ansökningsprocess och kommunalt stöd.



Kartläggning av gemensamma tillgångar: skapa en databas med lokala kunskaper och färdigheter

Fördela / Utbyta färdigheter beroende på samhällets behov för offentliga projekt eller individuella behov.

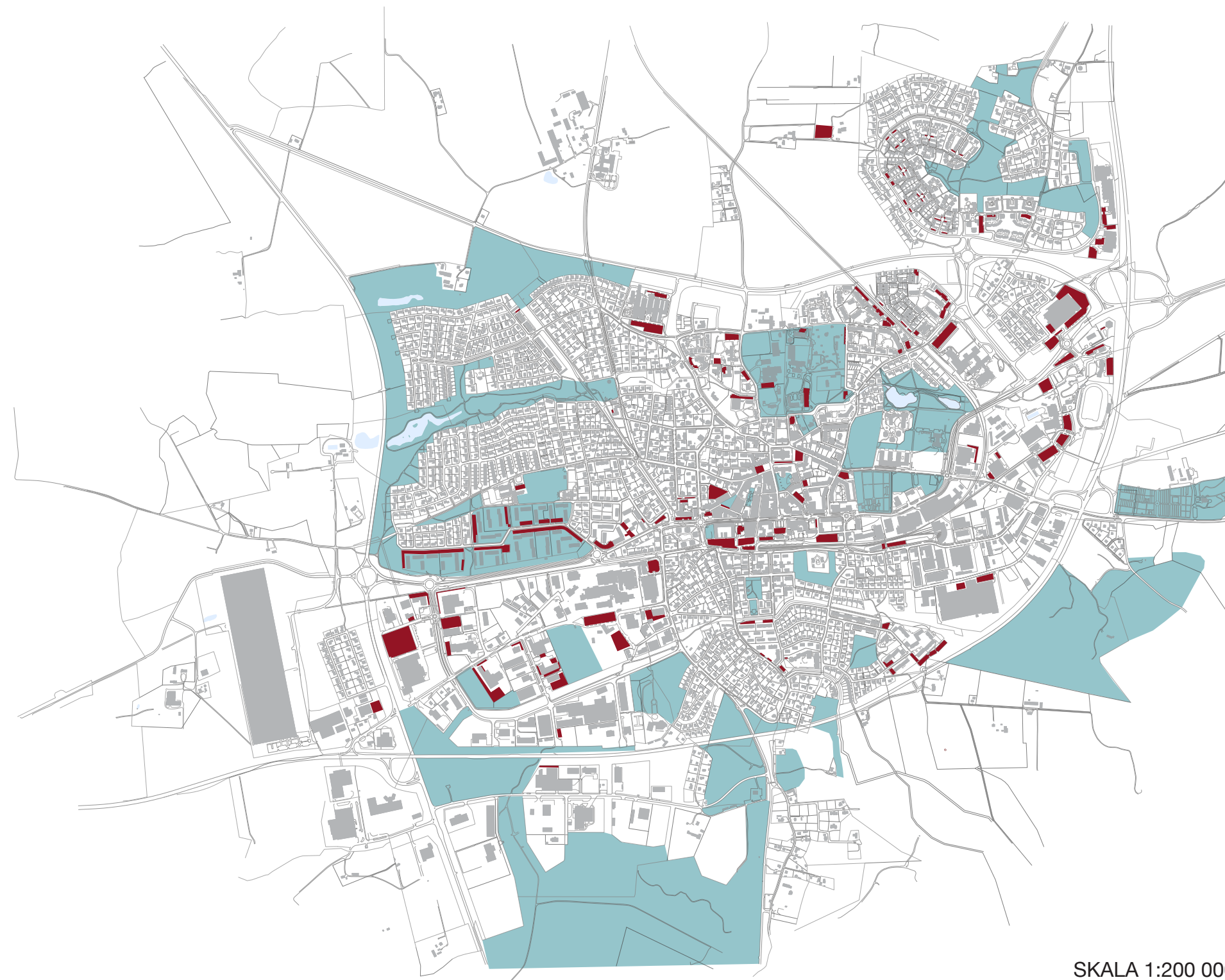


AKTIVERA OCH SKAPA MÖTESPLATSER

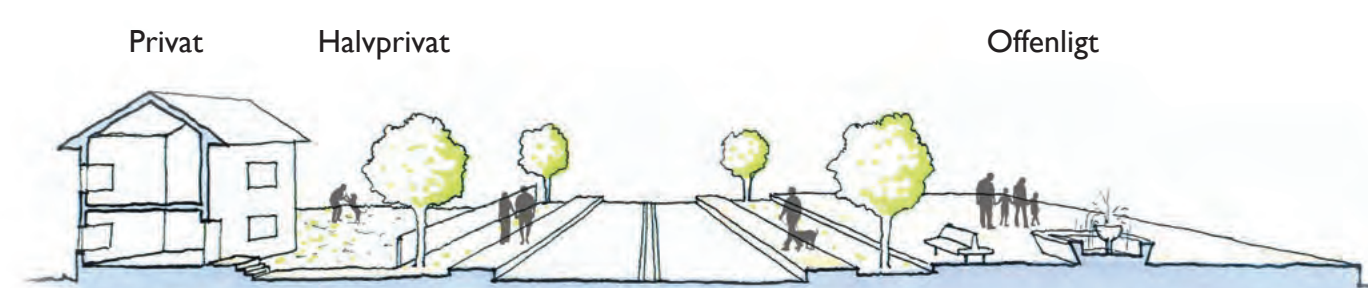
Skara har en låg densitet med massor av öppna ytor som kan utvecklas för att tillgodose olika offentliga verksamheter. Dessa utrymmen kan också rustas upp och göras om för att skapa utrymmen med olika aktiviteter och atmosfärer. Utrymmena bör anslutas i ett större nätverk för att stimulera en ökad användning.

Koppla samman offentliga platser

Gröna korridorer som kopplas ihop genom mjuka trafikleder.



SKALA 1:200 000



Skapa flexibla utrymmen för säsongsbetonad verksamhet

nomhus- och utomhuskonstruktioner som kan anpassas beroende på säsong och tid på dygnet.

Utveckla gröna och blå strukturer för att öka den biologiska mångfalden och få en större attraktionskraft

Förbättra befintlig grönska i staden med varierande biologisk mångfald, landskapsarkitektur och rumsliga egenskaper.



FÖRBÄTTRA INTEGRATIONEN MELLAN ALLA SOCIALA GRUPPER

För att uppmuntra sociala utbyten och hjälpa nyanlända att bli en integrerad del av det lokala samhället i Skara, kan kommunen främja eller starta olika initiativ för det lokala samhället.

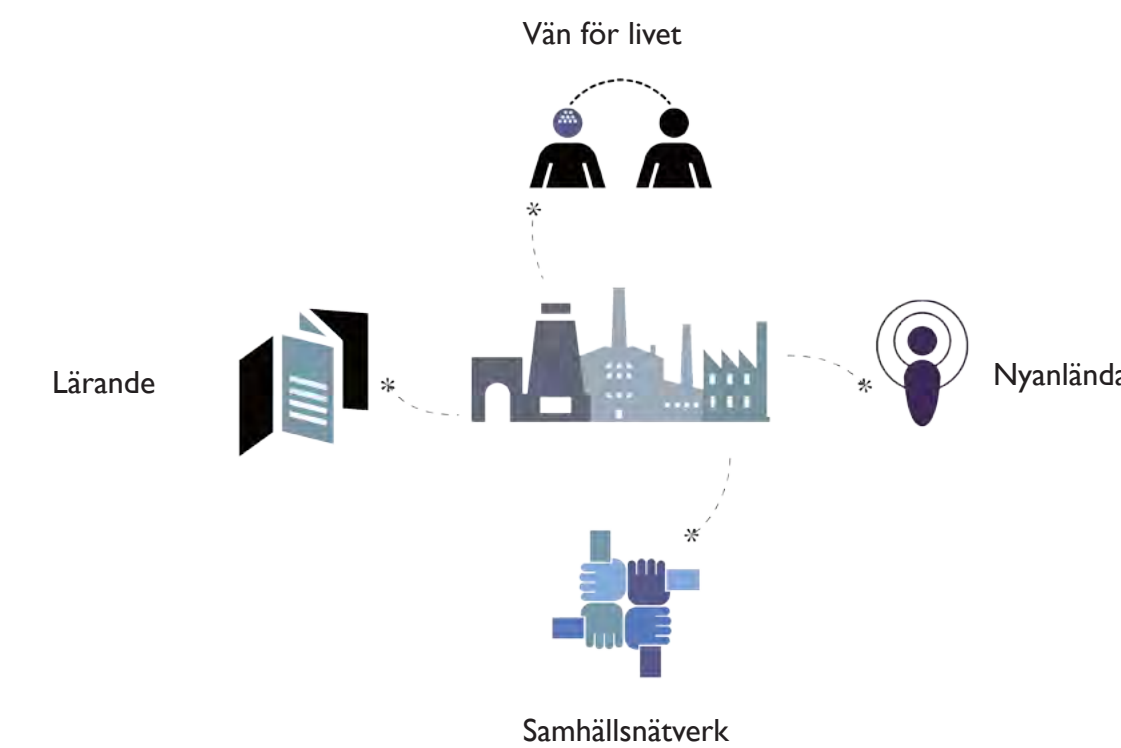
Främja volontärprogram

Ungdomar kan erbjuda hjälp till äldre med trädgårdsarbete, stadsodling och andra aktiviteter. Volontärmöjligheter kan också erbjudas på till exempel festivaler.



Upprätta kommunala "fadder" / stödprogram

Lokala invånare kan samarbeta med nyanlända och hjälpa dem att anpassa sig och bosätta sig i Skara, "Skara kompisprogram".



Skapa en atmosfär som omfattar alla typer av andliga attraktionskrafter

Främja interreligiös dialog genom seminarier, "fredskonferenser" och sociala evenemang på offentliga platser.



PLANERINGS- OCH GESTALNINGSSTRATEGIER

KOPPLINGAR MELLAN STAD OCH LAND I

Varför en koppling mellan stad och land?

Både urbana områden och landsbygden har värden som är viktiga för människans välbefinnande och överlevnad. Den urbana normen dominerar dagens trender, och vi distanserar oss från landsbygden med dess värden och kvaliteter.

Vi vet inte hur framtiden ser ut, men livsmedelsproduktionen och att bevara det naturliga landskapet blir utmaningar vilka vi måste ta oss an i och med klimatförändringar och trender som den urbana normen. Arbetet med att hantera dessa utmaningar handlar bland annat om att stärka banden mellan städerna och landsbygden. Detta kan göras genom strategier som syftar till att skapa ett Skara som är hållbart i ett långsiktigt perspektiv. Dessutom att göra både stads- och landsbygdsområden medvetna om sitt beroende av varandra.

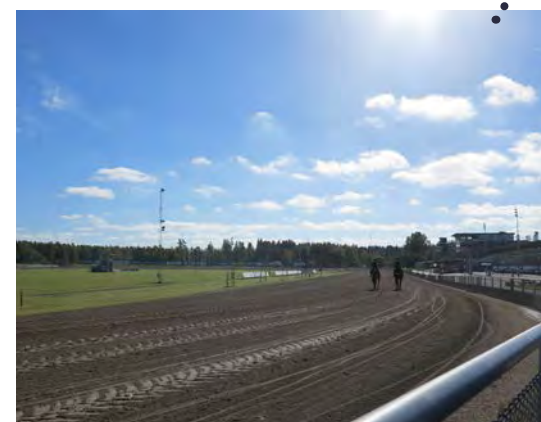
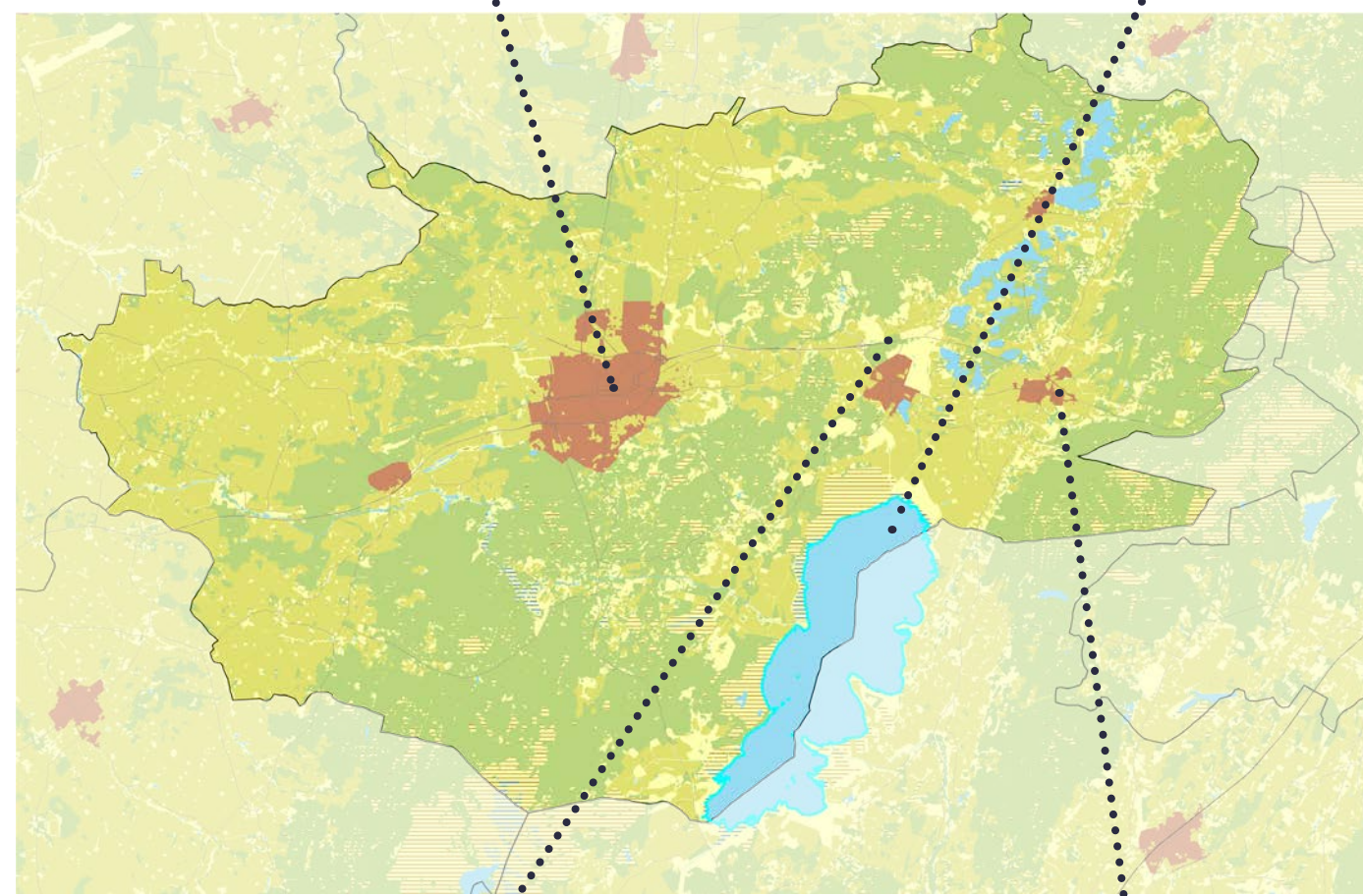
Varje strategi har vi kopplat till den gemensamma SWOT-analys vi tidigare har genomfört.

Bilder på platser i Skara:

Skara stad



Hornborgasjön



Axevalla travbana



Varnhems kyrka

Metod

De 12 målen för Skara kommun delades upp mellan våra olika grupper som arbetade med kopplingen mellan landsbygden och staden. De strategier som presenteras i detta arbete bygger på tre av dessa tolv mål, vilka visas nedan.

Dessa strategier utvecklade vi med ytterligare delstrategier.


Mål nr 10 ser vi som ett övergripande mål, vilket alla de andra målen syftar till att uppfylla, därför har vi inte utformat några speciella strategier för det.

De 12 lokala utvecklingsmålen för Skara

- Skara har en stark turistindustri som bygger på kultur-, mat- och naturupplevelser.
- Skara är ett centrum för forskning, kunskap och utbildning inom hållbart jordbruk.
- Skara erbjuder en framtidsinriktad och hållbar livsmiljö i ett lantligt och historiskt sammanhang.
- Skara är självförsörjande inom mat och förnybar energi år 2030.
- Skara är gång- och cykelvänligt med bra kollektivtrafik och marginellt bilberoende.
- Skara är en mångsidig knutpunkt för kultur och kreativitet.
- Skara stöttar lokala lantbrukare och har en god koppling mellan stad och landsbygd.
- Skara är en attraktiv plats att leva på med en stark känsla av gemenskap där alla människor oavsett ålder och bakgrund är välkomna.
- Skara har en hälsosam miljö med en blomstrande biologisk mångfald.
- Skara har en tydlig vision och strategi för hållbar utveckling.
- Skara har en mångsidig och prisvärd bostadsmarknad.
- Skara är anpassningsbart och motståndskraftigt mot klimatförändringar och naturkatastrofer.

Mål 1, 3 och 6 omformulerades till strategier, enligt följande:

 **Samla människor och stöd kulturella aktiviteter på landsbygden**

 **Uppmuntra och bidra till samarbeten mellan aktörer inom turism och jordbruk**

 **Utvidga infrastruktur och service på landsbygden**



Få människor att träffas och stöd kulturella aktiviteter på landsbygden



Bevara och stärk kulturlandskapet

För att stärka Skaras kultur är det viktigt att bevara och stärka det historiska och kulturella landskapet. Kulturella ekosystemtjänster som pedagogiska och sociala resurser på landsbygden och rekreationsområden är exempel som skulle kunna ingå i översiktlig planering eller mer specifika designförslag.

Utnyttja kommunens byggnader och mark

Utforska och inventera marker och byggnader som ägs av kommunen för att sedan ge möjlighet till lägre hyra för kulturella ändamål som musikstudios, ateljéer, café till exempel.

Samarbeta med SLU

Stärk samarbetet och utbytet mellan kommunen och SLU och ge skolan möjlighet att använda kommunägd mark, kanske jordbruksmark, för utbildningsändamål, utställningar eller projekt.

Ekologisk och närproducerad mat inom kommunens verksamheter

Ställ högre krav på ekologisk och lokalproducerad mat inom kommunala verksamheter, både inom produktion och konsumtion. Detta kanske i sin tur ger synergier som att fler intresserar sig för hållbar matproduktion och jordbruk.

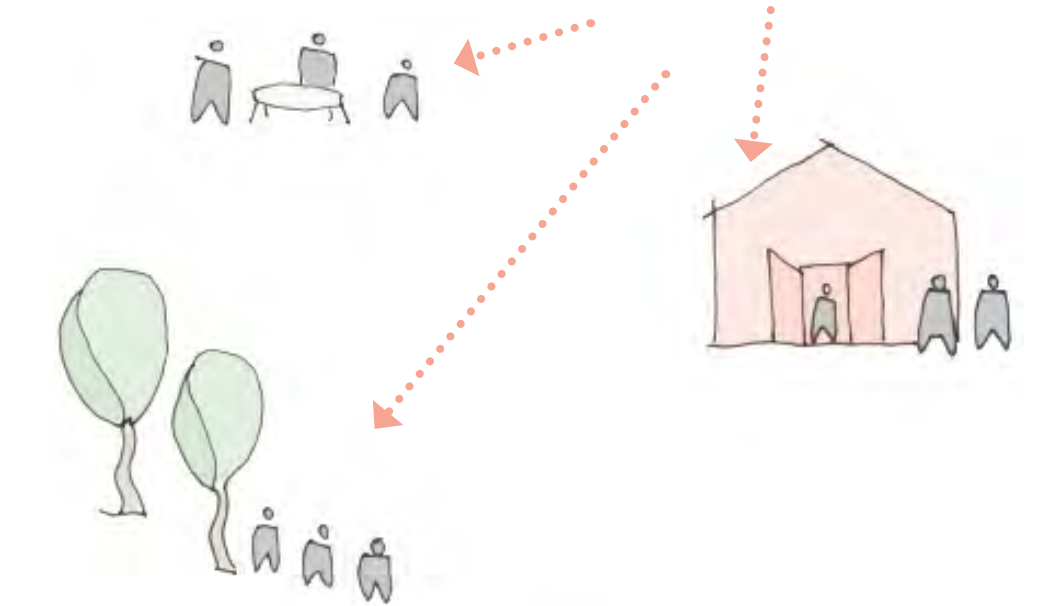


Kulturella aktiviteter

Stöd och ta initiativ till att skapa möjligheter för kulturella aktiviteter på landsbygden för människor som bor där, men också för de som bor i Skara tätort.

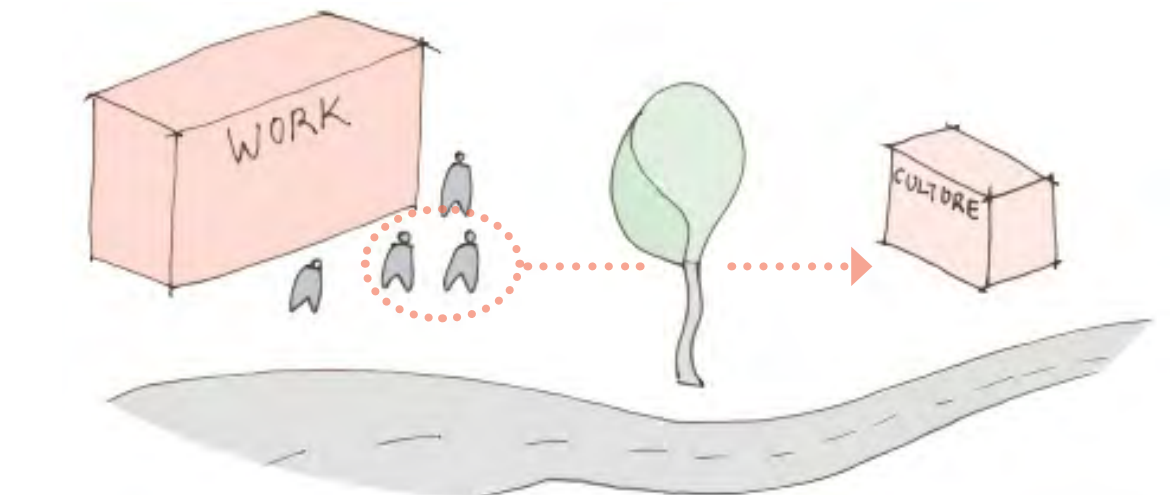
Samla människor och upptäck

Plankontoret och Kultur och fritidsförvaltningen kan arbeta tillsammans för att koppla samman människor i olika forum för att ta reda på vilka kulturella aktiviteter som det finns intresse och behov för.



Stöd verksamheter och företag

Om Skara aktivt stödjer verksamheter och företag på landsbygden och ger människor en möjlighet att stanna där så kan det i sin tur ge underlag för kulturella verksamheter när fler människor rör sig där.



S

- Strategisk placering, både i Sverige och i Skaraborg
- Rimliga priser på bostadsmarknaden
- Närvarande kunskap och forskning kring jordbruk genom bl.a. SLU

W

- Svag kontakt mellan stad och landsbygd både mentalt och fysiskt
- Dålig matchning mellan efterfrågade bostadstyper och bostadsutbud
- En allt äldre befolkning och utflyttande ungdomar

O

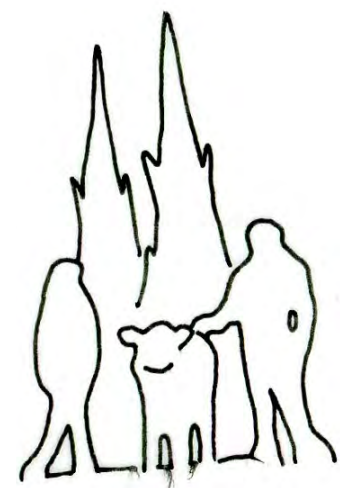
- Nätverksstaden Skaraborg
- Förändrade familjekonstellationer skapar underlag för nya bostadsformer
- En ny "grön väg" där miljön får större fokus
- Teknikutveckling och en biobaserad ekonomi

T

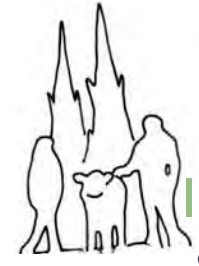
- Segregering mellan generationer samt sociala och etniska grupper
- Urbaniseringen kan få Skara att bli en periferi
- Den dominerande urbana normen som bortser från landsbygdens kvaliteter och behov



PLANERINGS- OCH GESTALNINGSSTRATEGIER KOPPLINGAR MELLAN STAD OCH LAND I



Uppmuntra och bidra till samarbeten mellan aktörer inom turism och jordbruk

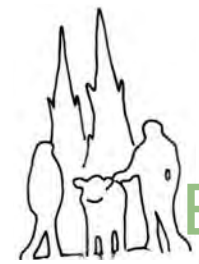
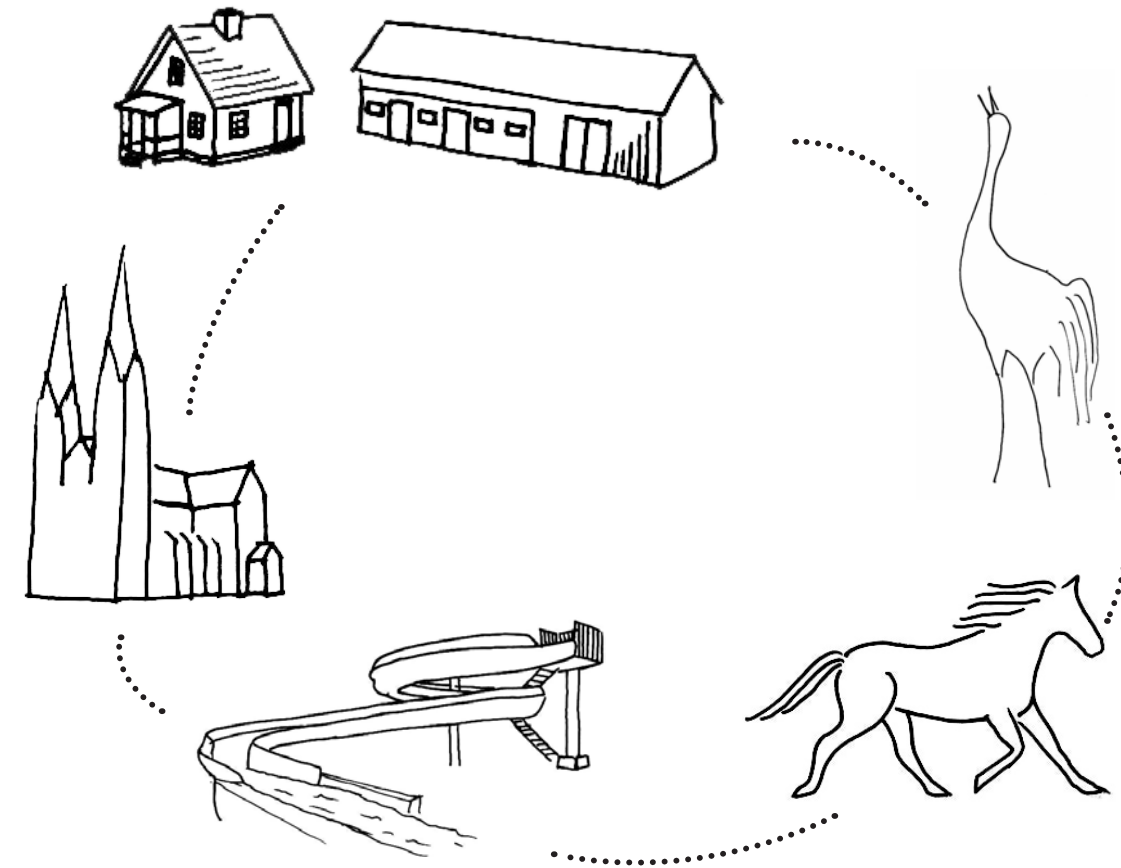


Information & samarbeten

Skara kommun har många starka turistmål, men de är inte så väl sammankopplade. Till exempel fick vi vid intervjuerna veta att många turister besöker Skara Sommarland, men få av dem besöker andra turistmål som Hornborgasjön, Valle eller Skara stad. För att få besökarna att upptäcka mer av Skara är det nödvändigt att skapa samarbeten och nätverk mellan turistmålen.

Information & samarbeten

Underlätta samarbeten mellan olika turistnätverk och synliggör turistmål både i staden och på landsbygden. Skapa ett nätverk mellan destinationerna inom kommunen. Tydlig information och hänvisning om vad landsbygden och naturen som besöksmål har att erbjuda (Denna information ska ges till turister men också till flyktingar som kommer till Skara). Koppla samman destinationerna med cykelvägar och skyltar på strategiska platser.



En andra användning

Informera lantbrukare och markägare vilka värden deras mark och verksamheter besitter. Inspirera och informera om att de kan bedriva olika typer av verksamheter. Organiserar workshop med syfte att uppmuntra till initiativ som kan attrahera turister tex. djursafari, eller andra aktiviteter så som gårdsbutik, bed and breakfast men också social omsorg, utbildning, rekreation eller integration.

Gårdsbutik



Workshop

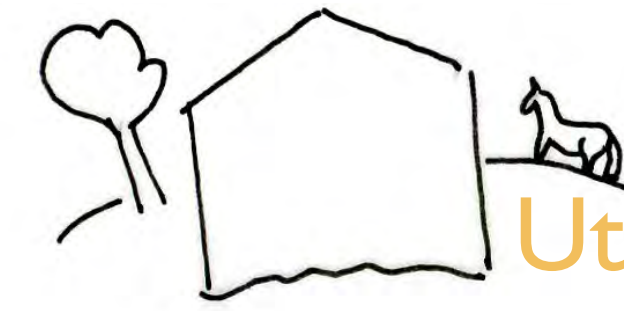


Bild från <https://meetmeholland.wordpress.com/2013/02/10/creative-meetings-settings-to-inspire/>

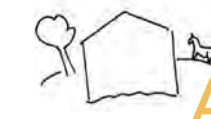
Event



Bild från Voxtorpsgården



Utvidga infrastruktur och service på landsbygden

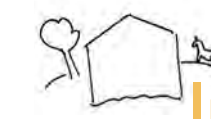
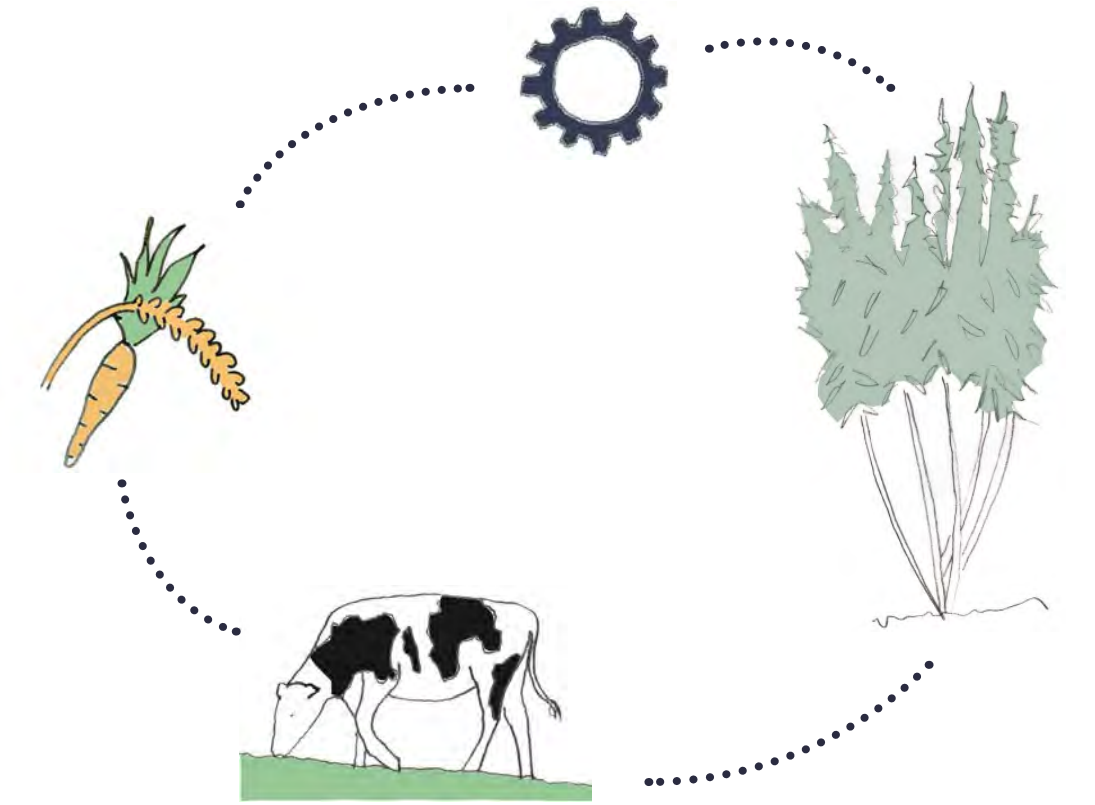


Arbete och ekosystemtjänster

Identifiera service och företag som kan bidra till ett starkare landskap. Arbeta fortlöpande med översiktsplanering som fokuserar på ekosystemtjänster.

Ett sätt att stärka företaget på landsbygden skulle kunna vara att kommunen ger uppstartsbidrag till företag som vill etablera sig där. Genom att fokusera på ekosystemtjänster stärks naturen och landskapet samtidigt som det skapas nya typer av arbeten inom de gröna näringarna.

Exempel på företag kopplade till ekosystemtjänster är bioenergi-produktion eller ekologisk djuruppfödning. Ekosystemtjänster kan även kopplas till kultur, till exempel kan skolklasser ha undervisning om djur och natur på en gård.



Internet

Människorna som bor på landsbygden håller landskapet öppet genom att bruka jorden. Tillgång till internet på landsbygden är avgörande för att kunna konkurrera med städer och tätorten. För att göra det möjligt att bo och arbeta på landsbygden är möjligheten att koppla upp sig på internet en viktig del.



Bild från <http://www.mobiltbredband.net/fast-bredband/fiber/>



Förmedling

Kommunen ska förmedla kontakter mellan byggherrar, fastighetsägare och möjliga invånare, personer som vill flytta till Skara. Detta för att öka möjligheten att hitta ett boende, både på landsbygden och i tätorterna, som passar respektive person.



S

- Rika naturresurser
- Rikt kulturarv och ett unikt historiskt landskap
- Strategiskt lokaliserat, både i Sverige och Skaraborg
- Många turistattraktioner

W

- Svag kontakt mellan stad och landsbygd både mentalt och fysiskt
- För få mötesplatser
- Omfattande bilberoende och otillräcklig kollektivtrafik i och runt Skara

O

- Ökad upplevelsebaserad turism
- En ny "grön väg" där miljön får större fokus
- Ökad efterfrågan på biobaserade material och produkter

T

- Segregering mellan generationer samt sociala och etniska grupper
- Urbaniseringen kan få Skara att bli en periferi
- Den dominerande urbana normen
- Klimatförändringar

S

- Rikt kulturarv och ett unikt historiskt landskap
- Framgångsrik musikindustri
- Närvarande kunskap och forskning kring jordbruk genom bl.a. SLU

W

- Fysisk och social segregation
- För få mötesplatser
- En allt äldre befolkning och utflyttande ungdomar
- En otydlig identitet

O

- Ökad efterfrågan på biobaserade material och produkter
- Nätverksstaden Skaraborg
- En ny "grön väg"
- Immigration kan skapa en mångsidig stad och fylla luckor i arbetsmarknaden

T

- Segregering mellan generationer samt sociala och etniska grupper
- Urbaniseringen kan få Skara att bli en periferi
- Möjlig nedrustning av välfärdssystemet



PLANERINGS- OCH GESTALTNINGSTRATEGIER

KOPPLINGAR MELLAN STAD OCH LAND - 2

INTRODUKTION

KOPPLINGAR MELLAN STAD OCH LAND

Även om vi vet att urbaniseringen är ett faktum finns det få undersökningar kring alternativ om hur det "icke-urbana" kommer att se ut i framtiden. Det finns dock trender i samhället idag som drar åt ett annat håll. Många söker efter en äkthet som kan ta sig uttryck i anti-kommersialism, gemenskap och samarbete, ekologism, "ett långsammare samhälle", CittaSlow och den nya "Gröna vägen". Det finns en överenskommelse och ett beroende mellan stad och landsbygd. Stadsjordbruk till trots så kan inte staden vara hållbar och överleva oberoende av landet runtomkring. Staden är en arena för handel, kultur, möten och en större arbetsmarknad. Landsbygden ger mat, vatten, energi, ekosystemtjänster, arbete och rekreation. Trots dessa starka band mellan stad och land diskuteras inte relationen på det sätt som den borde. Vi tar landsbygden och dess förmåga att hantera de växande städerna för givet.

METOD

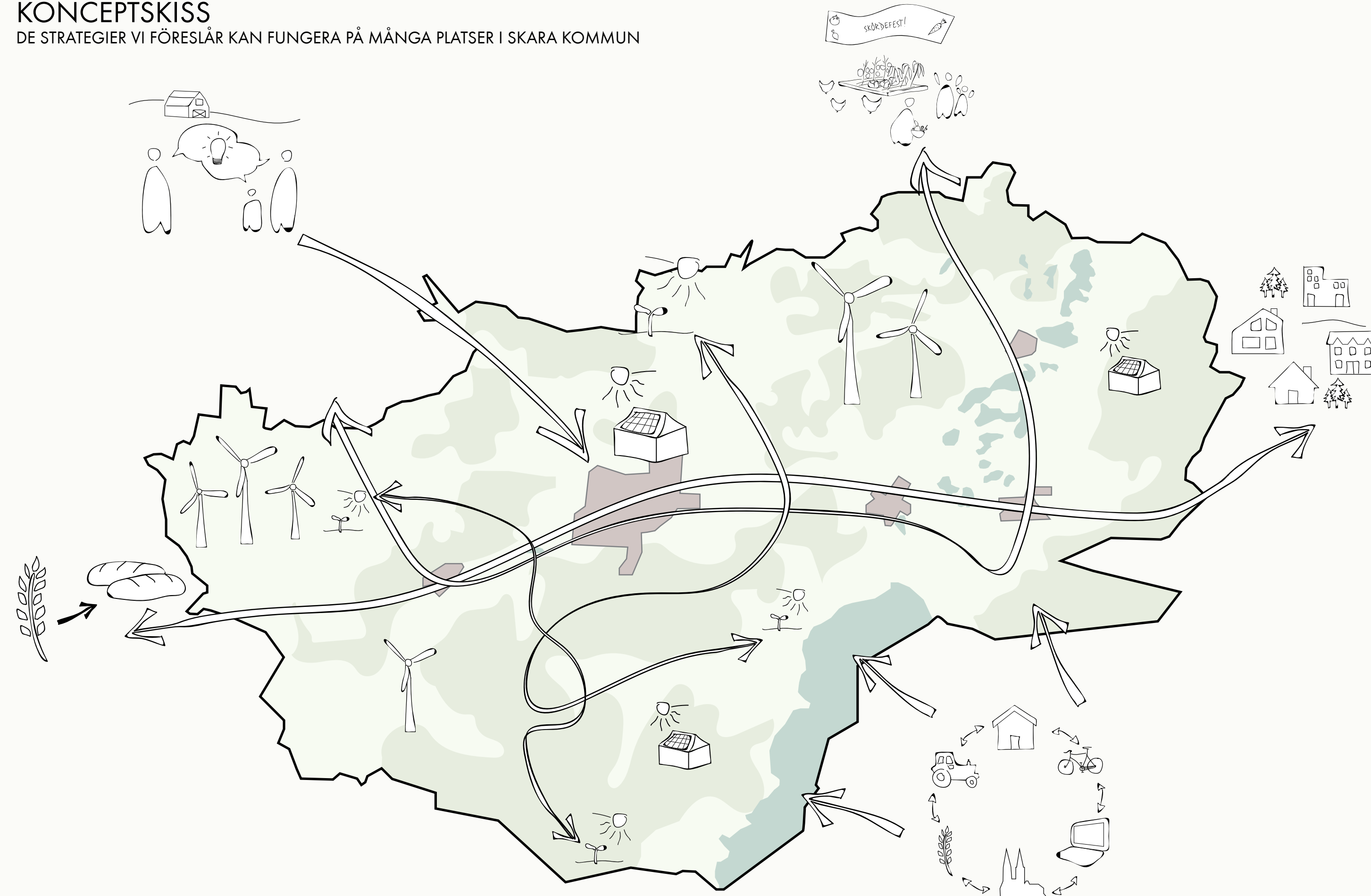
Från analysen och inventeringen kring den lokala situationen i Skara, både inom geografiska och tematiska områden, kunde styrkor och svagheter identifieras. Tillsammans med undersökningarna över Skara kommun i ett större sammanhang; på regional, nationell, europeisk samt global nivå, fann vi möjligheter och hot mot en hållbar utveckling i Skara. Utifrån dessa förutsättningar (styrkor och svagheter i Skara kommun samt möjligheter och hot utifrån) togs 12 mål fram för Skaras lokala utveckling mot hållbarhet. I denna del har vi tagit fram strategier som kan stödja en hållbar utveckling för att nå de lokala målen. Strategierna bygger även på förutsättningarna i SWOT-en.

LOKALA UTVECKLINGSMÖJLIGHETER

1. Skara har en stark turistindustri som bygger på kultur, mat- och naturupplevelser
2. Skara är ett centrum för forskning, kunskap och utbildning inom hållbart jordbruk
3. Skara erbjuder en framtidsinriktad och hållbar livsmiljö i ett lantligt och historiskt sammanhang
4. Skara är självförsörjande inom mat och förnybar energi år 2030
5. Skara är gång- och cykelvänligt med bra kollektivtrafik och marginellt bilberoende
6. Skara är en mångsidig knutpunkt för kultur och kreativitet
7. Skara stöttar lokala lantbrukare och har en god koppling mellan stad och landsbygd.
8. Skara är en attraktiv plats att leva på med en stark känsla av gemenskap där alla människor oavsett ålder och bakgrund är välkomna
9. Skara har en hälsosam miljö med blomstrande biologisk mångfald
10. Skara har en tydlig vision och strategi för hållbar utveckling
11. Skara har en mångsidig och prisvärd bostadsmarknad
12. Skara är motståndskraftigt och anpassningsbart mot klimatförändringar och naturkatastrofer

KONCEPTSKISS

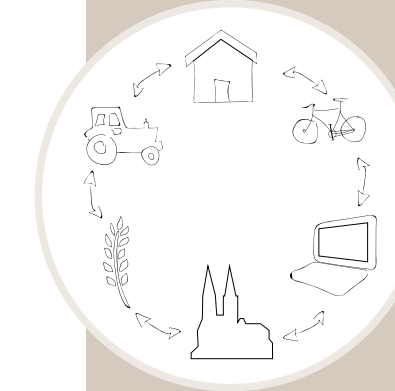
DE STRATEGIER VI FÖRESLÅR KAN FUNGERA PÅ MÅNGA PLATSER I SKARA KOMMUN



LOKAL UTVECKLINGSMÖJLIGHET:

SKARA ÄR EN ATTRAKTIV PLATS ATT LEVA PÅ MED EN STARK KÄNSLA AV GEMENSKAP DÄR ALLA MÄNNISKOR OAVSETT ÅLDER OCH BAKGRUND ÄR VÄLKOMNA

STÄRK SKARAS IDENTITET SOM EN RURAL-URBAN KOMMUN



- Gör landsbygden närvarande i staden och staden närvarande i landsbygden - exempelvis genom en grönare stad och en mer digitaliserad landsbygd
- Stärk de fysiska kopplingarna mellan stad och land
- Öka kvaliteten på den bostadsnära naturen

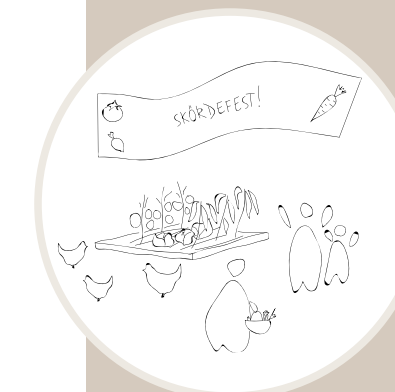


EXEMPEL: UPPRUSTNING AV VILDMARKSLEDEN I HÄRRYDA KOMMUN

Under 2012-2014 upprustades Vildmarksleden, en vandringsled som binder samman Hindås i Härryda kommun med Göteborg. Efter att kommunen förhandlat med markägarna kring leden utvecklades och förnyades den. Projektets syfte var att göra Vildmarksleden mer användarvänlig och attraktiv för Härrydas invånare, samt att öka dess värde som utflyktsmål för personer från Göteborg och andra närliggande kommuner. Upprustningen finansierades av EU, svenska staten och berörda kommuner, och startade som en del av projektet SURF - Sustainable Urban Fringes. Många frivilliga och lokala föreningar deltog i upprustningsarbetet.

Referens: <http://www.sustainablefringes.eu/nmsruntime/saveasdialogsp?ID=519&ID=16> & <http://vildmarksleden.eu/historia/>

SKAPA GEMENSKAP GENOM MATPRODUKTION OCH JORDBRUK



- Möjliggör distribution av lokalproducerad mat - exempelvis genom marknader och saluhall
- Satsa på gemensamt stadsjordbruk
- Skapa evenemang kring mat och jordbruk - exempelvis pop up-restauranger och skördefestivaler



EXEMPEL: BUILD-A-GARDEN

Build-a-Garden programmet i Massachusetts inspirerar människor och förser dem med verktyg för att odla mat själva. Projektet fokuserar på odling i pallkragar i områden där främst låg- och medelinkomsttagare bor. Programmet är en del av den amerikanska organisationen The Food Project, som även driver gårdar där ungdomar kan volontärarbeta och lära sig om hållbart jordbruk. Skörden säljs sedan på lokala marknader eller via ett community supported agriculture-system - där personer i förväg förbinder sig att köpa en del av skörden. En del av maten delas även ut till lokala hjälporganisationer.

Referens: <http://thefoodproject.org/build-a-garden> & <http://thefoodproject.org/what-we-do>

BYGG VIDARE PÅ STYRKOR

Rikt kulturarv och ett historiskt landskap
Geografisk närhet mellan stad och land
Rikt föreningsliv med många aktiviteter inom sport och kultur

FÖRBÄTTRA SVAGHETER

Svagt stöd till infrastruktur på landsbygden
För få mötesplatser
Svag kontakt mellan stad och landsbygd både mentalt och fysiskt
Litet intresse för lokalt producerade matvaror

TA VARA PÅ MÖJLIGHETER

Ny teknik och digitalisering
Nätverk som CittaSlow kan skapa kontakter och ge kunskap och verktyg för att förbättra livskvaliteten

ÖVERVINN HOT

Segregation mellan sociala och etniska grupper
Den dominerande urbana normen som bortser från landsbygdens kvaliteter och behov



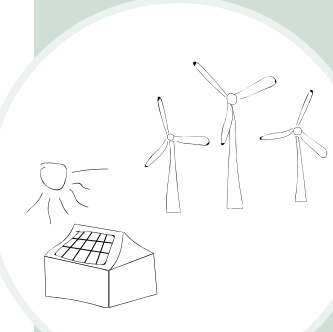
PLANERINGS- OCH GESTALTNINGSTRATEGIER

KOPPLINGAR MELLAN STAD OCH LAND - 2

LOKAL UTVECKLINGSMÖJLIGHET:

SKARA ÄR SJÄLVFÖRSÖRJANDE INOM MAT OCH FÖRNYBAR ENERGI ÅR 2030

PLANERA FÖR FÖRNYBAR ENERGI



- Anlägg vindkraftparker i strategiska lägen
- Utnyttja tak för solpaneler
- Synliggör användandet av förnybar energi

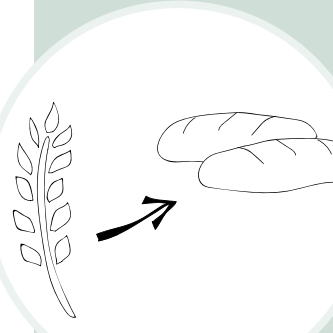


EXEMPEL: GRÖNA BUSSAR I GÖTEBORG

Busslinje 55 i Göteborg går på 100 % förnybar energi från vind- och vattenkraft. Elbussarna är en del av projektet ElectriCity (ett samarbete mellan näringsliv, akademi och offentlig sektor) där man utvecklar och testar nya lösningar för morgondagens kollektivtrafik med tysta, avgasfria bussar. Laddningen sker bland annat från elnätet vid linjens ändhållplatser. Med elektriska fordon kan kollektivtrafiken komma närmare bostäder och arbetsplatser, de kan till och med köra inomhus. Till skillnad från de traditionella blå bussarna och spårvagnarna i Göteborg har de nya elbussarna fått en ljusgrön färg för att understryka att de drivs av förnybar energi.

Referens: <http://www.goteborgelctricity.se/nyheter?page=1>

STÄRK DEN LOKALA MATPRODUKTIONEN



- Servera ekologisk och närproducerad mat inom kommunala verksamheter för att öka efterfrågan
- Stärk dialogen mellan lantbrukare och kommun
- Främja förädlingsprocessen inom kommunen - från ax till limpa



EXEMPEL: EKOLOGISK MAT PÅ DJUPADALSSKOLAN, MALMÖ
Djupadalsskolan har Sveriges första skolkök där elevernas måltider baseras på ekologiska råvaror. Maten lagas på plats och därmed undviker man utsläpp från transporter. 2006 invigdes det nyrenoverade köket och man har arbetat aktivt med att öka andelen ekologiska varor sedan dess. De koncept och recept som togs fram för Djupadalsskolan används idag även i övriga Malmö kommun där man 2010 uppnådde 49 procent ekologiska produkter i grundskola och gymnasieskola, samt till viss del i förskolorna. Personalen fick utbildning och det infördes som ett krav för anställning på skolan. Idag lagar man mat från grunden, har vegetariska dagar och en klimatsmart ambition vid sidan av den ekologiska. En del i processen har varit att minska köttproduktionen, till exempel genom att använda mer bönor.

Referens: <http://www.upphandlingsmyndigheten.se/omraden/livsmedel/livsmedel/hallbar-offentlig-mat/87-ekologiska-varor-pa-djupadalsskolan/>

BYGG VIDARE PÅ STYRKOR
Rika naturresurser i form av bördigt odlingslandskap, biologisk mångfald och varierande klimazoner
Geografisk närhet mellan stad och land

FÖRBÄTTRA SVAGHETER
Svag kontakt mellan stad och landsbygd både mentalt och fysiskt
Litet intresse för lokalt producerade matvaror
Svagt stöd till infrastruktur på landsbygden

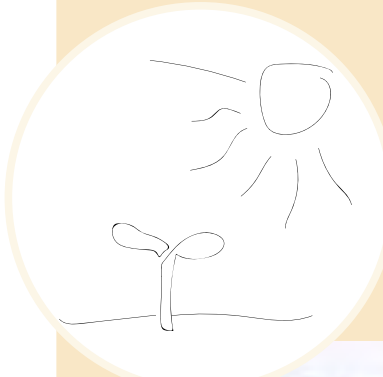
TA VARA PÅ MÖJLIGHETER
Ökad efterfrågan på biobaserade material och produkter
Ny teknik och digitalisering
Potential att öka produktionen och användningen av förnybar energi

ÖVERVINN HOT
Klimatförändringar
Osäkerhet kring matförsörjning
Instabil global ekonomi

LOKAL UTVECKLINGSMÖJLIGHET:

SKARA ÄR ETT CENTRUM FÖR FORSKNING, KUNSKAP OCH UTBILDNING INOM HÅLLBART JORDBRUK

STÖD INNOVATIONER INOM HÅLLBART JORDBRUK



- Synliggör matproduktion genom ökad information
- Stöd innovativa lösningar inom matproduktion
- Satsa på ekologiskt jordbruk

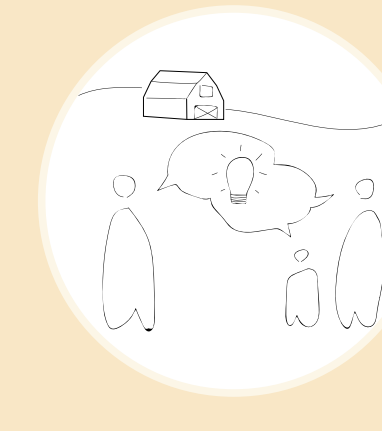


EXEMPEL: TIGRAY-PROJEKTET I NORRA ETIOPIEN

I Tigray-regionen i norra Etiopien har lokala bönder samarbetat med forskare, rådgivare och lokala myndigheter sedan 1996 för att tillsammans utarbeta ett ekologiskt jordbruk byggt på lokala resurser. Traditionell kunskap kombineras med resultat från den senaste forskningen för att åstadkomma ett hållbart jordbruk idag och i framtiden. Projektet är ett bra exempel på ekologiskt jordbruk och innovation i en lokal kontext, som med små medel lyckats öka skördarna i regionen med ca 25%.

Referens: <http://www.sida.se/Svenska/aktuellt-och-press/nyheter/2011/December-2011/Afrikas-grona-revolution-ar-brun/> & <http://www.krav.se/sites/www.krav.se/files/kan-ekologiskt-landbruk-foda-varlden.pdf>

ÖKA KUNSKAPEN KRING JORDBRUK



- Utnyttja landsbygden som pedagogisk resurs - ex. för att stärka skolbarnens kunskaper om jordbruk
- Driv projekt för kunskapsöverföring - exempelvis från lantbrukare till unga samt mellan nyinflyttade och lokalbefolkning
- Stärk SLU som knutpunkt mellan stad och land



EXEMPEL: STYRA SKATTEGÅRD, MOTALA KOMMUN

Styra Skattegård ligger i Motala kommun och är certifierad enligt Grön Arena, vilket innebär att här finns ett intresse av att dela med sig av livet och sysslorna på lantgården. Grön Arena är ett nationellt koncept för gårdar som erbjuder tjänster inom social omsorg, skola och inom hälsoområdet. Styra Skattegård beskriver sig själva som en gård där "skolklasser kan boka besök för att uppleva ett levande lantbruk. Hälsa på djuren och fundera på vad de och vi lever av. Se vad vi sår på åkrarna och själva vara med och så något. Kom tillbaka och se vad som händer med sädden så får ni skörda också."

Referens: <http://rothistyra.se>

BYGG VIDARE PÅ STYRKOR

Rika naturresurser
Närvarande kunskap och forskning kring jordbruk genom SLU

FÖRBÄTTRA SVAGHETER

Svag kontakt mellan stad och landsbygd både mentalt och fysiskt
En jordbrukssektor starkt beroende av fossil energi och konstgödsel

TA VARA PÅ MÖJLIGHETER

Ökad efterfrågan på biobaserade material och produkter
Teknikutveckling och en biobaserad ekonomi kopplar samman stad och landsbygd
En ny "grön väg" där miljön får större fokus

ÖVERVINN HOT

Osäkerhet kring matförsörjning
Segregation mellan sociala och etniska grupper
Den dominerande urbana normen som bortser från landsbygdens kvaliteter och behov

LOKAL UTVECKLINGSMÖJLIGHET: SKARA HAR EN MÅNGSIDIG OCH PRISVÄRD BOSTADSMARKNAD

MÖJLIGGÖR OLIKA BOENDEFORMER I OCH UTANFÖR TÄTORTERNA



- Möjliggör peri-urbana jordbruk
- Skapa förutsättningar för ekobyar
- Inse att mark är en begränsad resurs - tänk på god hushållning
- Utnyttja den nya "Gröna Vågen"



EXEMPEL: RYDEBACKE EKOPY I UBBHULT, VÄSTRA GÖTALAND

En ekoby är ett planerat eller traditionellt samhälle som använder lokalt deltagande för att integrera ekologiska, ekonomiska, sociala och kulturella dimensioner av hållbarhet för att skapa och upprätthålla hållbara sociala och naturliga miljöer.

Rydebacke Ekoby ligger på landsbygden utanför Ubbhult, sydost om Göteborg. Här finns 13 tomter med sex privata villor och fyra hyreslägenheter och 1997 byggdes de första husen. I ekobyen strävar man efter kretsloppanpassade lösningar. I Rydebacke har man till exempel ett samarbete med ett närliggande KRAV-godkänt lantbruk. Alla hushåll har urinseparerande toaletter som sedan kan tas tillvara som gödsel till åkrarna. Invånarna i ekobyen kan köpa mjölk, potatis och grönsaker i gårdsbutiken under höstens skördemånader, vilket skapar ett lokalt kretslopp med minimala transporter.

Referens: www.rydebacke.nu & <http://gen.ecovillage.org/en/article/what-ecovillage>

BYGG VIDARE PÅ STYRKOR

Rimliga priser på bostadsmarknaden

FÖRBÄTTRA SVAGHETER

Dålig matchning mellan efterfrågade bostadstyper och bostadsutbud
En ny "grön väg" där miljön får större fokus
Nätverk som Cittaslow kan skapa kontakter och ge kunskap och verktyg för att förbättra livskvaliteten i Skara

TA VARA PÅ MÖJLIGHETER

Förändrade familjekonstellationer skapar underlag för nya bostadsformer
En ny "grön väg" där miljön får större fokus
Nätverk som Cittaslow kan skapa kontakter och ge kunskap och verktyg för att förbättra livskvaliteten i Skara

ÖVERVINN HOT

Urbaniseringen kan få Skara att bli en periferi



PLANERINGS- OCH GESTALTNINGSTRATEGIER

KOPPLING MELLAN STAD OCH LAND 3

UNDERLÄTTA ETT HÅLLBART RESANDE

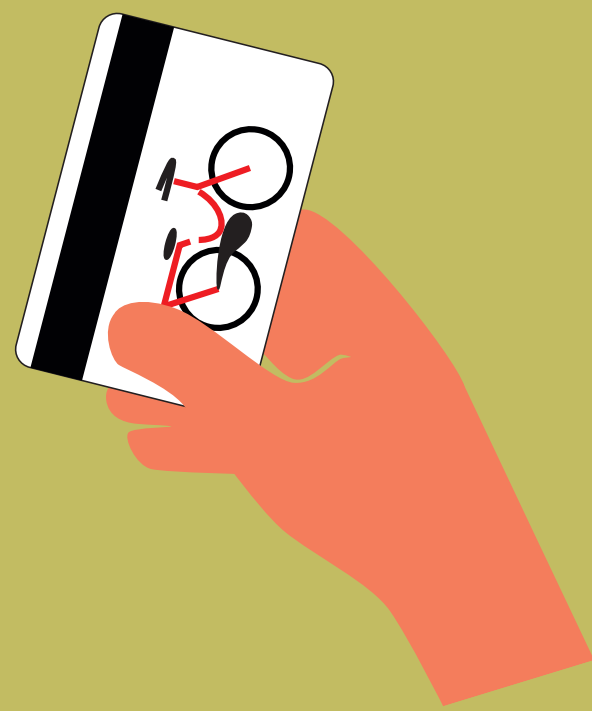
Uppmuntra kommunanställda att resa med hållbara alternativ

Kommunen kan uppmuntra ett förändrat resebeteende genom att skapa bättre möjligheter för anställda att använda cyklar, elbilar och andra sätt att resa mera hållbart. Detta kan inspirera andra kommuninvånare att välja mer miljövänliga transportmedel framför bilen.



Ge invånarna bättre möjligheter att cykla

Kommunen kan förbättra och utveckla cykelvägar och ge resande inom kommunen möjligheten att hyra eller låna eldrivna cyklar. På så sätt kan bilen undvikas för kortare sträckor.



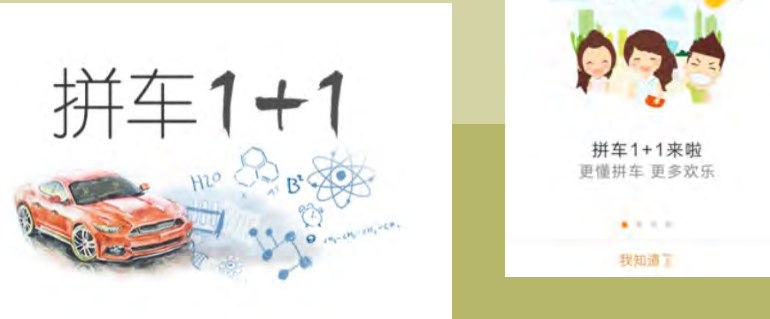
Anpassa kollektivtrafiken

Anpassa bussarnas storlek efter antal resenärer. Olika storlekar på bussar och ett effektivare busshållplatsystem möjliggör mer effektiva transporter, med tätare trafik och minskade utsläpp. Med en internetbaserad tjänst kan kommunen också skapa en plattform för att kunna resa tillsammans.



App för smart phone

Den kinesiska Appen Didapinche hjälper invånare att hitta andra människor att dela en taxi med, eller att åka tillsammans i privata bilar till och från arbetet, vilket minskar både kostnader och miljöpåverkan.



STÖD DET LOKALA JORDBRUKET MED LOKALA MATNÄTVERK



Lokal mat i skola, handikapp- och äldreomsorg

Servera mat inom skola, handikapp- och äldreomsorg gjord på lokala råvaror genom kommunala upphandlingsavtal som stödjer lokal och ekologisk livsmedelsproduktion.

Saltå Kvarn i Järna

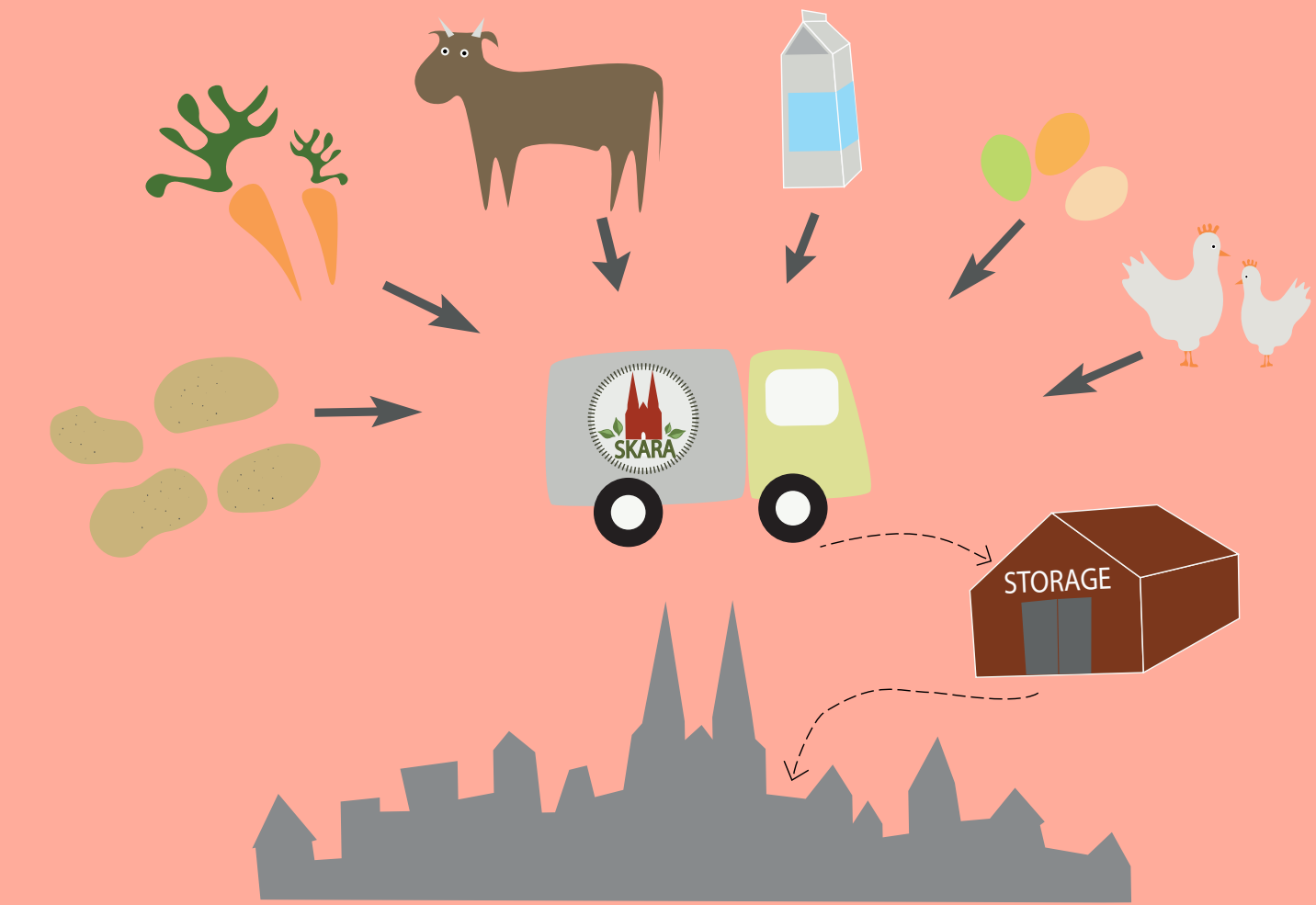


Detta lilla landsbygdssamhälle med 6000 invånare har under en period av 25 år utvecklat en komplett produktion- och konsumtioncykel från omgivande gårdar och växthus, till Saltå Kvarn och vidare till lokala grossister och distributörer till en rad olika gårdsbutiker och vanlig ICA och Coop butiker. Matföretaget har också en bank, ett kulturhus samt bedriver utbildning och forskning.



Hjälpa små jordbrukare att organisera sig

För att underlätta för bönder att komma ut på marknaden kan kommunen tillhandahålla lager och samordnade transporter. En kommunal etikett för lokalt producerad mat kan underlätta för människor att hitta de lokala råvarorna.



Trygga livsmedelsförsörjningen



I en eventuell matkris, kan ett produktivt lokalt och ekologiskt matsystem också ge en högre livsmedelstrygghet med ett lokalt matnätverk. Långa livsmedelstransporter är en enorm påfrestning på miljön. En god och produktiv åkermark bör vara av stort nationellt intresse, eftersom dessa grundläggande förutsättningar ger goda möjligheter att hantera livsmedelskriser i framtiden.

STYRKOR

- Småskalig och varierad stad med gång- och cykelvänliga avstånd
- Geografisk närhet mellan stad och landsbygd

MÖJLIGHETER

- Ökad upplevelsebaserad turism
- Nätverk som Cittaslow kan skapa kontakter och ge kunskap och verktyg för att förbättra livskvaliteten i Skara.

SVAGHETER

- Omfattande bilberoende och bristfällig kollektivtrafik i och runt Skara
- Svag kontakt mellan stad och landsbygd både mentalt och fysiskt
- Bristfälligt sammankopplade cykelbanor

HOT

- Klimatförändringar

STYRKOR

- Rika naturresurser i form av bördigt odlingslandskap, biologisk mångfald och varierande klimatzoner
- Rikt kulturarv och ett unikt historiskt landskap
- Närvarande kunskap och forskning kring jordbruk genom SLU

MÖJLIGHETER

- Ökad upplevelsebaserad turism
- En ny "grön väg" där miljön får större fokus
- Immigration kan skapa en mångsidig stad och fylla luckor i arbetsmarknaden
- Cittaslow

SVAGHETER

- Svagt stöd till infrastruktur på landsbygden
- Bristfälligt utvecklade grönområden
- Dålig matchning mellan kompetens och arbetstillfällen
- Litet intresse för lokalt producerade matvaror

HOT

- Osäkerhet kring matförsörjning, importberoende
- Klimatförändringar
- Instabil global ekonomi
- Möjlig nedrustning av välfärdssystemet

Lokala utvecklingsmål för Skara

1. Skara har en stark turistindustri som bygger på kultur-, mat- och naturupplevelser.
2. Skara är ett centrum för forskning, kunskap och utbildning inom hållbart jordbruk.
3. Skara erbjuder en framtidsinriktad och hållbar livsmiljö i ett lantligt och historiskt sammanhang.
4. Skara är självförsörjande inom mat och förnybar energi år 2030.
5. Skara är gång- och cykelvänligt med bra kollektivtrafik och marginellt bilberoende.
6. Skara är en mångsidig knutpunkt för kultur och kreativitet.

7. Skara stöttar lokala lantbrukare och har en god koppling mellan stad och landsbygd.
8. Skara är en attraktiv plats att leva på med en stark känsla av gemenskap där alla människor oavsett ålder och bakgrund är välkomna.
9. Skara har en hälsosam miljö med en blomstrande biologisk mångfald.
10. Skara har en tydlig vision och strategi för hållbar utveckling.
11. Skara har en mångsidig och prisvärd bostadsmarknad.
12. Skara är anpassningsbart och motståndskraftigt mot klimatförändringar och naturkatastrofer.

PLANERINGS- OCH GESTALTNINGSTRATEGIER

KOPPLING MELLAN STAD OCH LAND 3

KOPPLA SAMMAN LANDSBYGD OCH STAD MED GRÖNA STRUKTURER

Stärk banden mellan landsbygden och staden genom att skapa "showrooms" av olika storlekar

Använd betande djur i stadsmiljön stället för gräsklippare. Placera ut små kycklingfarmer och kommunala trädgårdar i staden för att stärka invånarnas koppling till landsbygden. Ett allaktivitetshus med halloffentliga och offentliga trädgårdar likt kolonilotter, med pop up restauranger och matmarknader som kan servera lokalt odlad mat.



Stad- och landprojekt, Tidaholm

En del av projektet var att öka miljömedvetenheten hos barn. De uppmanades att kompostera, odla och ta hand om djur. Genom barnen nådde kommunen också föräldrar och andra vuxna i dess närhet.

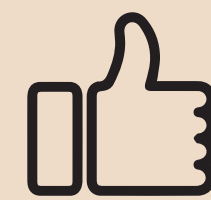


Bygg gröna korridorer för djur och människor

Genom att ansluta grönområden inom staden med naturen runt om, kommer invånarna få bättre tillgång till djur och natur. Gröna tunnlar och broar skulle också kunna bidra till att aktivera områdena i stadens utkanter.



Vancouver Land Bridge



Vancouver Land Bridge sammankopplar det historiska Fort Vancouver med floden Columbia och hjälper till att återställa det naturliga landskapet som en grön korridor. Designen bygger på en kulturell betydelse av cirkeln, som ofta används för att representera livscykel. Vandringsleden över bron är en tolkning av landskapet runt omkring med samma typ av växtlighet. Bron har också ett regnvattenuppsamlingsystem skapat av lokala designers och konstnärer.



STYRKOR

- Rika naturresurser i form av bördigt odlingslandskap, biologisk mångfald och varierande klimatzoner
- Rikt kulturarv och ett unikt historiskt landskap
- Närvarande kunskap och forskning kring jordbruk genom SLU

MÖJLIGHETER

- Ökad upplevelsebaserad turism
- En ny "grön väg" där miljön får större fokus
- Nätverk som Cittaslow kan skapa kontakter och ge kunskap och verktyg för att förbättra livskvaliteten i Skara.

SVAGHETER

- Svagt stöd till infrastruktur på landsbygden
- Bristfälligt utvecklade grönområden

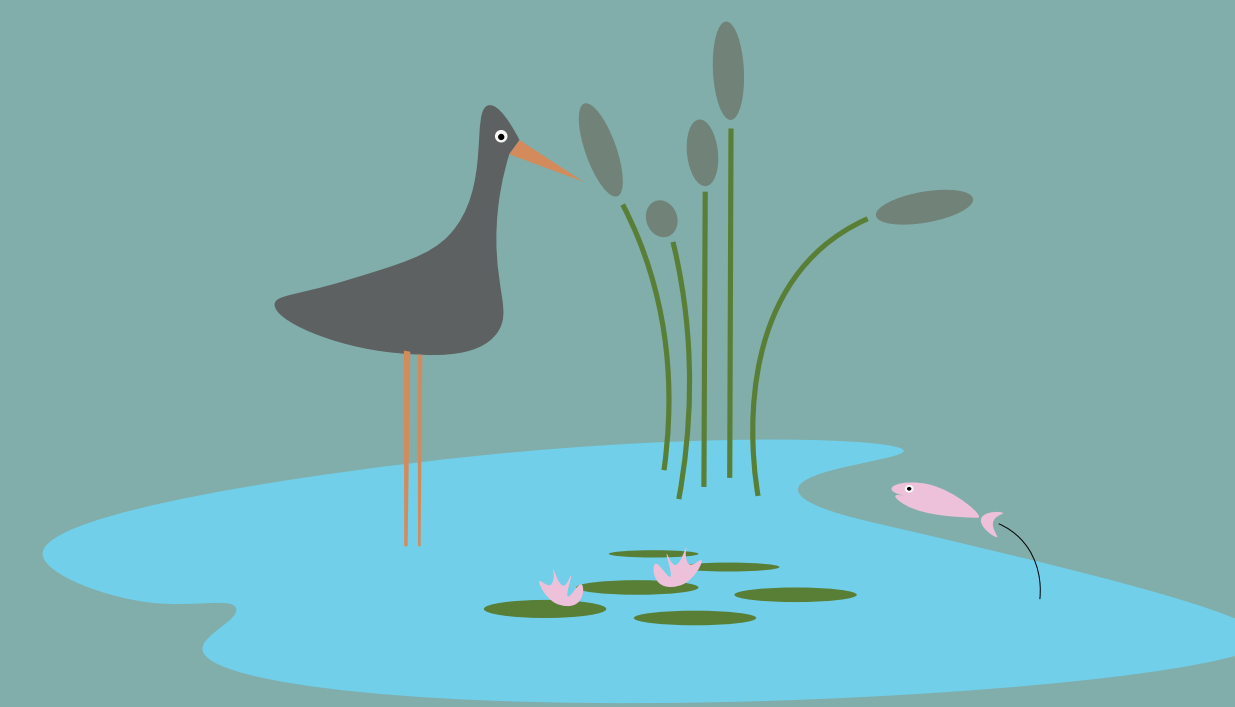
HOT

- Osäkerhet kring matförsörjning, importberoende
- Segregation mellan generationer
- Segregation mellan sociala och etniska grupper
- Klimatförändringar
- Instabil global ekonomi

GE NYTT LIV TILL DE LOKALA VATTENDRAGEN

Förbättra vattenkvaliteten i Dofsan och Viktoriasjön och skapa en blå korridor genom staden

Genom att skapa ett reningsprogram för vattendragen i Skara, kommer vattensystemet bli friskare och även mer anpassningsbart till stora mängder dagvatten. Detta skulle också skapa en bättre miljö för djurlivet i och runt vattnet.



Portlands dagvattenhantering



Portland använder "gröna gator", träd och annan grön infrastruktur för att hantera dagvatten. Detta skyddar och förbättrar även vattenkvaliteten. Grön infrastruktur i staden, förbättrar psykisk och fysisk hälsa samt ökar fastigheternas värde, förbättrar djurlivet samt sparar energi och pengar, istället för att satsa på dyra rördragningar som kräver annan typ av underhåll.



Stärk betydelsen av vattendragen som ett rekreativområde

Fler promenadstråk och planerade parkområden med sittbänkar stärker betydelsen av vattendragen i staden. Genom att öka tillgängligheten kan alla invånare i kommunen ta del av områdena kring och längs Dofsan och Viktoriasjön.



Strömparken i Norrköping

Den goda tillgängligheten och den vackra mixen av stad och natur lockar människor i alla åldrar att komma nära vattnet och använda det. Olika typer av vattenväxter har planterats för att förbättra livsmiljön för fisken.



Lokala utvecklingsmål för Skara

1. Skara har en stark turistindustri som bygger på kultur-, mat- och naturupplevelser.
2. Skara är ett centrum för forskning, kunskap och utbildning inom hållbart jordbruk.
3. Skara erbjuder en framtidsinriktad och hållbar livsmiljö i ett lantligt och historiskt sammanhang.
4. Skara är självförsörjande inom mat och förnybar energi år 2030.
5. Skara är gång- och cykelvänligt med bra kollektivtrafik och marginellt bilberoende.
6. Skara är en mångsidig knutpunkt för kultur och kreativitet.

7. Skara stöttar lokala lantbrukare och har en god koppling mellan stad och landsbygd.
8. Skara är en attraktiv plats att leva på med en stark känsla av gemenskap där alla människor oavsett ålder och bakgrund är välkomna.
9. Skara har en hälsosam miljö med en blomstrande biologisk mångfald.
10. Skara har en tydlig vision och strategi för hållbar utveckling.
11. Skara har en mångsidig och prisvärd bostadsmarknad.
12. Skara är anpassningsbart och motståndskraftigt mot klimatförändringar och naturkatastrofer.