

FÖRSLAG TILL STADSPLAN

UPPRÄTTAT 1982-01-08 REVIDERAT 1982-08-04

Osten Andersson
STADSARKITEKT

Mats Windmark
PLANINGENJÖR

BETECKNINGAR

- STADSPLANEKARTA
- A. GRÄNSBETECKNINGAR
- STADSPLANEGRÄNS BELAGEN 3 METER UTANFÖR FASTSTÄLLESDOMRÅDET
 - GÄLLANDE OMRÅDESGRÄNS AVSEDD ATT BEHÅLLAS
 - GÄLLANDE OMRÅDESGRÄNS AVSEDD ATT UTGÅ
 - OMRÅDESGRÄNS
 - OMRÅDESGRÄNS FRÅN VILKEN MINDRE AVVIKELSER I VISSA FALL FÅR GÖRAS
 - BESTÄMMELSGRÄNS

B. OMRÅDESBETECKNINGAR

- ALLMÄN PLATS
- GATA
 - PARK

BYGGNADSKVARTER

- J INDUSTRI

SPECIALOMRÅDEN

- Ta GATUTRAFIK
- R IDROTTSOMRÅDE
- E HÖGSPANNINGSLEDNING
- Es TRANSFORMATORSTATION

C. ÖVRIGA BETECKNINGAR AVSEDDA ATT FASTSTÄLLAS

- MARK SOM INTE FÅR BEBYGGAS
- MARK TILLGÄNGLIG FÖR ALLMÄN GÅNG- OCH CYKELTRAFIK UNDER GATUPLANET
- X GATUHÖJD
- BYGGNADSHÖJD
- UTFARTSFRÖBUD. TVÄRSTRECK MED PIL MARKERAR FÖRBUDETS SLUT

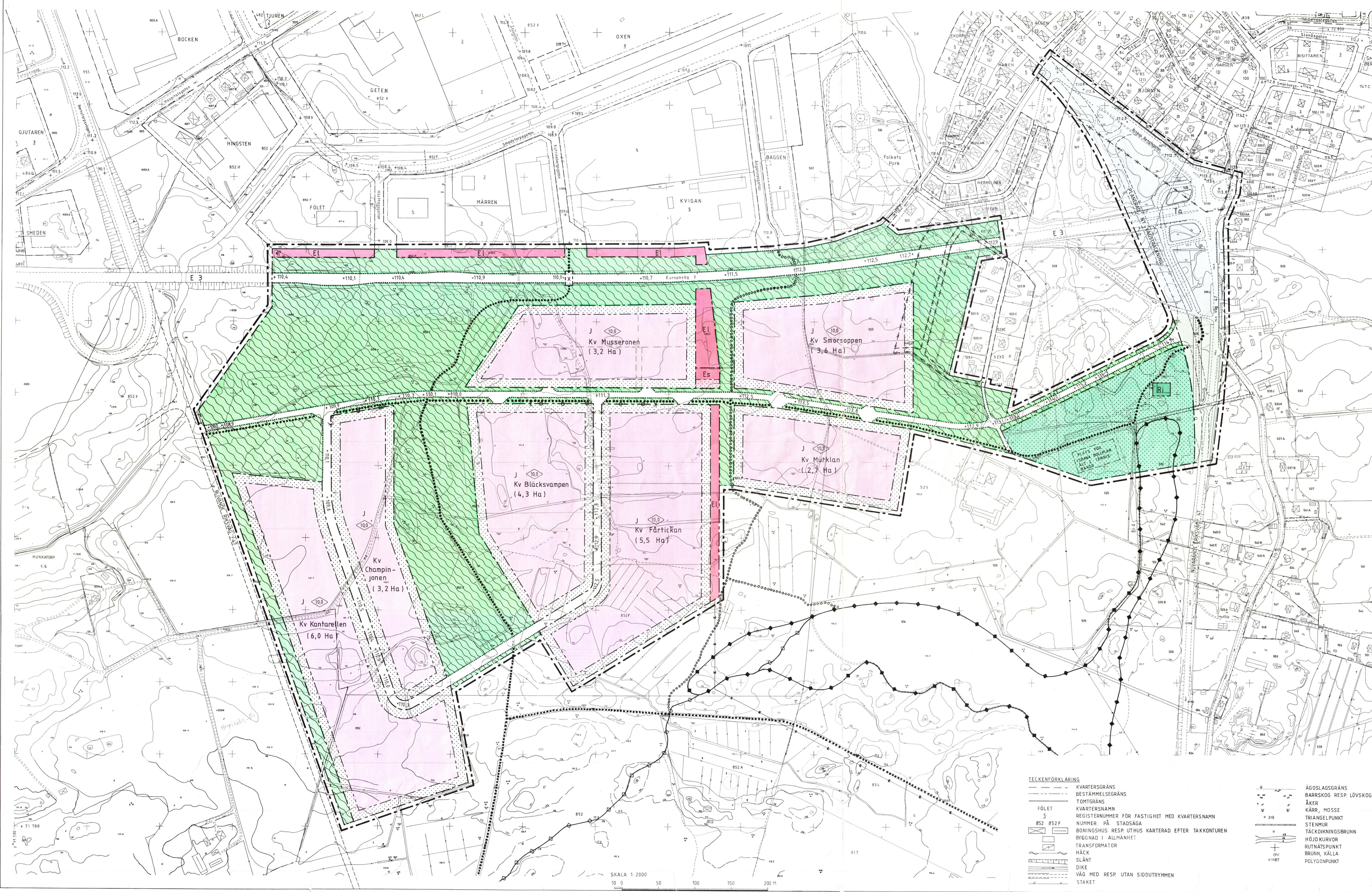
D. ILLUSTRATIONER

- GÅNG- OCH CYKELVÄG
- GÅNGSTIG
- ELJUSSPÅR, UTÖKAT (EJ EXAKT LÄGE)
- MOTIONSSPÅR
- FÖRSLAGET KVARTERSNAMN
- Kv Mörklan (0,0 Ha) KVARTERSAREAL
- HÖGSPANNINGSLEDNING, FÖRSLAGEN

Tillhör kommunfullmäktiges i Skara
beslut 1982-12-20, § 35, bebygg
på tjänstens vägnar:
Björn Birckhoff

Tillhör länsstyrelsens i Skaraborgs
län beslut den 11-04-1983
bebygg
På tjänstens vägnar:
Georg Hergert

Fästställd enligt länsstyrelsens
lagkraftvunna resolution den
11-04-1983;
bebygg
Härav beslut den 1983-05-16
Georg Hergert



TECKENFÖRKLARING

—	KVARTERSGRÄNS	—	ÄGOSLAGSGRÄNS
---	BESTÄMMELSGRÄNS	—	BARRSKOG RESP LÖVSKOG
---	TOMTGRÄNS	—	ÅKER
---	KVARTERSNAMN	—	KÄRR, MOSSE
---	REGISTERNUMMER FÖR FASTIGHET MED KVARTERSNAMN	—	TRIANGELPUNKT
---	NUMMER PÅ STADSÄGA	—	STEMMUR
---	BONINGSHUS RESP. UTHUS KARTERAD EFTER TAKKONTUREN	—	TÄCKDNINGSBRUNN
---	BYGGNAD I ALLMÄNHET	—	HÖJD KURVOR
---	TRANSFORMATOR	—	RUTNÄTSPUNKT
---	HÄCK	—	BRUNN, KÄLLA
---	SLÄNT	—	POLYGONPUNKT
---	DIKE	—	
---	VÄG MED RESP. UTAN SIDOUTRYMMEN	—	
---	STAKET	—	

SKALA 1:2000
10 0 50 100 150 200 M



LÄNSSTYRELSEN
 Skaraborgs län
 PLANERINGSAVDELNINGEN
 Planenheten
 Byrådirektör
 G Hergert/BP

BESLUT
 1983-04-11

B 285

11.082-457-83

Byggnadsnämnden, Skara	
Inkom den	
83. 04 12	
Dnr	307/82

Byggnadsnämnden
 i Skara kommun
 Box 103
 532 00 SKARA

.....
 Utan avgift
 Anslaget
 1983-04-11
 Akten exp

Kopia till:

- VF-R
- SNV
- Fritidsn
- HVN
- knf
- KS
- Tvt
- överex
- akten
- laga kraft
- I K Gandvik
- nvenh
- skogsvstyr
- Kopia, kartkopia
- samt kopia av best
- och beskr till
- SPV
- penh
- lmenh
- FBM
- BN

Fastställelse av stadsplan i Skara kommun

Kommunfullmäktige i Skara kommun antog den 20 december 1982 ett av stadsarkitekt Östen Andersson och planingenjör Mats Windmark den 8 januari 1982 upprättat och den 4 augusti 1982 reviderat förslag till stadsplan för HÄSTHAGENS INDUSTRIOMRÅDE M M (stg 852 m fl) i Skara tätort med därtill hörande karta, bestämmelser och beskrivning.

Anmärkningar mot planförslaget har under utställningstiden framställts från fritidsnämnden samt från idrottsklubben Gandvik beträffande lokaliseringen av industriområdet med hänsyn till friluftslivet. Anmärkningarna har behandlats av byggnadsnämnden i protokoll den 11 oktober 1982 § 264 och ej föranlett några åtgärder.

Idrottsklubben Gandvik har beretts tillfälle till yttrande utan att begagna sig härav.

Planförslaget har underställts länsstyrelsen för fastställelseprövning.

Länsstyrelsen finner att anmärkningarna inte är av beskaffenhet att utgöra hinder för fastställelse av planförslaget.

Länsstyrelsen fastställer med stöd av 26 § byggnadslagen det av kommunfullmäktige antagna planförslaget.

Länsstyrelsen förordnar att i planen ingående mark ej skall omfattas av strandskyddet för ån Afsen.

Länsstyrelsen upphäver föreskrifterna om anmälan av skogsavverkning från den 30 mars 1979 för i planen ingående mark.

./.. Besvärshänvisning bilaga formulär nr 4.

Sigvard Gertzén

Georg Hergert



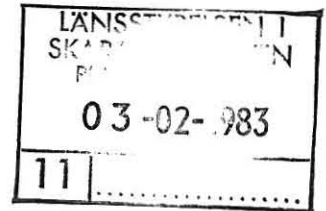
BESVÄRSHÄNVISNING

Besvär över detta beslut kan anföras genom skrivelse till regeringen. Skrivelsen skall tillställas bostadsdepartementet, 103 33 STOCKHOLM, och skall ha kommit in dit inom tre veckor från den dag beslutet är daterat.

Besvär får dock anföras endast av sakägare som i ärendet framställt yrkande, som helt eller delvis lämnats utan bifall.

Klaganden bör i besvärsskrivelsen tydligt ange länsstyrelsens beslut och foga beslutet till skrivelsen, samt ange vad som yrkas. Vidare bör klaganden meddela sin fullständiga adress samt telefonnummer.

B285



Tillhör kommunfullmäktiges i Skara
beslut 1982-12-20, § 35, betygar
på tjänsten vägnar:


Björn Birköf

Tillhör länsstyrelsens i Skaraborgs län
beslut den 11.4.1983 betygar


Georg Hergert

HÄSTHAGENS INDUSTRIOMRÅDE MM (STG 852 F M FL)
SKARA TÄTORT
SKARA KOMMUN
SKARABORGS LÄN

FÖRSLAG TILL STADSPLAN
Upprättat 1982-01-08
Reviderat 1982-08-04

BESKRIVNING

HANDLINGAR

Planförslaget utgöres av
Plankarta
Beskrivning + kartbilagor
Samrådsredogörelse
Bestämmelser

Till planförslaget hör
Fastighetsförteckning
Grundkarta
Översiktlig geoteknisk utredning
VA-utredning
Vegetationsinventering
Flygfotokarta

INLEDNING

Planförslagets syfte är att ge handlingsberedskap inför ett förväntat långsiktigt behov av industrimark i anslutning till Skara tätort. Förslaget syftar också till att möjliggöra en förbättring av korsningen mellan Biskop Bengtsgatan/nuvarande Falköpingsvägen och E3.

Beräkning av ytbehov för industriområden 1980-95 finns i en särskild rapport som avses behandlas samtidigt med

detta stadsplaneförslag. Enligt ytbehovsberäkningen behöver drygt hälften av Hästhagens industriområde ianspråktagas fram till 1995 medan resterande yta är betecknad som reservområde. Eftersom förutsättningarna är likartade inom hela området föreslås en heltäckande stadsplan i stället för att upprätta en översiktsplan och göra en etappvis stadsplaneläggning. Området kommer dock att utbyggas etappvis så att inte kapital binds i onödan till gator och ledningar.

Motiven för lokalisering av industriområdet till just Hästhagen beskrivs under rubrikerna översiktsplaner och planförslag, huvuddrag.

Jämfört med tidigare planförslag från november 1979 har så stora förändringar gjorts att det här kan betraktas som ett helt nytt förslag.

Kvartersnamn För att underlätta bl a beskrivningen av planförslaget har förslag till kvartersnamn angivits på plankartan. När stadsplanen är fastställd avser byggnadsnämnden fastställa kvartersnamnen.

PLANDATA

Läge och avgränsning
bilaga 1

Planområdet är beläget på jungfruelig mark omedelbart söder om Skara tätort. När området bebyggs innebär det att tätorten expanderar söder om E3. Området gränsar i väster mot den planerade nya sträckningen av riksväg 47, i norr mot E3 och Björkängens bostadsområde, i nordost mot kvarteren Björnen, Haren och Uttern samt i öster mot nuvarande riksväg 47, Falköpingsvägen. I söder gränsar planområdet delvis till befintliga skogsbryn inom stadsäga 852 F. Området går ej ända ner till "Stolpavägen". Planområdets läge framgår av bilaga 1.

Areal Planområdet omfattar 55,0 ha varav 1,2 ha tidigare är planlagt. Kvartersarealen utgör 28,5 ha.

PLANERINGS- FÖRUTSÄTT- NINGAR

Bakgrund

I påbörjad översiktsplanering för Sörskogenområdet har Hästhagens industriområde brutits ut och godkännts av byggnadsnämnden och kommunstyrelsens arbetsutskott för vidare bearbetning. Under hösten 1979 har vidare arbete påbörjats med en revidering av Kommunomfattande markdispositionsplanen. Det arbetet kommer att ge viktiga underlag för bl a en områdesplan för Skara tätort, som även kommer att omfatta Sörskogenområdet. I områdesplanen avses även områden för friluftsliv avsättas bl a omedelbart söder om Hästhagens industriområde.

Emellertid har det uttryckts ett behov av att få fram industrimark i Skara innan den övergripande planeringen är slutförd. Inom befintliga industriområden finns nämligen endast en liten disponibel areal. Det aktuella området har förvärvats för industriändamål under 1979.

Jämfört med tidigare dispositionsplaneförslag från november 1979 har betydande ändringar gjorts såväl i kvartersformerna som i gatunätet. Bl a har sekundärleden nu dragits norr om Petersburgs friluftsgård.

Under skissarbetet med 1979 års dispositionsplaneförslag fanns det ett förslag som omfattade ytterligare ca 28 ha kvartersmark mot söder, men det vållade starka reaktioner från grupper som hävdade områdets betydelse för motions- och rekreatiönsändamål. Vissa ville helt undanta området från exploatering och vägbyggande.

Föreliggande förslag till stadsplan för Hästhagens industriområde innebär en sammanjämkning mellan vissa motstridiga intressen. Å ena sidan kravet på väl lokaliserade arbetsplatser där kommunikationerna mellan bostad och arbete gjorts korta och med goda möjligheter att ordna trafiksäkra tillfarter för gång- och cykeltrafik, god anslutning ur transportsynpunkt till fjärrvägnätet och med goda förutsättningar att med måttliga kommunala investeringar erhålla bra industrimark inom en snar framtid. Å andra sidan kravet att bevara ett för Skara tätort mycket välbeläget och attraktivt område för motion och friluftsvksamhet, där investeringar gjorts i form av Petersburgs friluftsgård, elljusspår, kortare och längre snitslade motionsstigar. Utbyggnaden av nya Falköpingsvägen och av det föreslagna industriområdet kommer naturligtvis att medföra inskränkningar i möjligheterna att lägga banor för orientering och för skidspår som ej följer motionsstigarna. Elljusspåret, 3 och 5 km-spåren samt Flialleden berörs ej. Flialleden får på grund av nya Falköpingsvägen anpassas till den planerade tunneln under vägen. Med dessa tämligen obetydliga åtgärder kommer Petersburgs friluftsområde att även i fortsättningen vara attraktivt och frekventerat och uppfylla rimliga krav på en centralt belägen motionsanläggning. Förslaget gör därmed anspråk på att vara en lämplig avvägning mellan de konflikter gällande markanvändningen som framkommit under arbetet.

Översiktsplaner

Den kommunomfattande markdispositionsplanen (antagen 1976-04-05) anger bl a det aktuella området som "fast bosättning, tillkommande," samt på ett schematiskt sätt "utbyggnadsriktning av bostäder". Längre österut anges "utbyggnadsriktning av industrier". Arbete har påbörjats med att stegvis revidera kommunplanen.

Programmet för hushållningen med jordbruksmarken (antaget 1977-04-18) anger bl a det aktuella området som "intresseområde för tätortsutbyggnad perioden 1981-1990".

I kommunöversikten (antagen 1977-04-18) ingår planområdet i södra delen av det med O1 betecknade området; områdesplan skall upprättas.

Anledningen till att Skara i översiktsplanerna föreslås utbyggas mot söder och sydost är främst för att man vill skydda den högvärdiga jordbruksmark som finns såväl öster som norr och väster om tätorten. I norr och öster bidrar därtill de för Skara väsentliga institutionella verksamheterna med lantbruksanknytning (veterinärinrättningen, Uddetorps lantbruksskola, Götala) till att styra nybebyggelsen till andra områden. Apelskogsområdet har utpekats som tänkbart bostadsområde, men har med hänsyn till den högklassiga jordbruksmarken endast angivits som reservområde.

Detaljplaner Inom planområdet finns gällande stadsplaner endast vid Biskop Bengtsgatan, samt mellan E 3 och kv Fölet, Märren, Kvigan, Baggen och Uttern.

Där gäller följande stadsplaner:

Stg 527 och kv Björnen: fastställd av Kungl Maj:t 1942-10-09.

Sydöstra delen av Biskop Bengtsgatan och östra delen av kv Björnen: fastställd av länsstyrelsen (LST) 1960-04-26.

Västra delen av kv Uttern: fastställd av LST 1966-04-05.

Kv Uttern, Hermelinen och Haren samt nordvästra delen av Biskop Bengtsgatan: fastställd av LST 1962-12-12.

Kv Fölet, Märren och Kvigan och fram till E 3: fastställd av LST 1975-06-25.

Kv Baggen och Folkets park: fastställd av LST 1971-06-28.

I övrigt gäller följande stadsplaner utanför planområdet:

Kv Älgen: fastställd av LST 1960-04-26.

Liten parkyta på stg 75: fastställd av LST 1961-06-07.

Avstyckningsplan gäller för Björkängens bostadsområde och ett område väster därom. (Stg 523 A-K)

Befintlig markanvändning som framgår av grundkartan överensstämmer i princip med gällande stadsplaner. I industrikvarteren tillåts 10 meter hög bebyggelse. Där finns några obebyggda industritomter.

Naturvårdsplanering

I länsstyrelsens förslag till naturvårdsplan för Skara kommun redovisas ett ca 1 x 1 km² stort område söder om E 3 och väster om nuvarande Falköpingsvägen som betydelsefullt som ströv- och rekreationsområde för tätorten. I området ingår bl a Petersburgs friluftsgård. Det utgörs av ett blandskogsområde där hållmarker och blockrik terräng förekommer. Igenväxande hagmarker och åkerlyckor finns insprängda i blandskogen. I beskrivningen till naturvårdsplanen betonas att den är en sektorredo-

visning som inte gör några avvägningar gentemot andra markanvändningsintressen. "Sådana avvägningar och policydiskussioner får göras först i en integrerad kommunal markanvändningsplanering eller vid ställningstaganden till skydd för visst område enligt naturvårdslagen."

Länsstyrelsen har i beslut den 30 mars 1979 meddelat föreskrifter angående anmälan av skogsavverkning inom närströvområdet vid Björkelund vilket berör nästan hela planområdet. Beslutet innebär att skogsvårdsstyrelsen ska underrätta länsstyrelsen när markägaren planerar att avverka skog inom området.

- Jordbruk Åkerjorden är f n utarrenderad till två lantbrukare. Enligt lantbruksnämndens översiktliga åkerjordsklassificering är åkermarken inom området av klass C, dvs den lägsta bonitetsklassen.
- Skogsbruk Endast en mindre del av planförslaget berör skogsmark, nämligen södra delen av kv Fårtickan och kv Bläcksvampen samt inom grönområdet väster om kv Musseronen. Se flygfotokartan.
- I skogsvårdsstyrelsens översiktliga inventering av skogliga produktionsförhållanden är skogen inom området placerad i den högsta attraktivitetsklassen, nr 1.
- Vägplanering Arbetsplan är fastställd för en ny sträckning av väg 47 mellan Munkatorp och Broke (vid Flian ca 5 km söder om Skara). I vägplanen ingår en gång- och cykeltunnel ca 2,1 km söder om E3. Kommunen har vidare ansökt om statsbidrag för en tunnel ca 1,3 km söder om E3. Båda är utanför planområdet. När den nya vägen har öppnats blir nuvarande väg 47 sekundärled.
- Kommunala ställningstaganden Någon särskild programhandling utöver kommunplanen från 1976 för planering söder om väg E3 har inte utarbetats. Kommunstyrelsens arbetsutskott har sedan hösten 1975 hemställt om planering av områden söder om E3 för industriändamål.
- Befintliga förhållanden
Terräng Större delen av området är ganska plant. Inom hela det föreslagna industriområdet skiljer det ca fem meter mellan högsta och lägsta punkterna.
- Vegetation bilaga 2 En översiktlig vegetations- och markanvändningsinventering har utförts för hela Sörskogenområdet. Av denna framgår att en stor del av planområdet består av åkermark. I övrigt finns blandskog, lövskog, gräsmark m m. Intill de befintliga vägarna finns större gräsytor.
- Geotekniska förhållanden En översiktlig geoteknisk utredning har utförts. Delar av området är täckt av morän. Inom åkermarksområdena utgörs grunden under matjordstäcket av finsediment

(lera, silt). Bebyggbarheten är god eller medelgod för normala industribyggnader. Inom områden där lerans mäktighet är större än ca 2 meter och där leran är lös kan byggnader grundläggas med pålar eller styva plattor alternativt utgrävning av leran. Ojämna sättningar riskeras bl a beroende på lerans ojämna mäktighet. Omfattningen av grundförstärkningsåtgärderna får avgöras efter detaljundersökningar. Om källare utförs måste grundvattenytan beaktas särskilt.

I grundundersökningen anges också bl a följande:

Grunden kan belastas med lasten 50-100 kN/m² utan risk för skadliga sättningar. Totalstabiliteten inom området är god och risk för skred föreligger ej.

Jordlagrens schaktbarhet bedöms som normal inom det undersökta området (klass B-C enligt Svenska Teknologföreningen).

Grundvattensänknningar i storleksordningen ca 1 meter kan förväntas inom området vid anläggande av va-ledningar samt hårdgjorda ytor, dessa förändringar är dock av ringa betydelse för planerad byggnation. Infiltration av dagvatten inom området bör dock beaktas vid det fortsatta projekteringsarbetet. Inom områden med genomsläppliga jordarter och berg i dagen föreligger risker för spridning av föroreningar till grundvattnet. Inom lerområdena bedöms dock föroreningsrisken som mycket liten.

Fornlämningar Inga kända fornlämningar finns inom området.

Bebyggelse Inom planområdet finns ingen bebyggelse förutom Petersburgs friluftsgård och en mindre byggnad i närheten.

Utanför planområdet är de flesta bostads- respektive industrifastigheter bebyggda.

Vägar E3 går norr om planområdet. Väster om planområdet ska den nya sträckningen av riksväg 47 mellan Falköping och Lidköping dras fram. Inom trafikområdet finns nuvarande riksväg 47 som kommer att bli sekundärled.

Gång- och cykelvägar Motionsstigar bilaga 3 Småvägarna inom området används av jord- och skogsbruket. Tillsammans med stigarna bildar de ett nät som används för motionslöpning, promenader och skidåkning. Många av småvägarna går också att cykla på. Befintligt elljusspår kommer att moderniseras och utökas med undantag av den norra lilla slingan. Övriga motionsspår fortsätter sydväst om elljusspåret. Spåren utgår från Petersburgs friluftsgård som drivs av idrottsklubben Gandvik. De snitslade spåren framgår av bilaga 3.

Ledningar Öster om Björkängens bostadsområde finns en högspänningsluftledning samt en telekabel. Petersburgs friluftsgård och Björkängens bostadsområde har kommunalt vatten- och avlopp. I övrigt finns endast täckdiktningssystem.

Markägo-
förhållanden

Kommunen har under 1979 förvärvat marken inom föreslaget industriområde förutom några hektar i de sydvästra och östra delarna. Även större delen av trafikområdet ägs av kommunen.

PLANFÖRSLAG
Huvuddrag

Planförslaget innebär att ett nytt industriområde skapas i Skara tätort söder om E3 och öster om planerade nya riksväg 47. Enligt "beräkning av ytbehov för industriområden 1980-1995" erfordras nämligen på sikt mer industri-
mark än vad som idag är planlagt.

Föreslagna industrikvarter är i huvudsak belägna norr och väster om det område där motionsspåren kring Petersburg finns utlagda.

Lastbilstrafik avses i huvudsak matas via nya riksväg 47 medan personbilstrafiken från Skara tätort i huvudsak avses matas via Petersburgskorsningen och en ny tvärled parallellt med E3. Planförslaget medger att Petersburgskorsningen görs planskild.

Motiven för områdets lokalisering hänför sig till tidigare gjorda översiktliga bedömningar, trafikmässiga och planmässiga synpunkter bl a i den 1976 antagna kommunomfattande markdispositionsplanen och i det 1977 antagna programmet för hushållningen med jordbruksmarken.

Jämfört med den antagna markdispositionsplanen innebär förslaget dock en avvikelse. Markdispositionsplanen anger i det aktuella området utbyggnadsriktning av bostäder. Motiven för att i stället lägga industriområde här är följande:

- 1) Industriexploatering avses påbörjas under 1980-talet och kräver trafiksäker anslutning till E3 och god kontakt med vägnätet i övrigt. Den enda planskilda korsningen med E3 förutom Vilankorset under närmaste 10-årsperioden är sannolikt Munkatorpskorset. Genom väg 47 blir kontakten god med E3 samt med Lidköping och inom några år även med Falköping.
- 2) Området är inte attraktivt för bostäder eftersom de kräver kortare avstånd och bättre kontakt med stadscentrum och övriga bostadsområden. Bättre områden för bostäder torde finnas öster om Falköpingsvägen.
- 3) Markägoförhållandena är okomplicerade och där finns ingen bebyggelse.
- 4) I markdispositionsplanen fanns tankar om att lokalisera framtida industriområden så att den förhärskande, sydvästliga, vindriktningen inte för in ev utsläpp över staden. Trots detta föreslås nu Hästhagens industriområde som ligger rakt

sydväst om stadens södra bostadsområden. Som framgår av kapitlet miljöpåverkan förväntas inga miljöfarliga industrier till Skara. Sådana krav kommer att ställas så att andra störande utsläpp minimeras.

- 5) Sammanfattningsvis får fördelarna med områdets lokalisering anses överväga över nackdelarna. Ur bl a ekonomisk synpunkt bör dock befintliga industriområden i första hand utnyttjas.

Industri- struktur

Det är inte känt vilka sorters industrier som kommer att etableras inom området men följande tendenser är sannolika:

- 1) Industrier med anknytning till livsmedelsbranschen.
- 2) Företag med monteringsverksamhet eller lätt produktion.
- 3) Företag med stora lagerytor.
- 4) Företag med omfattande distributionsverksamhet.
- 5) Företag inom installations-, anläggnings- eller åkeribranschen m fl som uppför lager och kontor för sin egen verksamhet eller serviceanläggning för sina egna fordon och sin utrustning.
- 6) Försäljnings- och serviceanläggningar för lantbruksmaskiner.

Detaljhandelsförsäljning bör inte tillåtas på grund av det relativt långa avståndet till bostäder, centrum och övrig service.

Bebyggelse bilaga 4

En grundtanke har varit att åstadkomma ett utbud av kvarter med varierande djup. Genom att dessutom göra skafttomter kan ytterligare varianter åstadkommas. De valda kvartersdjupen medger tomtarealer mellan 0,4 och 4,5 ha. Ett exempel på tomtindelning för några kvarter bifogas, se bilaga 4. Högsta tillåtna byggnadshöjd föreslås vara 10,0 meter liksom inom det befintliga industriområdet norr om E3.

Kvarters- areal

Kvartersarealen uppgår till 28,5 ha.

Antal syssel- satta

Det är mycket svårt att beräkna hur många som kan komma att arbeta inom området. Personaltätheten varierar starkt mellan olika branscher, många företag försäkras om stora reservytor och utbyggnadstakten kan bli långsam. Om man uppskattar tätheten till 30 sysselsatta per hektar kvartersyta efter full utbyggnad skulle antalet anställda som mest kunna uppgå till 850 personer.

Utbyggnads- ordning bilaga 5

Genom områdets storlek och den sannolikt mycket långa utbyggnadstiden är det naturligt med etappvis utbyggnad av gator och ledningsnät för att inte binda upp

kapital i onödan. Den utbyggnadsordning som redovisas i bilaga 5 är den ordning som i dag synes mest lämplig.

Brandskyddssektionering

Industriområden bör sektioneras med brandskyddsbälten för att förhindra storbrand över stora ytor. Som brandskyddsbälten kan utnyttjas parkbälten, trafikleder, vattendrag m m. Inom skyddsbältena får inte finnas barrträd eftersom de är mycket eldfångda. Lövskog kan däremot dämpa brandspridningen.

Skyddsrum bilaga 6

Enligt fastställd skyddsrumspan för Skara tätort ingår planområdet i utredningsområde nr 5. Eftersom kommande bebyggelse inte är känd kan någon fullständig skyddsrumspan inte utföras för utredningsområdet.

Planeringsförutsättningarna är att alla anställda skall ha en skyddsrumspan utom 12 % av personalen som anses krigsplacerad. Gångavstånd till skyddsrum får vara högst 200 meter och inget hinder får finnas. (~~I skyddsrum för 60, 120 eller 180 personer utnyttjas fläktar m m optimalt~~) Bilaga 6 visar att området kan betjänas av 5 skyddsrum vars upptagningsområden överensstämmer med den föreslagna etappindelningen. Härvid har förutsatts 30 sysselsatta per hektar kvartermark.

Natur

Området vid "Spetals äng" väster om kvarteret Musseronen föreslås utgöra parkmark liksom området mellan kvarteren Champinjonen och Bläcksvampen. Den befintliga vägen genom parken är tänkt att fungera som gång- och cykelväg som dels betjänar industriområdet och dels utgör en förbindelse ner till den stora skogen. Området avses skötas som en naturpark vars enda regelbundna skötsel torde bestå av städning någon gång per år. Genom att vägen ligger i ett bälte av uppvuxen skog torde den vara attraktiv även för motionärer och söndagsflanörer. Anledningen till att skogen väster om "Spetals äng" föreslås undantas från exploatering är att den är ett mycket värdefullt miljöinslag för samtliga tre vägar som passerar förbi och har mycket låga skötselkostnader. Närmast korsningen mellan E3 och nya riksväg 47 finns ett reservat för en ev framtida trafikplats (klöverblad).

Parkområdet mellan kv Smörsoppen och Björkängens bostadsområde har karaktären av skyddsområde. Området bör skogplanteras för att skärma av industriområdet från Björkängens bostadsområde. När skogen är någorlunda uppvuxen avses den skötas som en naturpark.

Parkmarken utefter vägarna avses vara öppna diken där gräset slås någon gång per år.

Utefter kraftledningsgatan föreslås ett parkområde som delar upp industriområdet i begränsade kvartersstorlekar. Den kan skötas som naturpark.

Inom planområdet bör länsstyrelsens beslut om föreskrifter för skogsavverkning upphävas.

Gatunätet
bilaga 7,8,9

I planförslaget föreslås en förbindelseväg mellan den nuvarande och den blivande sträckningen av riksväg 47, ca 150 meter söder om E3. Vägens funktion är dels att trafikmata industriområden från riksvägnätet och dels att tillsammans med en planskild korsning vid Petersburg ge industriområdet en trafiksäker direktförbindelse med övriga tätorten. Gatan föreslås nu dragas norr om Petersburgs friluftsgård för att inte skära av de långa motionsspåren från friluftsgården. Däremot skär vägen av den korta elljusslingan.

Exploateringen av industriområdet avses påbörjas i väster och det kan ta lång tid innan ens halva området är exploaterat. Därför måste allt trafikutbyte i början ske via blivande riksväg 47. Någon arbetsplan för en ombyggnad av Petersburgskorset till planskildhet finns inte, varför området har lagts in som trafikområde i planen. Om området öster om nuvarande Falköpingsvägen exploateras för bostadsändamål måste Petersburgskorsningen byggas om även av det skälet. Om den korsningen blir enkelt planskild d v s utan anslutningar till E3 kan en viss genomfartstrafik uppstå till Munkatorpskorset. Den trafikströmmen bedöms dock bli mycket liten. I bilagorna 8 och 9 skisseras alternativa utformningar av Petersburgskorset.

En utbyggnad av Munkatorpskorset med ytterligare "klöverblad" är inte aktuell men mark måste reserveras för ändamålet (strax utanför planområdet) liksom har skett tidigare vid kv Fölet och Hingsten.

I bilaga 7 redovisas de tänkta gatusektionerna.

Gång- och
cykelvägnät

Hästhagens industriområde föreslås få två gång- och cykelvägar mot Skara, dels från Petersburgskorsningen där det nyligen har byggts en gång- och cykeltunnel och dels från Katrinebergsgatan vilket kräver en ny gång- och cykeltunnel under E3. Koporten under E3 vid Ängatorpsgatan är något låg men föreslås inte byggas om. Däremot bör tillfarterna närmast tunneln förbättras. Utefter den östvästliga tvärvägen föreslås en ny gång- och cykelväg. I nord-sydlig riktning föreslås den nuvarande körvägen i parkstråket användas. Endast mindre förbättringar torde erfordras.

Cykelavståndet till centrum är ca 2 kilometer och till Skaraberg ca 4 kilometer.

Motionsvägar

Elljusspåret söder om Petersburgs friluftsgård är beläget utanför planområdet. Den norra, korta elljusslingan skärs av, men i gengäld ska elljusspåret förlängas och moderniseras på övriga delar. (Se illustrationen på plankartan). De snitslade motionsspåren ligger utanför industriområdets sydöstra hörn. Den blivande sträckningen av riksväg 47 påverkar de längre motionsspåren, men kommunen kommer att verka för ytterligare en gångtunnel under vägen utöver den av vägverket föreslagna tunneln, (båda utanför planområdet).

Gång- och cykelvägarna inom planområdet torde också kunna fungera som motionsvägar. Parkmarken utefter kraftledningsgatan kan också inrymma en promenadstig som inte iordningställs särskilt.

Strax söder om planområdet finns en skogsväg "Stolpavägen" som inte berörs av planförslaget.

- Parkering All parkering av personbilar avses ske på tomtmark. Industrigatans bredd medger tillfällig uppställning av lastbilar och släpfordon. På den ost-västliga tvärvägen kan parkering inte tillåtas.
- Trafikbuller Kvarteren utefter E3 och i viss mån kvarteret mot nya riksväg 47 är utsatta för trafikbuller. Genom de relativt stora tomtdjupen finns det goda möjligheter att placera kontor eller andra bullerkänsliga verksamheter långt från bullerkällan och därmed få godtagbara bullervärden. Om ett kontor ändå avses placeras nära någon av de stora vägarna finns möjligheten att använda sig av fönster med goda ljudreduktionsegenskaper eller att utforma huset med fönstren vända bort från vägen. Vidare kan förråds- eller verkstadsbyggnader placeras som bullerskärmar inom tomterna.
- Miljöpåverkan Miljöpåverkan och anpassningsmöjligheter berör av vilka företag som etableras och vilka krav som ställs från centralt och kommunalt håll. Följande bedömningar byggs på den tidigare antagna företagsstrukturen.
- Storindustri eller större miljöfarlig tillverkning är mindre sannolik eftersom den i regel fordrar stor vattenrecipient, järnvägsanslutning eller hamnkontakt.
- Farliga luftutsläpp är osannolika, men livsmedelsindustrier kan släppa ut matos eller stallukt vars verkningskraft avtar med avståndet. Den förhärskande vindriktningen är sydvästlig, men andra vindriktningar är inte ovanliga. Krav kommer att ställas så att sådana störningar minimeras.
- Avloppsvattenutsläpp kan ställa speciella krav på kommunens reningsverk eller att företaget bygger eget reningsverk.
- Kylvatten torde kunna släppas ut direkt i dagvattensystemet.
- Livsmedelstillverkning kan ställa speciella krav på avfallshanteringen.
- Buller från själva verksamheterna bör kunna begränsas genom att så mycket som möjligt av tillverkningen sker inomhus.
- Många företag kommer att alstra en omfattande tung trafik som både bullrar och påverkar trafikförhållandena för andra trafikanter. Den tunga trafiken kommer dock

att kanaliseras direkt till nya väg 47 och E3 utan att passera fler bostadsområden än fjärrtrafiken gör i dag.

Vatten- och avlopp

Till förslaget hör en särskild VA-utredning.

Grundvattennivå

Hårdgörandet av stora ytor genom asfaltering och byggnation kan medföra att grundvattennivån sänks. Genom att spara tillräckligt stora grönytor även på tomtmark och eventuellt att ordna konstgjord infiltration minskar risken för grundvattensänkning. Dagvattnet avses för övrigt ledas till öppna diken inom grönytor och vägområden. I den geotekniska undersökningen framgår även grundvattennivåer.

Värmeför-sörjning

Några gemensamma anläggningar för lokaluppvärmning är inte planerade.

Elkraftför-sörjning

Industriområdet kommer till en början att matas med elkablar från en transformatorstation vid Ängatorps-gatan.

För framtida behov har utlagts ett område för högspänningsledningar och en ny transformatorstation. Stationen kan även bli en ny matningspunkt för södra delen av staden. Den planerade ledningen kommer från en blivande 130/40 kW-station vid Stenumsvägen och den kan även dras vidare runt staden väster och norr om, som en reservmatning till transformatorstationen vid Museét.

Exploaterings-kalkyl

Gatukontoret och elverket har i september 1979 beräknat kostnaderna för exploatering av det då aktuella förslaget med 34 ha kvartersareal. Enligt denna skulle kommunens kostnader för VA, gator, el och råmark uppgå till 8,9 miljoner kronor eller 26:30 kr/m² tomtyta.

PLANGENOM-FÖRANDE

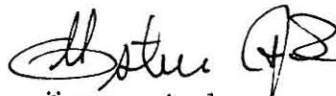
Gatu- och ledningsnät avses exploateras av kommunen medan markplanering av tomterna ordnas av respektive köpare. Ev kan samordning av schaktmassorna ske mellan olika tomtköpare.

SAMRÅD

Till planförslaget hör särskild samrådsredogörelse.

UNDERSKRIFT

Planförslaget upprättat 1982-01-08, reviderat 1982-08-04



Östen Andersson
stadsarkitekt

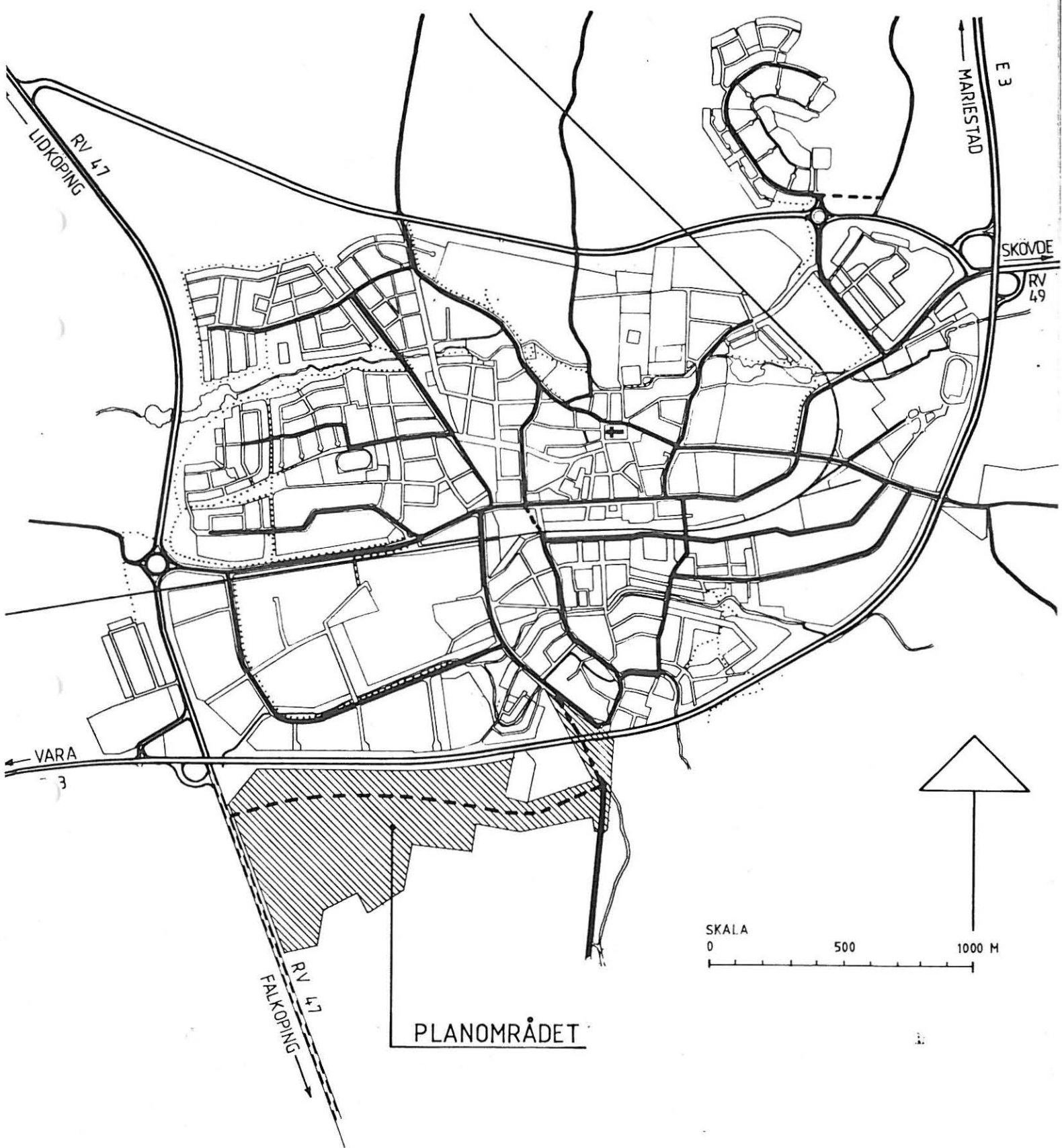


Mats Windmark
planingenjör

HÄSTHAGENS INDUSTRIOMRÅDE

PLANOMRÅDETS LÄGE

LÄNSSTYRELSEN
SKÖVDE
03-02-383
11



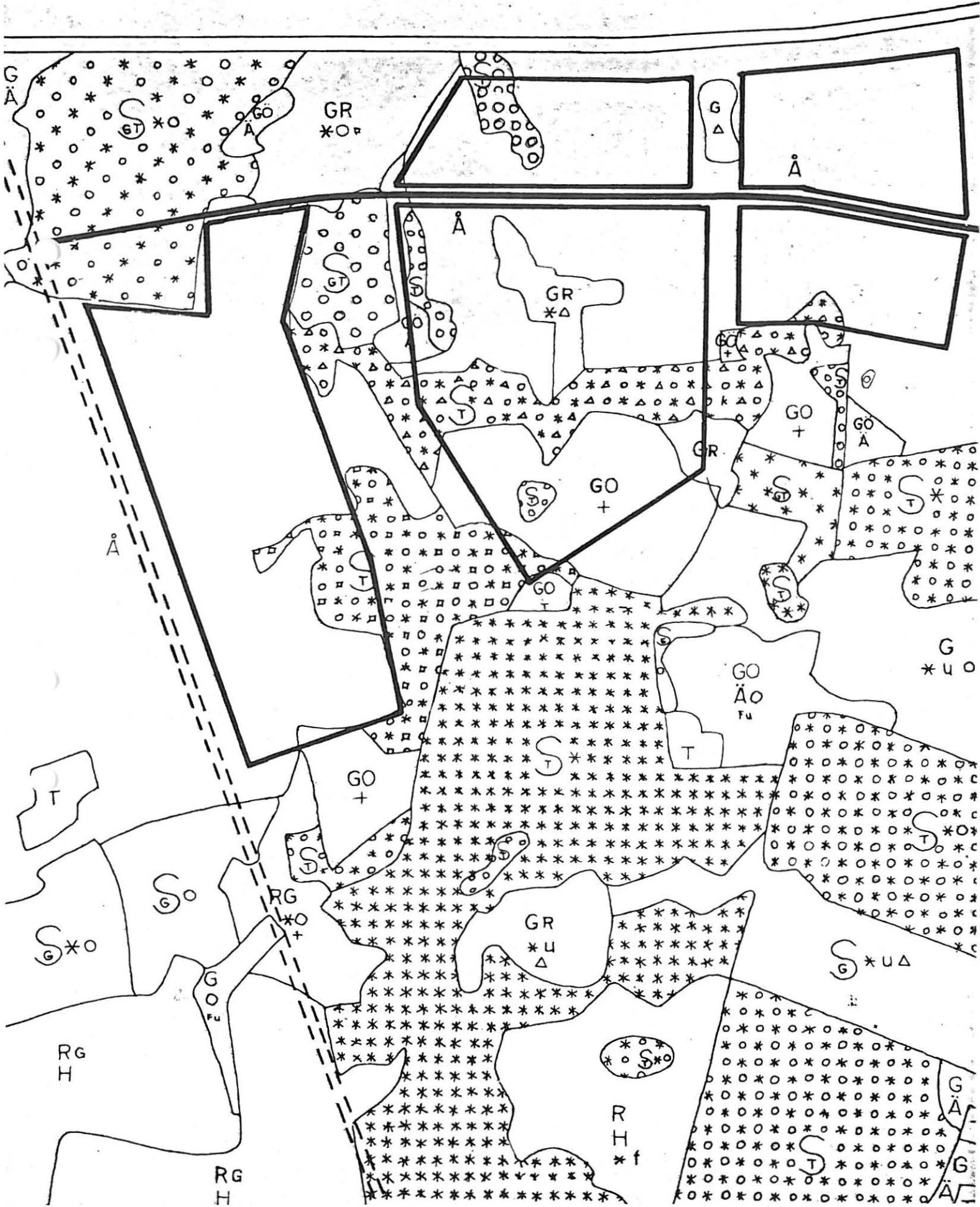
SKALA
0 500 1000 M

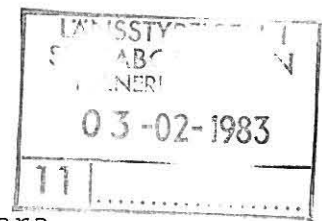
PLANOMRÅDET

VEGETATIONS- OCH MARKANVÄNDNING SINVENTERING

TECKENFÖRKLARING PÅ NÄSTA SIDA

LÄNSST
SKARAB
PLÅN
03-02-1983
11





Tillhör kommunfullmäktiges i Skara
beslut 1982-12-20, § 35, betygar
på tjänstens vägnar:


Björn Birkoff

HÄSTHAGENS INDUSTRIOMRÅDE MM (STG 852 F M FL)
SKARA TÄTORT
SKARA KOMMUN
SKARABORGS LÄN

FÖRSLAG TILL STADSPLAN

SAMRÅDSREDOGÖRELSE

Vid remissbehandlingen av 1979 års dispositionsplane-
förslag framkom motstridiga synpunkter beträffande den
öst- västliga matargatan förbi Petersburgs frilufsgård.
Vägförvaltningen och länsstyrelsen hävdade att den för-
bindelsen var absolut nödvändig, medan många inom kommu-
nen inte accepterade den föreslagna gatan. Bl a uttalade
Kommunstyrelsen att vid exploatering av området skall
den östra delen av matargatan ej komma till utförande
förrän hela industriområdets användning fastlagts. Väg-
verket har vid ett senare sammanträde framhållit att en
absolut förutsättning för fastställelsen av ett stads-
planeförslag är att detta även innefattar en öst- väst-
lig tvärförbindelse fram till nuvarande Falköpingsvägen.

På begäran av byggnadsnämnden ändrade kommunstyrelsen
i november 1980 sitt tidigare beslut och godkände att
det i planförslaget redovisas en öst- västlig matargata
och att denna kommer till utförande i samband med genom-
förandet av stadsplanen i övrigt. Till sammanträdet hade
också utarbetats en skiss till stadsplan där matargatan
hade dragits norr om Petersburgs friluftsgård och som
även innehöll andra förändringar jämfört med tidigare
förslag. Den skissen låg sedan till grund för samråd
med IK Gandvik, fritidsnämnden och ägaren av stg 525
+ 544 i december 1980.

Skissen från november 1980 ligger direkt till grund för planförslaget från januari 1982. Av flera skäl behandlas detta som ett nytt förslag jämfört med 1979 års stadsplaneförslag.

Planförslag upprättat 1982-01-08 har skickats på samsrådsremiss enligt 14 § byggnadsstadgan till följande: kommunstyrelsen, gatukontoret, fastighetsnämnden, elverket, fritidsnämnden, brandförsvaret, kulturnämnden, hälsovårdsnämnden, skolstyrelsen, sociala centralnämnden, trafiksäkerhetsnämnden, televerket, länsmuséet, vägförvaltningen, Trollhätte kraftverk, Sellbergs renhållning, Lantmäteriet Skövde, näringslivskommittén, hantverks och industriföreningen samt naturskyddsombuden.

Sammanfattning och kartutdrag har skickats till berörda fastighetsägare som därmed givits möjlighet att under remisstiden inkomma med synpunkter. Det kompletta planförslaget har dessutom ställts ut på Petersburgs friluftsgård, Kulturlagret och hos byggnadsnämnden. Informationsmöte har hållits i Gällkvistskolan.

Följande synpunkter har inkommit:

Kommunstyrelsens arbetsutskott: Tillstyrkan.

Fastighetsnämnden: Tillstyrkan.

Brandförsvaret: Ingen erinran.

Kulturnämnden: Tillstyrkan.

Socialnämnden: Ingen erinran.

Trafiksäkerhetsnämnden: Ingen erinran.

Televerket: Ingen erinran under förutsättning att mellanortskabeln får behålla sitt läge.

Trollhätte kraftverk: Ingen erinran, då plats har lämnats för den framtida 40 kV:s matningen.

Domänverket: Ingen erinran.

Elverket: Lokala transformatorstationen kan inplaceras först när man vet elbehovet, d v s när utnyttjande av marken blir aktuellt.

40 kV-ledningen bör kunna dragas "obruten" genom den planerade transformatorstationen (Es).

Hälsovårdsnämnden har inget att erinra "under förutsättning att tung industri ej etableras inom området, samt att skärpta krav ställs på industrierna avseende externt industribuller, luftföroreningar och övriga industriutsläpp".

Länsmuséet finner det nya förslaget mer anpassat till terrängen och därigenom betydligt bättre än det tidigare. Registrerade fornlämningar finns inte inom området. Om fornlämningar påträffas måste länsantikvarien omedelbart underrättas.

Åke Jonsson, delägare i Björkelunds gård, påpekar att gården måste hållas skadeslös ifall plangenomförandet skulle påverka vattentäkten. I övrigt har han ingen erinran mot planförslaget.

David Hamilton, representant för Munkatorps gård, föreslår ett markbyte mellan kommunen och Munkatorps gård.

Naturskyddsombud Sven Kilander:

Det är glädjande att högklassig jordbruksmark undantas från exploatering.

Ur miljösynpunkt är det en nackdel att utsläpp i luften av illaluktande, ev även skadliga ämnen kan bli mer besvärande än vid annan förläggning av industriområdet. Å andra sidan finns det stora möjligheter att åtgärda luftutsläpp, varför denna nackdel får bedömas väga relativt lätt.

En ev placering av industriområdet längre mot öster skulle förmodligen orsaka något mindre besvär med luftutsläpp, men berör samtidigt marker som har "ett högst väsentligt större värde ur naturvårdssynpunkt" (mellan Kronäng och gamla Axvallsvägen). En exploatering av detta område i stället för Hästhagen "skulle ådraga sig en hård framtida dom".

Då Spetals äng är intressant ur naturvårdssynpunkt är det betydelsefullt att den avses bli naturpark.

Eftersom nya riksväg 47 skär av de små bruksvägarna som leder ner mot Svansvik - Marums kyrka är det glädjande att nödvändiga vägportar planeras under vägen.

"Totalintrycket är alltså att förslaget är bra ur de synpunkter jag har att granska det"

Näringslivskommittén ser med tillfredsställelse att ytterligare industrimark planeras för Skara tätort.

Området får dock ej nyttjas för detaljhandel av hänsyn till Skaras centrumhandel. De restriktioner som är införda i planbeskrivningen skall därför om möjligt ytterligare förstärkas.

Man pekar också på möjligheten att planera industriområde väster om blivande väg 47, gärna i stället för kv Smörsoppen och Murklan. (Yttrandet är utarbetet i samråd med Skara Hantverks- och Industriförening).

Vägförvaltningen har ingen erinran i sak mot planförslaget men påpekar följande:

En utbyggnad av Petersburgskorset bör komma till stånd i samband med stadsplanens genomförande. Man vill för närvarande inte ta slutlig ställning till detaljutformningen av korsningen. Även andra lösningar än de illustrerade kan bli aktuella. Eventuellt kan därvid visa sig nödvändigt med stadsplaneändring för utvidgning av Tå - området.

Fritidsnämnden kan inte acceptera att tvärleden för personbilstrafik dras längre österut än till i höjd med kv Smörsoppen, Murklan. Området norr om friluftsgården ligger mycket naturskönt och har stort värde för friluftslivet. Naturisbanan är livligt frekventerad liksom motionsspåret och strövområdet. I övrigt tillstyrks planförslaget i huvudsak.

Skolstyrelsen riktar kritik mot den planerade vägen i öst- västlig riktning. Vägen spolierar ett område som är en stor tillgång för Gällkvistskölans friluftaktiviteter.

Det är viktigt att en isbana även i framtiden kan disponeras inom området.

15 personer som bor i Björkängens bostadsområde menar att matargatan ej bör dras förbi Petersburgs friluftsgård utan föreslår att gatan i stället ansluts till Ångatorpsgatan eller Katrinebergsgatan via en tunnel under E3. Merkostnaden kan man motivera genom att man för framtiden bevarar ett känsligt strövområde och att man får en bättre lösning ur trafiksynpunkt såväl för de anställda som för godstransporter.

I K Gandvik anför följande:

För Skaras invånare är det en nödvändighet med ett fungerande motionscentrum nära bostadsbebyggelsen. Petersburgsområdet är sedan gammalt det naturliga området eftersom alternativa områden ligger 8-10 km från tätorten. I länsstyrelsens förslag till naturvårdsplan har det betecknats som närströvområde för tätorten och från kommunens sida har betydande ekonomiska satsningar gjorts.

Den blivande riksväg 47 medför att området väster därom blir betydligt svårare att utnyttja. Därför ökar behovet starkt att använda området mellan nuvarande och blivande riksväg 47.

I exploateringsområdet finns det fortfarande inga fast markerade spår, men stigarna används flitigt för motion. Området behövs för att man ska kunna lägga ut ett fast 5 km spår, som då kan läggas på kommunägd mark.

Den öst- västliga matargatan i planförslaget blir störande för Petersburgsgården och omöjliggör att man lägger spår vid Spetals äng.

En påbörjad industrietablering innebär troligen fortsatt utbyggnad inom anslutande områden.

Hösten 1979 uppgav representanter för samtliga politiska partier att industriområdet inte borde läggas på Hästhageområdet, utan att andra alternativ borde arbetas fram. Jämfört med det tidigare förslaget har det föreliggande i princip samma nackdelar för friluftslivet.

Industriområden bör i stället kunna läggas vid Munkatorp eller vid skjutbanan. Inom Hästhageområdet kan i nödfall området närmast blivande Falköpingsvägen accepteras. Anslutningsvägen mellan industriområdet och nuvarande Falköpingsvägen kan inte accepteras.

I K Gandvik avstyrker bestämt det framlagda förslaget.

Länsstyrelsen har behandlat planförslag upprättat 1982-01-08 vid förhandssamråd. Man säger följande:

"Planförslaget har tillsammans med dispositionsplan för berört område behandlats vid plansamråd 1980-01-21. Därvid pekades på behovet av en heltäckande översiktsplan för Skara tätort och att denna planering måste prioriteras. Det vore önskvärt att sådant översiktligt material kunde presenteras i samband med fastställelseprövning av föreliggande planförslag.

Vid granskningen av förslaget har följande synpunkter framkommit. Europaväg 3 bör ingå i stadsplanen och redovisa de planskilda gång- och cykelvägarna. Vägförvaltningen kommer att avge särskilt yttrande. Den gällande avstyckningsplanen över stg 523, Björkängen bör om möjligt upphävas i sin helhet eller på särskild framställning från kommunen beläggas med ett förordnande med stöd av 168 § byggnadslagen. Inom stadsplanens område bör länsstyrelsens beslut om föreskrifter för skogsavverkning upphävas.

Granskningssynpunkter i övrigt har framförts direkt till planförfattarna".

Samrådsremissen har föranlett följande åtgärder eller kommentarer (i samma ordning som yttrandena refererats):

Ledningsområdet för 40 kV-ledningen har ändrats så att ledningen kan dragas genom transformatorstationen utan avbrott. Eftersom lokala transformatorstationer matas med jordkablar och inte har några spänningsförande delar utomhus erfordras inget egentligt säkerhetsområde. Stationerna kan därför placeras inom industrikvarteren utan att någon planändring erfordras.

Det torde finnas många typer av "tung" industri som ur miljösynpunkt kan tillåtas inom området. Hälsovårdsnämnden torde med sitt ordval "tung industri" snarare avse miljöstörande industri.

Planbestämmelsen för industrikvarteren medger inte detaljhandel. Någon ytterligare förstärkning av bestämmelserna är därför inte nödvändigt. Det är även ett kommunalt intresse att inte tillåta ren detaljhandel inom området.

Eftersom väganslutningen via Petersburgs-korset krävs av länsstyrelsen och vägförvaltningen finns det ingen anledning att slopa kv Smörsoppen och Murklan.

Det vore beklagligt om trafikområdet (Ta) skulle behöva utökas mot väster. Där finns i dag tallskog som är mycket värdefull ur miljösynpunkt och som avskärmning mellan vägarna och bostadsbebyggelsen i Björkängen och kv Uttern.

Eftersom den föreslagna matargatan spolierar naturisbanan, har idrottsområdet utökats för att ge plats för en spolad isbana. På sommaren kan grusplanen användas som bollplan.

En eventuell tunnel under E 3 vid Katrinebergsgatan eller Ängatorpsgatan kan inte ersätta en tunnel i Petersburgskorsningen, och att bygga två tunnlar så nära varandra är helt orimligt. Matargatan skall gå 50 meter från närmaste hus i Björkängen och kan inte ge några nämnvärda störningar för bebyggelsen där. Det nuvarande strövområdet nordväst om Petersburgs friluftsgård blir avskuret när matargatan byggs ut, varför aktiviteterna då bör förläggas söder om friluftsgården.

Även när industriområdet har exploaterats är det meningen att Petersburg skall vara ett av Skaras motionscentra. I den kommande översiktsplaneringen för Skara tätort kommer området söder och sydost om Hästhagens industriområde att säkerställas som rekreativsområde. Det skogsområde som omges av nuvarande rv 47, blivande rv 47 och Hästhagens industriområde har en areal av mer än 150 hektar, och via två gångtunnlar under blivande rv 47 når man ett mycket stort område som sträcker sig ner till Flian.

Kommunen planerar f n för ett 5 km motionsspår söder om planområdet.

Befintliga stigar bevaras och omgärdas av skogsridåer. Dessa stigar knyts samman med det etablerade spårsystemet så att samutnyttjande kan ske.

Spetals äng och dess omgivningar föreslås sparas i planförslaget och kan nås via gång- och cykelvägar.

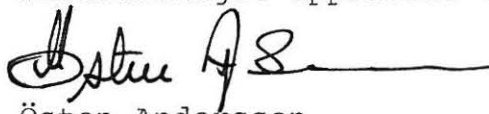
Som anges ovan skall översiktsplanering för Skara tätort påbörjas. Någon tidplan för det planarbetet finns f n inte.

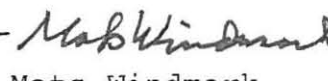
I enlighet med länsstyrelsens synpunkter har planområdet utvidgats till att även omfatta E 3.

Förutom ovannämnda revideringar har den ost-västliga gång- och cykelvägen nu i sin helhet lagts på vägens sydsida för att bättre kunna betjäna friluftslivet.

Dessutom har gatuhöjder lagts in på kartan.

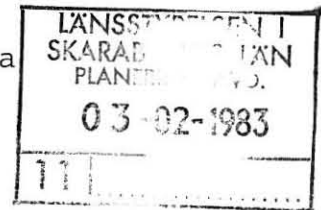
Planförslaget upprättat 1982-01-08, reviderat 1982-08-04


Östen Andersson
stadsarkitekt


Mats Windmark
planingenjör

B 285

Tillhör kommunfullmäktiges i Skara
beslut 1982-12-20, § 35, betygar
på tjänsten vägnar:




Björn Birkoff

Tillhör Länsstyrelsens i Skaraborgs län
beslut den 11.4.1983 betygar


Georg Hergert

HÄSTHAGENS INDUSTRIOMRÅDE MM (STG 852 F M FL)
SKARA TÄTORT
SKARA KOMMUN
SKARABORGS LÄN

FÖRSLAG TILL STADSPLAN

STADSPLANEBESTÄMMELSER

1 § PLANOMRÅDETS ANVÄNDNING

1 mom Byggnadskvarter

Med J betecknat område får användas endast för
industriändamål.

2 mom Specialområden

- a) Med Ta betecknat område får användas endast för
gatutrafik och därmed samhörigt ändamål.
- b) Med Ri betecknat område får användas endast för
idrottsändamål och därmed samhörigt ändamål.
- c) Med E1 betecknat område får användas endast för
högspänningsledning och därmed samhörigt ända-
mål.
- d) Med Es betecknat område får användas endast för
transformatorstation och därmed samhörigt ända-
mål.

2 § MARK SOM INTE ELLER I ENDAST MINDRE OMFATTNING FÅR BEBYGGAS

Med punktprickning betecknad mark får icke be-
byggas.

3 § SÄRSKILDA FÖRESKRIFTER ANGÅENDE OMRÅDEN FÖR ALLMÄN TRAFIK

Med x betecknad del av gata skall hållas tillgänglig för gång- och cykeltunnel under gatuplanet med en fri höjd av minst 2,5 meter.

4 § BYGGNADS UTFORMNING

1 mom Våningsantal

Byggnad får uppföras med det antal våningar som bestämmelserna angående byggnads höjd möjliggör. Härutöver får vind icke inredas.

2 mom Byggnadshöjd


På med siffra i romb betecknat område får byggnad uppföras till högst den höjd i meter som siffran anger.

5 § UTFARTSFÖRBUD

Utfart får icke anordnas över områdesgräns som även betecknats med ofyllda cirklar.

Planförslaget upprättat 1982-01-08, reviderat 1982-08-04


Östen Andersson
stadsarkitekt


Mats Windmark
planingenjör