


Grönskande överraskningar

Parkguide



Den här guiden leder dig på en härlig vandring genom Skaras vackra parker och grönområden.

På sista uppslaget finns en karta med promenadförslag. Siffrorna i broschyren hänvisar till kartan.

Denna sida: Vy från Botan.

Framsida: Kinesisk sekvoja vid Västergötlands museum



1 Botan - den historiska parken

Redan på 1740-talet fanns en idé om en botanisk trädgård i Skara. Men det var inte förrän år 1775 som den blev verklighet genom Peter Hernqvist, en av Linnés allra bästa lärjungar och grundare till veterinärskolan i Skara. Tanken var att det skulle bli en plantage för ungdomens rekreation och att växterna skulle användas i undervisningssyfte. Här odlades köks- och medicinalväxter. Det byggdes också ett orangeri samt trädgårdsmästARBOSTAD här. Områdets norra del skulle tillhöra skolan och gymnasiet, och den södra delen veterinärinrättningen. Inte förrän 1946 tog Skara stad över parken.

Botan har sedan 1700-talet genomgått flera stilmässiga förändringar och det går idag att se rader av träd där du kan ana gamla alléer.

I dagsläget är Botan en park som präglas av atrikedom. Det finns över 300 träd och ett spännande växtmaterial för den som vill botanisera. Under Linnéåret 2007 planterades riksträdet, äkta ornäsbjörk, *Betula pendula 'Dalecarlica'*, intill entrén. I Botan finns också en rhododendron- och azalealund. Hösten 2020 försågs olika trädsorter med skyltar i samarbete med Skara Gille. Tusen lökar planterades på slätterytorna, en lökväxt för varje år i Skaras historia.



● Informationstavlor



2

2 De gamla träden i Botan är med sina håligheter en viktig resurs för djurlivet. Flera av våra fladdermusarter lever och övervintrar gärna i gamla träd. Likaså lever många av våra insekter på den gamla barken. En ihålig trädstam kan utgöra en perfekt boplatz för humlor och andra insekter. Ofta städas det alldeles för mycket i våra trädgårdar och parker. Vi glömmer vanligtvis att dött och murket växtmaterial är viktigt för flera småkryp.

2014 planterades två kärrekar, *Quercus palustris*, som en symbol för vänortsutbytet med Zeven i nordvästra Tyskland.

3 Vid Teglagärdet. Botans gränser har mjukats upp under senare år. Åt öster mot Viktoriaskolan har nya träd planterats. Många av dem kommer att få vackra höstfärger: Rysk lönn, *Acer tataricum* f. *Falun 'E*, turbokastanj (snabbväxande), *Aesculus x hemiacantha* 'Tor Nitzelius', bergkörbär, *Prunus sargentii*, prydnadsrönn, *Sorbus 'Legend 'E* och ginkgo, *Ginkgo biloba*. Ginkgo är ett träd som överlevt miljoner år på vår planet. Ordet "biloba" betyder två lobber och syftar på bladens hjärnliska form.

Andra nyplanterade träd på samma område är virbrokig skogslönn, *Acer platanoides 'Drummondii*, maackia, *Maackia amurensis*, kaukasisk vingnöt, *Pterocarya fraxinifolia* och japansk ligustersyren, *Syringa reticulata*.

4 Här står två exemplar av den rosa-blommande rosenrobinian planterad, *Robinia hispida*. Trädet blommar sent på våren med rosa hängande blomklasar.



4



Dahlia



Rhododendron



3

Ginkgo

5 Här växer den över hundra år gamla idegranen samt katsuraträd, *Cercidiphyllum japonicum*. Trädet som härstammar från Kina och Japan är ofta flerstamligt och har hjärtlika gröna blad som får en vacker färg och doftar pepparkaka på hösten. Bredvid växer kaukasiskt vingnöt, *Pterocarya fraxinifolia*, som genom namnet *fraxinifolia* antyder en viss likhet med asken, då bladen påminner om varandra.

6 **Örtagården** I västra delen finns en örtagård, inspirerad av tiden som varit. Det var här parkens botaniska avdelning fanns ända fram till 1940-talet. Den nuvarande örtagården invigdes under Linnéåret 2007 som ett samarbete mellan kommunen och naturbruksgymnasiet Uddetorp. De låga hagtornshäckarna som omger planteringen är tidsenliga och användes mycket förr runt örtagårdar. En skylt visar vilka arter som växer här. Bakom örtagården finns ett insektshotell.

7 **Studentvallen.** Den öppna platsen används sedan många år tillbaka för det traditionella studentfirandet i Skara. Runt omkring finner du flera olika sorters björkar. Bland andra himalayabjörk, kamtjatka-björk och körsbärsbjörk som planterats för att förstärka känslan av en ljus öppen plats. Himalayabjörken, *Betula utilis* var. *jacquemontii*, har en alldeles kritvit stam som kommer av att det yttersta lagret av näver lossnar varje år.



7





Viktoriasjöarna - bruksparken

8 I slutet av 1800-talet lät lektor Hofling på egen bekostnad gräva Viktoriasjön, den större av de två. Idén kom på tal eftersom Hoflings fru som kom från Östersund saknade vatten i Skara. Det blev en populär plats för skridskoåkning och båtturer. Här fanns också ett kallbadhus och det var här ”stortvätten” ägde rum bland folket i Skara. Vid Hoflings död skänktes sjön till kommunen som grävde ytterligare en.

Idag är parken en plats som bjuder in till spontanlek och motion. Området präglas av en växtlighet där björk och al dominerar.



9 I parken fanns en tanke att skapa ett litet björkarboretum. På 1990-talet planterades himalayabjörk, pappersbjörk, kopparbjörk, hängbjörk, ornäsbjörk, kamtjatkabjörk och svartbjörk. Med alla björkarna ståendes bredvid varandra ser man verkligen variationen inom samma art. Även tre varianter av hägg har planterats för att påvisa skillnader som förekommer inom samma art.



10 Tre varianter av hägg har planterats för att påvisa skillnader som förekommer inom samma art. Hägg, *Prunus padus* 'Alber-tii'. Blodhäggen, *Prunus padus* 'Colorata', som får rosaröda blommor och rödaktiga blad. Storblommig hägg, *Prunus padus* 'Watereri'. Häggen som växer vilt i nästan hela landet blommor på våren. Häggen angrips ibland av häggspinnmalen, vars larver väver in träden i en vit tunn väv och kal-äter dem. Man tror lätt att träden är döda, men de överlever och får ofta nya blad på sensommaren.

11 År 2006 togs ett beslut i Skara kommun att plantera träd för de barn som fötts under året. Plantering har sedan skett under flera år efter det. Här placerades de första träden som är vår vanliga skogsek, *Quercus robur*. Skogsek är ett träd som kan bli riktigt gammalt, flera hundra år. Förr i tiden ägdes alla ekar i Sverige av kronan. Virket användes till att bygga skepp och det var straffbart att hugga ner eller skada ekar. År 2013 planterades två avenbokar, *Carpinus betulus* 'Carin'.



12 Skara källa

Berömd vattenförsörjare

På den här platsen finns rester av en gammal vattenkälla, som under många år var en av stadens vattenförsörjare. De första notiserna kring källan går tillbaks ända till 1600-talet. Det pratades om att källans vatten var speciellt och kunde bota flera sjukdomar och andra åkommor. Det blev här en naturlig mötesplats för stadens invånare när de behövde hämta vatten.

Sedan juni år 1889 har Skara källa varit torr då stadens vattenledning öppnades.



13

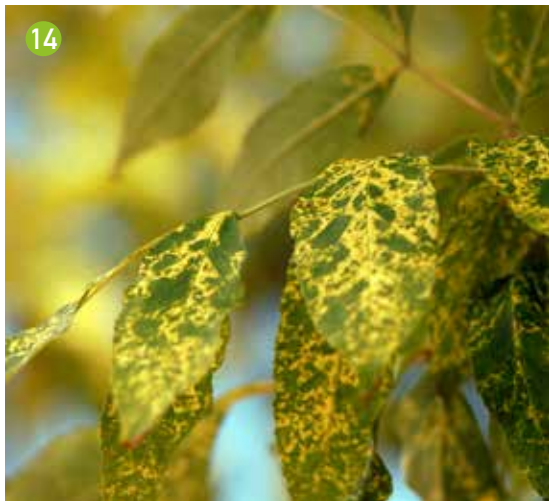
Domprostparken och Stadsträdgården

13 Tre lite annorlunda träd växer i Domprosteparken. Korkalmen, *Ulmus minor* var. *suberosa* har en mycket karaktäristisk bark. Japansk magnolia, *Magnolia kobus*, ingår i ett släkte som omfattar runt 120 olika arter. Magnolior fanns redan på dinosauriernas tid och pollineras av skalbaggar eftersom det då inte fanns några bin. Bredvid står en rödek, *Quercus rubra*, som får en vacker och sprakande höstfärg. Den har lite mer spetsiga och flikiga blad än den vanliga skogseken.

14 Utanför Västergötlands museum finns en gulbrokig rödask, *Fraxinus pennsylvanica* 'Aucubifolia'. Det sällsynta trädet har mycket speciella fläckiga blad som skiftar i gult och grönt.



14





16

15 På den plats där Kråks värdshus, Västergötlands museum och Stadsträdgården är belägna, fanns mellan år 1856 till 1915 en plantskola som Skaraborgs läns trädplanteringsförening stod bakom. Föreningen bildades av major Nils Åstrand och hade redan efter två år 284 medlemmar, som varje år fick hämta en viss mängd växter utan kostnad. Det är troligt att många av de träd som idag finns i Skara med omnejd härstammar från denna plantskola, eftersom det stämmer väl överrens åldersmässigt. Plantskolan utbildade också trädgårdsmästare som fick arbeta i trädgården.

År 1900 blev stadsträdgården en allmän plats. Ett växthus uppfördes och arrenderades under lång tid av en trädgårdsmästare. Idag används Domprosteparken och Stads-trädgården ofta till lek och motion.

16 I Skara finns två exemplar av kinesisk sekvoja, *Metasequoia glyptostroboides*. De växer alldeles invid stenvallen utanför museet. Sekvojan är ett av de barrträd som faller barren på vintern. Man trodde länge att sekvoja var en utdöd art, men levande exemplar återupptäcktes i Kina på 1940-talet.



17

Hernqvistparken

17 Peter Hernqvist anlade inte bara Botan i Skara, han startade också Sveriges första veterinärskola här på Brogården efter att ha studerat veterinärmedicin i Frankrike. Hans intresse för växter och botanik följde honom genom livet och Hernqvist byggde ett orangeri intill Brogården.

När han sedan skulle leda värme från huset till orangeriet, stötte han på kalkstenshällar. Hällarna hörde till Sankta Katrinas kloster som låg på platsen kring 1200-talet. Idag är huset ett veterinärhistoriskt museum och rester av klostrets murar kan man se i källaren. I museet finns bland annat ett av Hernqvists herbarier med 224 växter bevarat.



18 Här finns en liten rabatt med olika medicinalväxter, bland annat libbsticka, johannesört, läkevänderot och krusenfana. Hernqvist var en flitig odlare av diverse medicinalväxter eftersom han också hade ett boskapsapotek på gården.



19 År 1775 planterade Peter Hernqvist tre stora askar. Asken, *Fraxinus excelsior*, hör till våra ädla lövträd och kan bli upp till 250 år gamla. Den åldern nådde nästan dessa tre askar, som fick namn efter framstående personer inom veterinärkonsten. En hette Bourgelat efter Hernqvists lärare i Lyon, den andre gavs namnet Lafosse efter en lärare i Paris och den tredje fick namnet Abildgaard efter Hernqvists' studiekamrat och motsvarighet i Danmark. De tre askarna blåste omkull i början av 2000-talet, men tre nya med samma namn har planterats. Virket från de gamla askarna blev till bord och stolar som idag står inne i museet.

20 Det mesta av växtligheten i Hernqvist-parken består idag av stora lövträd såsom ask, bok och björk. Men ett intressant trädslag som står precis intill bäcken är hemlockgran, *Tsuga canadensis*. Ett mjukt barrträd som är vintergrönt med hängande grenar. Namnet *canadensis* syftar på trädets ursprung och betyder "från Kanada".



20

21 Bäckens som rinner utanför Brogården kallades på Hernqvists tid för Drysan, vilket gav upphov till att hans elever kallades för ”drosor”. Idag har bäcken fått namnet Dofsan. På slutet av 1800-talet fanns där en pärlgivande mussla, som levde i bäcken.

22 Här binds Hernqvistsparken ihop med Surbrunnsparken genom en korridor av växtlighet. Det är viktigt att vi i våra parker bevarar den gröna massan, ju längre avstånd det är mellan dessa gröna öar, desto svårare får många djur och insekter att klara sig i landskapet. Genom att binda ihop parker och grönområden med korridorer av växtlighet gynnas många av våra djur och växtarter. På så sätt bevarar vi den biologiska mångfalden som är så viktig.



21



SLU / Seminarieträdgården

23 När Linné for genom Skara stad på 1700-talet var han inte alls så imponerad. Men då skulle han varit här drygt hundra år senare. Det sägs att Skaras allra vackraste trädgård fanns här och ner mot biskopsgården i slutet av 1800-talet. Seminarieträdgården tillhörde seminariet där lärare och lärarinnor utbildades. Trädgården användes i undervisningen och här fanns flera intressanta träd och växter. År 1906 påbörjades ett arbete med en helt svensk botanisk trädgård. Växter och frön skänktes från bland annat Alnarps trädgårdar.

I Seminarieträdgården anlades också en plantskola år 1914. Större delen av trädgården försvann när biskopsgården byggdes, men en del fruktträd från seminariets tid står kvar. En av föreståndarna för trädgården, Emil Almqvist, skulle på hösten 1898 föröka måbärsplantor, en av våra vanligaste häckväxter, genom sättkvistar. Han upptäckte ganska snabbt ett avvikande växtsätt,



plantorna klättrade! De planterades vid en uthusvägg som egentligen var tänkt för ett vildvin. Men måbärsplantorna fungerade lika bra och nådde nästan fem meter upp. Han beskriver att han aldrig sett något liknande varken före eller efter!



26

Surbrunnsparken

24 På 1600- och 1700-talet blev det populärt i Sverige med brunnsdrickning. Även Skara hade sin alldeles egna surbrunn som betyder att vattnet har höga halter av mineraler, ofta järnsalt. År 1752 utfärdades ett intyg om källans goda vatten. Senare uppfördes också ett brunnshus samt ett badhus som stod kvar ända till förra sekel-skiftet.

25 Alldeles invid bäckkanten växer flera exemplar av flickbladig klöbbal, *Alnus glutinosa* 'Laciniata'. Precis som andra alar trivs den vid vatten och har som namnet antyder, klöbbiga och flickiga blad.

26 Bokarna som står här, *Fagus sylvatica*, är fröförökade. Det gör att avkomman kanske inte blir exakt som moderplantan och i det här fallet skiftar bladen mot rött. När bokar planteras och växer upp vill de stå riktigt tätt för att utvecklas bra. Sedan gallrar man efter hand.



25



27



Biblioteksparken

27 Vid Skaras bibliotek finns en liten park med högresta lärkar, bokar och lindar som ger en skön skugga. Stadsträdgårdsmästaren planterade en fylldblommig hästkastanj, *Aesculus hippocastanum* 'Baumannii', som hyllning till en framstående forskare som arbetade med reumatism. Samtidigt planterades en rödblommig hästkastanj, *Aesculus carnea*, till alla som arbetat för denne forskare. Den rödblommiga hästkastanjen blommar lite senare på våren än den vanliga hästkastanjen med en sprakande rosaröd färg. Den rödblommiga varianten är en korsning mellan vanlig hästkastanj och amerikansk hästkastanj.

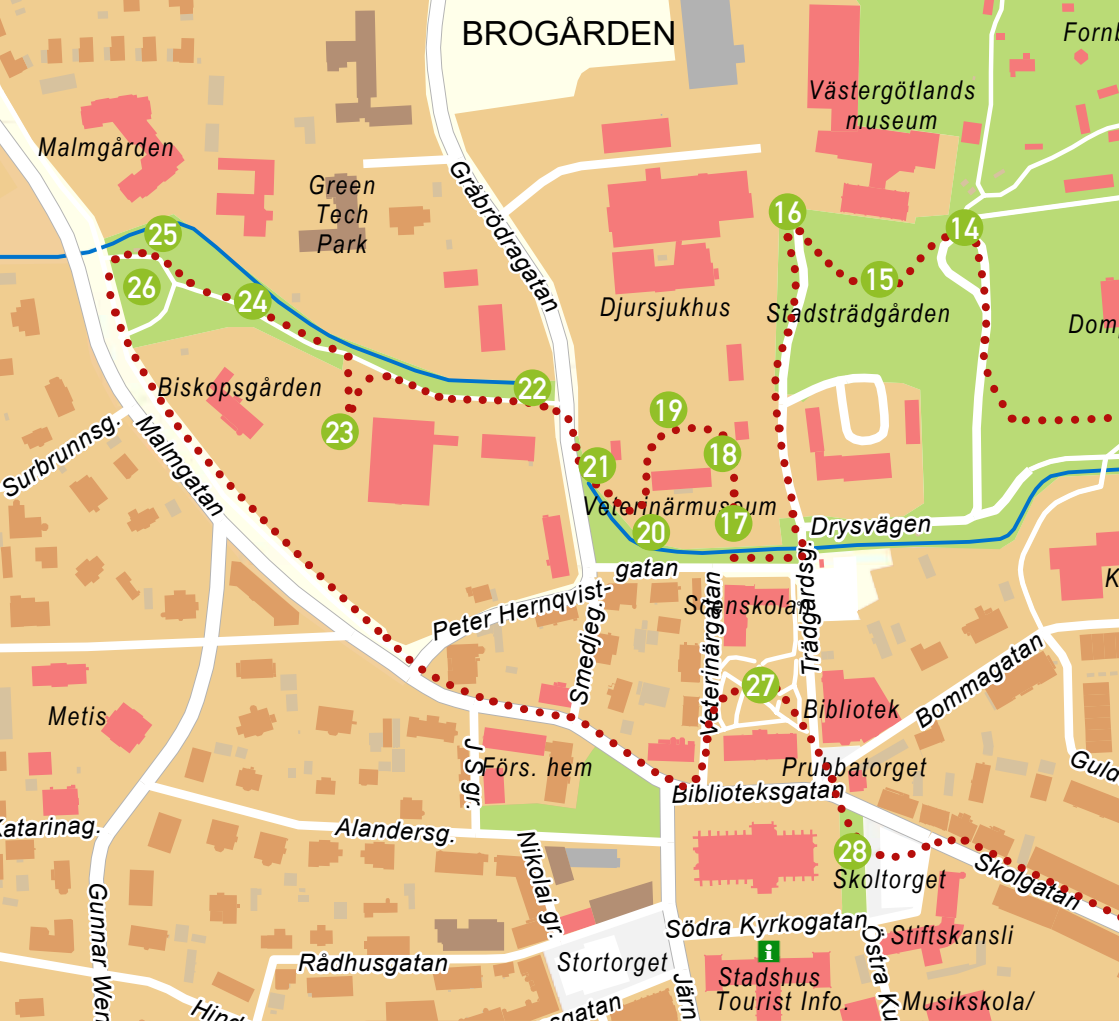
Skara är en stad som länge haft bibliotek. Historien går tillbaka ända till 1190-talet. Byggnaden ovanför parken uppfördes år 1859. Här finns Sveriges äldsta bok och en forskningsavdelning som rymmer en hel del lokalhistoria. För att inte tala om Bokäventyret där barn kan leka sig igenom hela historien.

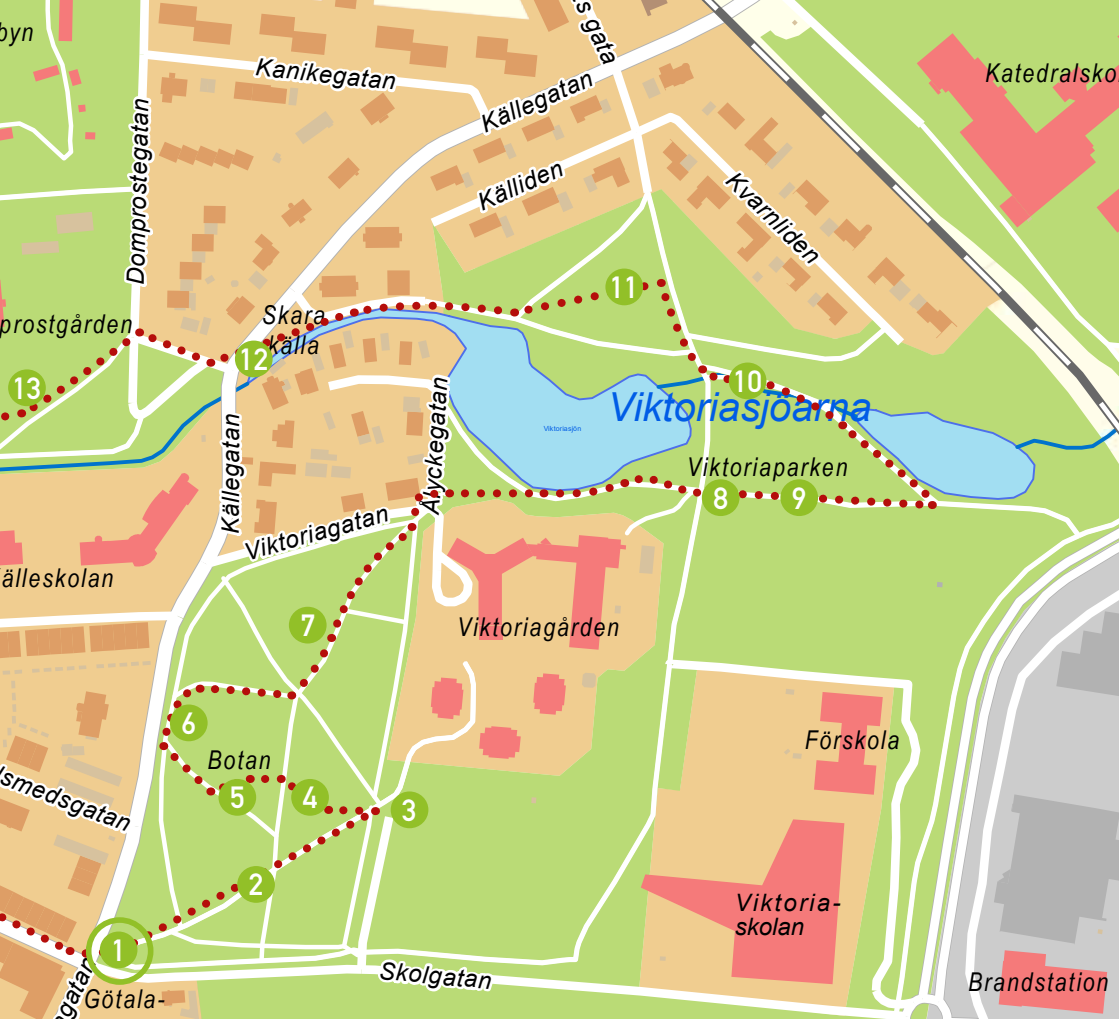


Krabbelund

28 Hästkastanjer, *Aesculus hippocastanum*, bildar en lund som vackert formar ett grönt tak på sommarhalvåret. Här intill kyrkan fanns Skaras första skola som utbildade präster, troligtvis redan på medeltiden. Namnet Krabbelund kommer av att lärarna, som kallades för krabbor, spatserade omkring här på rasterna då gymnasiet (nuvarande stadshuset) byggdes.







Hoppas att du har haft en trevlig tur i Skaras fina parker!

Under Gata & Park på skara.se kan du läsa mer om parkerna. Se även våra temavandringar på skara.se/temavandring eller besök Remningstorps arboretum i Valle för fler exotiska träd.

Broschuren baseras på ett projektarbete av Emelie Karlsson Landén vid yrkeshögskoleutbildningen Arbetsledare för kyrkogårdar och parker, Uddetorp (2008). I samarbete med Skara kommun. Reviderad upplaga.

Grönskande överraskningar,
hisnande historia, storslaget i det lilla.
Upplev mera!

skara.se

SKARA